

Bruksanvisning

MagniLink Skolsystem Air (PC)

MLS-FHD2-AIR

MLPRO-FHD-AIR

Tillverkare: LVI Low Vision International

Verkstadsgatan 5

Tel: 0470 - 727700

info@lvi.se

352 46 Växjö

Fax:0470 - 727725

www.lvi.se

Innehållsförteckning

1	Om LVI.....	5
2	Introduktion av MagniLink AIR Skolsystem.....	6
3	Information.....	7
3.1	Återanvändning, installation och underhåll.....	7
3.2	Rengöring.....	7
3.3	Säkerhetsinformation.....	7
4	Uppackning.....	9
4.1	Emballage.....	9
5	Kameror.....	10
5.1	MagniLink S.....	10
5.2	MagniLink Pro.....	11
5.3	Avståndskamera.....	12
	Fästen.....	12
5.4	Ethernetinställningar.....	14
6	Tillbehör.....	15
7	Kontrollenhet.....	17
7.1	Inkoppling.....	17
8	MagniLink PCViewer.....	18
8.1	Minimala systemkrav.....	18
8.2	Rekommenderade systemkrav.....	18
8.3	Installation av mjukvaran.....	18
8.4	Licensiering.....	21
8.5	Använda mjukvaran.....	24
8.6	Uppdatera mjukvaran.....	50
9	Ergonomi.....	53
10	Teknisk information.....	54
11	Declaration of Conformity.....	57

1 Om LVI

LVI Low Vision International AB grundades 1978 och är en av världens ledande tillverkare av hjälpmedel för synsvaga. Utveckling av nya produkter sker i nära samarbete med användare och professionell personal inom synrehabiliteringen. LVI är kvalitetscertifierat enligt ISO 9001 och miljöcertifierat enligt ISO 14001.

Informationen i denna bruksanvisning har noga kontrollerats och anses vara korrekt. LVI tar inget ansvar för några felaktigheter som denna bruksanvisning kan innehålla. LVI är inte ansvarig för några direkta eller indirekta skador som resultat från informationen i denna bruksanvisning. Eftersom produktutveckling ständigt sker, förbehåller sig LVI rätten att när som helst utan föregående information göra förbättringar i denna bruksanvisning och den produkt som beskrivs i densamma.


2 Introduktion av MagniLink Air Skolsystem

Vi gratulerar dig till ditt val av kamerasytem. Vårt mål är att du ska känna dig nöjd med ditt val av leverantör och synhjälpmedel.

MagniLink Air är ett förstorande kamerasytem designad för personer med synnedsättning. Systemet består av en avståndskamera och en läskamera. systemet erbjuder bland annat möjlighet att ställa in förstoringsgraden, autofokus, flera artificiella färger, möjlighet att ställa systemet i läsläge, spegelläge eller avståndsläge. MagniLink AIR kan strömma video till, en PC, Mac, Chromebook eller iOS-enhet.



De läskameror som kan väljas är, MagniLink S eller MagniLink PRO.

	<p>Produkten uppfyller alla krav för CE-märkning av medicintekniska produkter enligt förordningen MDR 2017/745.</p>
---	---

3 Information

3.1 Återanvändning, installation och underhåll

Enheten får endast omhändertas och servas av ett auktoriserat företag. Återanvändning får endast ske efter lämplig rengöring / desinfektion och säkerhetskontroll.

3.2 Rengöring

Iaktta följande före rengöring och underhåll.

- Koppla bort strömförsörjningen från enheten före rengöring:
- Använd en lätt fuktad (ej våt) trasa och ett rengörings-/desinfektionsmedel som är avsett för monitorer och datorer.
- Låt inga vätskor komma in i enheten.

3.3 Säkerhetsinformation

- Om produkten flyttas från kyla till ett varmt rum kan det bildas kondens (fukt) inuti apparaten eller på kamerans lins. För att undvika problem med kondens bör apparaten installeras i rummet minst 30 minuter innan den ska användas.
- Förlägg kablar och nätaggregat på ett säkert sätt.
- Se upp för klämrisk.
- Täck ej över systemet.
- Spänningssätt eller använd aldrig produkten om den blivit utsatt för vatten, regn eller andra vätskor. Skadad eller blöt produkt kan orsaka elektriska stötar eller brand.

- Om systemet behöver rengöras, dra ut alla kontakter och använd en lätt fuktad (ej våt) trasa. Använd endast vatten eller rengöringsmedel som är avsett för monitorer och datorer.
- Förlita dig inte till 100 procent på resultatet från en OCR-behandling eftersom det är möjligt att OCR-motorn feltolkar texten. Detta är extra viktigt att tänka på när känslig information behandlas t.ex. en ordination av läkemedel.
- Vidta inga ytterligare justeringar om du ej förmår att erhålla normala funktioner genom att följa funktionsbeskrivningarna. Dra ut nätkabeln och anlita servicepersonal eller distributör. Använd endast reservdelar som är specificerade av LVI.

Vid osäkerhet, kontakta er leverantör.

Varning



Vid upppackning av produkten är denna omsluten av en plastpåse. Ha påsen utom räckhåll för barn och spädbarn för att förhindra kvävningsrisk.

4 Uppackning

Systemet levereras i en kartong med följande innehåll:

- Kameran
- Bruksanvisning
- USB-minne med mjukvara

Kontrollera först att kartongen inte har några yttre skador. Vid eventuella skador, kontakta transportbolaget och gör en skadeanmälan. Öppna kartongen och ta ut MagniLink AIR och ta bort emballagedelarna. För vidare information se Installation.

4.1 Emballage

Emballaget består av följande förpackningsmaterial (LVI rekommenderar att emballaget sparas för eventuell återsändning eller om systemet skall flyttas):

- Packmaterial (EPEL E)
- Kartong (wellpapp)
- Polyetenpåse (LDPE4)

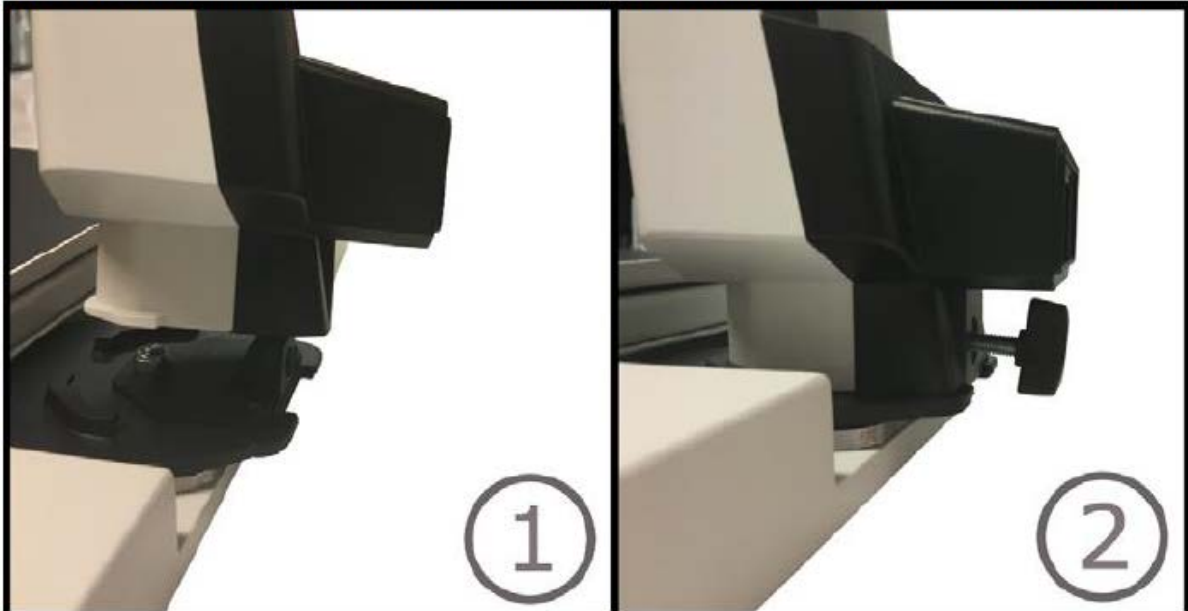
För sortering och insamling av förpackningsmaterial, kontakta Förpackningsinsamlingens kundtjänst tel. 0200-88 03 11 för information om vilka regler som gäller i din kommun.

Observera även att produkten och dess tillbehör måste återvinnas som elektronikskrot. Ett uttjänt batteri sorteras som elektronikskrot.

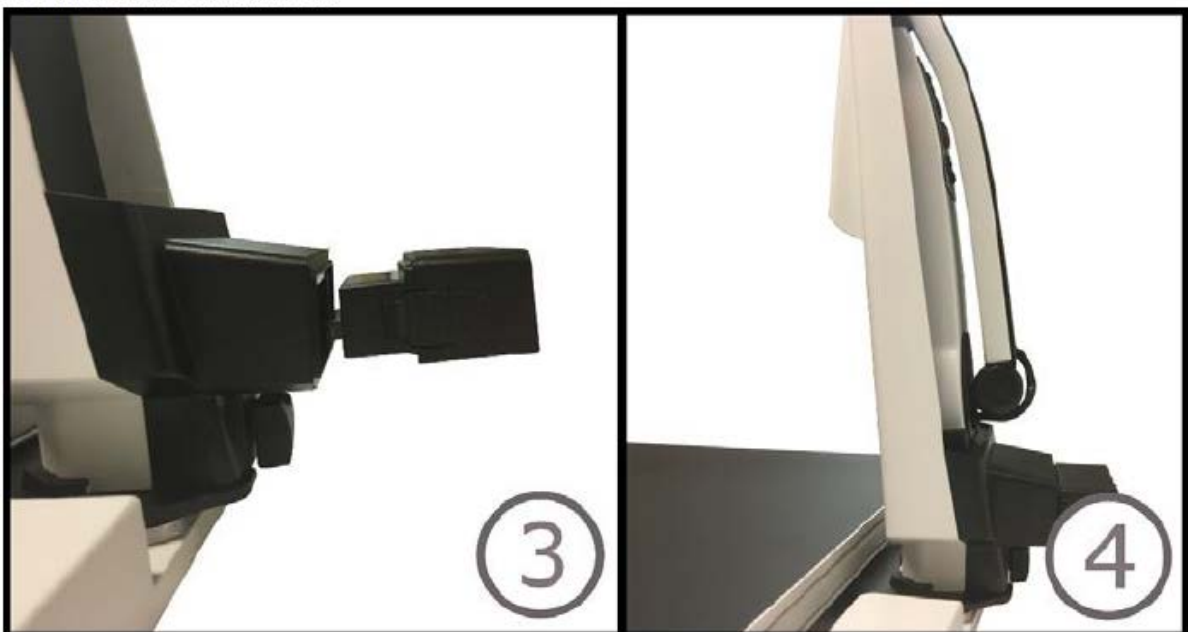
5 Kameror

5.1 MagniLink S

En MagniLink Docking Station 2 består av en hållare till kameran en läsplatta



1. Placera hållaren i läsplattan
2. Skruva fast hållaren.



3. Ta bort USB/HDMI modulen från kameran och sätt in den i hållaren.
4. Placera kameran i hållaren
5. Anslut kameran till datorn med den medföljande USB-kabeln

5.2 MagniLink PRO



1. Placera MagniLink PRO lagom långt in på bordet framför sittplatsen. Tänk på att läsbordet kan dras ut ca 30 cm i tre riktningar. MagniLink PRO har låg totalvikt, det är därför extra viktigt att placera systemet minst 10 cm från bordskanten, speciellt när man använder läsbordet i sitt yttersta läge. En överdriven belastning i detta läge kan välta systemet.
2. Ta tag i enhetens arm och vrid upp den till det övre ändläget.
3. Vrid upp kameraarmen tills det knäpper till. För att få optimalt skärpedjup när ett läsbord används till systemet skall kameraarmen vridas upp tills det knäpper till ytterligare en gång.



1. **Strömförsörjning**
Anslut nätadaptern till uttaget på baksidan.
4. **USB-anlutning**
Koppla in till dator med den medföljande USB-kabeln.

5.3 Avståndskamera

Avståndskameran kopplas in med den medföljande nätverkskabeln. Det går att få avståndskameran med flera olika fästen.



Bordsfäste



Takfäste



Väggfäste

5.4 Ethernetinställningar

För att kunna strömma video till datorn från en MagniLink AIR Distance, så måste följande uppfyllas.

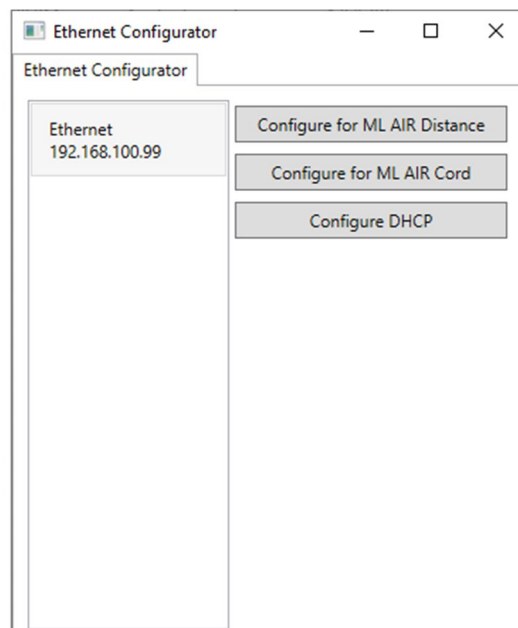
- IP-adressen för datorn ethernet-kort måste sättas till 192.168.100.99.

För att kunna strömma video till datorn från en MagniLink AIR Go via en ethernet-kabel, så måste följande uppfyllas.

- IP-adressen för datorn ethernet-kort måste sättas till 192.168.101.99.

För datorer utan ethernet-port måste en ethernet till USB-adapter användas.

I installationsmappen **C:\Program Files (x86)\LVI\MagniLink PCViewer** finns programmet **EthernetConfigurator** som hjälper till med detta.



6 Tillbehör



Handkontrollen (**MLAIR-A013**) är ett tillbehör som kan användas för styrning av systemet om man inte önskar styra direkt från datorn.



Kontrollenheten (**MLAIR-A012**) används om systemet inte är anslutet direkt till en dator. Kontrollenheten innehåller förinstallerad mjukvara och kamerorna ansluts till kontrollboxen som i sin tur kopplas till en skärm. Handkontroll ingår.



MagniLink Framegrabber (**MLAIR-A004**). Används till att överföra bild från en extern videokälla (t.ex. projektor/smartboard) till mjukvaran.



Takfäste (**MLAIR-A014**). Används i de fallen taket inte är av typ Undertak med plattor 60x60cm.



Textuppläsning (Text To Speech) för PC (**TTS-PC**), Mac (**TTS-MAC**) eller Chromebook (**TTS-CHROME**).

7 Kontrollenhet

Används till att styra systemet om det inte är anslutet direkt till en PC. Den kan styras med handkontroll eller mus och tangentbord.

Kontrollenheten tillsammans med mjukvaran ger möjlighet till splitfunktion.

7.1 Inkoppling



Av/på-knapp	Sätter på och stänger av systemet.
Strömförsörjning	Nätadaptorn kopplas in här.
USB 3.1	Här kan man koppla in en kontrollbox, mus, tangentbord eller en USB-kamera.
Ljud	Här kan man koppla in hörlurar eller högtalare.
HDMI	Här kan man koppla in en bildskärm.
Ethernet	Här kan man koppla in en avståndskamera.
Thunderbolt 3	Som USB 3.1 men man kan även koppla in en bildskärm.

8 MagniLink PCViewer

MagniLink PCViewer är en mjukvara som används till en dator för att visa bild från ett eller flera MagniLink kamerasystem. Mjukvaran kan styra kamerornas egenskaper som förstöringsgrad, artificiella färger och ljusnivå. Om systemet har licens för OCR, är det möjligt att OCR-behandla en text och få den uppläst av en talsyntes. Mjukvaran har också möjlighet att dela datorns bildskärm med något av programmen ZoomText eller SuperNova.

8.1 Minimala systemkrav

- Microsoft Windows 7.
- Nätverkskort: Ethernet 10 Mbps.
- i3 processor, 1 GB RAM-minne (32 bitars), 2 GB RAM-minne(64-bitars).

8.2 Rekommenderade systemkrav

- Microsoft Windows 10.
- Nätverkskort: Ethernet 100 Mbps.
- i5 eller i7 processor, 4 GB RAM-minne, externt grafikkort med minst 512 MB inbyggt minne.

LVI har testat mjukvaran på ett flertal datorer utan problem, men det är ingen garanti för att systemet kommer fungera på samtliga datorer som följer specifikationen. LVI rekommenderar att testa mjukvaran med den dator som systemet ska användas med, för att säkerställa kompatibiliteten. Högre datorprestanda möjliggör högre kameraprestanda.

MagniLink PCViewer kan visa video från flera videokällor. Ju fler videokällor som kopplas in desto bättre datorprestanda krävs. Videoinspelning och skärmförstoringsprogrammen ZoomText eller SuperNova kräver ytterligare prestanda. Om prestandan inte räcker till, rekommenderar LVI att man avaktiverar ZoomText eller SuperNova.

8.3 Installation av mjukvaran

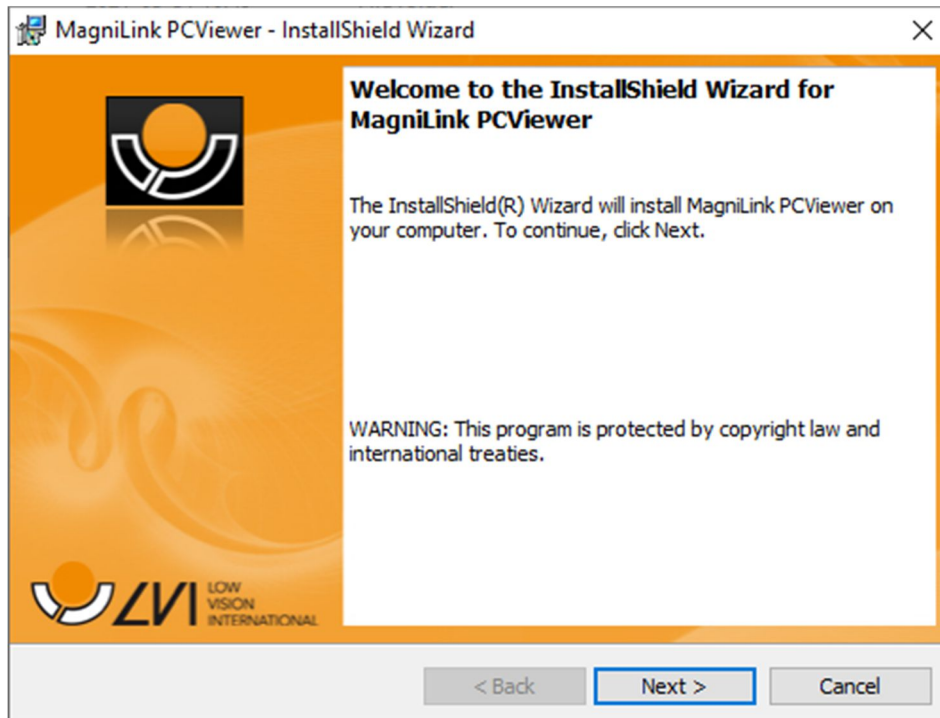
NOT



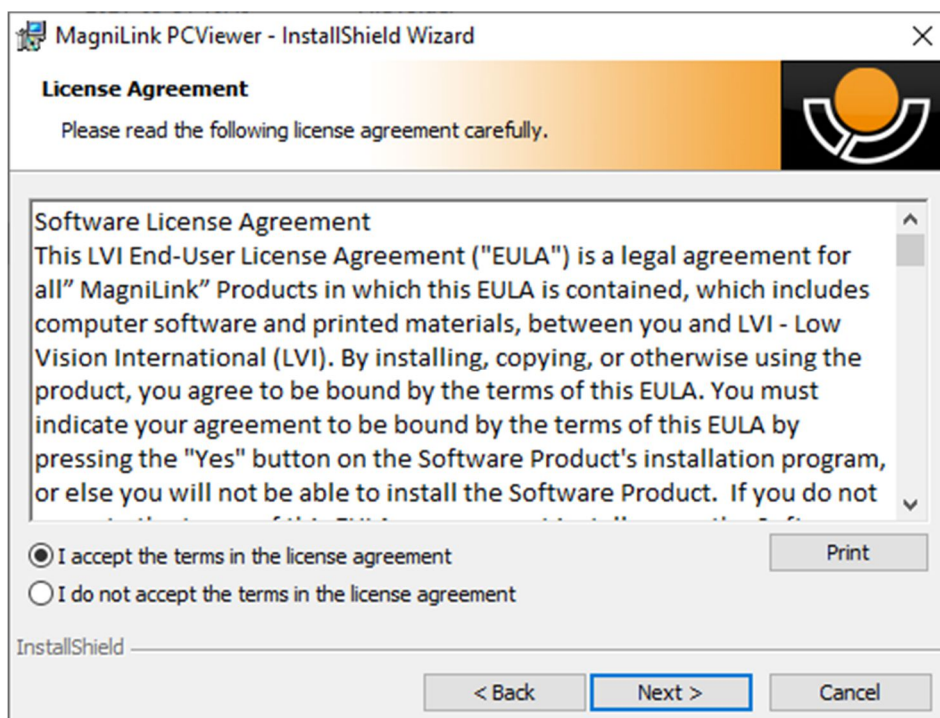
Installationen kräver administratörsbehörighet på datorn och att installationen sker för det aktuella användarkontot.

Stoppa in USB-stickan med programvaran i ett utav datorns USB-uttag. Starta installationen genom att klicka på filen "**Setup**" som ligger i katalogen "**MagniLink PCViewer**".

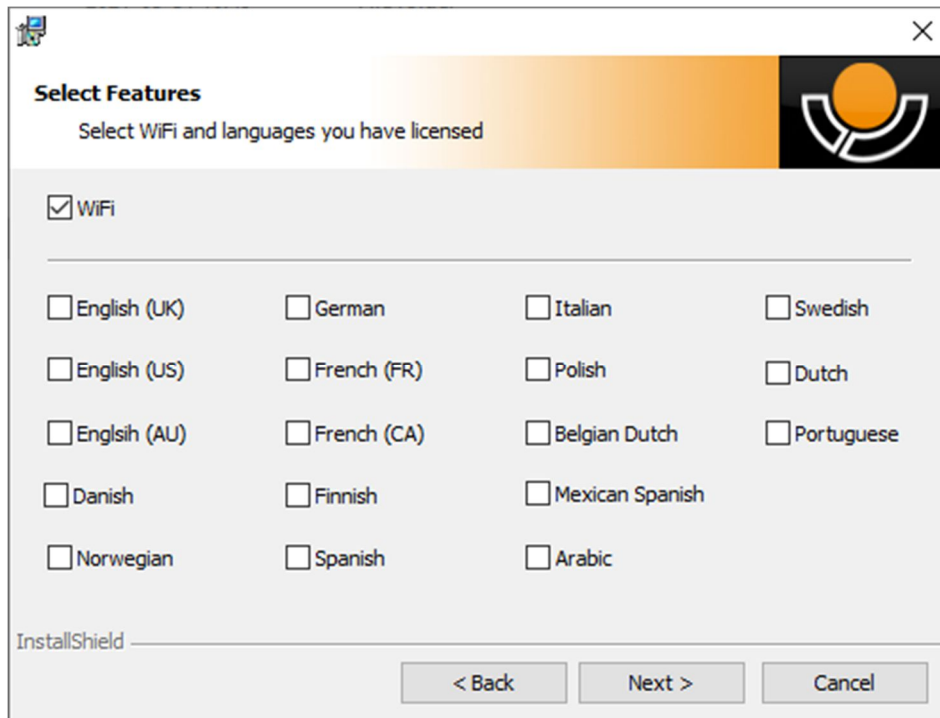
När installationsprogrammet startar, följ instruktionerna på skärmen för att fullfölja installationen av mjukvaran, eller se nedan för en mer detaljerad beskrivning.



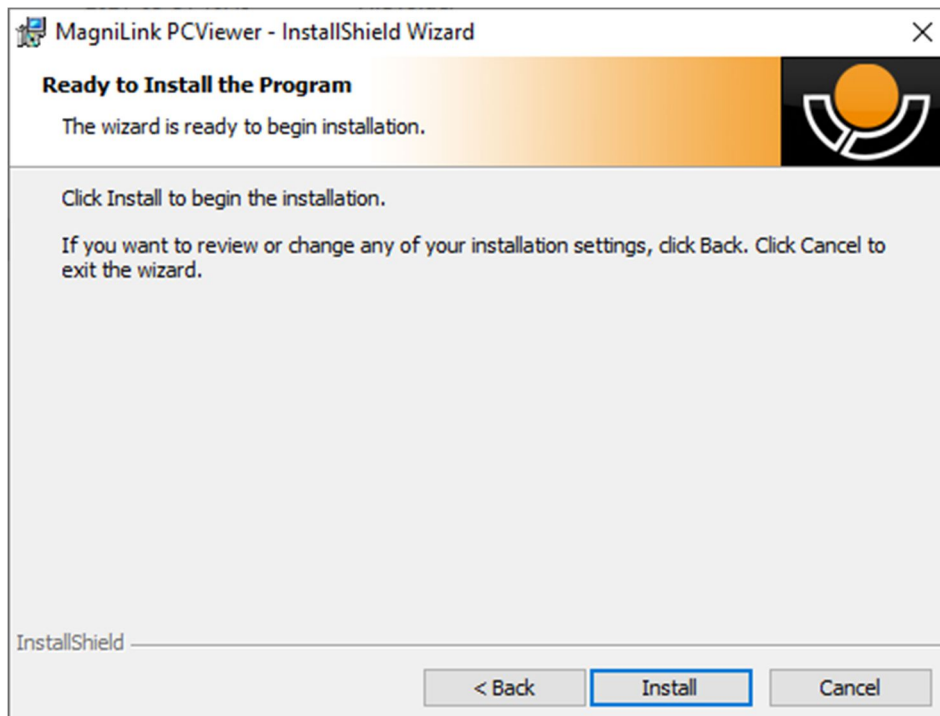
Välj "Next" i dialogrutan "Welcome to the InstallShield Wizard for MagniLink PCViewer".



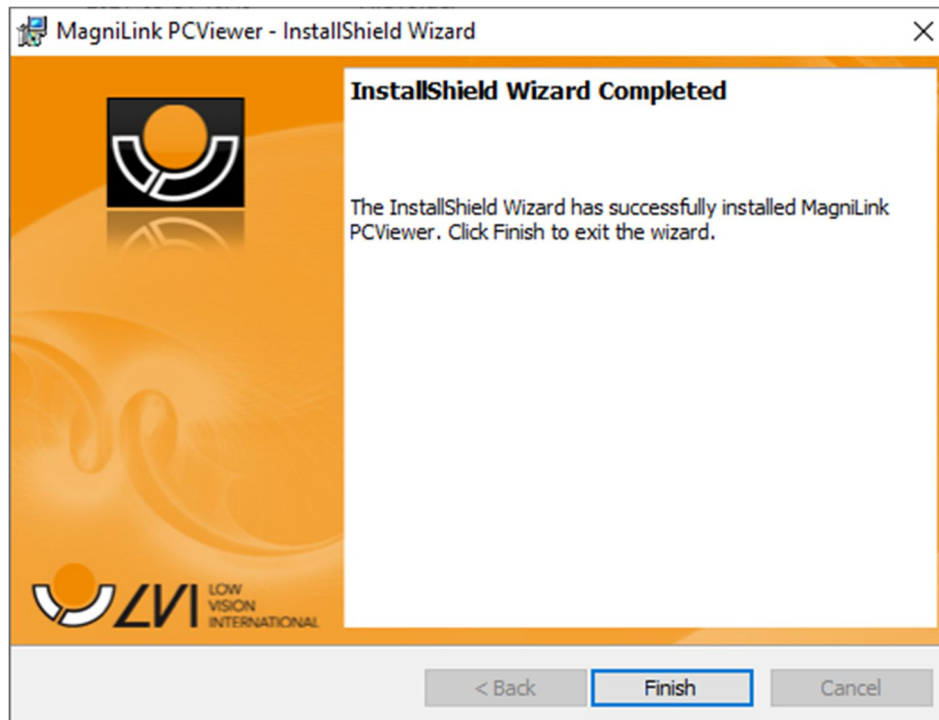
Läs texten i "License Agreement", godkänn genom att välja "I accept the terms of the license agreement" och tryck "Next" för att starta installationen.



Kryssa i WiFi. Om du har en kamera med OCR-funktionalitet så skall du här kryssa i de språk som du har licens för. Har du inte OCR-funktionalitet så skall du inte kryssa i några språk. Tryck sedan "Next" för att fortsätta med installationen.



Välj "Install" i dialogrutan "Ready to Install the Program".



Välj "Finish" i dialogrutan "InstallShield Wizard Complete".

8.4 Licensiering

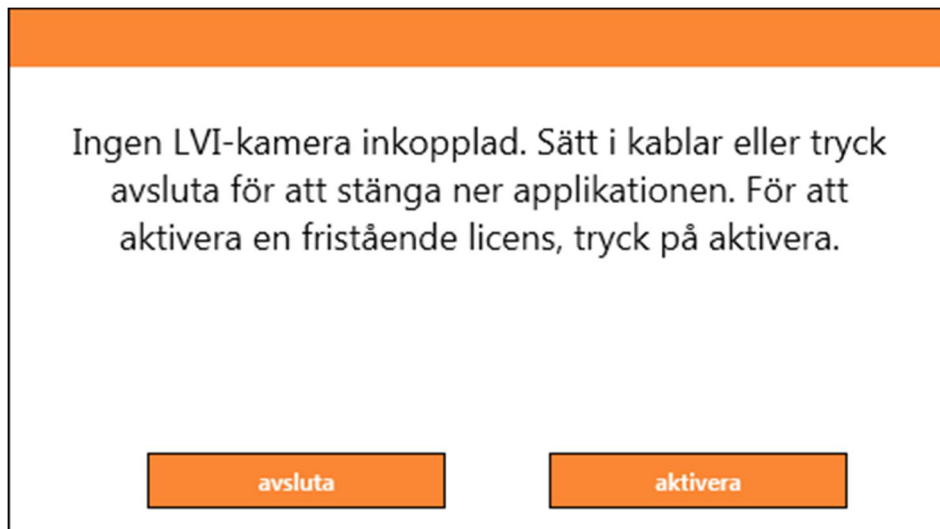
De kamerasystem som används med mjukvaran kan licensieras med olika funktioner.

- Det är möjligt att licensiera systemet med eller utan OCR-funktionalitet.
- Det är möjligt att licensiera systemet så att mjukvaran inte kommunicerar med internet.
- Det är möjligt att via licensen plocka bort funktionerna videoinspelning och ta bild.
- Det är möjligt att licensiera systemet med röster på följande språk: Engelska (US), Engelska (UK), Tyska, Franska, Finska, Italienska, Nederländska (BE), Nederländska (NL), Svenska, Danska, Polska, Spanska, Portugisiska, Norska, Engelska (AU), Ryska, Franska (CA), Arabiska, Hebreiska, Ungerska, Rumänska, Bulgariska, Tjeckiska, Slovakiska, Kroatiska, Turkiska, Grekiska.

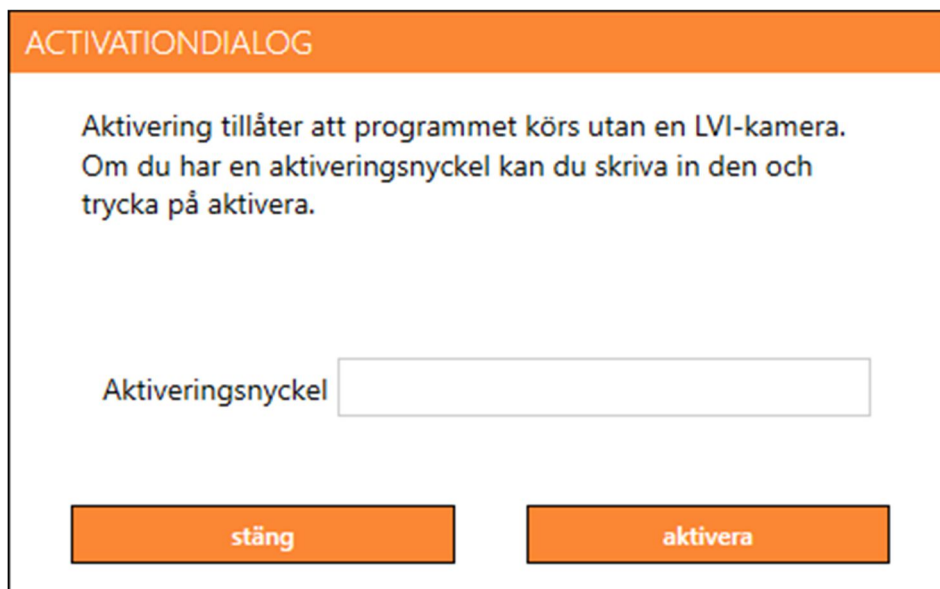
8.4.1 Datorlicens

Genom att licensiera mjukvaran mot en dator kan man använda mjukvaran även när en kamera inte är inkopplad. För att licensiera krävs en aktiveringsnyckel. En aktiveringsnyckel kan köpas från din LVI distributör.

För att aktivera en datorlicens, starta applikationen utan en kamera inkopplad. Följande dialog kommer då att visas.



Klicka "aktivera". Om applikationen får kontakt med aktiveringsservern, kommer följande dialogruta visas.



Skriv in din E-postadress och din aktiveringsnyckel, klicka sedan på "aktivera". Det är nu möjligt att använda mjukvaran utan en kamera.

8.5 Använda mjukvaran

Mjukvaran kan startas med ikonen på skrivbordet, från startmenyn eller genom kortkommandon Ctrl + Alt + S.

8.5.1 Funktioner via menyer

Applikationen består av ett fönster med flikar och grupper av knappar. Det finns en flik för applikationens inställningar och en flik för att hantera kameran. Beroende om systemet är licensierat för OCR, finns det även en flik för att hantera den OCR-behandlade texten.

8.5.1.1 Kamera-flik

Följande flik visas endast när en eller flera kameror är inkopplade.

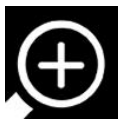


Växla färger

Används för att växla mellan naturliga färger och artificiella färger.



Minska förstoringen

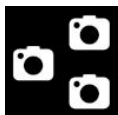


Öka förstoringen



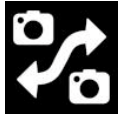
Översiktsläge

Minskar förstoringen till ett översiktsläge. Ytterligare ett klick återställer förstoringen. När översiktsläget är aktivt visas ett sikte i mitten av videofönstret.



Växla bildkällor

Växlar mellan bildkällor (Om det finns fler än två källor).



Växla kamera
Växlar mellan kameror.



Ändra splitläge
Ändra mellan vertikalt och horisontellt splitläge.



Flytta split vänster
Flyttar splitläget åt vänster.



Flytta split höger
Flyttar splitläget åt höger.



Panorera vänster



Panorera höger



Tilta ner



Tilta upp



Position 1
För att spara positionen, håll in "Ctrl" medans du trycker på knappen. När du sedan trycker på knappen, förflyttas kamerabilden till den sparade positionen.

2**Position 2**

För att spara positionen, håll in "Ctrl" medans du trycker på knappen. När du sedan trycker på knappen, förflyttas kamerabilden till den sparade positionen.

3**Position 3**

För att spara positionen, håll in "Ctrl" medans du trycker på knappen. När du sedan trycker på knappen, förflyttas kamerabilden till den sparade positionen.

**Lås autofokus**

Låser det autofokuserande läget. Detta kan användas när man önskar skriva för hand. Man påverkar då inte autofokus med pennan eller handen. Vid ny intryckning erhålls åter det autofokuserande läget.

**Fokus upp**

Minska fokusavståndet. När denna funktion används stängs autofokus av.

**Fokus ner**

Öka fokusavståndet. När denna funktion används stängs autofokus av.

**Minska ljusstyrka/kontrast****Öka ljusstyrka/kontrast****Referenslinje/kuliss vänster/upp**

Justerar läget på referenslinjen. Vid tryck på knappen förflyttas referenslinjen åt vänster. Vid fortsatt intryckning växlar referenslinjen till horisontellt läge och förflyttas uppåt. Därefter blir referenslinjen en vertikal kuliss som minskar synområdet. Ytterligare nedtryckning gör att kulissen blir horisontell.

**Referenslinje/kuliss höger/ner**

Samma som föregående kommando fast åt motsatt håll.



Ta ögonblicksbild

En dialogruta "Spara bilder" öppnas. Ett filnamn (dagens datum och tid) och en mapp (Mina bilder) föreslås automatiskt. Tryck bara "Enter" för att spara bilden. Om du vill spara bilden någon annanstans eller med annat namn eller format (standard är JPG) kan du ändra detta manuellt. Om du vill spara en bild snabbt, kan du hålla ner "Shift" när du trycker på knappen.



Visa bild

Tryck för att betrakta de sparade bilderna. Markera bilden du vill se och tryck "Enter" eller välj Öppna. Bilden öppnas normalt i bildvisningsprogrammet som finns som standard i Windows, där man t ex kan förstora bilden. Om du vill visa senast sparade bild snabbt, kan du hålla ner "Shift" när du trycker på knappen.



Starta/avsluta videoinspelning

Tryck för att öppna dialogrutan "Spara videoklipp". Ett filnamn (dagens datum och tid) och en mapp (Mina videoklipp) föreslås automatiskt. Tryck på "Enter" för att spara med det föreslagna namnet. Om du önskar spara videofilmen i en annan mapp eller med ett annat namn, kan du ändra detta i dialogrutan. Avsluta inspelningen genom att trycka på knappen igen. Om du vill starta videoinspelning snabbt, kan du hålla ner Shift när du trycker på knappen.



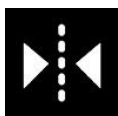
Visa videoinspelning

Tryck för att betrakta de sparade videofilerna. Markera videon du vill se och tryck "Enter" eller välj Öppna. Videon öppnas normalt i det videouppspelningsprogram som finns som standard i Windows. Om du vill visa senast sparade videoinspelning snabbt, kan du hålla ner Shift när du trycker på knappen.



Rotera kamerabilden

Roterar kamerabilden medurs. För att rotera moturs, håll ner Shift när du trycker på knappen. För att rotera steglöst, håll ner Ctrl.



Spegla kamerabilden

Ett nytt tryck återställer speglingen.

**Fryser kamerabilden**

Ett nytt tryck släpper frysningen.

**OCR-behandla**

När OCR-behandlingen är klar, växlar programmet till OCR-fliken och texten läses upp. Om det redan finns text i OCR-fliken så ersätts denna. Håll ner Shift när du trycker på knappen för att lägga till texten i en ny sida.

**Helbild**

När denna är aktiv visas hela kamerabilden. Annars klipper man i bilden beroende på hur stort kamerafönstret är.

**Notepad**

Öppnar bild från kamera i anteckningsverktyget.

**Nästa bilddelningsläge**

Växlar till nästa bilddelningsläge. För att växla till föregående läge, håll ner Shift när du trycker på knappen.

**Alltid överst**

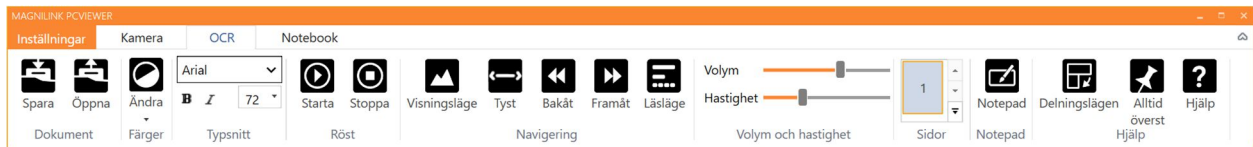
Aktivera/avaktivera alltid överst.

**Hjälp**

Öppnar bruksanvisningen i standardapplikationen för att visa PDF-filer.

8.5.1.2 OCR-flik

Följande flik visas endast om systemet har licens för OCR.



Spara dokument

Öppnar en dialogruta. Ett filnamn (dagens datum och tid) föreslås automatiskt. Det är möjligt att spara texten som en Wordfil (.docx), PDF-fil, textfil (.txt), WAV-fil (.wav) och zip-fil.



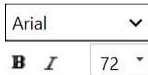
Öppna dokument (OCR-behandla)

Öppnar en dialogruta. Välj i dialogrutan den fil som skall öppnas. Det är möjligt att öppna PDF-filer och bildfilerna, .bmp, .jpg, .png, .gif och .tiff samt sparade zip-filer.



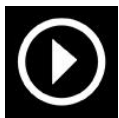
Växla färger

Ändra färger på den OCR-behandlade texten.

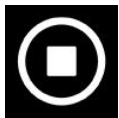


Font

Ändrar typsnittet och storleken för den OCR-behandlade texten. Det är också möjligt att välja fet och kursiv text. Vilket typsnitt som används har ingen inverkan på resultatet av OCR-behandlingen.



Starta/pausa uppläsning



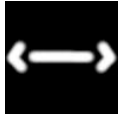
Stoppa uppläsning

Nästa uppläsning sker ifrån textens början.



Växla visningsläge

Växlar visningsläge för OCR-behandlad text. De visningslägena som finns tillgängliga är "sidläge", "radläge", "ordläge", "bildläge", "bild och ord" samt "bild och rad".



Tyst visningsläge

Växlar till tyst visningsläge, Det finns två tysta lägen. Ett där texten förflyttas horisontellt på en rad och ett där texten förflyttas vertikalt i en kolumn.



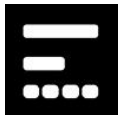
Läs föregående

Med denna knapp kan användaren stega bakåt i texten. Om läsläget är valt till tecken, läses ett tecken vid varje knapptryck. Är läsläget ord så stegar man ord för ord bakåt i texten. Är läsläget mening så stegar man en mening bakåt. Är läsläget block, stegar man ett block bakåt.



Läs nästa

Med detta kommando kan användaren stega framåt i texten. Om läsläget är valt till tecken, läses ett tecken vid varje knapptryck. Är läsläget ord så stegar man ord för ord framåt i texten. Är läsläget mening så stegar man en mening framåt. Är läsläget block, stegar man ett block framåt.



Växla läsläge

Med detta kommando väljs vilket läsläge som skall användas när kommandona "Läs föregående" och "Läs nästa" trycks in. De lägen som finns är, tecken, ord, mening, block och vy. Vilka lägen som kan väljas beror på visningsläget.



Volym och hastighet

Det övre reglaget ställer in volymen och det undre talhastigheten.



Sidor

Visar alla OCR-behandlade sidor. Det är möjligt att växla sida genom att klicka på någon av sidorna.



Notepad

Öppnar OCR-behandlade sidan i anteckningsverktyget. Om Shift hålles in så öppnas alla sidor.



Nästa bilddelningsläge

Växlar till nästa bilddelningsläge. För att växla till föregående läge, håll ner Shift när du trycker på knappen.



Alltid överst

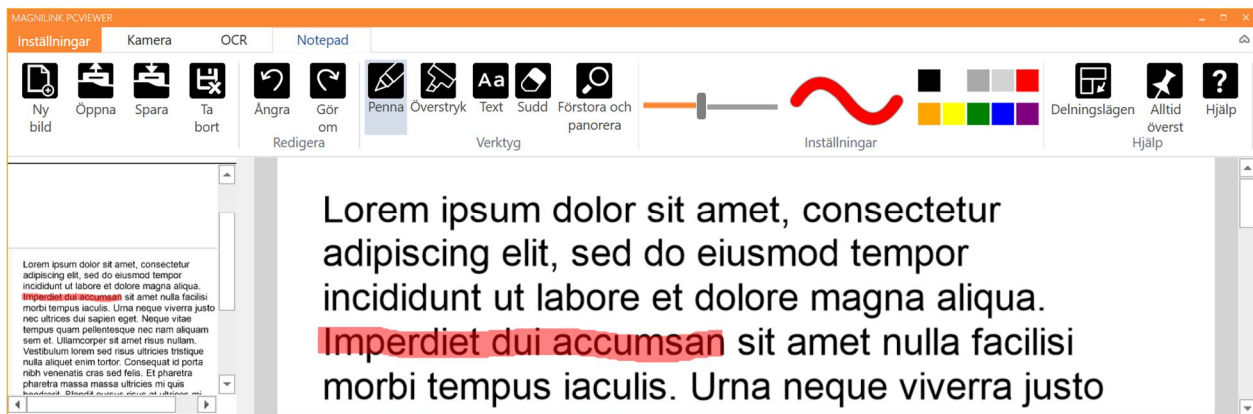
Aktivera/avaktivera alltid överst.



Hjälp

Öppnar bruksanvisningen i standardapplikationen för att visa PDF-filer.

8.5.1.3 Notepad-flik



Anteckningsverktyget består av tre komponenter.

- Överst finns en menyrad med knappar.
- Till vänster finns en lista med bilder. Genom att klicka på en bild, kan man navigera till denna. Man kan ta bort en bild genom att klicka i det övre högra hörnet.
- En yta där man kan rita, förstora och panorera i bilden.



Ny bild

Öppnar en ny tom sida.



Öppna

Öppna bild. det är möjligt att öppna bildfilerna .jpg och .png.

**Spara bild**

Det är möjligt att spara bilderna som .pdf och .png.

**Ta bort**

Tar bort aktuell sida.

**Ångra****Återskapa**

Återskapa efter att man tryckt ångra.

**Penna**

Rita med en penna.

**Överstrykningspenna**

Rita med en överstrykningspenna.

**Text**

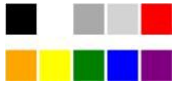
.Infoga text. Efter att man infogat text, kan man flytta runt på denna.

**Radera****Förstora och panorera**

Förstora och panorera i bilden.

**Storlek**

Ställer in storleken på pennor och text.

**Färg**

Ändra färg på pennorna och texten.

**Nästa bilddelningsläge**

Växlar till nästa bilddelningsläge. För att växla till föregående läge, håll ner Shift när du trycker på knappen.

**Alltid överst**

Aktivera/avaktivera alltid överst.

**Hjälp**

Öppnar bruksanvisningen i standardapplikationen för att visa PDF-filer.

8.5.2 Funktioner via tangentbordet

De flesta funktionerna kan hanteras via tangentbordet. Det är möjligt att i inställningarna ändra på kortkommandona. Här följer standardinställningarna för kortkommandona.

F1	Naturliga färger
F2	Positiva färger framåt
Shift + F2	Positiva färger bakåt
F3	Negativa färger framåt
Shift + F3	Negativa färger bakåt
Pil upp	Öka förstoringen
Pil ned	Minska förstoringen
Ctrl + O	Översiktsläge
C	Växla kamera
X	Växla splitläge
Z	Växla bildkällor
Shift + Pil vänster	Flytta split vänster/upp
Shift + Pil höger	Flytta split höger/ner

Ctrl + 1	Spara position 1
Ctrl + 2	Spara position 2
Ctrl + 3	Spara position 3
Ctrl + 4	Spara position 4
Ctrl + 5	Spara position 5
Ctrl + 6	Spara position 6
Ctrl + 7	Spara position 7
Ctrl + 8	Spara position 8
Ctrl + 9	Spara position 9
Shift + 1	Gå till position 1
Shift + 2	Gå till position 2
Shift + 3	Gå till position 3
Shift + 4	Gå till position 4
Shift + 5	Gå till position 5
Shift + 6	Gå till position 6
Shift + 7	Gå till position 7
Shift + 8	Gå till position 8
Shift + 9	Gå till position 9
Ctrl + J	Autofokus av/på
Shift + Pil upp	Minska fokuseringsavstånd
Shift + Pil ned	Öka fokuseringsavstånd
Pil höger	Öka ljusstyrka/kontrast
Pil vänster	Minska ljusstyrka/kontrast
Ctrl + Pil vänster	Referenslinje vänster/upp
Ctrl + Pil höger	Referenslinje höger/ned
Ctrl + 6	Minska lampans ljus
Ctrl + 7	Öka lampans ljus
Ctrl + R	Rotera bild medurs
Ctrl + Shift + R	Rotera bild moturs
R	Rotera bild steglöst medurs

Shift + R	Rotera bild steglöst moturs
Ctrl + I	Spegla kamerabild
Ctrl + F	Frys kamerabild
Ctrl + A	Alltid överst
Ctrl + H	Göm menyer
F12	Öppna bruksanvisning
F9	Inställningar
F11	Standardinställningar
F7	Ta bild och öppna i Notepad
Ctrl + C	Kopiera bild eller text
Ctrl + M	Minimera applikationen
F8	Nästa vy
Ctrl + F8	Föregående vy
Ctrl + Minus	Minska menystorlek
Ctrl + Plus	Öka menystorlek
F5	Spara bild
Shift + F5	Spara bild snabbt
F6	Öppna bild
Shift + F6	Öppna bild snabbt
Ctrl + F5	Starta videoinspelning
Ctrl + Shift + F5	Starta videoinspelning snabbt
Ctrl + F6	Öppna video
Ctrl + Shift + F6	Öppna video snabbt

Följande kommandon är tillgängliga endast tillsammans med kamera som är licensierad för OCR.

F4	Starta OCR Texten från OCR-behandlingen ersätter befintlig text.
Shift + F4	Starta OCR och lägg till Texten från OCR-behandlingen läggs till i en ny sida.
Ctrl + L	Helbild Växlar mellan helbild och beskuren bild.

Ctrl + V	Klistra in Texten som klistras in ersätter befintlig text.
Ctrl + Shift + V	Klistra in och lägg till Texten som klistras in läggs till i en ny sida.
Ctrl + S	Kolumnväljare Aktiverar eller avaktiverar kolumnväljaren. När kolumnväljaren är aktiv så OCR-behandlas endast kolumner som genomskärs av kolumnväljaren.
V	Växla mellan kamerafliken och OCR-fliken
Alt + F5	Spara dokument
Alt + F6	Öppna dokument
Pil upp	Förstora
Pil ned	Förminska
Shift + Plus	Öka fontstorlek
Shift + Minus	Minska fontstorlek
1	Starta uppläsning
2	Stoppa uppläsning
B	Växla visningsläge
N	Tyst läge
3	Läs föregående
4	Läs nästa
5	Växla läsläge
Page Down	Nästa sida Om flera sidor är inskannade, bläddrar man till nästa sida.
Page Up	Föregående sida Om flera sidor är inskannade, bläddrar man till föregående sida.
Delete	Ta bort aktuell sida Om flera sidor är inskannade, tar man bort aktuell sida.
8	Minska volym
9	Öka volym
6	Minska talhastighet
7	Öka talhastighet

Ctrl + 0	Nästa röst
A	Panorera vänster (Om dokumentet är förstorat)
D	Panorera höger (Om dokumentet är förstorat)
W	Panorera upp (Om dokumentet är förstorat)
S	Panorera ned (Om dokumentet är förstorat)

Följande kommandon används för att styra Notepads funktioner.

Ctrl + N	Ny Sida
Ctrl + O	Öppna bild
Ctrl + S	Spara bilder
Ctrl + Z	Ångra
Ctrl + Shift + Z	Gör om
Ctrl + P	Välj verktyget penna
Ctrl + L	Välj verktyget överstrykningspenna
Ctrl + T	Välj verktyget text
Ctrl + E	Välj verktyget sudd
Ctrl + F	Välj verktyget panorera

8.5.3 Styrning via musen

Viss funktionalitet kan styras med musen.

I kameraläge.

- Vänster musknapp används för att panorera i bilden.
- Skrollhjulet kan användas för att zooma in eller ut i kamerabilden.
- Höger musknapp kan användas för att zooma i bilden.

I OCR-läge

- Vänster musknapp används för att starta eller stoppa talet.
- Genom att rulla på skrollhjulet kan man förstora eller förminska bilden och fontstorleken.

- Genom att hålla ned höger musknapp eller skrollhjulet och sedan dra muspekaren kan man panorera i bilden (Om den är förstorad).

Det är möjligt öppna ett dokument genom att dra in och släppa det i applikationen.

8.5.4 Styrning via handkontroll



Handkontrollen kan kopplas till datorn via USB eller Bluetooth.

Vänster avtryckare (VA) och höger avtryckare (HA) modifierar kommandona hos de övriga knapparna.

Vänster och höger styrspak kan även tryckas ner. De benämns då som vänster och höger styrknapp.

Generella

VA + HA + Vänster kantknapp	Växlar vänster mellan flikar.
VA + HA + Höger kantknapp	Växlar höger mellan flikar.
Vänster styrspak	Används för att panorera.
Höger styrspak	Rör spaken upp och ner för att ändra förstoringen. Rör spaken åt vänster och höger för att ändra kontrastläget.
Uppknapp	Naturliga färger.
Nerknapp	Artificiella färger.
Menyknapp	Går in i inställningarna. Ett nytt tryck går ut ur inställningarna.
Bakåt-knapp	Visar och döljer meny.

Kamera-vy

VA + Höger styrspak	Rör spaken upp och ner för att ändra manuell fokus.
Vänster kantknapp	Växlar bildkälla.
VA + Vänsterknapp	Ändrar splitposition.
HA + Vänster kantknapp	Roterar kamerabilden.
VA + Vänster kantknapp	Växlar bildkällor (Om det finns fler än två källor).
Höger kantknapp	Växlar splitläge.
VA + Högerknapp	Ändrar splitposition.
HA + Höger kantknapp	Roterar kamerabilden.
Vänsterknapp	Flyttar referenslinjen vänster/upp.
Högerknapp	Flyttar referenslinjen höger/ner.
Höger styrknapp	Växlar till ett översiktsläge.
VA + Höger styrknapp.	Växlar helbild.
Vänster styrknapp	Växlar autofokus.
VA + Vänster styrknapp	Speglar bilden.
HA + Vänster styrknapp	Fryser bilden.
VA + X-knapp	Sparar position 1
X-knapp	Gå till position 1
VA + Y-knapp	Sparar position 2
Y-knapp	Gå till position 2
VA + B-knapp	Sparar position 3
B-knapp	Gå till position 3
A-knapp	Startar OCR

OCR-vy

Vänsterknapp	Läs föregående.
Högerknapp	Läs nästa.
VA + Vänsterknapp	Minska talhastighet.
VA + Högerknapp	Öka talhastighet.
VA + Nerknapp	Minska volym.

VA + Uppknapp	Öka volym.
X-knapp	Stoppa tal.
Y-knapp	Starta/Pausa tal.
B-knapp	Växla läsläge.
A-knapp	Växla visningsläge.
VA + A-knapp	Växla till tyst läge.
VA + Höger styrspak	Rör spaken upp och ner för att ändra fontstorlek.

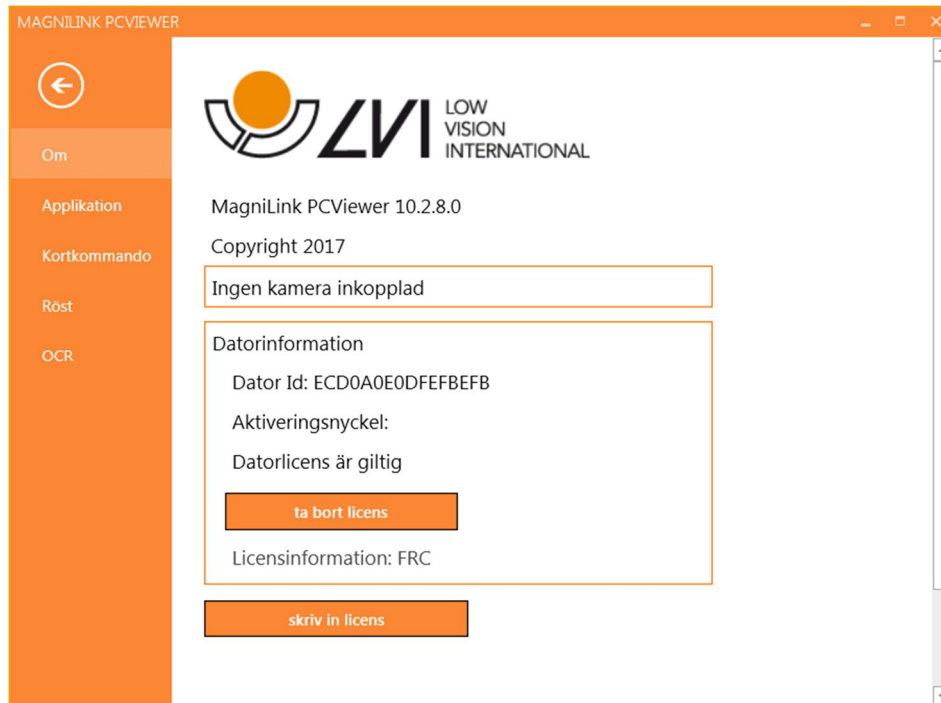
I inställningarna

Höger kantknapp	Som Tab på ett tangentbord. Används för att tabba till nästa kontroll.
Vänster kantknapp	Som Shift + Tab på ett tangentbord. Används för att tabba till föregående kontroll.
Vänsterknapp	Som piltangent vänster på ett tangentbord. Används för att ställa in värdet på en kontroll.
Uppknapp	Som piltangent upp på ett tangentbord. Används för att ställa in värdet på en kontroll.
Högerknapp	Som piltangent höger på ett tangentbord. Används för att ställa in värdet på en kontroll.
Nerknapp	Som piltangent ner på ett tangentbord. Används för att ställa in värdet på en kontroll.
A-, B-, X- och Y-knapp	Som mellanslag på ett tangentbord. Används för att aktivera en kontroll.

8.5.5 Informations- och inställningsfönster

Informations- och inställningsfönstret består av ett antal olika flikar som innehåller applikationsinformation och inställningsalternativ.

8.5.5.1 Om applikationen

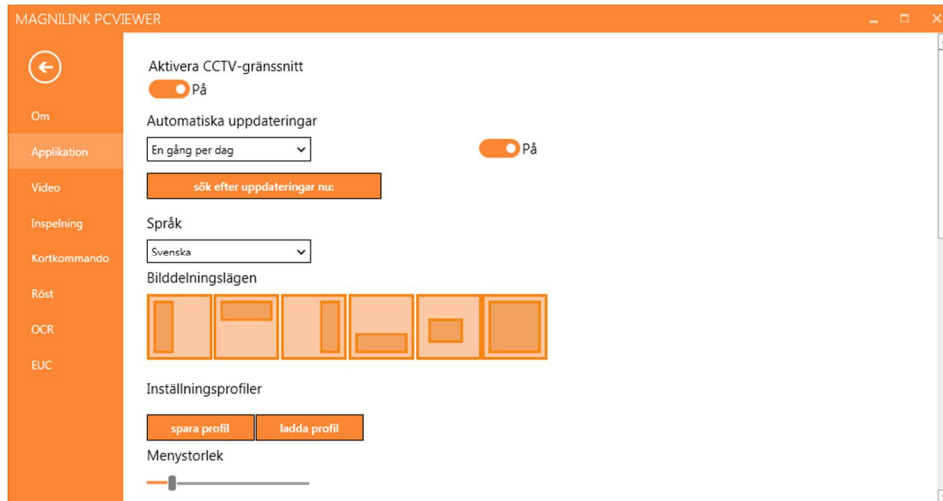


Under den här fliken finns information om mjukvarans version och licensinformation för kameran och datorn.

Om man vill avaktivera en fristående licens kan man trycka på knappen "ta bort licens". Licensen kommer då att avaktiveras på servern och det blir möjligt att aktivera den på en annan dator.

Om man vill uppdatera kamerans licens eller aktivera en datorlicens, kan man göra det genom att trycka på knappen "skriv in licens".

8.5.5.2 Applikationsinställningar



Aktivera CCTV-gränssnitt

Genom att aktivera den här funktionen så har MagniLink PCViewer stöd för att samarbeta med förstöringsprogramvarorna från ZoomText och SuperNova.

Automatiska uppdateringar

Det går att ställa in ifall MagniLink PCViewer skall leta efter uppdateringar. Det går också att ställa in hur ofta den skall leta; "En gång per dag", "En gång per vecka" och "En gång per månad". Du kan även välja att göra uppdateringen manuellt genom att klicka på "sök efter uppdatering nu" (obs: det krävs Internetuppkoppling för både automatisk och manuell uppdatering).

Språk

Ändra språk på mjukvaran. Mjukvaran är inställd att använda samma språk som datorns standard. Om inte språket är tillgängligt väljs engelska automatiskt som standard.

Tillgängliga språk:

- Engelska
- Tyska
- Danska
- Spanska
- Finska
- Franska
- Holländska
- Norska

- Svenska

Bilddelningslägen

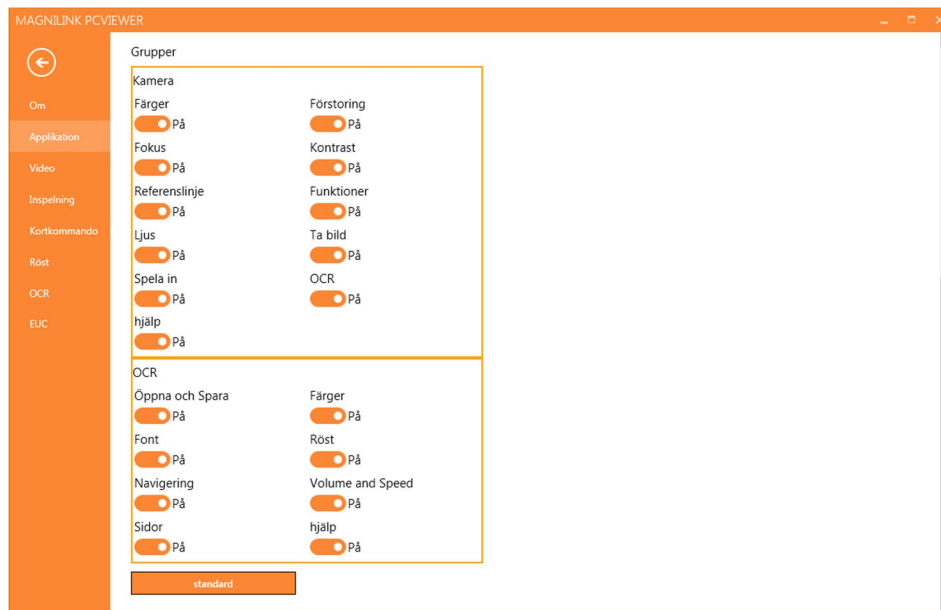
Det går att välja vilka lägen man vill ha när man växlar bilddelningsläge.

Inställningsprofiler

Det går att spara och ladda inställningsprofiler.

Menystorlek

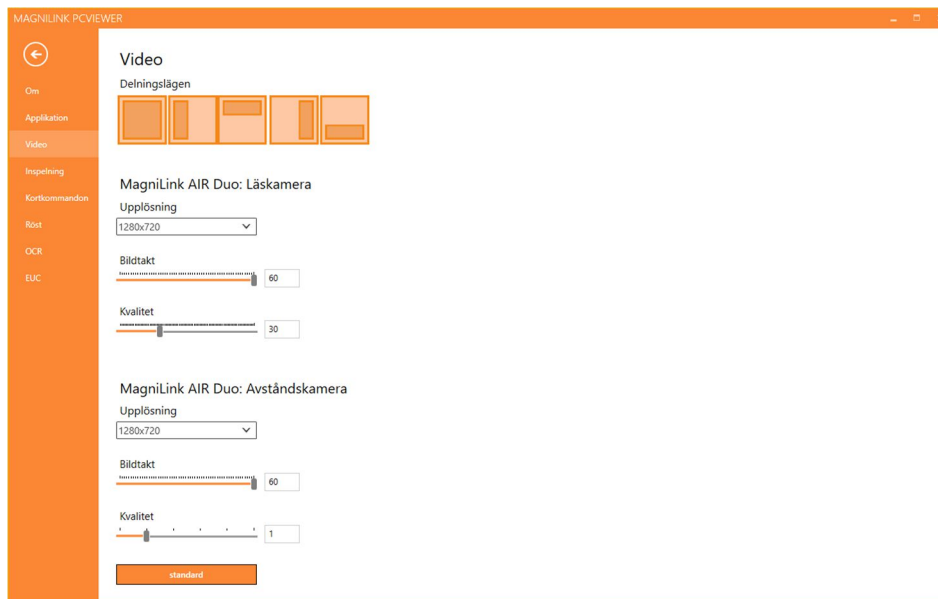
Här kan man ändra storlek på menyerna och knapparna.



Grupper

Det är möjligt att välja vilka grupper av knappar som skall finnas i menyerna.

8.5.5.3 Videoinställningar



Delningslägen

Om flera kameror är inkopplade, kan man välja tillgängliga delningslägen.

Upplösning

Välj mellan kamerans olika upplösningar. Är upplösningen 1280x720 kan bildtaket ställas upp till 60 Hz. Är upplösningen 1920x1080 är det bara möjligt med 30 Hz.

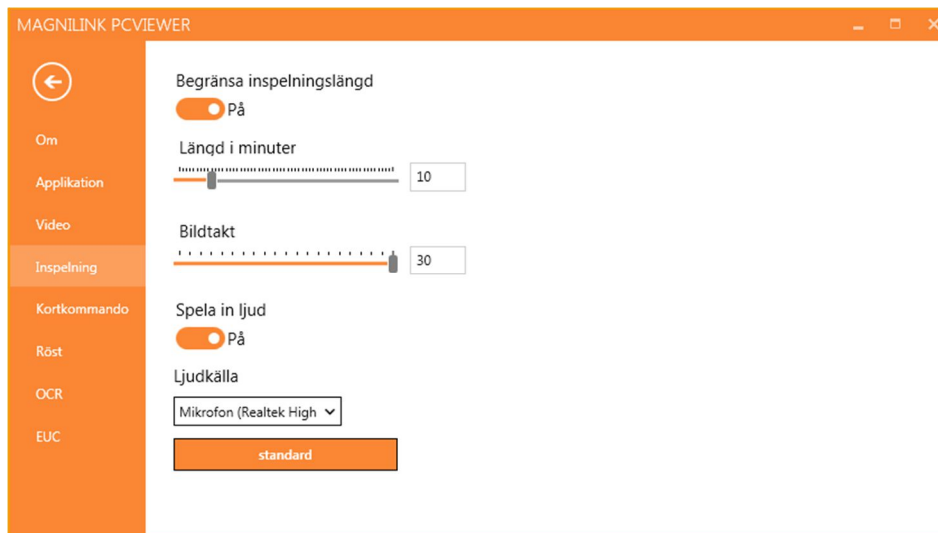
Bildtakt

Denna inställning låter användaren begränsa bildtaket. För bästa videokvalitet bör bildtaket vara 60 Hz men det kan vara lämpligt att sätta bildtaket till 30 Hz för datorer med lägre prestanda.

Kvalitet

Beroende på prestanda, kan man vilja ställa ner kvaliteten på videon.

8.5.5.4 Inspelningsinställningar



Begränsa inspelningslängd

Aktivera den här funktionen om du vill begränsa inspelningslängden.

Längd i minuter

Om du valt att begränsa inspelningslängden kan du här ställa in begränsningen i antal minuter från en minut till 60 minuter.

Bildtakt

Inspelningens bildtakt, antal bilder som spelas in per sekund, kan ställas in från 10 till 30 bilder per sekund. En lägre bildtakt ger sämre kvalitet på den inspelade videon, men tar upp mindre plats på hårddisken.

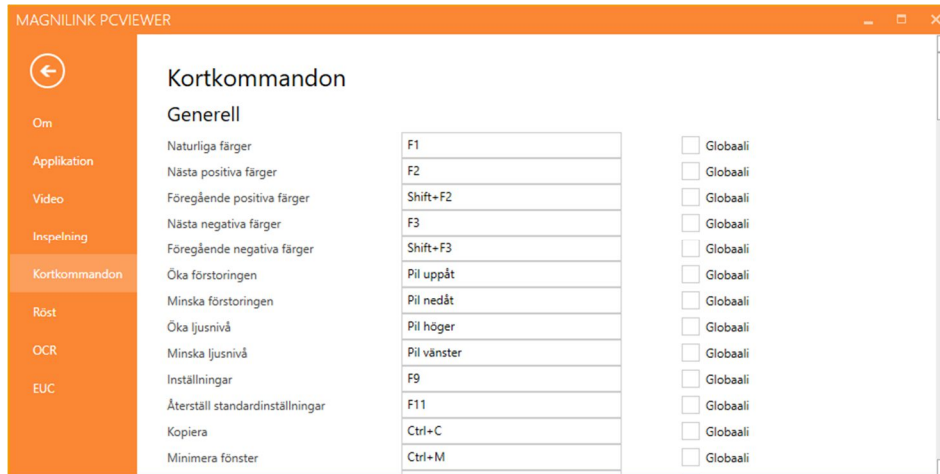
Spela in ljud

Ifall din dator är försedd med mikrofon (intern eller extern) kan ljudupptagning läggas till vid inspelningen.

Ljudkälla

Välj vilken mikrofon som ska användas vid videoinspelning med ljud. Normalt finns enbart en ljudkälla att välja.

8.5.5.5 Kortkommandon



Här kan de kortkommandon som applikationen använder ändras. För att ändra ett kortkommando, tabba till det kortkommando som skall ändras och tryck in den nya tangentbordskombinationen. Det är möjligt att ställa in två olika kombinationer för samma kommando. Om en kombination som redan används för ett annat kommando trycks in så kommer det andra kommandot att nollställas. Det blir då nödvändigt att trycka in ny tangentbordskombination för det andra kommandot.

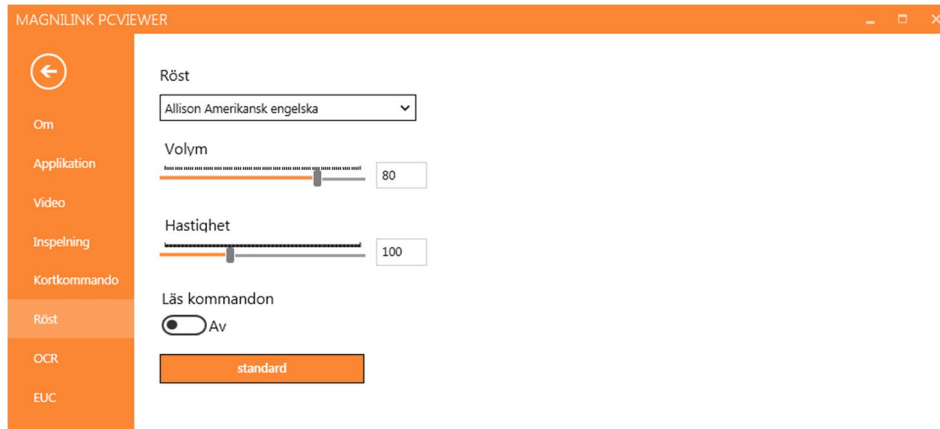
Det är också möjligt att göra ett kortkommando globalt. Ett globalt kortkommando kan användas även när applikationen inte är aktiv.

8.5.5.6 Handkontroll



Här kan man ställa in vilka kommandon på handkontrollen som skall användas. Vill man stänga av ett kommando kan man bocka ur aktuell kryssruta.

8.5.5.7 Talinställningar



Röst

Om det finns flera röster tillgängliga kan användaren välja mellan dessa.

Volym

Inställning av ljudnivån på rösten.

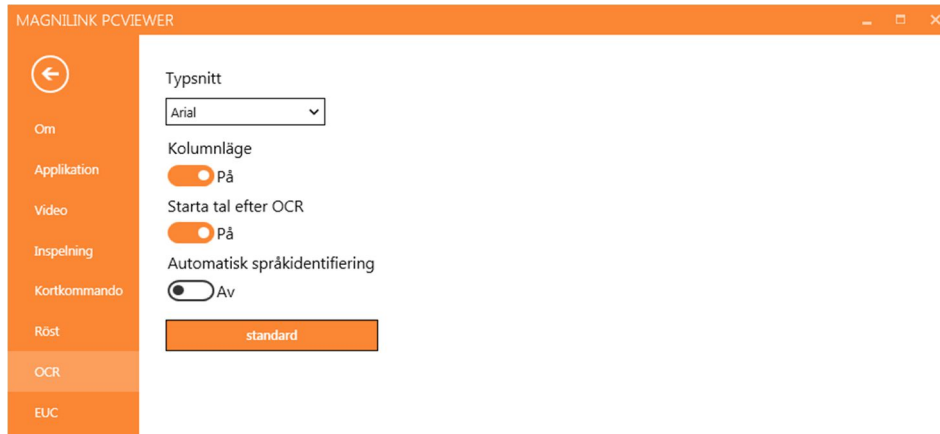
Hastighet

Inställning av talhastighet.

Läs kommandon

När denna är ikryssad läser applikationen upp menyerna när man använder dem.

8.5.5.8 OCR-inställningar



Typsnitt

Här kan användaren ställa in vilket typsnitt som skall användas för att visa upp den OCR-behandlade texten. Vilket typsnitt som används har ingen inverkan på resultatet av OCR-behandlingen.

Kolumnläge

När denna inställning är aktiv så behandlar OCR-motorn texten kolumnvis, vilket är lämpligt om det är en text i en tidning som skall OCR-behandlas.

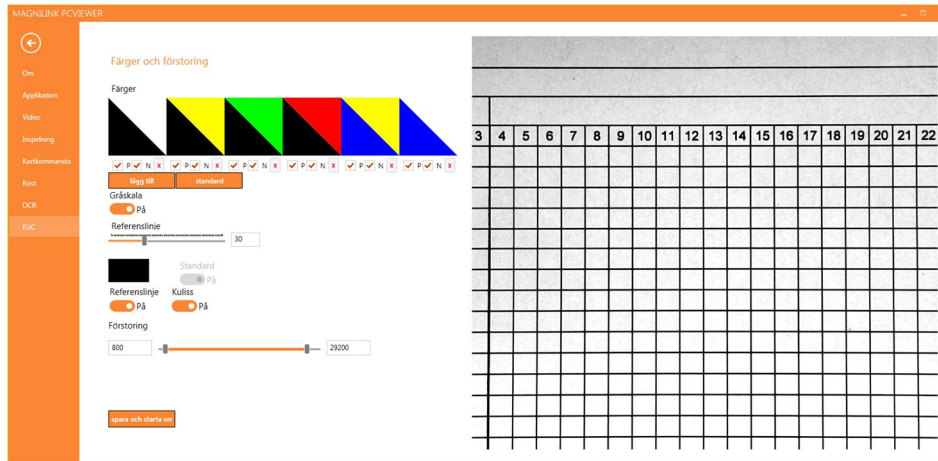
Starta tal efter OCR

Om denna kryssruta är markerad kommer uppläsning att starta automatiskt efter det att en bild har OCR-behandlats.

Automatisk språkidentifiering

När denna funktion är aktiverad så försöker applikationen identifiera vilket språk som har OCR-behandlats och ändra rösten därefter.

8.5.5.9 EUC



I denna flik kan man konfigurera kameran. Om du vill spara ändringarna i kameran skall du tryck på "Spara". När du gör det startar kameran om och konfigurationen har sparats.

Artificiella färger

Det är möjligt att ta bort och ändra på kamerans artificiella färger.

- För att ta bort en färgkombination, tryck på "X".
- För att lägga till en färgkombination, tryck på lägg till.
- För att ändra en färgkombination, tryck på en utav de triangulära fälten och en färgdialog visar sig. Välj färg och tryck ok.
- För att ta bort antingen den positiva eller negativa komponenten. Klicka ur kryssrutorna "P" eller "N".
- För att återställa färgerna, tryck på "Standard".

Gråskala

Välj om du vill ha gråskala eller ej.

Referenslinje

Ställ in storleken och färgen på referenslinjen. Välj om du vill ha referenslinje, kuliss eller båda två.

Förstoring

Ställ in största och minsta förstoring.

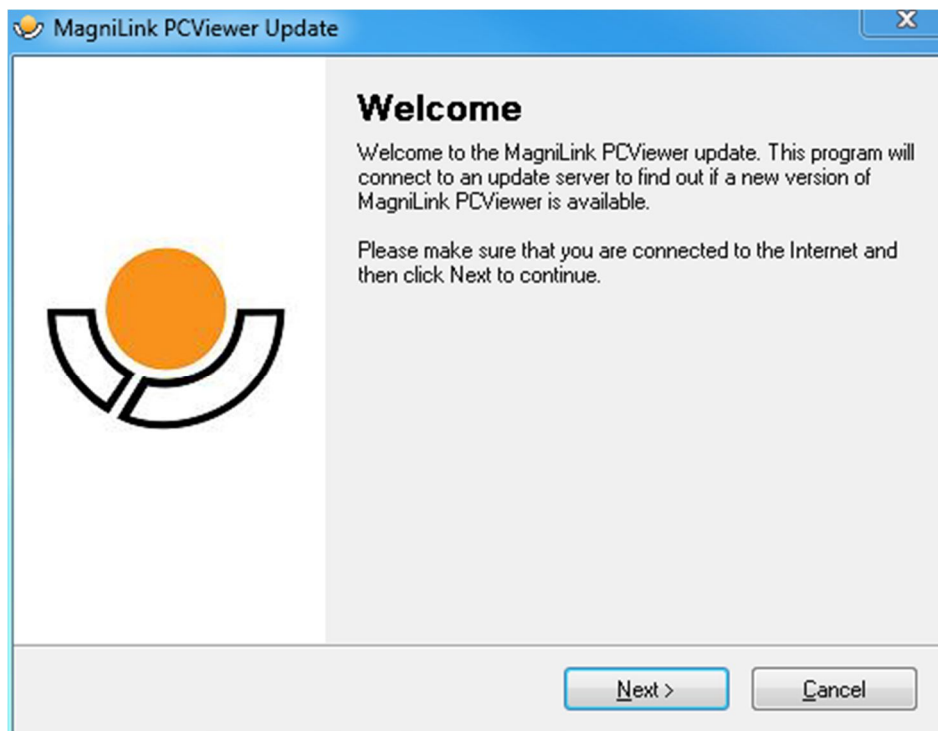
8.5.6 Kvalitet på OCR-behandling

För att få ett så bra resultat som möjligt på OCR-behandlingen, tänk på följande.

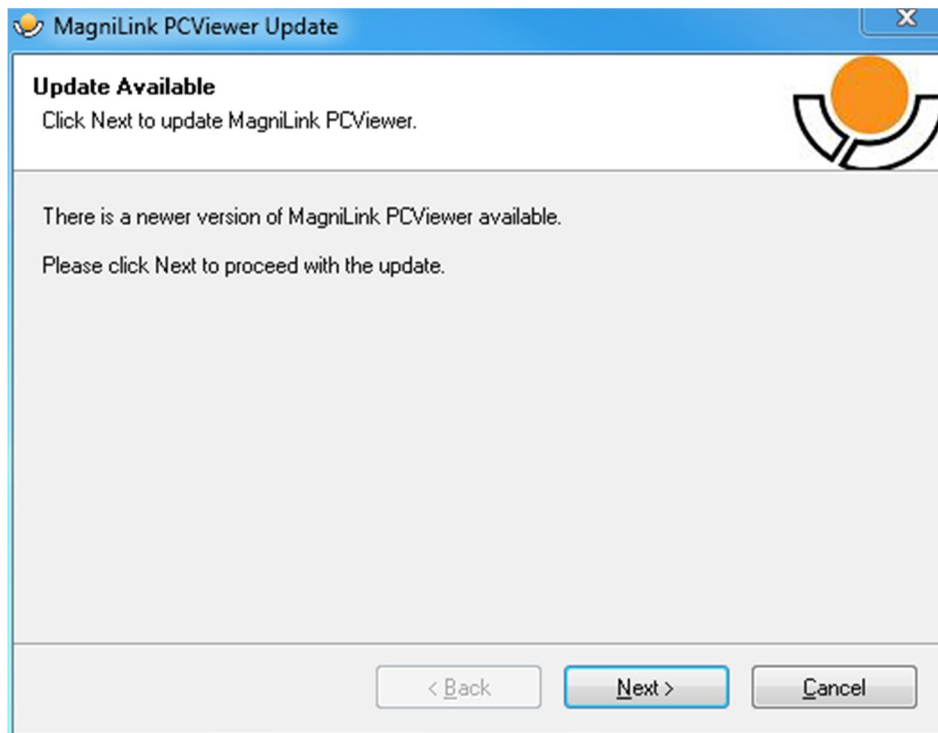
- Se till att förstoringen är tillräcklig. För liten text gör att OCR-resultatet blir dåligt. Minst 12pt rekommenderas vid minsta förstoringen på läskameran.
- Undvik glansigt papper eftersom det ger reflektioner i bilden. Detta försämrar resultatet av OCR-behandlingen. Om glansigt papper skall behandlas rekommenderas att ljuset från enheten stängs av.
- Vissa teckensnitt kan vara svårtolkade för OCR-motorn.
- Det är viktigt att textens kontrast är tillräcklig.
- Det är viktigt att OCR-motorns språk överensstämmer med textens språk.
- Kamerans upplösning bör vara satt till minst 1280x720, se Videoinställningar för mer information.

8.6 Uppdatera mjukvaran

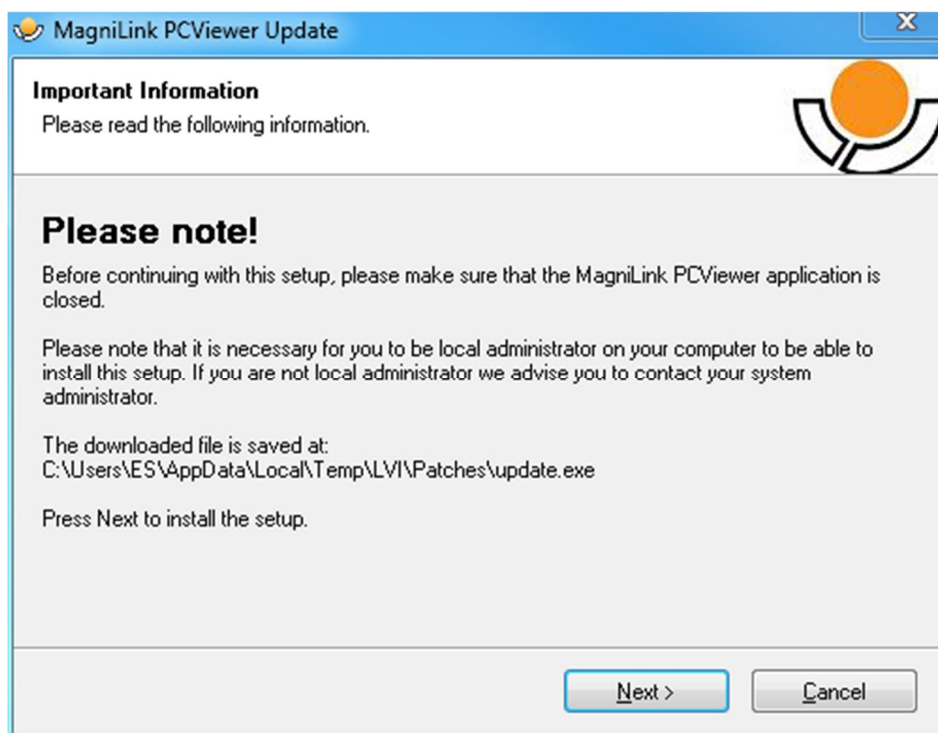
När en ny version av mjukvaran släpps går det att uppdatera den. Följ instruktionen nedan när applikationen hittar en ny version.



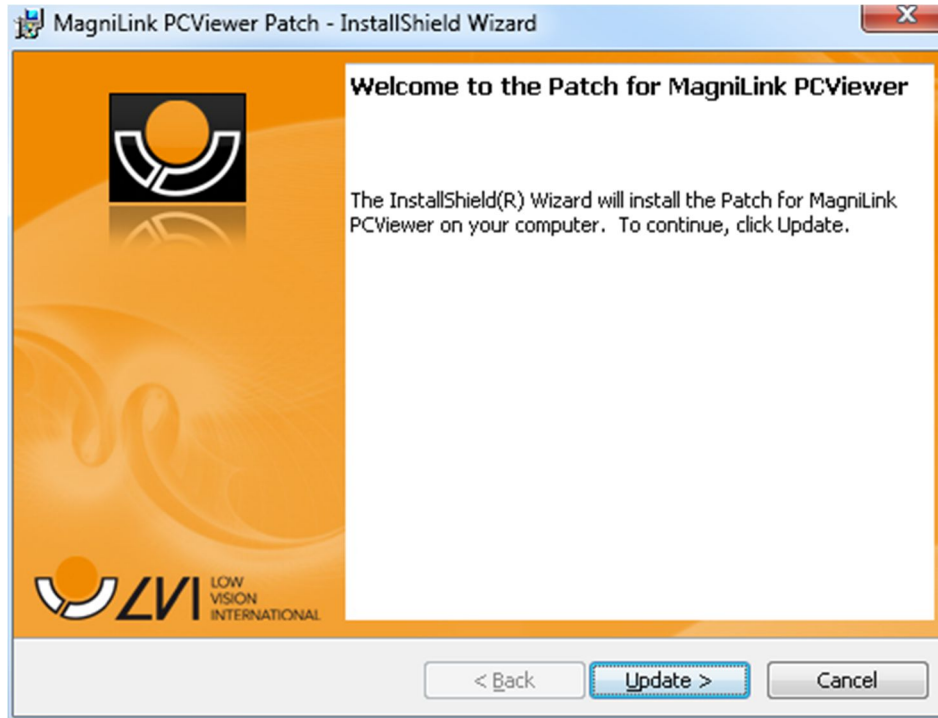
Klicka "**Next**" i dialogrutan "**Welcome**". Om det finns en uppdatering visas följande dialogruta.



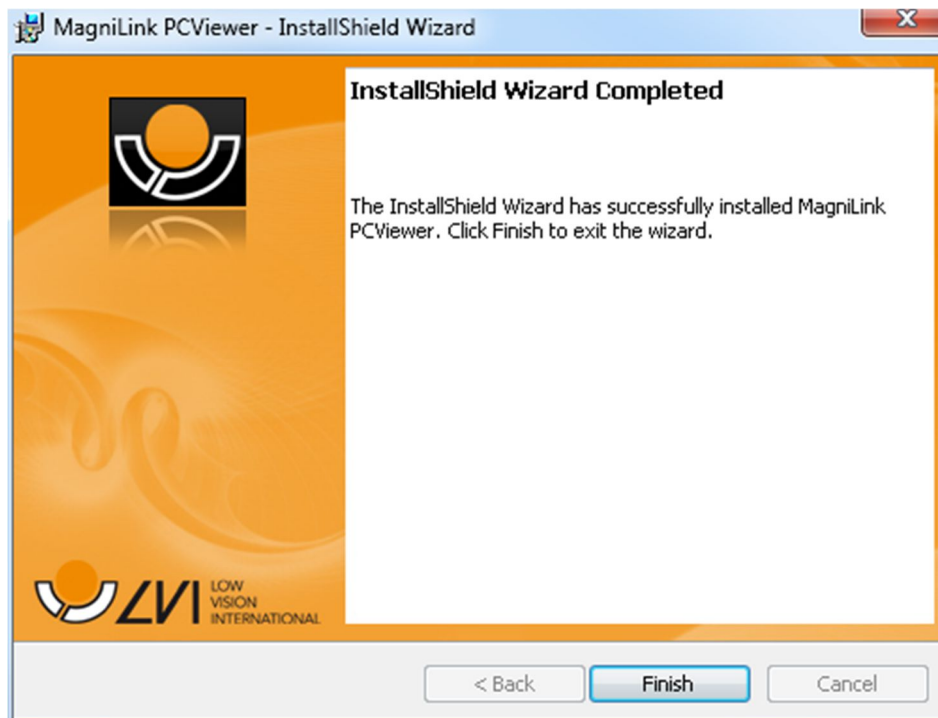
Klicka "**Next**" i dialogrutan "**Update available**" för att starta nedladdningen av uppdateringen.



Se till att stänga ner MagniLink PCViewer innan du klickar "**Next**" i dialogrutan "**Important information**".



Klicka "Update" i dialogrutan "Welcome to the Patch for MagniLink PCViewer".



Klicka "Finish" i dialogrutan "Installshield Wizard Completed".

9 Ergonomi

Nu är din läskamera redo att användas. Det är viktigt med en bekväm arbetsplats kring din MagniLink, och att du sitter bra och rätt. Detta för att du ska orka använda det så länge som möjligt och undvika felbelastning och slitageskador på nacke och rygg.

Följande kan vara bra att tänka på:

- Stolen ska stå nära bordet som apparaten står på, och du ska sitta långt in på stolen. Vi rekommenderar en bra kontorsstol med reglerbar höjd.
- Stolsitsen bör vara i en sitthöjd som inte orsakar att benen domnar, benen ska ha en vinkel på 90 grader och du ska vila fötterna på golvet.
- Läsbordet ska vara i sådan höjd att underarmen kan vila horisontellt på läsbordsskivan. Det är viktigt att bordet varken är för högt eller för lågt för dig. Det bästa är om mitten på skärmen är lite under ögonhöjd och så rakt framför dig som möjligt.
- Skärma av dagsljus. Lampor i taket, bordslampor och ljus från fönster kan ge reflexer på monitorskärmen. Undvik därför en placering där ljuset lyser direkt mot skärmen eller mot dig själv.
- Vid långvarigt användande av apparaten finns det risk för att monotona rörelser ger värk i nacke, axlar och rygg. Ögonen kan också bli trötta av att titta för länge in i en bildskärm.

10 Teknisk information

MagniLink AIR Duo

Förstoring läskamera	0,56 - 34x (23" 16:9 skärm, avstånd 2m)
Förstoring, avståndskamera	0,16 - 27x (23" 16:9 skärm, avstånd 5m)
Strömkälla	AC
Strömförbrukning	30 W
Vikt	8,5 Kg
Dimensioner	600 x 600 x 170 mm (B x D x H)
Dimensioner på emballage	730 x 730 x 390 mm (B x D x H)

MagniLink AIR Uno

Förstoring, avståndskamera	0,1 - 14x (23" 16:9 skärm, avstånd 5m)
Strömkälla	AC
Strömförbrukning	17,5 W
Vikt	5 Kg
Dimensioner	600 x 600 x 170 mm (B x D x H)
Dimensioner på emballage	730 x 730 x 390 mm (B x D x H)

MagniLink AIR Distance

Förstoring, avståndskamera	0,1 - 14x (23" 16:9 skärm, avstånd 5m)
Strömkälla	AC
Strömförbrukning	14,2 W
Vikt med bordsfäste	4,5 Kg
Dimensioner med bordsfäste	170 x 170 x 700 mm (B x D x H)
Dimensioner på emballage bordsfäste	320 x 320 x 810 mm (B x D x H)
Vikt med takfäste	5.0 Kg
Dimensioner med takfäste	600 x 600 x 170 mm (B x D x H)
Dimensioner på emballage takfäste	730 x 730 x 390 mm (B x D x H)
Vikt med väggfäste	2.0 Kg
Dimensioner med väggfäste	290 x 180 x 140 mm (B x D x H)

MagniLink AIR Go

Förstoring, avståndskamera	0,1 - 14x (23" 16:9 skärm, avstånd 5m)
Strömkälla	Batteri / AC
Batterityp	Litium-jon
Batterikapacitet	65 Wh
Laddningstid	2,5 timmar
Batteritid (användning)	Upp till 5,5 timmar
Vikt batteri	322 g
Garantitid batteri	1 år
Strömförbrukning	14,2 W
Vikt	5,3 Kg
Dimensioner	205 x 205 x 340 mm (B x D x H)
Dimensioner på emballage	260 x 270 x 390 mm (B x D x H)

Generella egenskaper

Upplösning	HD (1280x720)
Bildfrekvens	60 Hz
Relativ luftfuktighet	<80%
Temperaturområde	Transport och lager -20°C - +60°C Operation: +5°C – +35°C



Bortskaffande av gamla elektriska och elektroniska apparater (gäller för EU samt andra europeiska länder med särskilda insamlingsystem)

Om produkten eller dess förpackning är försedd med denna symbol, ska den inte hanteras som hushållsavfall. Den ska i stället lämnas in till ett lämpligt insamlingsställe för återvinning av elektriska och elektroniska apparater. Genom att svara för att denna produkt omhändertas på rätt sätt, hjälper du till att förhindra den negativa påverkan på miljö och människors hälsa, som annars skulle kunna bli en följd av olämplig avfallshantering av denna produkt. Materialåtervinning bidrar till hushållningen av naturresurser. För att få närmare information om återvinning av denna produkt, kan du kontakta din kommun, ditt renhållningsföretag, eller den butik där du köpte produkten.

11 Declaration of Conformity

DECLARATION OF CONFORMITY

Manufacturers name: *LVI Low Vision International AB*

Manufacturers Address: *Verkstadsgatan 5
S-352 46 Växjö
Sweden*

Web: *http://www.lviglobal.se*

SRN (Single Registration Number): *SE-MF-000004178*

Basic UDI-DI (GMN): *7330724MLAIRV9*

Brand name or trademark: *MagniLink*

Product code: ***MLAIR***

Classification: *Class 1*

Type of equipment: *Reading Aid*

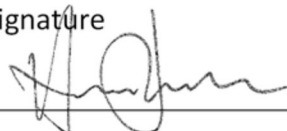
Conformity assessment route: *LVI Low Vision International AB uses the following procedures for the CE-labeling of their products according to the Regulation MDR 2017/745:

Class [1]: EC conformity declaration according to Annex I + Annex II +Annex VII*

This declaration of conformity is issued under the sole responsibility of LVI Low Vision International AB. We hereby declare that the medical device(s) specified above meet the provision of the Regulation (EU) MDR 2017/745 for medical devices. This declaration is supported by the Quality System approval to ISO 9001 issued by Intertek. All supporting documentation is retained at the premises of the manufacturer.

Manufacturer Manufacturer's authorized representative

Date
28-06-2021

Signature


Position
Managing Director

Clarification
Henrik Blomdahl

Alfabetiskt index

Använda mjukvaran	24
Applikationsinställningar	42
Återanvändning, installation och underhåll.....	7
Datorlicens	22
Declaration of Conformity	57
Emballage	9
Ergonomi	53
Ethernetinställningar	14
EUC.....	49
Funktioner via menyer.....	24
Funktioner via tangentbordet	33
Information.....	7
Informations- och inställningsfönster.....	41
Inkoppling	13, 17
Inspelningsinställningar	45
Installation av mjukvaran.....	18
Introduktion av MagniLink AIR	6
Kamera-flik	24
Kontrollenhet.....	17
Kortkommandon.....	46
Kvalitet på OCR-behandling	50
Licensiering.....	21
MagniLink AIR Distance	10
MagniLink AIR Duo	10
MagniLink AIR Go	12
MagniLink AIR Uno.....	10
MagniLink PCViewer	18
Minimala systemkrav	18
Notepad-flik.....	31
OCR-flik.....	29
OCR-inställningar	48
Om applikationen.....	41
Om LVI.....	5
Rekommenderade systemkrav	18
Rengöring	7
Säkerhetsinformation	7
Styrning via handkontroll	38
Styrning via musen	37

Talinställningar.....	47
Teknisk information	54
Tillbehör	15
Uppackning.....	9
Uppdatera mjukvaran.....	50
Varianter	10
Videoinställningar.....	44