

Kukini™

Joggevogn for barn med spesielle behov



www.akces-med.com

Brukerhåndbok



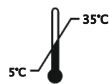
⚠ OBS!

Produsenten påtar seg ansvaret for produktet ved riktig bruk i henhold til brukerveiledning, og kun ved kjøp fra autorisert forhandler.

Akces-MED Ltd. forbeholder seg retten til å innføre tekniske og handelsmessige endringer i innholdet i bruksanvisningen uten forvarsel.

Produktet som er merket med CE-merket, er medisinsk utstyr i klasse I, regel 1, i samsvar med kravene i Europaparlaments- og rådsforordning (EU) 2017/745 av 5. april 2017 om medisinsk utstyr.

Akces-MED Ltd. har innført kvalitetsstyringssystemet ISO 13485 for produksjon, salg og service.



Innhold

Innledning.....	4
1. Formålet med brukerhåndboken.....	5
2. Indikasjoner og kontraindikasjoner for bruk.....	5
3. Joggevognen generelle egenskaper.....	7
4. Størrelsestabell.....	8
5. Hvordan bruke joggevognen.....	10
5.1 Hvordan brette ut joggevognen.....	10
5.2 Sammenlegging av vognen.....	11
5.3 Fotstøtte.....	12
5.4 Fjerne hjulene.....	13
5.5 5-punkts sikkerhetssele.....	14
5.6 Justerbar ryggstøtte.....	17
5.7 Justering av skyvehåndtaket.....	17
5.8 Håndbrems.....	18
5.9 Justering av fjærene.....	20
5.10 Tippetisering.....	21
5.11 Sammenleggbare kalesje.....	23
5.12 Regntrekk.....	23
5.13 Oppbevaringskurv under setet.....	24
6. Bruk av joggevognen.....	25
6.1 Forberedelse av brukeren.....	25
6.2 Sitte stilling.....	27
6.3 Stillingen under kjøring med spesialtilpasset rullestol.....	27
6.4 Kjøring med spesialtilpasset rullestol.....	28
7. Sikkerhetsregler.....	29
8. Garantibetingelser.....	31
9. Vedlikehold og rengjøring.....	31
10. Merking.....	35

Innledning

KUKINI™ er utstyrt med et støtdempingssystem bak og 16-tommers oppblåsbare eikehjul, noe som gjør kjøring i ujevnt terreng til en fornøyelse for både barn og omsorgsperson.

Barnets sikkerhet og korrekte sittestilling garanteres av et 5-punkts sikkerhetsbelte med magnetisk feste. Den anatomiske Octagon™-hodestøtten, som kan monteres i ulike høyder, gir komfortabel hodestøtte. Med det justerbare ryggstøtten kan du stille inn den optimale posisjonen for barnet ditt under kjøreturen. Hurtigutløsesystemet for hjulene og den kompakte størrelsen på den sammenfoldede vognen gjør den enkel å oppbevare og transportere. Den slitesterke og komfortable kledningen har en praktisk lomme til telefon, lommebok eller nøkler.

For å beskytte barnet mot ulike værforhold er KUKINI™ utstyrt med en justerbar, sammenleggbart kalesje som gir ekstra beskyttelse mot vind, regn og sol.

Husk å lese denne bruksanvisningen nøye. Her finner du ikke bare nyttig informasjon, men også retningslinjer for sikker og effektiv bruk av produktet.

Ikke nøl med å kontakte oss hvis du har spørsmål eller kommentarer:

Medisinsk rådgiver: mobil +48 516 183 883

Akces-MED Ltd.: tel. +48 17 864 04 70

e-mail: export@akces-med.com

OBS!

Før produktet tas i bruk må bruker gjøre seg kjent med brukerveiledningen.

Husk at det er viktig å følge alle instruksjoner i brukerveiledningen. Dette sikrer både brukeren og produktet og forlenger levetiden på produktet.

1. Formålet med brukerhåndboken

OBS!

Bruksanvisningen inneholder grunnleggende informasjon som er nødvendig for å klargjøre vognen før bruk, bruke vognen, vedlikeholde og rengjøre den.

Denne bruksanvisningen bør oppbevares på et lett tilgjengelig sted. Bruksanvisningen er beregnet på personer som tar seg av funksjonshemmede brukere, samt leger og fysioterapeuter som håndterer vognen.

Før joggevognen tas i bruk for første gang, må brukeren (eller omsorgspersonen) gjøre seg kjent med bruksanvisningen.

2. Indikasjoner og kontraindikasjoner for bruk

Dette medisinske hjelpemiddelet er beregnet på personer med ortopediske, nevrologiske og kardiologiske sykdommer og på personer etter operasjoner, med dysfunksjoner i muskel- og skjelettapparatet, som ikke har oppnådd evnen til å sitte selvstendig eller som har problemer med å innta og opprettholde sittestillingen.

Både for slappe personer med redusert muskeltonus og for personer med spastisitet. Hjelpemiddelet kan også være svært nyttig for personer som trenger langvarig avlastning av en eller begge underkremitteter. Det er et uerstattelig hjelpemiddel i rehabiliteringsprosessen, både når det gjelder bevegelse og sosial integrering. Hjelpemiddelet er til stor hjelp under hverdagsaktiviteter som rehabilitering, men også når man leker, studerer eller spiser. Valg av riktig størrelse på hjelpemiddelet avhenger av medisinske indikasjoner og anatomiske parametere, uavhengig av brukerens alder.

Enheten anbefales for personer i følgende tilfeller:

- Cerebral parese - ulike typer og former;
- Hjerne- og ryggmargsskader med lammelser og svakhet i underkremittetene, balanse- og motoriske koordinasjonsforstyrrelser med ulik etiologi;
- Demyeliniserende sykdom (f.eks. multipel sklerose - SM);
- Meningoceles;
- Muskelsykdommer med svakhet og lammelser (dystrofi, myasthenia gravis, myositt);
- Genetiske lidelser;
- Degenerasjon og nevrologiske sykdommer;
- Andre tilstander knyttet til muskelsvakhet, lammelser og muskel- og skjelettlidelser;
- Etter hode- og ryggmargsskader og rygggradstraumer med lammelser og pareser.

2. Indikasjoner og kontraindikasjoner for bruk

Kontraindikasjoner:

- Kritisk tilstand hos brukeren;
- Lammelse;
- Dyp sedasjon;
- Ustabile brudd med spesifikke ortopediske anbefalinger, inkludert ryggbrudd;
- Ubehandlet dyp venetrombose;
- Hemodynamisk ustabilitet;
- Identifiserte hjernedysfunksjon når man sitter oppreist;
- Alvorlig leddgikt i nakkesøylen;
- Lungeemboli;
- Nylig hjerteinfarkt i løpet av de siste 24 timene;
- Ferske postoperative sår eller ikke-helende sår i ryggområdet, bekkenområdet, hofteldd og lår;
- Brukere med psykiske lidelser bør ikke etterlates i enheten uten tilsyn av en omsorgsperson.

3. Joggevognen generelle egenskaper

Kukini™



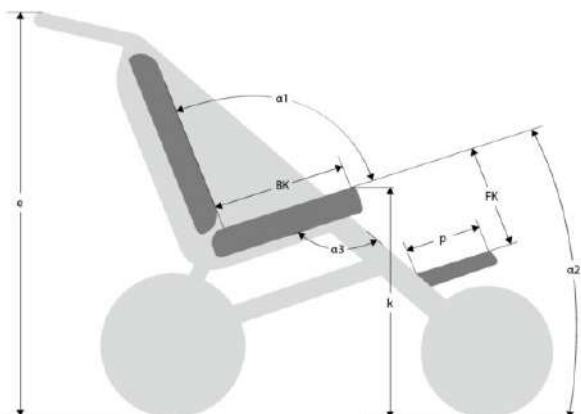
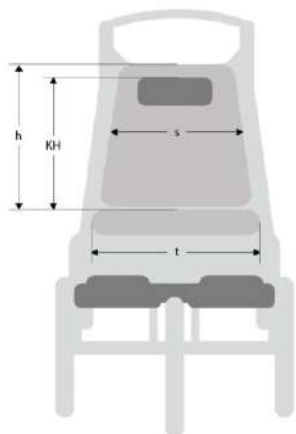
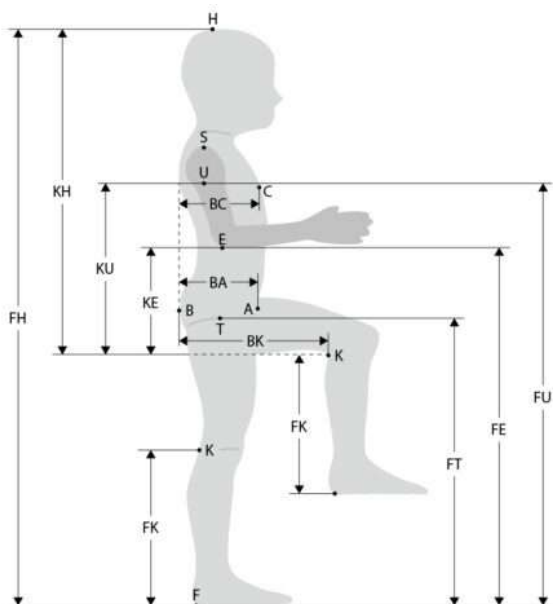
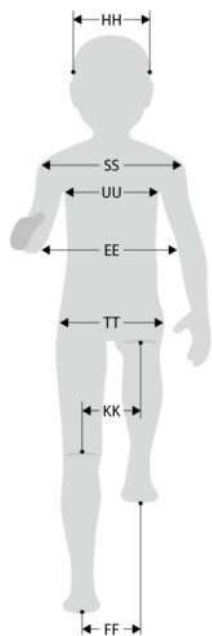
- SAMMENLEGGBAR KALESJE
- RYGGSTØTTE MED JUSTERBAR HELNINGSVINKEL OG OPPBEVARINGSLOMME
- 5-PUNKTS SIKKERHETSBELTER MEDMAGNETISK FESTEANORDNING
- SETEPUTE MED VISmemo™ SKUM
 - AVTAKBAR OPPBLÅSBARBAKHJUL
 - JUSTERBAR FOTSTØTTE
 - AVTAKBA OPPBLÅSBARFRONTHJUL

I TILLEGG:

- SAMMENLEGGBAR ALUMINIUMSRAMME UTSTYRT MED SENTRALBREMS PÅ BAKHJULET
- SPESIELL LÅSING AV VOGNEN MOT UTILSIKTET UTFOLDELSE MED MAGNETISK FESTEANORDNING
- ERGONOMISK SKYVEHÅNDTAK MED SIKKERHETSBELTE
- REGNTREKK
- ANTI-TIPP-FOT
- OPPBEVARINGSKURV UNDER SETET



4. Størrelsestabell



4. Størrelsestabell

Symbol	Måling	Enhet	Størrelse 1	Størrelse 2
FH	veiledende brukerhøyde*	[cm]	100 - 135	130 - 165
t	setebredde	[cm]	37	43
BK	setedybde	[cm]	37	42
s	ryggstøttens bredde	[cm]	37	43
h	ryggstøttens høyde	[cm]	60	76
KH	nakkestøttens høyde	[cm]	48 - 60	58 - 76
FK	avstand mellom fotstøtte og sete	[cm]	30, 43	38, 48
p	lengde på fotstøtteplattformen	[cm]	17	17
e	høyde på håndtaket	[cm]	85 - 126	83 - 136
k	setets høyde	[cm]	60	61
α1	ryggstøttens hellingsvinkel	[°]	95 - 130	95 - 130
α2	setets hellingsvinkel	[°]	20	20
α2	fotstøttens hellingsvinkel	[°]	125	125
	maks. brukervekt	[kg]	40	65

Symbol	Måling med tilbehør	Enhet	Størrelse 1	Størrelse 2
BK	setedybde med ryggpute**	[cm]	27, 31	32, 36
t	setebredde med innsnevringputer**	[cm]	27, 29, 31, 32, 34	33, 35, 37, 38, 40
s	ryggbredde med innsnevringputer**	[cm]	27, 29, 31, 32, 34	33, 35, 37, 38, 40

Symbol	Vekt og dimensjoner	Enhet	Størrelse 1	Størrelse 2
x	bredde	[cm]	69	75
x1	bredde etter folding***	[cm]	58	64
y	lengde (min - maks)	[cm]	125 - 145	143 - 168
y1	lengde etter folding***	[cm]	95	110
z	høyde	[cm]	104 - 126	108 - 136
z1	høyde etter folding***	[cm]	27	28
	vekt	[kg]	14	16

Merk: Toleransen for dimensjonene i tabellen er +/- 1 cm.
 Merk: Veiledende verdier, avhengig av produktkonfigurasjonen.

* Verdien bør ikke være grunnlag for valg av produkt.

** Dimensjoner avhengig av konfigurasjon av ekstra puter – tilbehør.

*** Dimensjoner etter sammenlegging gjelder for tralle med utklede hjul, fotstøtte og setepute.

5. Hvordan bruke joggevognen

5.1 Hvordan brette ut joggevognen

INFORMASJON!

Hjulene på vognen kan demonteres. Dette gjør det mulig å redusere produktets størrelse, noe som letter transport og oppbevaring.

Se - 5.4 Fjerne hjulene.



OBS!

Vær spesielt oppmerksom på deler av vognen som kan løsne og utgjøre en fare for personskade.

Det kan være deler av polstringen mellom bevegelige deler. I så fall må disse trekkes ut med spesiell forsiktighet.

Før du tar vognen i bruk, må du kontrollere at alle delene er riktig låst og at polstringen er riktig montert (at festene er riktig festet). Det er mulig at festene kan løsne ved et uhell når vognen foldes sammen.

Alle festene som fester polstringen må være festet.

5. Hvordan bruke joggevognen

5.2 Sammenlegging av vognen

i INFORMASJON!

Vi anbefaler at du tar av fotstøtten før du begynner å brette sammen vognen.

Det er fare for at fotstøtten kan bli skadet hvis den slår i bakken når du bretter sammen produktet.



! OBS!

Vær spesielt oppmerksom på de sammenleggbare delene av vognen, som utgjør en risiko for personskade.

Det må ikke være noen polstringsdeler mellom de bevegelige delene.



i INFORMASJON!

Husk å feste låsen før du bretter sammen vognen. Produktet har mulighet for demontering av hjul – se 5.4 Fjerne hjulene.

Demontering av hjulene gjør det mulig å redusere størrelsen for oppbevaring.



5. Hvordan bruke joggevognen

5.3 Fotstøtte

INFORMASJON!

For å endre høyden på fotstøtten, trykk på spakene under fotstøtten ved å bruke hullene på begge sider.

Det er mulig å endre høyden i to trinn.

Husk å sikre fotstøttedekselet ved å feste beltet bak konstruksjonen.



5. Hvordan bruke joggevognen

5.4 Fjerne hjulene



i INFORMASJON!

Forhjulet festes med en hurtiglås.
Stramming – med klokken.
Løsning – mot klokken.



⚠ OBS!

Omvendt rekkefølge av de beskrevne handlingene – montering av hjul.

Før bruk må du kontrollere at de er montert riktig – trekk bakhjulene mot deg og sjekk at de er riktig låst. Kontroller at forhjulet er godt festet og at det ikke er noe slark som kan føre til at hjulet beveger seg sideveis.

5. Hvordan bruke joggevognen

5.5 5-punkts sikkerhetseler

i INFORMASJON!

Seler skal monteres i ønsket høyde på ryggstøtten til barnevognen, ved å velge hull i polstringen i samme høyde.

Hver gang før du tar barnevognen i bruk, må du feste 5-punkts sikkerhetseler og kontrollere at de er riktig festet.



i INFORMASJON!

Den øvre festingen av beltene befinner seg bak ryggstøtten – skyv lommen på ryggstøtten til side og monter mutrene.



5. Hvordan bruke joggevognen

5.5 5-punkts sikkerhetssele



5. Hvordan bruke joggevognen

5.5 5-punkts sikkerhetsseler



OBS!

For å løсне beltene må du trekke låsen til siden og samtidig løsne festene til de øvre beltene.

Før du tar produktet i bruk, må du kontrollere at beltene er festet riktig.

5. Hvordan bruke joggevognen

5.6 Justerbar ryggstøtte



i INFORMASJON!

Før du tar produktet i bruk, må du kontrollere at ryggstøttens låseelement er riktig festet.

Maksimal belastning på lommen bak ryggstøtten er 1 kg.



5.7 Justering av skyvehåndtaket



i INFORMASJON!

På håndtaket til vognen er det en sikkerhetsrem for håndledet – når den festes av omsorgspersonen, hindrer den at vognen ruller bort.

5. Hvordan bruke joggevognen

5.8 Håndbrems

i INFORMASJON!

Håndbremsene har tre bremsestyrkenivåer, slik at de kan tilpasses nøyaktig til ulike forhold. Takket være trommelbremsene på bakhjulene har ledsageren full kontroll over rullestolen, spesielt ved kjøring oppover og nedover bakker. Låsefunksjonen gjør det mulig å stoppe vognen permanent og bremse presist, noe som gir stabilitet og sikkerhet.



Ved å klemme på håndtakene ved vognhåndtaket bremses og reduseres vognens hastighet. Å klemme hardt på håndtakene uten å aktivere låsen vil ikke føre til at vognen stopper permanent!

5. Hvordan bruke joggevognen

5.8 Håndbrems

INFORMASJON!

For å aktivere bremsene på vognen må du aktivere de røde låsene som befinner seg ved håndtakene på begge sider av produktet.

Mens du trykker på håndtaket, må du trekke låsen tilbake og sette den inn i sporet som tilsvarer bremsekraften. Dette gjør det mulig å stoppe vognen permanent, avhengig av forholdene.



For å deaktivere standfunksjonen på vognen, trykk på håndtakene og trekk ut de røde bremselåsene.

OBS!

Når du aktiverer parkeringsbremsene, må du passe på at de er innstilt på samme nivå som bremsestyrken.

Vær spesielt oppmerksom når du kjører i oppoverbakker og nedoverbakker.

Det er forbudt å la brukeren være igjen i produktet på skråflater, uavhengig av om parkeringsbremsen er aktivert.

Når du kjører nedoverbakker, må du huske å sikre håndledet for å forhindre at vognen ruller av gårde av seg selv, og samtidig bremse med håndtakene slik at hastigheten nedoverbakken er sikker og ikke forårsaker ubehag for brukeren.

5. Hvordan bruke joggevognen

5.9 Justering av fjærene



INFORMASJON!

Vognen har mulighet til å endre hardheten på fjærene, noe som gjør det mulig å stive opp konstruksjonen eller øke dempingen.

Justeringen utføres ved hjelp av nøkkelen som følger med settet.



INFORMASJON!

Økt stivhet i fjærene (stramming) reduserer dempingen – konstruksjonen blir stivere – anbefales ved kjøring på flat mark.

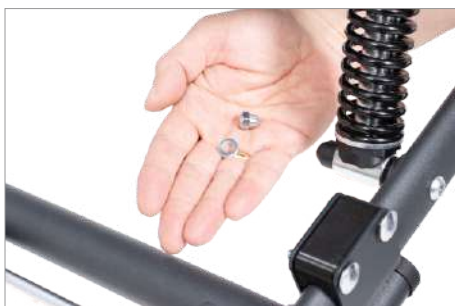
Redusert stivhet i fjærene (slakking) øker dempingen – konstruksjonen tilpasser seg bedre til ujevnt terreng.

OBS!

Justeringen av fjærstivheten skal gjøres på begge sider.

5. Hvordan bruke joggevognen

5.10 Tippesikring



5. Hvordan bruke joggevognen

5.10 Tippesikring



i INFORMASJON!

Etter at du har montert tippesikringen og justert utstikket, strammer du festeskruen godt og kontrollerer at den ikke endrer posisjon av seg selv.



LØTFEFUNKSJON
nyttig når du krysser fortauskanter



ANTIVELT-FUNKSJON



HVIS DU IKKE BRUKER DEN – LEGG DEN INN



5. Hvordan bruke joggevognen

5.11 Sammenleggbar kalesje



i INFORMASJON!

For å fjerne kalesjen, trykk på de røde knappene inne i rammen og skyv kalesjen ut.

5.12 Regntrekk



5. Hvordan bruke joggevognen

5.12 Regntrekk



5.13 Oppbevaringskurv under setet



OBS!

Maksimal belastning på oppbevaringskurven under setet er 3 kg!

6. Bruk av joggevognen

OBS!

Joggevognen må brukes i samsvar med retningslinjene i denne bruksanvisningen. Husk å kun bruke produktet sammen med en person som har fått opplæring og kunnskap.

Ikke glem å forberede både produkt og bruker før du tar vognen i bruk!

6.1 Forberedelse av brukeren

Før du bruker produktet, er det viktig å sørge for at:

- brukers antrekk er lette og behagelige sportsklær er å anbefale,
- skoene bør være komfortable og dessuten stabilisere ankelen,
- av hygieniske årsaker og for å unngå slitasje anbefales det at brukeren alltid har på seg klær når han/hun bruker vognen, huden må ikke være naken, spesielt ikke på steder der det er regelmessig kontakt med møbeltrekk,
- eventuelle dren, poser, katetre osv. må sikres slik at de fungerer som de skal og ikke forstyrres under bruk av produktet,
- riktige ortopediske hjelpemidler brukes (krage, korsett, ortese, sko) hvis det er anbefalt av lege.

OBS!

Antrekket skal beskytte brukers hud mot direkte kontakt med polstringen og andre deler av utstyret.

Det er kun legen som kan ta en avgjørelse om bruk av ortopediske hjelpemidler!

Plassering av brukeren i produktet:

- plasser produktet på et jevnt underlag uten helling, slik at det er lett tilgjengelig,
- sørg for at alle deler er i orden, riktig festet og stabile,
- lås bremsen,
- tilpass produktet til brukers mål,
- løsne 5-punktsbeltene for å kunne sette brukeren inn uten problemer,
- unngå å stå på fotplattformen, det anbefales å demontere den,
- plassere brukeren i produktet (fig. 1),
- fest 5-punktsbeltene,
- plassere støtte- og posisjoneringselementene for brukeren,
- monter øvrige utstyr, inkludert fotstøtten, hvis den tidligere er demontert.

6. Bruk av joggevognen

6.1 Forberedelse av brukeren

Fjerning av brukeren fra produktet:

- plasser produktet på et jevnt underlag uten helling, slik at det er lett tilgjengelig,
- lås bremsen,
- løsne 5-punktsbeltene,
- unngå å stå på fotstøtten når du tar brukeren ut av produktet. Det anbefales å demontere fotstøtten mens du tar brukeren ut av produktet,
- trekk brukeren ut av produktet (fig. 1).

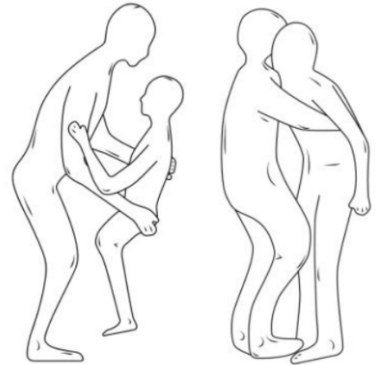


Fig. 1 Måter å støtte brukeren på

! OBS!

Før du tar produktet i bruk, må du forsikre deg om at alle vester, belter og sikkerhetsanordninger er riktig justert og festet, og at festene til de justerbare delene er godt strammet.

Det er forbudt å stå på fotstøtten når brukeren settes inn i produktet. I ekstreme situasjoner kan dette føre til skade eller velting og skade på produktet. Produktet vil kun fungere korrekt hvis det er tilpasset brukerens kroppsstørrelse.

Hovedprinsippet ved tilpasning av produktet er å sikre brukeren maksimal trygghet. Du må ikke tvinge brukeren til å endre kroppstilling hvis dette kan forårsake ubehag.

For brukere med urininkontinens bør hygieniske underlag brukes. Disse kan kjøpes på apotek eller i medisinske butikker.

Feil bruk av produktet kan føre til at feil holdningsmønstre blir forsterket.

6. Bruk av joggevognen

6.2 Sitte stilling

Den første sittestillingen tas vanligvis i rehabiliteringssentre, nevrologi, nevrokirurgi eller ortopedi. Det er viktig at de enkelte delene av utstyret tilpasses brukerens tilstand, med hensyn til eksisterende kontrakturer og deformiteter.

Setting i sittende stilling i hjemmet utføres av kvalifisert personell etter forutgående opplæring (fysioterapeut, hjemmesykepleier, opplærte familiemedlemmer) etter at de har satt seg inn i bruksanvisningen for produktet.

OBS!

Feil konfigurering av produktet kan føre til bivirkninger som besvimelse, kroppsdeformasjoner, overbelastning av ledd osv. Hvis slike bivirkninger oppstår, må bruken av produktet umiddelbart avbrytes, brukeren må tas ut av produktet og legges ned. Hvis de uønskede symptomene vedvarer, må du umiddelbart kontakte lege. Hvis symptomene har forsvunnet, må du informere behandlende lege om dette, slik at det kan tas en beslutning om videre rehabilitering.

Beslutningen om bruk av produktet tas av behandlende lege.

Tilpasning av produktet til brukeren skal kun utføres av personer som har fått tilstrekkelig opplæring i bruk av produktet og har lest bruksanvisningen.

6.3 Stillingen under kjøring med spesialtilpasset rullestol

For å sikre brukerens sikkerhet og helse, bør bekkenet og ryggen plasseres så nær ryggstøtten som mulig for å gi jevn støtte til ryggraden. Lårene bør ha støtte over hele lengden, noe som krever justering av setedybden med tilgjengelige innstillinger, og hvis dette ikke er mulig, med tilgjengelige tilbehør.

Føttene skal hvile på fotstøtten for å forhindre at de glir av, for optimal muskelspenning og for å overføre kroppsvekten.

På grunn av produktets tilgjengelige justeringsmuligheter er det forbudt å innstille en posisjon der brukerens hode befinner seg under bekkenlinjen. Denne posisjonen medfører risiko for å svelge feil eller kveles.

6. Bruk av joggevognen

6.4 Kjøring med spesialtilpasset rullestol

Når du bruker vognen, må du alltid holde den i håndtaket for å forhindre at den ruller av gårde.

Når du begynner å kjøre, slipp sentralbremsen og hold fast i håndtaket for å styre vognen i en sikker retning.

Bevegelse på skrå flater

Når du kjører i oppoverbakker, må du alltid plassere vognen med fronten i kjøreretningen. Senk farten og kjør sakte. Den som passer barnet må ha tilstrekkelig styrke til å kontrollere vognens stabilitet.

Husk at vognens tyngdepunkt endres på ujevnheter. Sørg for at rampen er passende, og at hjulene er høye nok til at rammen ikke kommer i kontakt med rampen. Det er lurt å få hjelp av en annen person.

Kjøring over terskler eller fortauskanter

For å komme over små hindringer, trykk håndtaket ned for å løfte forhjulene på vognen, og kjør deretter over hindringen. Trekk håndtaket opp og løft bakhjulene for å kjøre over hindringen.

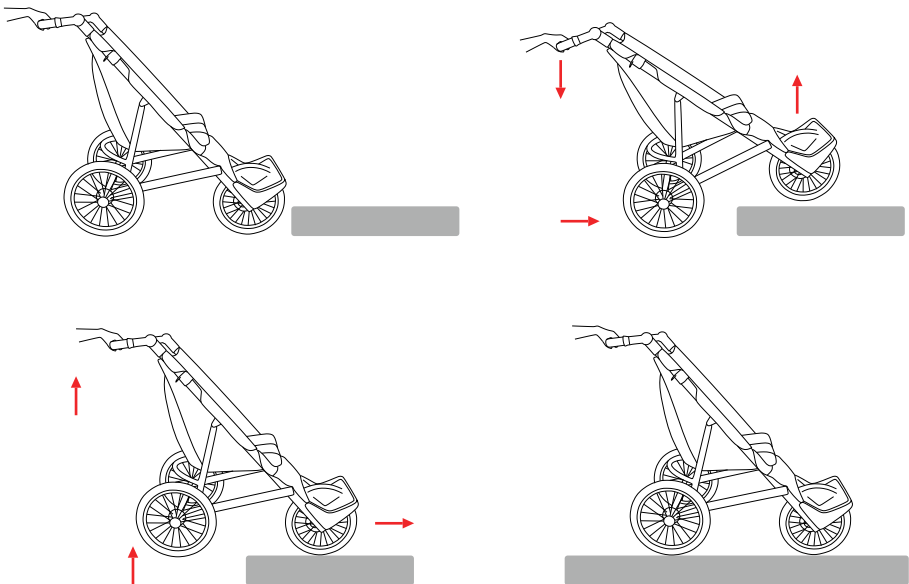


Fig. 2 Skjema for å overvinne terskler og fortauskanter

7. Sikkerhetsregler

OBS!

KUKINI™ joggevoغن må brukes i samsvar med retningslinjene i denne bruksanvisningen.

Forbered brukeren og enheten før hver bruk.

Det er svært viktig å rådføre seg med lege eller fysioterapeut for å kunne ta en riktig beslutning om valg av joggevoغن og størrelse. Det er også viktig å sette seg inn i retningslinjene som er beskrevet i bruksanvisningen før man tar vognen i bruk.

1. Før bruk er det nødvendig å:
 - kontrollere produktet for synlige skader eller andre feil som kan utgjøre en fare for brukeren under bruk av produktet,
 - sjekk at alle delene er riktig montert og at produktet ikke viser tegn til sprekker eller deformasjoner,
 - kontrollere at skruer, muttere og andre gjengede, limte, sydde osv. forbindelser ikke har løsnet,
 - sjekk tilstanden til polstringen, om den har spor av skader,
 - kontrollere at bremsene fungerer som de skal,
 - kontrollere at spennene fungerer som de skal,
 - bruk alltid sikkerhetsbelte, borrelåsen i disse beltene må overlappe hverandre med minst 8 cm,
 - tilpasse produktet til brukerens mål og behov ved å justere de regulerbare delene av produktet,
 - sørg for at bevegelige deler og innstillingsknapper på produktet er stabile og låst,
 - sikre brukeren med tilgjengelige stabiliserende deler av produktet. Dette har til formål å beskytte brukeren mot blant annet å falle ut eller gli ut av enheten,
 - kontroller at hjulene er riktig montert og at de er tilstrekkelig oppumpet. Hvis det er for lite luft i dem, må du pumpe dem opp, men husk at maksimalt trykk er 2,4 bar.
2. Det er forbudt å bruke produktet på en måte det ikke er beregnet for.
3. Det er forbudt å bruke produktet hvis polstringen ikke er riktig montert.
4. Det er forbudt å bruke produktet hvis det er skadet eller hvis noen deler mangler.
5. Det er forbudt å la brukeren være uten tilsyn og oppsyn av en voksen person.
6. Produktet skal ikke brukes hvis det ikke er en voksen til stede som har lest bruksanvisningen.
7. Det er forbudt å la produktet stå uten tilsyn på skrå eller ujevnt underlag.
8. Det er forbudt å kjøre opp/ned trapper med produktet, både med og uten bruker.
9. Brukeren skal alltid sette seg på og stige av produktet med bremsene aktivert.
10. Det må påpekes at brukeren ikke må stå på fotstøtten når han eller hun setter seg inn i eller ut av produktet.
11. Det må sikres at brukerens lemmer ikke kommer mellom de justerbare delene av enheten under bruk.



7. Sikkerhetsregler

12. Produktet skal oppbevares og brukes langt unna åpen ild eller høye temperaturer. Produktet skal heller ikke oppbevares i rom med høy luftfuktighet, kjellere, utendørs – på balkonger eller terrasser. Hvis det er nødvendig og produktet skal oppbevares lenger utenfor rom med lav luftfuktighet, må det beskyttes med et vanntett deksel.
13. Under transport av produktet uten bruker må det sikres godt mot eventuelle skader. Produsenten er ikke ansvarlig for skader som oppstår som følge av mangelfull sikring av produktet under transport.
14. Fjern all papir- og plastemballasje før bruk. Emballasjen er ikke et leketøy. Holdes utenfor rekkevidde for barn og dyr.

OBS!

Feil justering av produktet kan føre til bivirkninger som besvimelse, kroppsdeformiteter, overbelastning av ledd osv. Hvis de ovennevnte symptomene oppstår, må du umiddelbart slutte å bruke produktet, ta brukeren ut av produktet og legge vedkommende ned. Hvis de uønskede symptomene vedvarer, kontakt lege umiddelbart. Hvis symptomene har forsvunnet, må du informere behandlende lege om dette, slik at det kan tas en beslutning om den videre rehabiliteringsprosessen.

Alvorlige hendelser med denne enheten skal rapporteres både til produsenten og til den kompetente myndigheten i ditt land.

Det er ikke tillatt å plassere brukeren i enheten mens han/hun befinner seg i bil.

Produktet inneholder små deler som barn kan svelge.

Ikke bruk et produkt som har tegn på skade, rifter eller slitasje. Bare et uskadet produkt og riktig bruk garanterer at det fungerer korrekt og sikkert. Hvis produktet er skadet, må du slutte å bruke det og kontakte produsenten.

En ukvalifisert person må ikke under noen omstendigheter reparere eller endre produktet og dets konstruksjon, da brukerens helse og sikkerhet er avhengig av dette, samt at det vil føre til tap av garantien.

Husk at all belastningen som henger på skyvehåndtaket kan føre til at vognen mister balansen.

Maksimal belastning på oppbevaringslommen bak rygglenet er 1 kg!

Maksimal belastning på oppbevaringskurven under setet er 3 kg!

Brugerens vekt må ikke være høyere enn den maksimale vekten som er beskrevet på side 8-9, der du finner informasjon om dette.

8. Garantibetingelser

- Akces-MED Ltd. selger produkter som er fri for produksjonsfeil.
- Produsenten gir kjøperen 24 måneders garanti fra kjøpsdato. Alle feil som oppdages i garantiperioden, vil bli reparert gratis.
- Alle feil som oppstår etter garantiperiodens utløp, kan bare repareres hvis brukeren betaler for det.
- Produktet har en forventet levetid på 48 måneder. Brukeren kan bare bruke produktet etter denne perioden hvis han/hun sender produktet til leverandøren for service. Deretter fastsetter leverandøren på nytt hvor lenge produktet kan brukes, og i tillegg fastsettes datoen for neste service.
- Hvis produktet er skadet, ta kontakt med forhandleren eller Akces-MED Ltd. kundeservice: (tlf. +48 17 864 04 77, e-post: export@akces-med.com).

9. Vedlikehold og rengjøring

Joggevognen KUKINI™, som er et medisinsk utstyr, skal alltid holdes ren og brukes i samsvar med produsentens anvisninger. Vognen skal oppbevares i et rent, tørt og ventilert rom. Vedlikehold og rengjøring må utføres minst én gang i måneden. Regelmessig rengjøring og vedlikehold av vognen er viktig for at den skal fungere korrekt og være sikker.

Anbefalinger for rengjøring av trekk og andre deler av vognen:

1. Møbeltrekket kan tørr- eller skumvaskes ved maks. 40 °C.
2. Husk å fjerne overflødig fuktighet fra møbeltrekket før neste rengjøring.
3. Ikke bruk harde børster til rengjøring av møbeltrekket.
4. Rengjør ikke møbeltrekket med sterke kjemikalier, f.eks. klorbaserte kaustiske midler.
5. Produktet må ikke rengjøres, skiftes ut eller vedlikeholdes under bruk.
6. Husk at du må fjerne fyllet før du rengjør sitteputen. Det er kun trekket som skal vaskes. Hvis fyllet må rengjøres, må du bruke en fuktig klut - fyllet må ikke bli vått.
7. Metall- og plastelementer skal rengjøres for hånd med egnede rengjøringsmidler etter å ha lest anbefalingene fra produsenten av det aktuelle rengjøringsmiddelet.
8. Det er mulig å desinfisere metall-, plast- og møbelementer i produktet med et vanlig tilgjengelig desinfeksjonsmiddel. For å desinfisere det valgte elementet sprayer du overflaten med et desinfeksjonsmiddel som er vanlig på markedet, og tørker av med en tørr, ren klut. Etter desinfisering må du vente til elementet er helt tørt, spesielt når det gjelder møbeltrekk. Før du bruker desinfeksjonsmiddelet, må du først sjekke på et usynlig sted om produktet ikke misfarger eller skader den desinfiserte overflaten.

9. Vedlikehold og rengjøring

OBS!

Husk å skru ut sikkerhetsskruene på begge sider av joggevognens ramme før du tar av trekket for vask. Etter at rengjøringen er fullført og trekket er satt på vognen, er det viktig å stramme skruene!



sekskantnøkkel 3

Før bruk er det nødvendig å:

- rengjøre hjulene,
- kontroller at understellet og hjulene er riktig montert; kontroller at bremsen stopper hjulet,
- kontroller at vognens konstruksjon er fri for brudd eller deformiteter,
- kontroller at alle bevegelige deler fungerer og at alle skruer, muttere, knotter osv. er korrekt tilstrammet,
- kontroller at belter, vester, bagasjeromsbelter, fotstabiliseringsbelter osv. ikke er frynsete; kontroller at spenner og klemmer fungerer som de skal.

OBS!

Husk at møbeltrekket alltid må være tørt før bruk!

Produsenten av joggevognen, Akces-MED. Ltd., er ikke ansvarlig for skader som skyldes bruk av uegnede rengjøringsmidler.

Produsenten tar kun ansvar for skjulte feil eller skader som har oppstått når brukeren har fulgt retningslinjene.

Ved eventuelle skader er det viktig å kontakte den som solgte produktet til deg.



9. Vedlikehold og rengjøring

TEKNISK INSPEKSJON

Tekniske inspeksjoner bør utføres regelmessig. Før service bør produktet rengjøres grundig for å avdekke eventuelle skjulte skader.

HYPPIGHET	HVA BØR KONTROLLERES?	HVA BØR GJØRES?	MERKNADER
FØR HVER BRUK			
Produktets generelle tilstand.			
Sjekk:			
<ul style="list-style-type: none">• hele produktet for synlige skader, sprekker eller mekaniske feil,• hvis produktet er komplett,• om alle bolter, skruer, knotter, muttere og andre elementer i konstruksjonen er komplette og strammet til.			
Hjul og bremser.			
Sjekk:			
<ul style="list-style-type: none">• om hjulene er riktig montert og om de ikke er skadet,• hvis bremsen blokkerer det roterende hjulet,• hvis hjulene ikke er skitne. Rengjør hjulene om nødvendig.			
Festing av konstruksjonselementene.			
Kontroller alle produktets mekanismer og bevegelige deler. Sjekk spesielt:			
<ul style="list-style-type: none">• om setet er riktig montert (hvis aktuelt),• om hjulene er riktig montert (hvis aktuelt),• om elementene som sikrer brukeren er riktig montert og om de fungerer godt (hvis aktuelt),• hvis alle bevegelige deler er komplette, fungerer som de skal og ikke klemmer,• om justeringsmekanismene for følgende elementer fungerer som de skal (hvis aktuelt): nakkestøtte, ryggstøtte, sete, abduksjonsblokk, armlener, fotstøtter.			
Elementer til polstring.			
Sjekk:			
<ul style="list-style-type: none">• hvis det er skader, rifter, rifter, løse sømme r eller de forma sjone r på polstringselementene,• om de stabiliserende stroppene, vestene eller sikkerhetsbeltene ikke er frynsete eller vridd, og om spennene fungerer som de skal,• om de stabiliserende stroppene, vestene eller sikkerhetsbeltene fungerer som de skal og ikke løsner under trykk eller ved.			
Hvis det oppstår skader eller defekter, må du slutte å bruke produktet og kontakte leverandøren/distributøren eller produsenten.			
EN GANG I UKEN			
Rengjøring av produktet.			
Hvis rammen og polstringen blir skitne (støvete, gjørmete osv.) under daglig bruk, tørker du av dem med en fuktig klut uten rengjøringsmidler. Fjern smuss (f.eks. hår, matrester osv.) fra produktets bevegelige deler.			
Produktet bør rengjøres ved behov, men minst én gang i uken. Ikke bruk klorbaserte rengjøringsmidler eller sprit. Kontroller at møbeltrekket er tørt før du bruker produktet.			

9. Vedlikehold og rengjøring

TEKNISK INSPEKSJON

Tekniske inspeksjoner bør utføres regelmessig. Før service bør produktet rengjøres grundig for å avdekke eventuelle skjulte skader.

HYPPIGHET	HVA BØR KONTROLLERES?	HVA BØR GJØRES?	MERKNADER
EN GANG I MÅNEDEN			
	Hjulaksler, hurtigkoblinger (hvis aktuelt). Sjekk: <ul style="list-style-type: none">om hjulene ruller og om de ikke er løse.	Vedlikehold hjulene ved å påføre en liten mengde konserverende smøremiddel mellom akselen og hjulnavet. Kontroller at det er enkelt å ta av og på hjulene.	
	Produktkonstruksjonskon takter (sveising, gjenging, lodding). Sjekk: <ul style="list-style-type: none">til s tanden til produktrammen på sammenføynings s tedene (svei ser, gjenger, lodding).		
	Dekk og slange (hvis aktuelt). Sjekk: <ul style="list-style-type: none">dekkets slitasjetilstand. Se etter synlige skader. Kontroller dekktrykket (hvis aktuelt).		
	Hvis dekktrykket er for lavt, må du pumpe det opp til riktig nivå.		
	Hvis det oppstår skader eller defekter, må du slutte å bruke produktet og kontakte lever andøren/di s tributøren el ler produsenten.		
EN GANG HVER 6 MÅNED			
	Konstruksjonens bevegelige deler. Sjekk: <ul style="list-style-type: none">hvis de bevegelige delene av konstruksjonen ikke er skadet. Vedlikehold dem med et egnet rengjøringsmiddel.		
	Produktmerking. Sjekk: <ul style="list-style-type: none">hvis merkingen og etikettene er lesbare.		
	Hvis det oppstår skader eller defekter, må du slutte å bruke produktet og kontakte lever andøren/di s tributøren el ler produsenten.		
ETTER AT PRODUKTETS LEVETID ER UTLØPT			
	Detaljert produktkontroll.		
	Produsenten oppgir produktets levetid, som er angitt i bruksanvisningen. Etter den angitte perioden kan brukeren bare bruke produktet hvis det først sendes tilbake til produsenten for kontroll. Deretter vil produsenten på nytt definere produktets levetid og datoen for neste kontroll.		
	Hvis det oppstår skader eller defekter, må du slutte å bruke produktet og kontakte lever andøren/di s tributøren el ler produsenten.		

10. Merking

	Erklæring om at produktet oppfyller de grunnleggende kravene		Ikke klorere
	Serienummer		Ikke stryk
	Les bruksanvisningen før bruk		Renseri
	Du må ta spesielle forholdsregler!		Må ikke renses tørt
	Produsent		Alle løsemidler unntatt tetrakloretylen
	Produksjonsdato		Må ikke blekes
	Oppbevares på et tørt sted		Forsiktig! Delikat innhold
	Produktet inneholder ikke lateks		Vaskes i maskin
	Forbud mot bruk uten festede sikkerhetsbelter		Vask ved maks. temperatur 40°C
	Beskytte mot sollys		Det er forbudt å gå opp eller ned trappene. Det spiller ingen rolle om brukeren er plassert i enheten eller ikke
	Begrensning av lagringstemperatur		Forbud mot å etterlate brukeren uten tilsyn under bruk av produktet
	Tørk vertikalt		Du må lese tilleggsinformasjonen
	Ikke vri		Du må trykke på knappen som er vist på bildet
	Må ikke tørkes i tørketrommel		Du må bruke verktøyene som er angitt i monteringsbeskrivelsen
	Unik produktidentifikasjonskode		Medisinsk utstyr

På produktets typeskilt finnes grunnleggende informasjon om produktet, som navn, maksimal belastning, produsentopplysninger, produksjonsdato og merking i samsvar med kravene til medisinsk utstyr.

PRODUSENT



Akces-MED Ltd.

Jasionka 955 B
36-002 Jasionka
tel. +48 17 864 04 77
e-mail: export@akces-med.com
BDO: 000031619

Autorisert forhandler