

MEMOplanner Medium

Bruerveiledning

MEMOplanner Medium 5 - Generasjon 4

Art. nr: 462930

Programvareversjon 4.5 eller nyere

Innholdsfortegnelse

1 Innledning	3
2 Brukerkonto og lisens	5
2.1 Brukerkonto i myAbilia	5
2.2 Opprett en brukerkonto	5
2.3 Fjerne en brukerkonto	6
2.4 MEMOplanner-lisens	6
3 Oversikt over MEMOplanner Medium	7
4 Start MEMOplanner	8
4.1 Koble til strømadapteren	8
4.2 Slå på MEMOplanner	8
4.3 Konfigurer MEMOplanner	8
4.4 Logg inn eller opprett en brukerkonto	9
4.5 Legg inn startoppsett	9
5 Kom i gang med MEMOplanner Medium	10
5.1 Velg plassering for MEMOplanner	10
5.2 Bruk eksterne høyttalere eller hodetelefoner	11
5.3 Tilpass MEMOplanner	11
5.4 Tilpass startoppsettet	11
5.5 Skjul eller kodebeskytt innstillinger	12
5.6 Gjør deg klar for fjernhjelp via myAbilia	12
5.7 Bruk MEMOplanner Go for mobil støtte	12
6 Håndtering av MEMOplanner	13
6.1 Strømforsyning	13
6.2 Slå MEMOplanner på og av	13
6.3 Skjerminnstillinger	13
6.4 Lydinnstillinger	14
6.5 Internettilkobling	15
6.6 Bluetooth	15
6.7 Dato og klokkeslett	15
6.8 Språk	16
6.9 Legg til bilder i MEMOplanner	16
6.10 Roter skjermen automatisk	16
7 Hurtiginnstillinger	17
8 Kamera	18
8.1 Deaktiver kamerafunksjonen	18
9 Vedlikehold	19
9.1 Vis enhetsdetaljer og lisens	19
9.2 Oppdater MEMOplanner	19
9.3 Tilbakestill MEMOplanner	19
9.4 Installer MEMOplanner Go	20
9.5 Rengjør MEMOplanner	20
9.6 Oppbevaring og resirkulering	20
9.7 Støtte	20
10 Produktspesifikasjoner	21
11 Viktig informasjon	22

1 Innledning

1.1 Om MEMOplanner Medium

MEMOplanner er en digital kalender som fungerer som en kognitiv støtte i hverdagen og er utviklet for personer som trenger spesiell støtte når det gjelder tid, planlegging og grafisk tydelighet.

Med MEMOplanner får man:

- Lettforståelig oversikt over dagen, uken og måneden
- Hjelp med døgnorienteringen
- Tiden presentert på en enklere måte
- Tydelige og personlige påminnelser

⚠ ADVARSEL: Ikke bruk produktet som eneste støtte for medisiner, medisinsk behandling eller andre viktige aktiviteter.

MEMOplanner kan tilpasses i høy grad etter brukerens behov og evner. Man kan bruke egne bilder eller de som inngår i MEMOplanner. Man kan velge hvilke funksjoner brukeren skal ha tilgang til.

Via nettjenesten myAbilia kan støttepersoner oppdatere informasjonen i MEMOplanner eksternt. Brukeren kan også installere appen MEMOplanner Go på smarttelefon eller nettbrett for å få gratis tid og planleggingssupport når MEMOplanner ikke er for hånden.

1.2 Tiltent bruksformål

MEMOplanner er en digital kalender som er beregnet på personer som trenger utvidet kognitiv støtte for tid, struktur, planlegging og grafisk tydelighet.

MEMOplanner er beregnet på innendørsbruk, i et hjem, en skole eller et arbeidsmiljø.

1.3 Om dette dokumentet

Denne brukerhåndboken beskriver hvordan du bruker MEMOplanner Medium-enheten. For mer informasjon om brukertilpasninger og hvordan du administrerer kalenderen, se *MEMOplanner Referansehåndbok*.

1.4 Terminologi

Denne brukerhåndboken bruker følgende terminologi:

<i>Enhet</i>	Maskinvaren som MEMOplanner er installert på.
<i>Hjem-knapp</i>	En funksjonsknapp brukes for å komme til startskjermen.
<i>Startskjerm</i>	Enhetens startmeny. Du kommer alltid til startskjermen når du trykker på Hjem-knappen. MEMOplanner-applikasjonen er alltid hjemmeskjerm.
<i>myAbilia</i>	Nettjeneste for MEMOplanner, se <i>Abilia leverer nettjenesten myAbilia for MEMOplanner og andre produkter. på side 4.</i>
<i>Innstillingsmeny</i>	En liste med innstillingene som kan startes via Innstillinger-ikonet i Menyen. Innstillingsmenyen kan skjules. Instruksjoner for innstillingsfunksjonene finnes under Innstillinger. ▶ Navigasjonsbane: Meny Innstillinger Kalender Generelt
<i>Startoppsett</i>	Bildearkiv og forskjellige maler som kan legges til, se <i>Legg inn startoppsett på side 9.</i>
<i>Bruker</i>	Personen som har mottatt MEMOplanner som et hjelpemiddel.

1.5 myAbilia

Abilia leverer nettjenesten myAbilia for MEMOplanner og andre produkter.

Du må ha en brukerkonto i myAbilia for å kunne bruke MEMOplanner. Du er imidlertid ikke nødt til å bruke selve nettjenesten eller ha enheten koblet til Internett (bortsett fra ved innlogging).

Med myAbilia kan man:

- Administrere kalenderen, sjekklister og bildearkiv fra en nettleser på alle smarttelefoner, nettbrett eller datamaskiner.
- Invitere støttepersoner som kan oppdatere MEMOplanner via Internett.

For informasjon om hvordan du oppretter en konto for myAbilia, se *Brukerkonto og lisens på side 5*.

1.5.1 Roller i myAbilia

I myAbilia har man forskjellige typer kontoer avhengig av formålet. I sentrum er alltid brukeren, den som bruker hjelpemidlet. Brukeren kan trenge hjelp fra en støtteperson til å oppdatere MEMOplanner med relevant informasjon. Avhengig av operasjonen, kan en administrator være nødvendig. Dette er en person som administrerer kontoen og lisenser, uten å ha tilgang til brukerens personlige informasjon.

Avhengig av deres rolle, får man forskjellig innlogging i myAbilia og kan gjøre forskjellige oppgaver i webtjenesten:

Rolle	Beskrivelse	Funksjoner
<i>Bruker</i>	Den personen som bruker hjelpemidlet. Trenger ikke å bruke myAbilia nettjeneste aktivt, men må ha en konto som er koblet til hjelpemiddelet.	Kalender, aktivitetssmaler, timermaler, bildearkiv, sjekklister, profil, lisenser, støttepersoner og administratorer
<i>Støtteperson</i>	En eller flere personer som hjelper brukeren med hjelpemiddelenheten.	Samme som ovenfor
<i>Administrator</i>	Den person som oppretter og/eller håndterer brukerkontoen og lisenser. Kan også være en støtteperson.	Brukerkontoer: Profil, støttepersoner og Administratorer

1.5.2 Tilpass myAbilia

I myAbilia, på Min profil-side, i fanen Moduler, kan du velge hvilke moduler som skal vises i myAbilia. Hvis man bruker den samme myAbilia-kontoen på forskjellige enheter (f.eks. både MEMOplanner og Handi) kan man velge hvilken kalender som skal vises.

► Navigasjonsbane: www.myabilia.com | [Min profil](#) | [Moduler](#)

1.5.3 Dele myAbilia-kalenderen

Ved å opprette en abonnementskobling (ICS) for myAbilia-kalenderen, kan den vises i andre kalenderprogrammer, for eksempel Outlook og Google. Instruksjoner er tilgjengelige på myAbilia.

2 Brukerkonto og lisens

For å bruke MEMOplanner, kreves en myAbilia-brukerkonto og en gyldig lisens.

2.1 Brukerkonto i myAbilia

Brukerkontoen gir følgende funksjoner:

- Lagrer alle brukerdata (aktiviteter, maler, bildearkiv, sjekklister, notater) på skylageret i myAbilia.
- Logge av enheten → alle data forsvinner fra enheten.
- Logg inn i appen MEMOplanner Go → alle data synkroniseres med appen.

2.2 Opprett en brukerkonto

2.2.1 Opprett brukerkonto via MEMOplanner

1. Gå til innloggingssiden, enten ved å starte opp en ubrukt MEMOplanner eller ved å logge ut den eksisterende brukeren av MEMOplanner. For mer informasjon, se *Referansehåndboken*.
2. Klikk på **Opprett konto**.
3. Skriv inn brukernavn og passord.
4. Kryss av i boksene for å bekrefte at du har lest og godtar Abilias tjenestevilkår og personvernerklæring.
5. Klikk **Neste** for å opprette en ny konto.
6. Klikk på **Logg inn** for å legge til kontaktdetaljer.
7. Skriv inn enten e-postadresse eller telefonnummer som kontaktmetode og klikk **OK**.
8. Klikk på **Neste** og en bekreftelseskode vil bli sendt til e-posten eller telefonnummeret ditt.
9. Skriv inn bekreftelseskoden for å fullføre konfigureringen av profilen din, og klikk på **Bekreft**.
10. Legg til støtteperson ved å klikke **Inviter nå**. Støttepersoner kan legges til senere i innstillingsdelen.
11. Klikk **Ja** for å installere et startsett med data med aktiviteter, timere, sjekklister og bildearkiv.

Kontoen kan brukes direkte.

2.2.2 Opprett brukerkonto via myAbilia

2.2.2.1 Frittstående konto

Dette er prosedyren for å opprette en brukerkonto som ikke er tilknyttet en administrator.

1. Gå til www.myabilia.com og klikk på **Opprett konto**.
2. Velg **Bruker** og klikk på **Neste**.
3. Skriv inn et brukernavn og passord, og klikk på **Neste**.
4. Kryss av at du har lest og godtar *Abilias Brukervilkår* og *Personvernerklæring*.
5. Klikk på **Opprett konto** og deretter på **Kom i gang**.
6. Velg en kontaktmetode for å fullføre brukerprofilen, fyll ut kontaktinformasjonen, klikk på **Neste**.
7. En melding med en bekreftelseskode vil bli sendt til informasjonen du oppga i forrige trinn.
8. Skriv inn bekreftelseskoden og klikk på **Bekreft kode** og deretter på **Fortsett**.
9. Du kan nå legge til støttepersoner på kontoen din, noe som også kan gjøres senere.
10. Prøv nå å logge inn på myAbilia på www.myabilia.com.

2.2.2.2 Konto knyttet til en administrator

Dette er prosedyren hvis du er administrator og vil opprette en brukerkonto.

1. Logg inn som administrator på www.myabilia.com.
2. Gå til **Mine brukere** i menyen, og velg **Legg til bruker** i fanen **Administrerer**.
3. Fyll ut skjemaet med brukerens detaljer, inkludert brukernavn og passord.
4. Kryss av i boksen **Koble meg som en Støtteperson til denne brukeren** hvis du skal være støtteperson og ha tilgang til alle brukerens data.
5. Klikk på **Opprett konto**.
6. Velg én av følgende:
 - a. Hvis du oppretter denne kontoen sammen med brukeren, kan du fylle ut detaljene og følge instruksjonene på skjermen for å bekrefte kontoen deres.
 - b. Ellers klikker du på **Brukeren vil legge til senere**.
7. Velg én av følgende:
 - a. Legg til støttepersoner i brukerkontoen nå, og klikk på **Legg til**
 - b. Ellers klikker du på **Brukeren vil legge til senere**.

Den opprettede kontoen kan nå brukes til å logge på i MEMOplanner Medium.

2.3 Fjerne en brukerkonto

For å fjerne en brukerkonto, kontakt Abilias support, se *Kontaktinformasjon* på siste side i dette dokumentet.

2.4 MEMOplanner-lisens

MEMOplanner har en lisens som gir tilgang til myAbilia-nettjenesten og MEMOplanner Go-appen.

Når du logger deg på MEMOplanner, kobles lisensen til myAbilia-brukerkontoen.

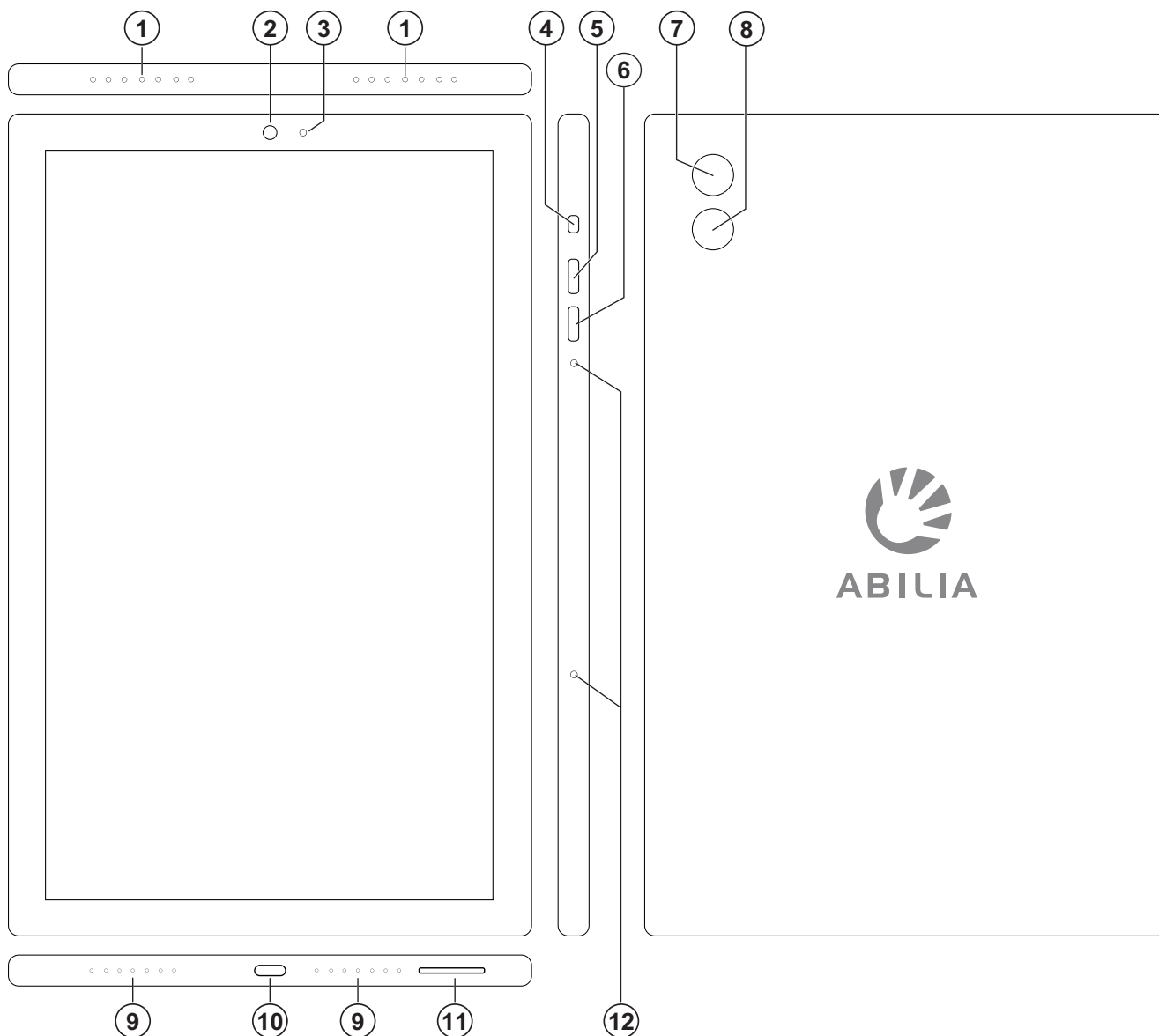
I god tid før lisensen utløper (3 måneder, 3 uker og 3 dager), mottar brukeren en melding om at lisensen snart utløper. Den samme informasjonen sendes også via e-post til eventuelle støttepersoner og administratorer som er knyttet til lisensen. Den tilhørende meldingen vises også i MEMOplanner. Hvis lisensen ikke fornyes i tide, vises en ekstra melding i MEMOplanner om at den er utløpt.

MEMOplanner fungerer som vanlig selv om lisensen utløper. Det er imidlertid ikke mulig å legge til nye aktiviteter via myAbilia eller bruke MEMOplanner Go før lisensen er fornyet.

Forlengelse av lisensen kan bestilles fra Abilia, se varianter i *Lisensutvidelse på side 21*. Ved bestilling må eksisterende lisensnøkkel spesifiseres. Du finner lisensnøkkelen i e-postpåminnelsen eller i MEMOplanner, se *Vis enhetsdetaljer og lisens på side 19*.

Når lisensen er forlenget i henhold til avtalen og vilkårene til Abilia, og enheten har internettforbindelse, oppdateres lisensperioden i MEMOplanner automatisk.

3 Oversikt over MEMOplanner Medium



1. Høytaler, øvre
2. Kamera (forside)
3. Batterinivåindikator
4. Av/på-knapp
5. Volumknapp +
6. Volumknapp -
7. Kamera (bakside)
8. Blits / Lommelykt
9. Høytaler, nedre
10. Uttak for strømadapter (USB-C)
11. Plass for SIM-kort
12. Mikrofon

Henvisningene i denne brukerhåndboken har formatet (X), der X refererer til et punkt i listen ovenfor.

Medfølgende deler

- MEMOplanner Medium
- Strømadapter, USB-C-kabel
- Bordstativ
- Veggfeste
- Soft veske
- Beskyttende deksel
- Mikrofiberklut

Medfølgende dokumenter

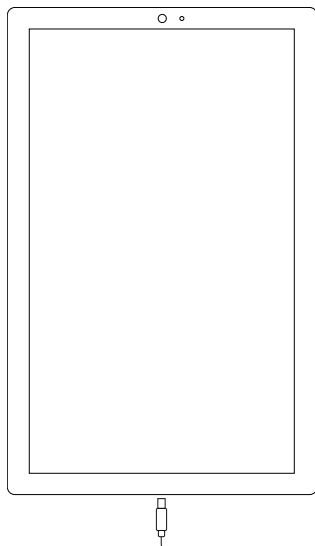
- Bruerveiledning MEMOplanner Medium (dette dokumentet)
- Introduksjon Start opp MEMOplanner
- Referansehåndbok MEMOplanner
- Hurtigguide MEMOplanner

4 Start MEMOplanner

4.1 Koble til strømadapteren

⚠ ADVARSEL: Lad ikke opp et batteri hvis enheten er ødelagt eller har synlige skader som om huset er åpent eller enheten er skjev.

⚠ FORSIKTIGHET: Bruk bare den originale strømadapteren som følger med MEMOplanner.

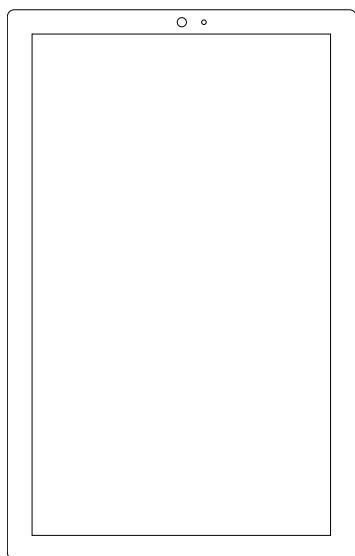


1. Koble ladekabelen til strømadapteren.
2. Koble ladekabeln til uttak for strømadapter (10).
3. Koble strømadapteren til en strømuttak.

LED-lampen (3) i den øvre delen ved siden av frontkameraet viser batteristatusen. For mer informasjon, se *Batterinivåindikator*.

Status for batteriet vises også i funksjonen Hurtiginnstillinger, se *Hurtiginnstillinger*.

4.2 Slå på MEMOplanner



1. Start MEMOplanner ved å trykke på Av/på-knappen (4) til logoen vises på skjermen.
2. Vent et øyeblikk til MEMOplanner starter.
3. Etter en kort stund vises et «Velkommen» vindu sammen med den første siden av en konfigurasjonsveiviser.

4.3 Konfigurer MEMOplanner

Når MEMOplanner startes, åpnes en konfigurasjonsveiviser som veileder deg gjennom oppsettet av enheten.

4.3.1 Sett opp internettforbindelse

En Internettilkobling er en forutsetning for å kunne logge på. Senere trenger ikke enheten Internettilkobling, bortsett fra om du trenger ekstern hjelp. Velg hvilket trådløst nettverk (Wi-Fi) som enheten skal kobles til. (Dersom Wi-Fi ikke finnes, kan du opprette et midlertidig surfepunkt på en mobiltelefon.)

4.3.2 Velg stemmer for talesyntese

Velg om én eller flere talesyntese-stemmer skal installeres. Stemmene kan lastes ned senere, se *Talestøtte på side 15*. Hvis du velger å laste ned stemmene i dette trinnet, må du ikke vente på nedlastingen av stemmen, det er greit å fortsette i oppstartprosessen.

4.4 Logg inn eller opprett en brukerkonto

Skriv inn brukernavn og passord for brukerens myAbilia-konto, og klikk på **Logg inn**. Du kan også opprette en ny brukerkonto, se *Opprett brukerkonto via MEMOplanner på sida 5*.

4.5 Legg inn startoppsett

Hvis brukerkontoen er helt ny, kan du legge til et startsett som inneholder bildearkiv, aktivitetsmaler, timer-maler og sjekklistemaler.

4.5.1 Bildearkiv

Ca. 300 bilder inngår i startoppsettet. Bildearkivet kan tilpasses via myAbilia. Du kan f.eks. legge til egne bilder eller legge til flere bilder fra bildearkivet i myAbilia.

4.5.2 Aktivitetsmaler

Aktivitetsmaler er forhåndsdefinerte aktiviteter som kan brukes til å gjøre det enklere og raskere å legge til nye aktiviteter. I aktivitetsmalen kan du legge til et navn, et bilde, en sjekkliste, en påminnelse, osv.

I startoppsettet inngår noen få aktivitetsmaler som eksempler. Disse aktivitetsmalene kan endres i MEMOplanner eller via myAbilia på et senere tidspunkt.

4.5.3 Timer-maler

Timer-maler er forhåndsdefinerte timere som kan brukes til å gjøre det enklere og raskere å starte en timer. En timer-mal har en varighet, et navn og bilde (valgfritt).

I startoppsettet inngår noen få timer-maler som eksempler. Disse timer-malene kan endres i MEMOplanner eller via myAbilia på et senere tidspunkt.

4.5.4 Sjekklister

Sjekklistemaler er forhåndsdefinerte sjekklister som kan brukes til å gjøre det enklere og raskere å dele opp en aktivitet i flere tidsperioder eller oppgaver, for eksempel morgenrutiner eller gjøremåls-lister. Sjekklisten kan opprettes direkte i aktiviteten, men du kan også velge i sjekklis-tebiblioteket ditt.

I startoppsettet inngår noen sjekklister som eksempler. Sjekklistemalene kan endres i MEMOplanner, eller via myAbilia på et senere tidspunkt.

5 Kom i gang med MEMOplanner Medium

Nedenfor er det noen ting du må huske på for å komme i gang med MEMOplanner.

5.1 Velg plassering for MEMOplanner

MEMOplanner må plasseres slik at brukeren kan ha størst nytte av den.

MEMOplanner skal ha en *fast plass* og skal *sjelden flyttes*.

Bruk det medfølgende veggfestet og monter enheten på et egnet sted, se *Monter veggfestet*.

MEMOplanner skal ha en *fast plass*, men skal kunne *flyttes enkelt*.

Bruk det medfølgende bordstativet.

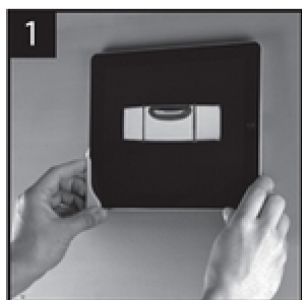
i **MERK:** Hvis enheten alltid har en fast plassering og samtidig er stadig koblet til strøm via strømkabel, anbefales å sette skjermen slik at den alltid er på, se *Tidsavbrudd for skjermen* på side 13.

5.1.1 Monter veggfestet

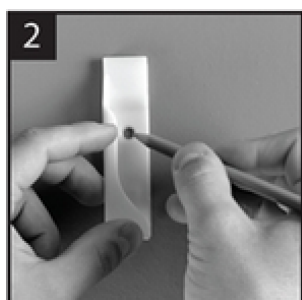
⚠ **ADVARSEL:** Monter MEMOplanner på riktig måte. Feil montering kan forårsake personskade eller skade på enheten.

MEMOplanner kan monteres på en vegg med medfølgende veggfeste. Monter veggfestet med en skrue som er tilpasset basen til enheten. MEMOplanner må monteres og brukes i stående modus.

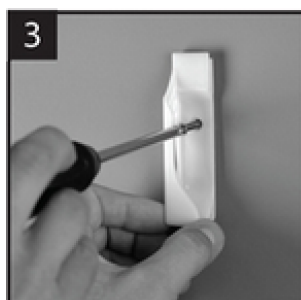
Hvordan montere veggfestet:



1. Hold MEMOplanner med det første brakettfestet sammen i ønsket posisjon.



2. Fjern MEMOplanner, men behold veggfestet på plass. Marker hullet.



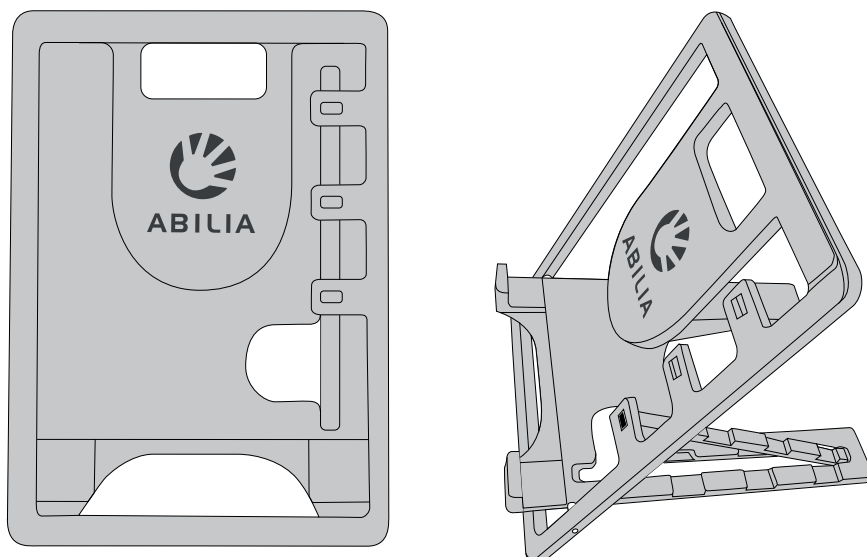
3. Skru på veggfestet.



4. Sett MEMOplanner i det første veggfestet og sett det andre festet på plass.

5. Fjern MEMOplanner og marker hullet. Skru deretter det andre veggfestet på veggen.

5.1.2 Monter bordstativet



1. Plasser bordstativet med logoen opp.
2. Brett ut stativet.
3. Velg hvor mye helling du ønsker.
4. Brett ut pinnen og plasser den i en av de tre åpningene.
5. Vipp MEMOplanner mot stativet.

5.2 Bruk eksterne høyttalere eller hodetelefoner

Det er svært viktig at alarmer fra MEMOplanner alltid høres godt. Avhengig av enhetens plassering, kan det være nødvendig med eksterne høyttalere eller hodetelefon, see *Eksterne høyttalere og hodetelefoner på side 15*.

5.3 Tilpass MEMOplanner

MEMOplanner kan i høy grad tilpasses brukerens behov og evner. Alle innstillinger gjøres via innstillingsmenyen.

► Navigasjonsbane: **Meny | Innstillinger**

Her er noen eksempler på hva brukeren bør vurdere ved konfigurering av MEMOplanner:

- Hvilken visning skal angis som startside, dag, uke, måned, meny, bildekalender?
- Hvordan skal dagkalenderen vises, som tidsøyle eller liste?
- Hvor stor del av dagen skal vises i dagkalenderen?
- Skal aktiviteter kunne redigeres av brukeren?
- Hvilken alarmlyd skal være standard?
- Skal dagfarger vises i kalendervisningen?
- Hvilke funksjoner skal vises i menyen?

Referansehandboken for MEMOplanner beskriver hvordan forskjellige innstillinger skal angis.

5.4 Tilpass startoppsettet

I forbindelse med oppstart av MEMOplanner, kan du velge å legge inn startoppsettet, se *Legg inn startoppsett på side 9*.

Startoppsettet med aktiviteter, tidtakere og sjekklister kan tilpasses brukeren under **Maler**, hvor også nye maler kan opprettes.

► Navigasjonsbane: **Meny | Maler**

Bilder kan også legges til, se *Legg til bilder i MEMOplanner på side 16*.

5.5 Skjul eller kodebeskytt innstillinger

Noen ganger kan det være hensiktsmessig å hindre at brukeren får tilgang til Innstillinger-menyen.

Skjul ikonet **Innstillinger** i Meny.

► Navigasjonsbane: **Meny | Innstillinger | Meny**

- Gå til Meny-innstillinger og deaktiver Innstillinger.
- Nå kan Innstillinger åpnes bare ved å trykke venstre – høyre – venstre *under* kategorisymbolene i dagkalenderen. Dersom du har valgt å skjule kategoriene, kan du trykke på tilsvarende overflate.

Kodebeskytte innstillingsmenyen.

► Navigasjonsbane: **Meny | Innstillinger | System | Kodebeskyttelse**

- Gå til **Kodebeskyttelse** og aktiver kodebeskyttelse og velg en firesifret kode.
- Nå kan Innstillinger bare åpnes ved å taste inn den angitte koden.

5.6 Gjør deg klar for fjernhjelp via myAbilia

Fjernhjelp innebærer at en støtteperson kan oppdatere MEMOplanner på avstand, f.eks. legge inn aktiviteter eller tilpasse bildearkivet. En støtteperson kan når som helst logge på myAbilia nettjeneste fra sin smarttelefon, nettbrett eller datamaskin, og foreta de ønskede endringene.

 **MERK:** For at MEMOplanner skal få tilgang til endringene må enheten være tilkoblet Internett.

Slik kobler du en støtteperson til brukerkontoen i MEMOplanner:

1. Trykk på **Meny**-knappen i verktøylinjen.
2. Trykk på **Innstillinger**-knappen.
3. Trykk på **System**.
4. Trykk på **Mine støttepersoner**.
5. Trykk på **+ Legg til støtteperson**-knappen.
6. Skriv inn e-postadressen til støttepersonen du vil legge til.
7. AEn e-post vil bli sendt til den inviterte støttepersonen.

Alle dine inviterte støttepersoner vil bli oppført under **Mine støttepersoner**.

Slik kobler du støtteperson til brukerkontoen via myAbilia:

1. Start en nettleser på valgfri smarttelefon, nettbrett eller datamaskin.
2. Gå til www.myabilia.com og logg inn med brukerkontoen din.
3. Klikk på fanen med tannhjul og velg funksjonen Støttepersoner.
4. Klikk på Invitere støtteperson.
5. Skriv inn e-postadresse til ønsket støtteperson. Klikk på Invitere.
6. myAbilia sender nå en e-post til støttepersonen.

5.7 Bruk MEMOplanner Go for mobil støtte

Som et supplement til MEMOplanner kan brukeren også få mobil støtte med appen MEMOplanner Go på sin egen telefon eller nettbrett. Se *Installer MEMOplanner Go på side 20*.

6 Håndtering av MEMOplanner

⚠ FORSIKTIGHET: Ikke bruk skarpe gjenstander på produktet.

6.1 Strømforsyning

⚠ ADVARSEL: Lad ikke opp et batteri hvis enheten er ødelagt eller har synlige skader som om huset er åpent eller enheten er skjev.

⚠ FORSIKTIGHET: Bruk bare den originale strømadapteren som følger med MEMOplanner.

Sørg for at batteriet i MEMOplanner Medium er tilstrekkelig oppladet. Vi anbefaler å lade enheten regelmessig. For mer informasjon, se *Koble til strømadapteren på side 8*.

6.1.1 Batterinivåindikator

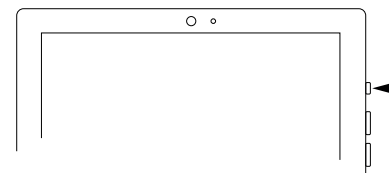
Øverst til høyre for frontkameraet er det en LED-lampe (3) som indikerer batteristatusen som følger:

- RØD = Når ingen lader er tilkoblet og mindre enn 20 % av batterikapasiteten gjenstår.
- GUL = Når laderen er tilkoblet og batteriet lades.
- GRØNN = Når laderen er tilkoblet og batteriet er fulladet.

6.2 Slå MEMOplanner på og av

Skjermen på MEMOplanner Medium slås av og på ved å trykke på av/på-knappen (4).

Hvis man ikke bruker enheten i løpet av 30 minutter slukkes skjermen automatisk. (Denne tiden kan endres, se kapittel *Tidsavbrudd for skjermen på side 13*.) Når enheten er i hvilemodus, blir den automatisk aktivert ved en alarm.



i MERK: Hvis MEMOplanner slås helt av, høres ingen alarmer.

For å slå av enheten helt, må du holde inne av/på-knappen (4) til en meny vises. Trykk deretter på av/på-symbole .

For å starte MEMOplanner igjen trykker du på av/på-knappen (4) til skjermen blinker og en oppstart skjer.

6.3 Skjerminnstillinger

6.3.1 Tidsavbrudd for skjermen

Siden MEMOplanner Medium kjører på batteri, angir skjermtidsavbruddet tiden før skjermen automatisk slår seg av når den ikke er i bruk. Tidsavbrudd for skjermen stilles inn via *Hurtiginnstillinger*, se kapittel *Hurtiginnstillinger på side 17*.

► Navigasjonsbane: **Meny | Hurtiginnstillinger**

6.3.2 Skjermsparer

Du kan velge om skjermsparer skal brukes eller ikke. Når skjermsparer er valgt, vises tid og dato mot en mørk bakgrunn etter 1, 5 eller 10 minutter. Skjermsparerer fjernes (midlertidig) hver gang du trykker på skjermen. Skjermsparerer kan stilles inn slik at den aktiveres kun om natten.

► Navigasjonsbane: **Meny | Innstillinger | Funksjoner | Timeout | Aktiver skjermsparer**

6.3.3 Skjermens lysstyrke

Via *Hurtiginnstillinger* justeres skjermens lysstyrke.

► Navigasjonsbane: **Meny | Hurtiginnstillinger**

6.3.4 Skjermlås

i *MERK: Hvis Android-skjermlåsen er aktivert og passordet er glemt, må enheten tilbakestilles til fabrikkinnstillinger, da Abilia Support ikke kan gjenopprette tilgang*

Det anbefales å aktivere den innebygde skjermlåsen i MEMOplanner, som er tilgjengelig når bildekalenderen vises i fullskjerm. For instruksjoner om hvordan du aktiverer skjermlåsen, se hurtigveiledningen.

6.4 Lydinnstillinger

6.4.1 Volum

Volumet endres via *Hurtiginnstillinger*-funksjonen, se kapittel *Hurtiginnstillinger* på side 17.

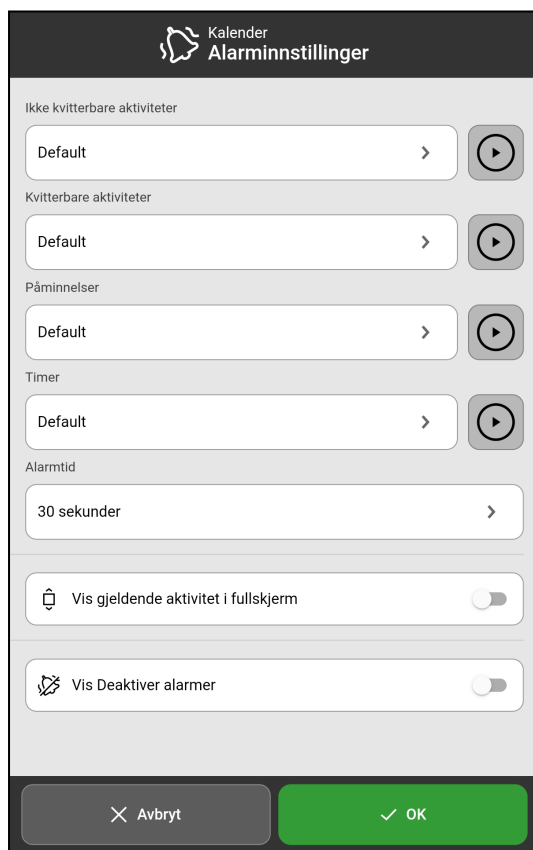
6.4.1.1 Volumknapp

Mens du lytter til en alarm eller talestøtte, kan avspillingsvolumet endres ved å trykke på volumknappene for å øke (5) og redusere (6) volumet.

6.4.2 Alarminnstillinger

Via alarminnstillinger kan alarmer for aktiviteter, påminnelser og timere stilles, samt hvor lenge alarmen skal høres før talemeldinger spilles av.

► Navigasjonsbane: **Meny | Innstillinger | Kalender | Alarminnstillinger**



► Følgende alarminnstillinger kan stilles inn:

<i>Ikke kvitterbare aktiviteter</i>	Trykk for å velge en ønsket standard alarmlyd for aktiviteter som ikke krever bekreftelse.
<i>Kvitterbare aktiviteter</i>	Trykk for å velge en ønsket standard alarmlyd for aktiviteter som krever bekreftelse.
<i>Påminnelser</i>	Trykk for å velge en ønsket standard alarmlyd for påminnelser.
<i>Timer</i>	Trykk for å velge en ønsket alarmlyd for timeren.
<i>Alarmtid</i>	Trykk for å velge hvor lenge en alarm skal høres hvis ikke den aktivt slås av.
<i>Vis gjeldende aktivitet i fullskjerm</i>	Aktiver om alarmvisningen skal lukkes automatisk når tiden har utløpt. Dersom det er flere aktiviteter samtidig, vises disse som miniatyrbilder nederst.
<i>Vis Deaktiver alarmer</i>	Aktiver om <i>Deaktiver alarmer</i> -funksjonen skal vises på alle hovedskjermer. Når funksjonen aktiveres, deaktiveres alle alarmer på enheten inntil kl. 23:59 samme dag.

6.4.3 Talestøtte

Innstillinger for talestøtte gjøres via *System-innstillinger*. Herfra kan man også laste ned talesyntese-stemmer.

► Navigasjonsbane: **Meny | Innstillinger | System | Talesyntese**

6.4.4 Klukkelyd

Via Hurtiginnstillinger kan du velge om du vil høre en klukkelyd som bekreftelse når du trykker på knapper osv., se kapittel *Hurtiginnstillinger på side 17*.

► Navigasjonsbane: **Meny | Hurtiginnstillinger**

6.4.5 Eksterne høyttalere og hodetelefoner

Det er viktig at alarmene fra MEMOplanner alltid høres tydelig. Sørg for at lydnivået er tilstrekkelig for omgivelsene i alle brukssituasjoner, og bruk eksterne høyttalere eller hodetelefoner ved behov. Kun trådløse høyttalere og hodetelefoner som er koblet til via Bluetooth, kan brukes. Se *Bluetooth på side 15* for instruksjoner om hvordan de kobles til MEMOplanner.

6.5 Internettilkobling

Via *Hurtiginnstillinger* kan du koble til trådløse nettverk og se tilkoblingsstatus.

► Navigasjonsbane: **Meny | Hurtiginnstillinger**

6.6 Bluetooth

For å koble til en Bluetooth-høyttaler eller headsett må du aktivere Bluetooth i MEMOplanner.

► Navigasjonsbane: **Meny | Innstillinger | System | Android-innstillinger | Tilkoblede enheter | Tilkoblingsinnstillinger | Bluetooth**

1. Still Bluetooth-høyttaleren i «paringsmodus».
2. Trykk på «+ Koble til en ny enhet» i MEMOplanner og synlige enheter vises i en liste.
3. Trykk på navnet på enheten du vil koble til, så opprettes en tilkobling.

Nå vil høyttaleren/headsett fungere sammen med MEMOplanner, f.eks. ved en alarm. Neste gang du slår på høyttaleren/headsett og aktiverer Bluetooth, vil enhetene automatisk finne hverandre. Når man bruker Bluetooth-høyttalere, kan det være nødvendig å slå av lyden på enheten for å ikke få ekko under avspillingen.

 **MERK:** Bluetooth øker batteriforbruket.

6.7 Dato og klokkeslett

Dato, klokkeslett og tidssone kan stilles inn i *Android-innstillingene*.

► Navigasjonsbane: **Meny | Innstillinger | System | Android-innstillinger | System | Dato og klokkeslett**

Det anbefales å ha innstillingen på Automatisk dato og tid, siden informasjon om dato, tid og tidssone da hentes automatisk via nettverket. Deretter viser klokken alltid riktig klokkeslett, og sommertid-/vintertid vil alltid være aktivert. Normalt er Automatisk dato og tid angitt. Hvis det derimot ikke virker som det skal, må du angi dato og tid manuelt.

 **MERK:** Tidssonen for Norge må være GMT+1:00 sentraleuropeisk tid.


6.8 Språk

Det er mulig å endre språket på enheten.

► Navigasjonsbane: **Meny | Innstillinger | System | Android-innstillinger | System | Språk | Systemspråk |**

1. Under **Rekkefølge for foretrukne språk** velger du **+ Legg til et språk** og velg ønsket språk.
2. Dra og slipp det nye språket slik at det havner øverst på listen.

MEMOplanner støtter følgende språk: svensk, norsk, dansk, finsk, engelsk, tysk og nederlandsk.

 **MERK:** Hvis et språk er valgt som ikke støttes, vil MEMOplanner være på engelsk.

6.9 Legg til bilder i MEMOplanner


Det finnes forskjellige måter å legge til bilder i MEMOplanner på.

6.9.1 Ta bilder med det innebygde kameraet

Se *Kamera* på side 18.

6.9.2 Legg til bilder via MEMOplanner Go

Last opp dine egne bilder til bildearkivet via MEMOplanner Go-appen ved å gjøre følgende:

1. Trykk på **Mine foto** fra menyfunksjonen.
2. Trykk på **Legg inn**-knappen .
3. Trykk på enhetens lokale bilder, og velg bildet du vil laste opp.
4. Bildet vil bli lagt til i **Mine foto**.

Se *Referansehåndboken* for mer informasjon om innstillingene i bildevelgeren.

6.9.3 Legg til bilder via myAbilia

Logg på www.myabilia.com og legg inn ønskede bilder til bildearkivet.

6.10 Roter skjermen automatisk

Automatisk rotering av skjerm betyr at skjermen automatisk bytter mellom stående (vertikal) og liggende (horisontal) visning når enheten snus.

Når innstillingen er aktivert, tilpasser skjermen seg hvordan enheten holdes. Når den er deaktivert, forblir skjermen i stående modus.

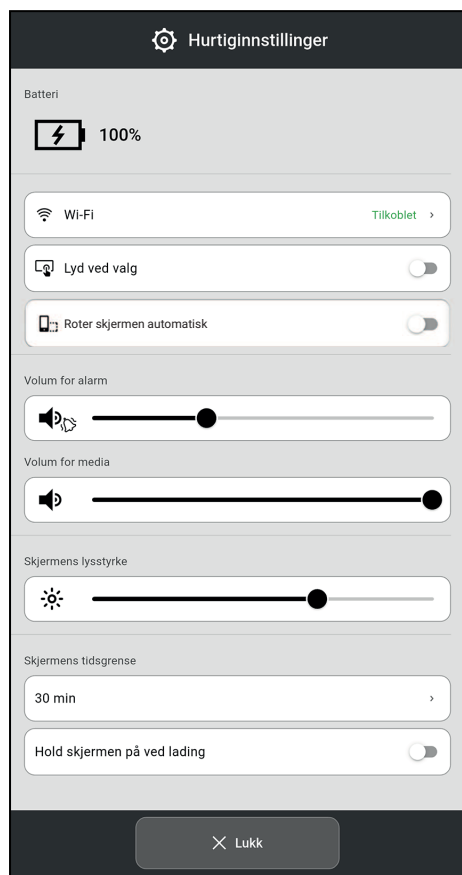
Denne funksjonen er aktivert som standard. Den kan deaktiveres i Hurtiginnstillinger.

► Navigasjonssti: **Meny | Hurtiginnstillinger | Roter skjermen automatisk**

7 Hurtiginnstillinger

Fra Hurtiginnstillinger kan du gjøre grunnleggende innstillinger for enheten.

► Navigasjonsbane: Meny | Hurtiginnstillinger



Øverst vises batteriets status.

Wi-Fi

For å se om MEMOplanner er koblet til Wi-Fi eller ikke. Evne til å koble til tilgjengelige nettverk.

Lyd ved valg

Slå på/av klikkelyd. Hvis På, lages en tydelig lyd når du trykker på klikkbare områder på skjermen.

Roter skjermen automatisk

Slå på/av. Automatisk rotering av skjerm betyr at skjermen automatisk bytter mellom stående og liggende visning. Når innstillingen er aktivert, tilpasser skjermen seg hvordan enheten holdes. Når den er deaktivert, forblir skjermen i stående modus.

Volum for alarm

Dra glidebryteren for å stille inn volumnivået for alarmer.

Volum for media

Dra glidebryteren for å stille inn volumnivået for talestøtte.

Skjermens lysstyrke

Dra glidebryteren for å angi hvor lys skjermen skal være.

Skjermens tidsgrense

Trykk for å stille inn tiden, 1 minutt, 30 minutter eller Alltid på. Hvor lenge skjermen skal være slått på etter at den har vært i bruk.

Hold skjermen på ved lading

Slå på om skjermen alltid skal være på når enheten lades, eller slå av for å følge innstillingen for tidsgrensen.

For å få tilgang til alle innstillingene, må du bla nedover siden.

8 Kamera

Med det innebygde kameraet kan man ta egne bilder som kan brukes for å symbolisere forskjellige aktiviteter, eller for å ta bilder av personer.

► Navigasjonsbane: **Meny | Kamera**



Når du starter kameraet, vises søkervisningen. Det kan holdes stående eller liggende.



Trykk på *Fangst*-knappen for å ta et bilde.

Zoom

Zoom ved å dra to fingre fra hverandre på skjermen.



Trykk for å veksle mellom kameraet foran og bak.

Når bildet er tatt, vises to valg:



Slett, trykk for å ta et nytt bilde.



Lagre, trykk for å lagre



MERK: *Bildearkivet lagrer bilder i ulike mapper avhengig av hvordan kameraet brukes.*

- *Kamerafunksjon: Bildet lagres i Mine bilder.*
- *Direkte i en aktivitet eller timer: Bildet lagres i Mobilbilder*

8.1 Deaktiver kamerafunksjonen

Avhengig av bruker eller miljø kan det være nødvendig å deaktivere kamerafunksjonen. Følg instruksjonene for å deaktivere kameratilgang i MEMOplanner.

A. Skjul kamera i Hurtiginstillinger

1. Gå til **Meny | Instillinger | Meny**.
2. Sett **Kamera** til Av.
3. Sett **Mine foto** til Av.

B. Deaktiver kamera som bildekilde

1. Gå til **Meny | Instillinger | Bildevalg**.
2. Sett **Mine foto** til Av.
3. Sett **Ta nytt bilde** til Av.

C. Deaktiver video som ekstra funksjon

1. Gå til **Meny | Instillinger | Kalender | Legg inn aktivitet**.
2. Velg **Legg til**-fanen.
3. Velg **Via Endrevisning** og sett **Velg video** til Av.
4. Velg **Via sekvens** og sett **Velg video** til Av.



MERK: *Alle instruksjoner i denne delen må fullføres for å deaktivere kamerafunksjonen helt.*

9 Vedlikehold

9.1 Vis enhetsdetaljer og lisens



På Meny-siden, nederst til høyre over verktøylinjen, finner du et info-ikon. Trykk på info-ikonet og følgende informasjon om MEMOplanner presenteres:

- MEMOplanner-versjon
- Lisensnøkkel
- Lisensens sluttdato
- Innlogget brukerkonto
- Tilknyttede støttepersoner
- Serienummer (Enhetsen)
- Enhetsnavn
- Android versjon
- Support-id
- Informasjon om produsent

9.2 Oppdater MEMOplanner

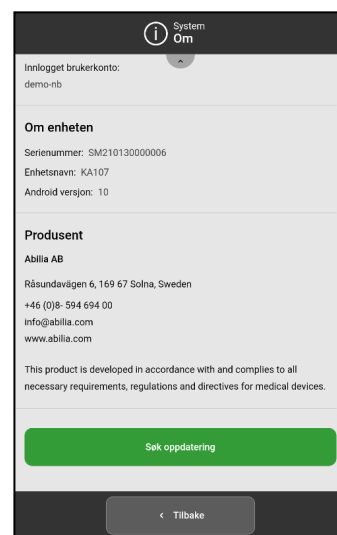
Når MEMOplanner er koblet til Internett, oppdateres den automatisk når en ny programvareversjon er tilgjengelig.

Hvis den normale bruken ikke er koblet til Internett, anbefales å oppdatere programvaren manuelt med jevne mellomrom.

► Navigasjonsbane: **Meny | Innstillinger | System | Informasjon**

Hvordan søke etter oppdateringer:

1. Trykk på den grønne knappen **Søk oppdatering**. (Sveip ned på siden hvis knappen ikke er synlig)
2. Du blir deretter sendt videre til Google Play.
3. Trykk på *Oppdatering* i Google Play for å starte oppdateringen.
4. Vent til MEMOplanner er oppdatert.
5. Trykk på *Åpne* for å gå tilbake til MEMOplanner.



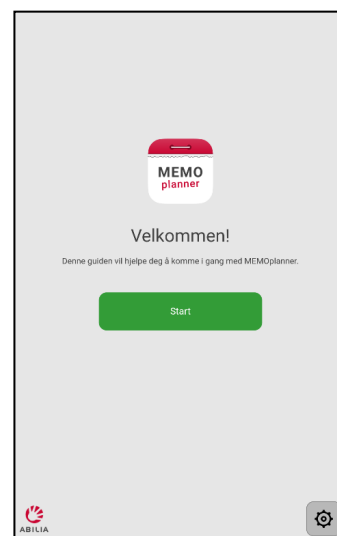
9.3 Tilbakestill MEMOplanner

Dersom du vil fjerne MEMOplanner for all personlig informasjon og innstillingspreferanser, gjør du følgende:

1. Fjern all kodebeskyttelse av innstillingene.
2. Logg av brukerkontoen*.
3. Trykk og hold på ABILIA-logoen i nedre venstre hjørne i påloggingsvisningen til et popup-vindu vises.
4. Det vises en melding om at du er i ferd med å tilbakestille MEMOplanner.
5. Trykk på JA for å bekrefte at du vil tilbakestille enheten.

Resultat: MEMOplanner er nå gjenopprettet og konfigurasjonsveiviseren vises.

* Dersom du vil ha mer informasjon, kan du se *Referansehåndboken*.



9.4 Installer MEMOplanner Go

Som tillegg kan du bruke MEMOplanner Go-appen på en iOS- eller Android-basert enhet som en smarttelefon eller et nettbrett.

Hvordan installere MEMOplanner Go:

1. Last ned appen MEMOplanner Go gratis på App Store eller Google Play.
2. Logg inn med brukerkontoen fra MEMOplanner.

Appen er satt med samme innstillinger som den påloggede brukeren i MEMOplanner.

9.5 Rengjør MEMOplanner

i *MERK: Før rengjøring, slå av MEMOplanner og koble fra alle kabler.*

Rengjør MEMOplanner Medium med en lett fuktet klut og et mildt rengjøringsmiddel eller et desinfeksjonsmiddel som inneholder etanol.

Ikke bruk sterke løsemidler eller aggressive husholdningsrengjøringsmidler.

9.6 Oppbevaring og resirkulering

Oppbevar produktet innendørs i romtemperatur. Må ikke oppbevares i fuktige omgivelser.

Om du skal lagre MEMOplanner lengre enn 1 måned, bør den lades helt opp og slås av på riktig måte. Da kan du forhindre at enhetens batteri utsettes for dypere utladning.

For å slå av, kan du se kapittel *Slå MEMOplanner på og av på side 13*.

i *MERK: Det anbefales å lade enheten helt hver tredje måned.*



Dette symbolet betyr at elektriske produkter ikke skal kasseres som restavfall. Følg nasjonale regler for avfallsdeponering av elektriske produkter til å resirkulere dette produktet.

9.7 Støtte

Abilia gir støtte for MEMOplanner Medium, myAbilia nettjeneste og appen MEMOplanner Go. Hvis du trenger support, se Kontaktinformasjon på den siste siden i dette dokumentet.

10 Produktspesifikasjoner

Enhetsnavn/modell	MPMedium5	
Produktnummer	• 462930 med 3 års lisens inkludert	
Operativsystem	Android 15	
Mål (H × B × D)	239 × 157 × 9 mm	
Vekt	0,470 kg	
Skjerm	Oppløsning 1200 × 1920, Touch skjerm	
Kamera	Bakside: 13 Megapiksler (AF) / Forsiden: 8 Megapiksler	
Batteri	Litium-polymer 3.8 V, 7000 mAh, 26,6 Wh	
Batteritid	12 til 16h avhengig av bruk	
Nettverk	802.11ax (WiFi 6) 2.4GHz/5.0GHz, BT 5.3, 3G/4G	
Porter	USB-C, SIM-kort, Micro SD-kort	
Lydtrykknivå (SPL)	44 til 88 dBA på 1m (±3dB)	
Høytaler, merkeeffekt	1 W / 8 Ω (4 høyttalere)	
Høytaler, min/maks utgangseffekt	0 W / 1,2 W (per høyttaler)	
Miljøbetingelser for bruk	Innendørs, -10 til +40 °C	
Temperaturforhold, lagring	-10 til +60 °C	
Fuktighetsforhold, lagring	5 – 90 % relativ fuktighet	
IP-klassifisering	IP 65	
Bruker/enhetsinteraksjon, materialer	Dekklinse	Panda Glass 0,7 mm
	Dekkkplate	AL5052
	Knapper	AL5052
	SIM-kortskuff	AL5052
	Merkelapp	PET, trykksverte
Anslått levetid	5 år	

10.1 Lisensutvidelse

Lisensen for MEMOplanner kan forlenges:

- 1 år, art.nr: 462854
- 2 år, art.nr: 462858
- 3 år, art.nr: 462859

i **MERK:** Ved bestilling, vennligst oppgi den eksisterende lisensnøkkelen, se Vis enhetsdetaljer og lisens på side 19.

10.2 Tilbehør og reservedeler

For mer informasjon om MEMOplanner Medium og tilbehøret, skann QR-koden eller gå til [MEMOplanner Medium Generasjon 4 – Abilia](#).

Skann meg!



11 Viktig informasjon

Før du tar i bruk produktet, må du lese og sørge for å forstå innholdet i bruksanvisningen.

11.1 Sikkerhetsdefinisjoner

⚠ ADVARSEL: Risiko for personskade eller dødsfall dersom instruksjonene ikke følges.

⚠ FORSIKTIGHET: Risiko for skade på produktet dersom instruksjonene ikke følges.

ⓘ MERK: Nødvendig informasjon i en gitt situasjon.

11.2 Sikkerhetsinstruksjoner før du tar i bruk MEMOplanner Medium

⚠ Les følgende advarsler før du tar i bruk produktet.

- Ikke bruk MEMOplanner som eneste støtte for medisiner, medisinsk behandling eller andre viktige aktiviteter.
- Monter MEMOplanner på riktig måte. Feil montering kan forårsake personskade eller skade på enheten.
- Ikke bruk skarpe gjenstander på produktet.
- Bruk bare den originale strømadapteren som følger med MEMOplanner.

11.3 Kontraindikasjoner

Ingen kontraindikasjoner.

11.4 Personvernerklæring

I Abilia verner vi om integriteten til de personene som oppgir sine personopplysninger til oss. Du som person skal kunne føle deg trygg på at vi håndterer personopplysninger på en sikker måte. Derfor har vi utarbeidet denne policyen som er basert på gjeldende lover om datasikkerhet. Formålet er å beskrive hvordan vi jobber for å ivareta den enkeltes rettigheter og integritet, hvordan vi behandler personopplysninger, hva vi bruker dem til, hvem som kan få tilgang til dem og under hvilke forutsetninger.

Skann QR-koden eller gå til www.abilia.com/qr/privacypolicy for å lese mer om hvordan vi håndterer personopplysninger.



11.5 Alvorlige hendelser

Dersom det oppstår en alvorlig uønsket hendelse i tilknytning til produktet, skal dette rapporteres til produsenten og nasjonale myndigheter. En uønsket hendelse anses som alvorlig dersom den direkte eller indirekte kan ha ført til eller kan føre til dødsfall hos en pasient, bruker eller annen person, til midlertidig eller permanent alvorlig svekkelse av personer, brukerens eller andres helsetilstand eller til en alvorlig trussel mot folkehelsen.

11.6 Samsvar med krav til medisinsk utstyr

MEMOplanner Medium markedsføres som et teknisk hjelpemiddel for personer med funksjonshemninger – og det oppfyller alle nødvendige krav, forskrifter og direktiver for medisinsk utstyr.

11.7 Produktansvar

Produktet er utviklet og risikovurdert i henhold til ISO 14971. Bruksanvisningen og de tekniske spesifikasjonene er utformet i samsvar med sikkerhetsvurderingen i risikoanalysen. Bruk alltid produktet sikkert. Abilia AB tar ikke ansvar for konsekvenser av feil bruk eller installasjon av produktet. Enhver form for manipulering av produktet ugyldiggjør garantien og vil medføre at produsenten fraskriver seg ethvert ansvar. Estimert levetid for produktet gjelder når det brukes i samsvar med relevante bruks- og vedlikeholdsinstruksjoner.

Kontaktinformasjon

Sverige

Abilia AB, Råsundavägen 6, 169 67 Solna, Sverige
Telefon +46 (0)8- 594 694 00 | support@abilia.se | www.abilia.se

Norge

Abilia AS, Tevlingveien 23, 1081 Oslo, Norge
Telefon +47 23 28 94 00 | support@abilia.no | www.abilia.no

Storbritannia

Abilia UK Ltd, Unit 10 Buckingway Business Park, Swavesey,
Cambridge, CB24 4AE, Storbritannia
Telefon +44 (0) 1954 281 210 | support@abilia.uk | www.abilia.uk

Internasjonal

www.abilia.com/intl/get-products/distributors

