

 CHRIS PARK



**i-loview MAX** FHD

User Manual

[www.chrisparktech.com](http://www.chrisparktech.com)  
[www.chrisparkdesign.com](http://www.chrisparkdesign.com)

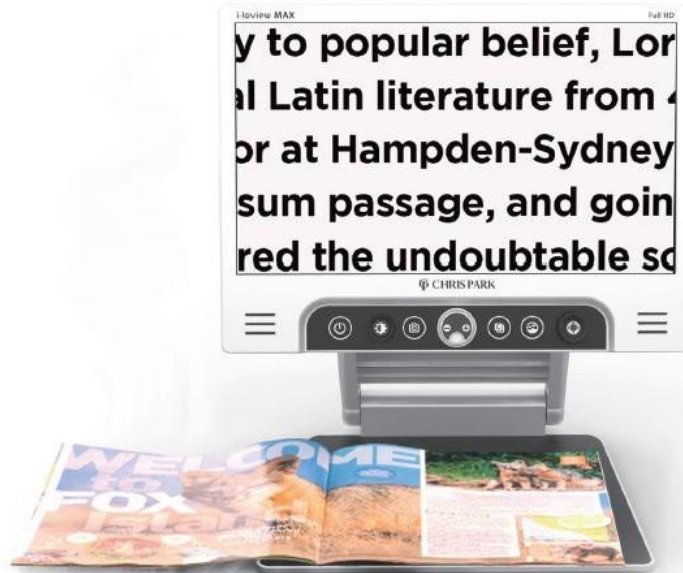
# Brukerhåndbok Portabel Lese-TV **i-loview Smart Max**

# Innhold

## Innhold

<b>1. Introduksjon</b> .....	<b>3</b>
1.1. Forholdsregler .....	4
<b>2. Pakke</b> .....	<b>6</b>
3. Instruksjoner før bruk .....	7
3.1. Åpne i-loview MAX .....	8
3.2. Lukke i-loview MAX .....	9
3.3. Kameraposisjoner i-loview MAX.....	10
<b>4. Konfigurasjon</b> .....	<b>11</b>
4.1. Maskinvare .....	11
4.2. Eksterne forbindelser .....	14
<b>6. Knapper</b> .....	<b>15</b>
<b>6. Hurtigtaster og funksjoner</b> .....	<b>18</b>
6.1. Leselinjer & Masker .....	18
6.2. Batteristatus .....	19
6.3. HDMI UT-modus .....	19
6.4. Panorer i det fryste bildet .....	20
6.5. Strømsparingsmodus .....	20
6.6. Valg av fargemodus .....	20
6.7. Speilvisning og avstandsvisning.....	21
6.8. Naturlig farge og oversikts-funksjon .....	21
6.9. Meny .....	21
<b>7. Tekniske spesifikasjoner</b> .....	<b>24</b>
<b>8. Garanti</b> .....	<b>26</b>

# 1. Introduksjon



y to popular belief, Lor  
al Latin literature from  
or at Hampden-Sydney  
sum passage, and goin  
red the undoubtable sc

y to popular belief, Lor  
al Latin literature from  
or at Hampden-Sydney  
sum passage, and goin  
red the undoubtable sc

y to popular belief, Lor  
al Latin literature from  
or at Hampden-Sydney  
sum passage, and goin  
red the undoubtable sc



# 1.1. Forholdsregler

Vennligst les denne manualen nøye for å sikre sikker og korrekt bruk av produktet.

## Viktig

Uforsiktig bruk eller feilbruk av produktet kan forårsake brann, personskade eller alvorlig skade.

- Ikke bruk skadet strømkontakt eller uegnet stikkontakt for å forhindre elektrisk støt eller brann
- Ikke rør strømpluggen med våte hender for å unngå elektrisk støt.

## Viktig

Feilbruk av produktet kan føre til personskade eller skade på enheten.

- Bruk kun adapteren som følger med produktet. Andre adaptere kan skade enheten.
- Ikke bruk denne enheten i fuktige omgivelser som bad eller dusj.
- Ikke plasser tunge gjenstander på enheten.
- Ikke forsøk å demontere eller reparere enheten. Det kan skade enheten og vil ugyldiggjøre garantien.

## Viktig

Etter tolv (12) måneders bruk kan batteriets levetid bli forkortet.

**Viktig**

Hold produktet unna direkte sollys og ekstreme temperaturer.

- Anbefalt driftstemperatur er mellom 0 ~35 °C  
(32 ~95 °F)

## 2. Pakke

Tusen takk for at du valgte **i-loview Smart MAX Full HD**  
Vennligst sjekk for følgende elementer i **i-loview Smart MAX Full HD**



1) Portable magnifier



2) Power adapter



3) User 's manual



4) Microfiber cloth for cleaning the display

**PS! For tilkobling av smarttelefon eller nettbrett kan du bestille en separat kabel (USB-C til HDMI)**

**Kontakt Synshjelpemidler AS for mer informasjon**

### 3. Instruksjoner før bruk

- Batteriet må være fulladet før første bruk.
- Vennligst koble den medfølgende strømadapteren til DC-inngangskontakten for å lade batteriet.
- Fjern LCD-beskyttelsesfilmen før du bruker enheten.
- Vær forsiktig så fremmed materiale ikke fester seg til kameranlinsen.
- Hvis det er fremmed materiale på linsen, tørk det av med den medfølgende mikrofiberkluten.

## 3.1. Åpne i-loview MAX



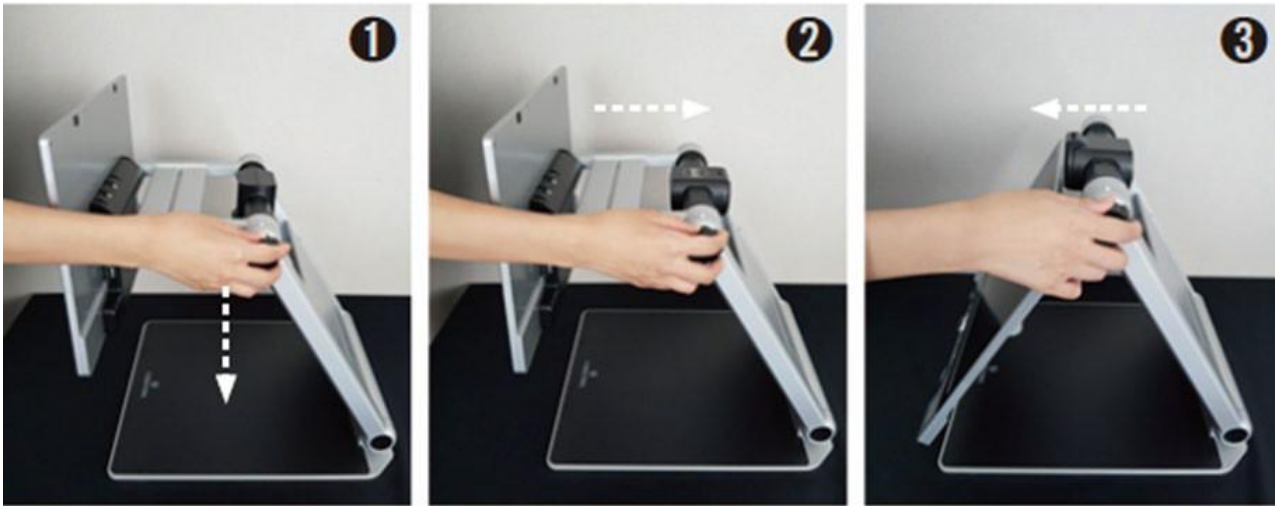
1. Plasser i-loview MAX på en stabil overflate.
2. Hold på bunnplaten med den ene hånden, mens den andre hånden holder i kameraarmen og løfter opp hovedrammen (Obs! Du må bruke litt kraft for å løfte opp)
3. Løft hovedrammen opp helt til endepunktet.
4. Legg begge hendene på venstre og høyre side av LCD-skjermen.
5. Trekk LCD-skjermen mot deg.
6. Skyv LCD-skjermen opp med begge hender og juster den til en passende posisjon.

## 3.2. Lukke i-loview MAX



1. Legg begge hendene på venstre og høyre side av LCD-skjermen.
2. Skyv ned LCD-skjermen med begge hender.
3. Skyv LCD-skjermen mot hovedrammen.
4. Plasser begge hendene oppå kameraarmen til hovedrammen
5. Dra hovedrammen ned mot bunnplaten til den er lukket.

### 3.3. Kameraposisjoner i-loview MAX

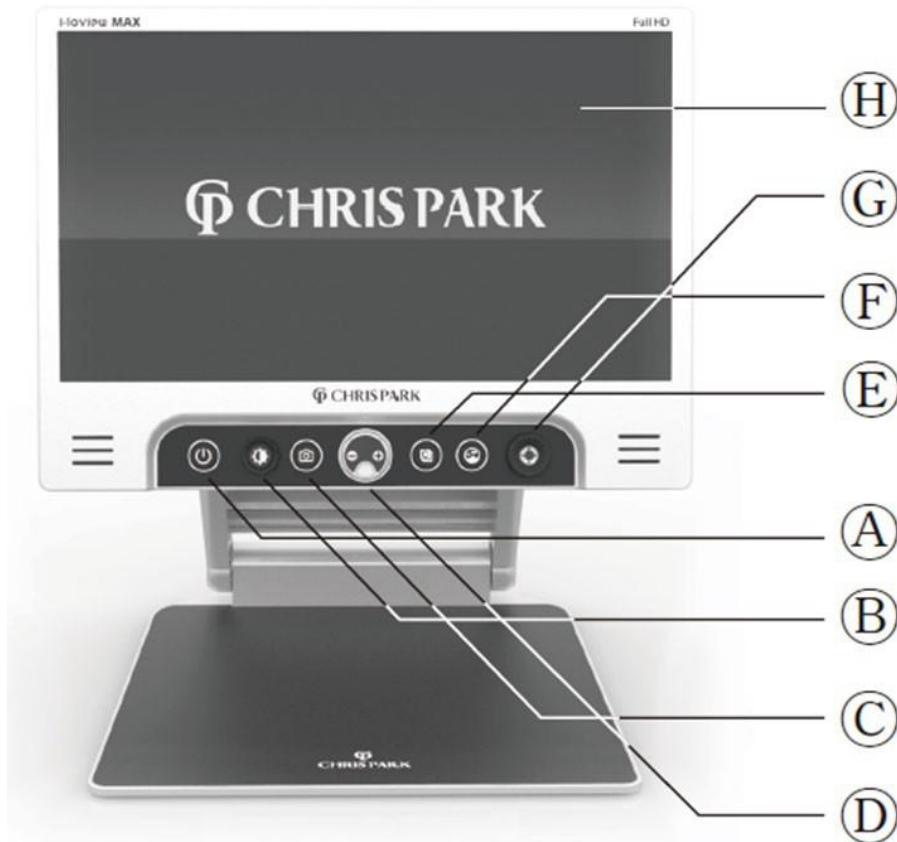


Du kan bytte mellom moduser ved å rotere/justere kameraposisjoneringshjulet

1. Lesemodus
2. Avstandsvisning (Husk å vipp av nærlinsen fra kameraet)
3. Speilvisningsmodus (Speilvisning)

## 4. Konfigurasjon

### 4.1. Maskinvare



### Maskinvarebeskrivelse

- A. På/av-knapp
- B. Lysstyrke-hjul
- C. Frys bilde-knapp
- D. Zoom-hjul
- E. Kontrastmodus-knapp
- F. Fargeknapp
- G. Superfunksjon-knapp
- H. LCD skjerm



## Maskinvarebeskrivelse

- I. Kamera
- J. Nærbildelinse
- K. Strøminngang

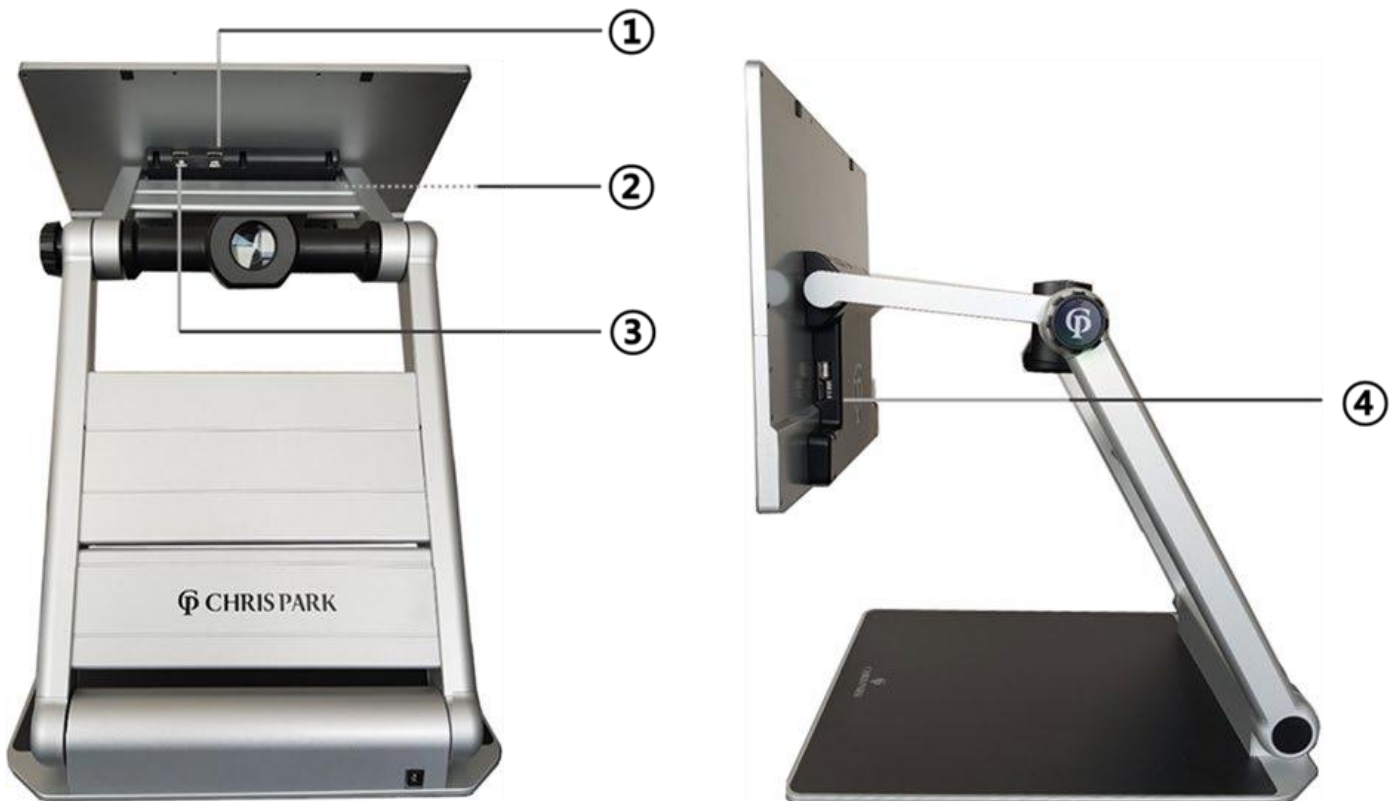


## Maskinvarebeskrivelse

L. LED-lys

M. Kameraposisjoneringshjul

## 4.2. Eksterne forbindelser



### Eksterne forbindelser

1. HDMI-UTGANG

2. PORT for ekstern nøkkel (programvareoppgradering)

3. HDMI IN (valgfritt)

4. HDMI IN (valgfritt)

- TILKOBLING med smarte enheter.

For spesiell tilkobling med iPhone, iPad, smarttelefon, Macbook, PC, smart whiteboard på skoler.

Brukere kan se innholdet på smarttelefoner og nettbrett på skjermen til i-loview for å forstørre, endre farger osv.

5. USB 3.0 (Valgfritt)

Du kan koble i-loview til bærbare datamaskiner, Macbook, PC og Smart Whiteboard på skolen. Brukere kan bruke i-loview som USB-kamera i datasystemet eller Smart Whiteboard-systemet.

## 6. Knapper



### A. På/av-knapp

På/av: Trykk på knappen i 2 sekunder.

### B. Lysstyrkejustering

Hjulet/knappen har ulike funksjoner

1) I naturlig fargemodus:

Vri på bryteren for å justere lysstyrken på skjermen (5 trinn).

2) I kontrastmodus:

Vri på bryteren for å justere innstillingene for bildekvalitet.

Trykk på den for å gå tilbake til standardinnstillingen.

3) Autofokus på/av: Trykk og hold inne bryteren i 2 sekunder.

### C. Frys bilde-knapp

Trykk kort på knappen, så fryser bildet på skjermen.

- Du kan så zoome inn/ut på det fryste bildet og justere farge og skjermlysstyrke.
- Trykk på knappen igjen for å gå tilbake til live-modus.
- Du kan panorere rundt på bildet ved å bruke **Superfunksjon-knappen(G)**

## D. Zoomhjul

For å justere forstørrelsen, vri på hjulet.

Forstørrelsesområde:

- Live bilde-modus: 2,3 x ~ 35 x
- Bildeopptaksmodus: ~ 200 x
- Justerbar forstørrelse: 1,4 x ~ 388 x Trykk og hold inne knappen for å bruke menymodus.

## E. Kontrastmodus-knapp

Bildet på skjermen kan vises i åtte (8) fargemoduser:

- Naturlig fargemodus
- Hvit tekst på svart bakgrunn-modus
- Svart tekst på hvit bakgrunn
- Gul tekst på svart bakgrunn-modus
- Svart tekst på gul bakgrunnsmodus
- Grønn tekst på svart bakgrunnsmodus
- Blå tekst på gul bakgrunnsmodus
- Gul tekst på blå bakgrunnsmodus



Opptil 35 fargemoduser kan velges via menyen.

## F. Fargeknapp

- Trykk på knappen for å gå til fargemodus. Se bilder eller dokumenter i naturlig farge.
- Trykk og hold inne knappen for å bruke 'Oversikts-funksjonen'.

## G. Superfunksjon-knapp

Brukes til ulike funksjoner i forskjellige moduser.

- Panorere i et forstørret fryst bilde.
- Trykk og hold inne for å velge/bruke leselinje / maskefunksjonene.

## H. LCD-skjerm

**I. Kamera**

- Vær forsiktig så smuss og fett ikke fester seg til kameranlinse.
- Hvis det er fremmed materiale på linsen, tørk det av med den medfølgende mikrofiberkluten.

**J. Nærbildelinse**

Åpne nærbildelinsen når du bruker kameraet i avstandsvisning.

**K. Strøminngang**

- Du kan sette inn strømadapteren her for å lade batteriet.
- Når den lader, vil et rødt lys vises, og når den er fulladet vil lyset bli grønt.

**L. LED-lys****M. Kameraposisjoneringshjul**

- Juster kameraets retning ved å vri på hjulet.
- Roter hjulet for enkelt å bytte/justere mellom nærbilder, avstandsvisning, speilvisning og alt imellom.

## 6. Hurtigtaster og funksjoner

### 6.1. Leselinjer og masker

Trykk og hold **Superfunksjon-knappen(G)** for å aktivere Leselinjer og masker.

Når Leselinjer og masker er aktiv, fungerer retningstasten og hjulet til **Superfunksjon-knappen(G)** som følger.

- Venstre & Høyre ◀▶: Velg funksjonen.

1 ) Horisontal linje



2 ) Vertikal linje



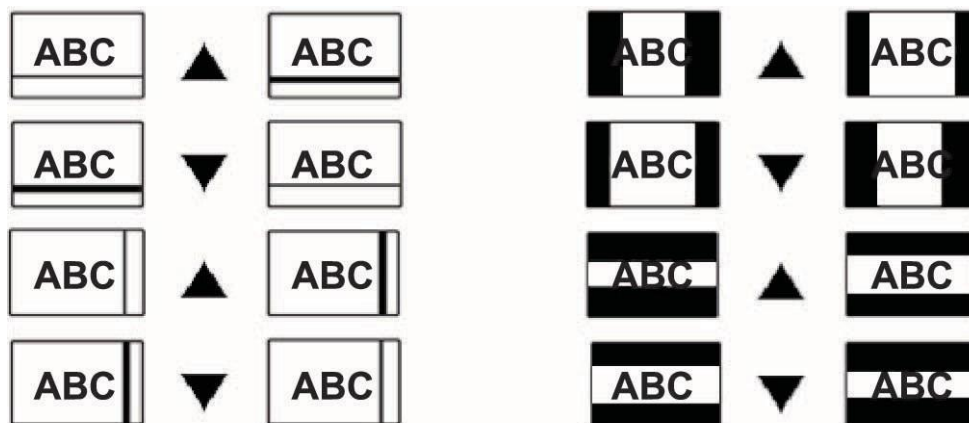
3 ) Horisontal maske



4) Vertikal maske

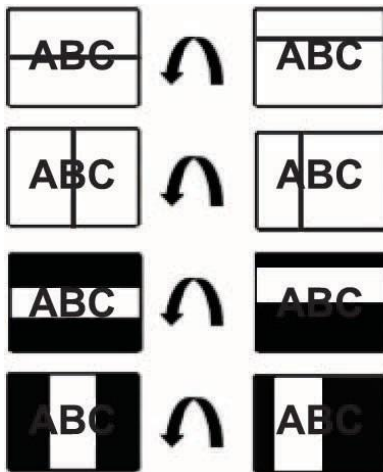


- Opp og ned ▲ ▼: Øk eller reduser tykkelsen på en linje og avstanden mellom maskene.

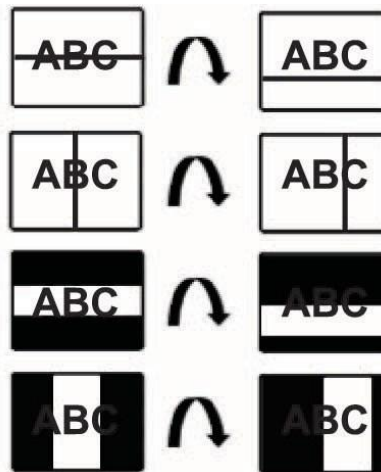


- Hjul  : Flytt posisjonen til Leselinjer og maskers.

1) Mot klokken



2) Med klokken



## 6.2. Batteristatus

Status for gjenværende batteri vises vanligvis ikke.

Batteriladeikonet vises når strømadapteren er koblet til.

Du kan slå av eller på statusen til den gjenværende batteristrømmen ved å trykke på **Frys bilde-knappen (C)** i 3 sekunder eller mer.

## 6.3. HDMI UT-modus

Når jeg kobler til HDMI OUT-kabel, vises LCD-skjermen blank og informasjonen vises på en ekstern skjerm.

Du kan bytte mellom LCD-skjermen og en ekstern skjerm ved å trykke **Superfunksjon-knappen(G)**

## 6.4. Bla gjennom det frosne bildet

Hvis du trykker og holder inne **knappen for fargeknapp (F)** når du ser på et frosset bilde, vil en indikator vises på skjermen som viser hvilket område du ser på.

Hvis du trykker på **Zoom-hjulet (D)** når du ser på et frosset bilde, vil en horisontal linje dukke opp, denne kan flyttes ved å vri på **Superfunksjon-knappen(G)**

Du kan panorere rundt det frosne bildet ved å bruke **Superfunksjon-knappen(G)**

Når du blar til slutten av skjermen, trykk på retningen du vil gå til neste gang ved å bruke **Superfunksjon-knappen(G)** igjen for automatisk å gå videre til neste avsnitt eller linje.

Hvis du trykker på midten av **Superfunksjon-knappen(G)**, går du automatisk videre til neste avsnitt eller linje.

## 6.5. Strømsparingsmodus

Hvis du lar enheten stå på og stå ubrukt i 10 minutter, går den automatisk over i strømsparingsmodus. Hvis enheten står igjen i 3 minutter etter at den har gått inn i strømsparingsmodus, slås strømmen automatisk av.

## 6.6. Valg av fargemodus

Trykk og hold **Kontrastmodus-knappen (E)** og roter **zoomhjulet (D)** for å bla gjennom tilgjengelige fargemoduser.

- **Kontrastmodus-knapp (E) + Zoomhjul (D), høyre:** Neste fargemodus
- **Kontrastmodus-knapp (E) + Zoomhjul (D), venstre:** Forrige fargemodus

## 6.7. Speilvisning og avstandsvisning

Du kan endre modusen ved å bevege kameraet med **Kameraposisjoneringshjulet (M)**.

### Speilvisning

Bruk når kameralinsens retning vender mot brukeren.

- Kameraet bytter automatisk til speilvisningsmodus.
- Den endrer automatisk til det tidligere brukte farge- og forstørrelsesområdet i denne modusen.

### Avstandsvisning

Bruk når du ser på et objekt på avstand, som for eksempel et whiteboard.

- Fjern nærlinsen fra kameraet når du bruker avstandsvisning.
- Kameraet bytter automatisk til avstandsvisning.
- Den endrer automatisk til det tidligere brukte farge og zoom nivået i denne modusen.

## 6.8. Naturlig farge og oversikts-funksjon

Trykk på **Fargeknapp (F)** for å se bilder eller dokumenter i naturlig farge.

Trykk og hold inne **Fargeknappen(F)** for å zoome ut og vise en oversikt over det du forstørrer på skjermen. En firkantet boks vil vises for å hjelpe deg å finne objektet under kameraet. Ta fingeren av knappen for å zoome inn til forrige forstørrelsesnivå.

## 6.9. Meny

I menymodus kan du endre innstillingene for følgende funksjoner. Trykk og hold midten av **Zoom-hjulet (D)** for å gå inn i menyen.

I menyen kan du endre eller lagre innstillinger ved å bruke **Zoomhjulet (D)** og **Superfunksjon-knappen(G)**

For å bevege markøren, vri **Zoom-hjulet (D)** eller bruk **Superfunksjon-knappen(G)**

For å velge i menyen, trykk midten av **Zoom-hjulet (D)** eller **Superfunksjon-knappen(G)**

For å gå tilbake til forrige skjerm, trykk og hold midten av **Zoom-hjulet(D)** eller **Superfunksjon-knappen(G)**

### **Fargemodus**

Legg til eller fjern dine foretrukne fargemoduser (maks 35 moduser).

→ Du kan også tilpasse din foretrukne fargeinnstilling.

Standard: Grunnleggende 7 fargemoduser valgt

Forleng: Alle 35 fargemoduser valgt

Etter å ha valgt foretrukket fargemodus, trykk på 'lagre' for å bruke den.

### **Zoomforhold**

Du kan stille inn forstørrelsesområdet.

Standard forstørrelsesområde: 2,3 x ~ 35 x.

### **Justering av LED-lysstyrke**

Du kan justere LED-lysstyrken.

### **Nullstille**

Nullstiller alle innstillinger tilbake til standardverdier.

### **Flere innstillinger**

Hvis du velger flere innstillinger, kan du justere følgende funksjoner.

[ Språk / Opptakshastighet / Nøkkellåsmodus / Personlig & Offentlig / Strømsparingsmodus / Lagre og avslutte ]

Menyen i Flere-innstillingen aktiveres etter å ha valgt Save & Exit eller ved å trykke og holde inne **Lysstyrkejustering (B)**

### **Språk**

Du kan velge ditt foretrukne språk.

### **Hastighet på panorering**

Du kan justere panoreringshastigheten ved å bruke **Lysstyrkejustering (B)**. Du kan teste rullehastigheten i sanntid

### **Enkel modus**

Hvis du velger "ja", er det kun 3 taster tilgjengelig **Zoomhjul (D)**, **Fargemodus-knapp (E)**, **Fargeknappen (F)** tilgjengelig.

### **Personlig og offentlig**

Den lagrede Personlig og Offentlig-modusen vil opprettholdes selv etter tilbakestilling.

Personlig modus: Lagre alle nåværende innstillinger etter omstart. Offentlig modus: Initialiser alle innstillinger etter omstart.

### **Strømsparingsmodus**

Du kan justere tiden før skjermen skrur seg av.

Standard innstillingstid: LCD AV-tid = 10 minutter, Strøm AV = 3 minutter.

Du kan endre LCD- eller av-tid ved å velge ønsket tid.

## 7. Tekniske spesifikasjoner

<b>LCD-skjermstørrelse</b>	17,3 tommer (439 mm), 16:9 widescreen
<b>LCD-oppløsning</b>	1920 x 1080 (Full HD)
<b>LCD-rotasjonsvinkel</b>	180 grader
<b>Kameraspesifikasjoner</b>	1920 x 1080, 60 fps/ Autofokus
<b>Dimensjoner</b>	Ca. 413 mm x 445 mm x 520 mm (utfoldet) Ca. 413 mm x 434 mm x 68 mm (foldet)
<b>Lett vekt</b>	5,09 kg / 11,2 lbs (uten batteri) 5,46 kg / 12,1 lbs (inkludert batteri)
<b>Fargemodus</b>	Standard 8 (Utvidet 35)
<b>Forstørrelsesområde</b>	2,3 x - 35 x (Live Mode - standard) Valgbar: 1,4x - 25x, 3.5x – 70x 2,3x – 190x (bildemodus – standard), 1,4x – 388x (justerbar forstørrelse)
<b>Kameramodus</b>	Lesemodus, Avstandsvisning, Selvvisningsmodus, Tilted-View-modus
<b>Batterikapasitet</b>	16,8V, 5200mAh (maks), 14,5V, 5100mAh (Nominal)
<b>Batterivekt</b>	370 g (0,82 lbs)
<b>Strømforbruk</b>	14~20W (i drift)
<b>Batterilevetid</b>	Normal 5 timer (LCD-bakgrunnsbelysning 3-nivå, lys 5-nivå) Min.4,5 timer (LCD bakgrunnsbelysning 5 nivå (maks), lys 10 nivå (maks))
<b>Inntakseffekt – Adapter:</b>	100-240V, 50-60Hz, 1,7A
<b>Utgangseffekt – Enhet:</b>	DC +19V-3,42A
<b>Tilkobling</b>	HDMI OUT (ekstern skjermtilkobling) Ekstern nøkkelport (programvareoppgradering) HDMI INN (valgfritt): i - telefon/Android-telefon-tilkobling USB 3.0 (valgfritt): Stasjonær PC/bærbar tilkobling

**Denne enheten er en EMC-registrert**



**Denne enheten bærer CE- og FCC-godkjenningmerkene i KC**

## 8. Garanti

### Chris Park-teknologi i-loview MAX Full HD garantipolicy

- Garantitiden er to (2) år, bortsett fra batteriet som har garanti i tolv (12) måneder.
- Garantien dekker ikke problemer eller skader som oppstår fra:
  - ➔ Utilsiktet skade eller feilbruk.
  - ➔ Feil vedlikehold, installasjon, justering, drift, endringer eller modifikasjoner.
  - ➔ væske eller matsøl.
  - ➔ Alle metall- og plastflater og alle andre utvendig eksponerte deler som vil bli ripet eller skadet på grunn av vanlig slitasje på enheten.
- Du må legge ved kjøpsbevis, inkludert kjøpsdato, for å motta garantiservice.
- Hvis du har flere spørsmål, vennligst kontakt Synshjelpemidler AS for mer informasjon



**C & P**

**Kreativitet og personlighet for hjelpemiddelteknologi**

**[www.chrisparktech.com](http://www.chrisparktech.com)**

**[www.chrisparkdesign.com](http://www.chrisparkdesign.com)**

**Designet i Newport Beach, California, USA**

**Laget i Sør-Korea**

Skulle du ha ytterligere spørsmål vedr. din nye i-loview Smart MAX, kan du ta kontakt med hjelpemiddelsentralen der du bor, ringe Synshjelpemidler AS på tlf. 23 21 55 55, eller sende en e-post til [hjelpemidler@synshjelpemidler.no](mailto:hjelpemidler@synshjelpemidler.no)



**Synshjelpemidler AS**  
Norges Blindforbund