



Synshjelpemidler AS
Norges Blindforbund

acrobot® HD
ultra —



Brukerveiledning

Acrobat HD Ultra er designet for å forstørre og forbedre bilder for å hjelpe personer med nedsatt syn. Dersom du har spørsmål til produktet eller andre ting ta kontakt med:

Synshjelpemidler AS.

Tlf: 23 21 55 55

info@synshjelpemidler.no

www.synshjelpemidler.no



Opphavsrett © 2023 av Enhanced Vision. Alle rettigheter forbeholdt.

Produktspesifikasjoner kan endres uten forhåndsvarsel.

Innholdsfortegnelse

<i>Innledning</i>	1
<i>Innhold i pakken</i>	3
Komponenter	3
Tilbehør.....	3
<i>Oppsett av Acrobat HD Ultra</i>	4
<i>Justering av høyden på skjermen</i>	5
<i>Justering av synsvinkelen</i>	8
Avstandsmodus	9
Speilmodus.....	9
Lese- og skrivemodus	10
<i>Justering av forstørrelse</i>	11
Normal forstørrelse.....	11
Utvidet zoom	12
Nåværende kamerazoom-tilstand.....	12
<i>Endring av visningsmodus</i>	13
<i>Endring av favorittfargemoduser</i>	15
Justering av lysstyrke i fargemodus.....	17
Justering av lysstyrke i fargevalgsmodus	17
<i>Justering av hvitbalansen</i>	18
Bruke fjernkontrollen til å justere hvitbalansen	18
Bruke kameraet ditt for å justere hvitbalansen	18
<i>Slå på/av LED-lyset</i>	19
<i>Bruk av leselinjer og vindusmaskering</i>	20
Bruk av fjernkontrollen til å sette leselinjer og vindusmasker	20
Bruke kameraet til å sette horisontale leselinjer	21
<i>Bruk av venstrehendt modus</i>	22
<i>Bruk av Finn-funksjonen</i>	23
<i>Bruk av fokuslås</i>	24
Bruke fjernkontrollen for å slå på fokuslås	24
Bruke kameraet til å slå på fokuslås	24
<i>Innstilling av en hvilemodus</i>	25

Bruk av frysefunksjonen	26
Funksjonsmeny.....	27
.....	27
Endring av språket	29
Endring av 50/60Hz anti-flimmer-innstilling.....	29
Endring av Acrobat LCD-ARM-innstillingen	29
FCC-etterlevelsvarselsel	30
Viktige sikkerhetstiltak.....	31
Flytte Acrobat HD Ultra til et annet sted	31
Mottakelighet for interferens	31
Vedlikehold av Acrobat HD Ultra.....	32
Spesifikasjoner for Acrobat HD Ultra	34

Innledning

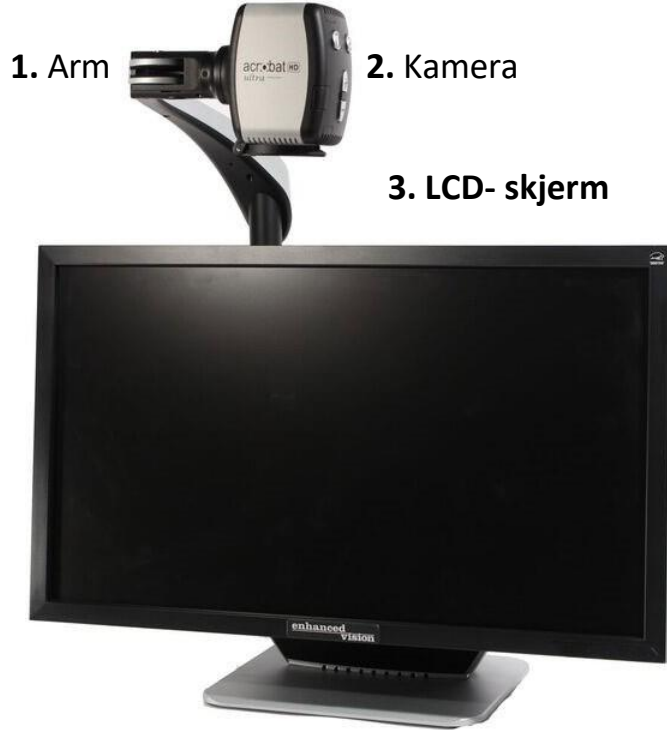
Gratulerer med Acrobat HD Ultra. Enhanced Vision-produktene er designet for å gi deg den høyeste kvaliteten og brukervennligheten som finnes.

Acrobat HD Ultra-produktet kan gjøre det mulig for personer med nedsatt syn å lese, skrive og se objekter på avstand. Det unike designet på dette produktet gir den ultimate fleksibiliteten og et stort forstørrelsesområde med flere visningsmuligheter som gjør lesingen enklere enn noen gang. Acrobat HD Ultra er en fullt integrert løsning som tilbyr fordelen av en innebygd LCD-skjerm.

Før du bruker dette systemet, les nøye instruksjonene i denne manualen. En grundig forståelse av funksjonaliteten vil gjøre at du fullt ut kan dra nytte av fleksibiliteten og de flotte funksjonene til denne enheten.

Hvis du har spørsmål, vennligst kontakt øyehelsepersonellet eller leverandøren.

Acrobat HD Ultra-komponenter



4. Nærbildelinse



5. Fjernkontroll



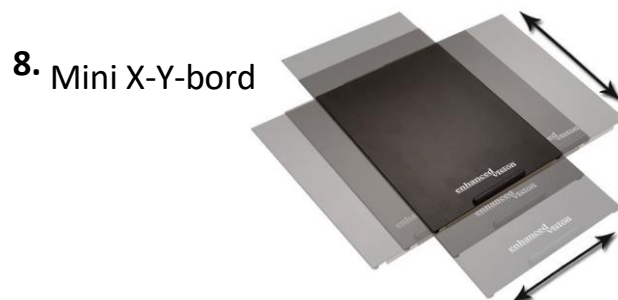
6. Bærehåndtak



7. Linseklut



Tilbehør



Innhold i pakken

Alle nødvendige komponenter for drift er inkludert i din Acrobat HD Ultra-pakke. Det valgfrie tilbehøret er ikke inkludert i pakken.

Komponenter

Acrobat HD Ultra består av følgende elementer:

1. **Arm:** Roterende arm som holder kameraet.
2. **Kamera:** Roterer 340 grader for å fange og forstørre bildet.
3. **LCD-skjerm:** Viser bildekvalitet i høy kvalitet på 20", 22", 24" eller 27" skjerm.
4. **Nærbildelinse:** Brukes til nært hold, høy forstørrelse.
5. **Fjernkontroll (batterier inkludert):** Lar deg styre Acrobat HD Ultra-funksjonene på avstand.

Tips: Sørg for at du har nye batterier installert i fjernkontrollen. Om nødvendig, tilbakestill fjernkontrollen til fabrikkinnstillinger ved å holde inne Mode- og Finn-knappene i minst tre sekunder, eller til LED-indikatoren begynner å blinke.

6. **Bærehåndtak:** Brukes til å løfte Acrobat HD Ultra.
7. **Linsekluit:** Brukes til rengjøring av LCD-skjermen.

Tilbehør (ikke inkludert)

8. **Mini X-Y-bord:** Mini X-Y-bordet kan plasseres under Acrobat-kameraet ditt og gjøre lesingen enklere. En større [X-Y-tabell](#) er også tilgjengelig (se side 10).

Merk: LCD-en på Acrobat kan brukes sammen med en datamaskin. Selv om Acrobat ikke forstørrer datamaskinbilder, kan den innebygde LCD-skjermen brukes enten med Acrobat-kameraet eller med en datamaskin utstyrt med HDMI/DVI-tilkobling.

Oppsett av Acrobat HD Ultra

1. Under utpakking og transport, løft kun Acrobat HD Ultra i det innebygde bærehåndtaket.

Advarsel: Ikke forsøk å løfte eller bære enheten ved monitoren eller basen.



2. Plasser Acrobat HD Ultra på en flat, jevn overflate som et bord eller et skrivebord.
3. Koble den tilkoblede strømkabelen til en ledig stikkontakt.
4. Gå til baksiden av Acrobat HD Ultra og finn hovedstrømbryteren på høyre side. Vri bryteren fra 0-posisjonen til I-posisjonen. Etter noen sekunder slår LCD-skjermen og Acrobat HD Ultra-kameraet seg automatisk på. Bildet som vises på skjermen vil reflektere det kameraet peker på.

Merk: Du kan slå av strømmen ved å slå på Strømbryter til 0-posisjon, eller du kan sette enheten i standby-modus ved å trykke på den grønne strømknappen på fjernkontrollen.



Justering av høyden på skjermen

Skjermen er montert på en brakett som har tre posisjoner for å kunne tilpasses forskjellige høyder. En spak som låser skjermen på plass er plassert på baksiden, høyre side av skjermen ved kontaktkablene.

Spak i låst posisjon



Spak i ulåst posisjon



For å justere skjermen må du fjerne den fra braketten og flytte den. Monitoren er tung, så få noen til å hjelpe om nødvendig.

For å justere skjermen, følg disse trinnene:

1. Hold skjermen fast med begge hender og trekk den opp og ut for å ta den ut av braketten.



2. Still brakethullene opp med de utstikkende monitorbasepinnene.

Tips: *Se ned på skjermen og hekk toppen av brakethullene i de utstikkende topppinnene først.*

3. Før bunnen av skjermen opp til de nederste pinnene, sørg for at de utstikkende basepinnene er i brakethullene, og trykk deretter ned.
4. Når skjermen er sikret, flytt spaken ved å trekke låsespaken til høyre.



Justering av synsvinkelen

Kameraet på Acrobat HD Ultra er festet til en spesialdesignet arm, som gjør at kameraet kan skyves til venstre eller høyre, eller rotere i flere retninger.



Acrobat HD Ultra-kameraet roterer 340 grader for enestående fleksibilitet. Ikke tving kameraet utover dets 340-graders vinkelområde, da dette kan skade enheten.

Acrobat HD Ultra kan brukes til å se objekter på avstand, speilfunksjon, og til å lese/skrive. For å endre visningsmodus, vri kameraets posisjon ved å rotere det.

Avstandsmodus

Kameraet kan rotere fremover for å vise personer, objekter og landskap på avstand. Når du bytter til denne synsvinkelen, vises **Distance Viewing** øverst til venstre på skjermen.

Avstandsmodus muliggjør opptil 25X forstørrelse for objekter på en meters avstand. For å oppnå maksimal forstørrelsesfordel for avstand, må nærbildelinsen åpnes.



Speilmodus

Kameraet kan roteres bakover for å gi deg tilsvarende et speil. I denne stillingen kan du bruke Acrobat HD Ultra for å hjelpe deg med sminke, barbering eller annen personlig hygiene. Når du bytter til denne synsvinkelen, vises **Self Viewing** øverst til venstre på skjermen.



For optimal klarhet, bruk nærbildelinsen og plasser deg mellom 20 cm og 50 cm fra kameraet.

Lese- og skrivemodus

Kameraet kan justeres nedover for lesing, skrivning og fritid eller hobbyer. Når kameraet roteres nedover, vises **Reading-Mode** øverst til venstre på skjermen.

Acrobat HD Ultra kan skyves fritt, til venstre eller høyre, langs den spesialdesignede brakettmekanismen.

For optimal synsklarhet, plasser objekter 30 til 48 cm unna kameraet og lukk nærlinsen.



Justering av forstørrelse

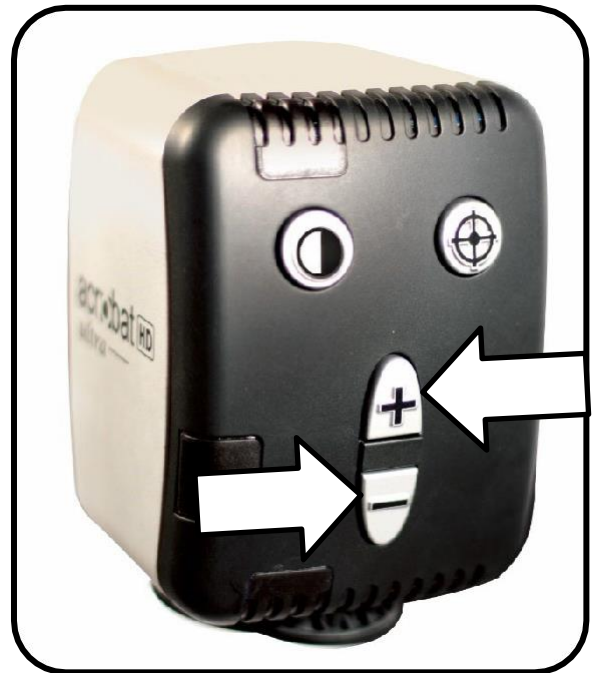
Acrobat HD Ultra tilbyr et stort spekter av forstørring.

Normal forstørrelse

Se tabellen nedenfor for normale minimums- og maksimumsforstørrelsesinnstillinger, hvor synsfeltet er det horisontale synsfeltet. Utvidet zoom beskrives i neste avsnitt.

Zoom	24" LCD
Min	1,5X
Maks	63X

For å justere forstørrelsen, trykk og hold inne Plus(+) eller Minus (-)-knappene på fjernkontrollen eller kameraet til du når ønsket forstørrelse.



Utvidet zoom

For å utnytte kameraets funksjoner fullt ut, kan du bruke Acrobats utvidede zoomfunksjon. Se tabellen nedenfor for innstillinger for minimum og maksimal forstørrelse.

Zoome	24" LCD
Min	1,05X
Maks	230X

For å bruke utvidet zoom på kameraet ditt, følg disse trinnene:

1. På fjernkontrollen, trykk og hold inne Modus-knappen i fem sekunder.
2. Trykk på Plus (+) eller Minus (-)-knappen for å navigere til utvidet zoom.
3. Trykk på Modus-knappen.
4. Trykk på Minusknappen (-) for å slå på utvidet zoom, eller trykk Plus(+)-knappen for å slå den av. Som standard er utvidet zoom av.
5. For å beholde zoom-innstillingen, trykk på Modus-knappen.
6. For å forlate zoominnstillingene, trykk på Plus (+) eller Minus (-) knappen til **Avslutt** vises, og trykk deretter på Modus-knappen.

Nåværende kamerazoom-tilstand

En melding som vises øverst til venstre på skjermen gir deg den nåværende kamerazoomstatusen, som beskrevet i tabellen nedenfor.

Melding på skjermen	Beskrivelse
Zoom inn	Viser når du øker forstørrelsen.
Max Zoom	Viser med maksimal forstørrelse.
Zoom ut	Viser når du reduserer forstørrelsen.
Min Zoom	Viser med minimal forstørrelse.

Merk: Omfanget av forstørrelsen avhenger av avstanden fra kameraet til objektet.

Endring av visningsmodus

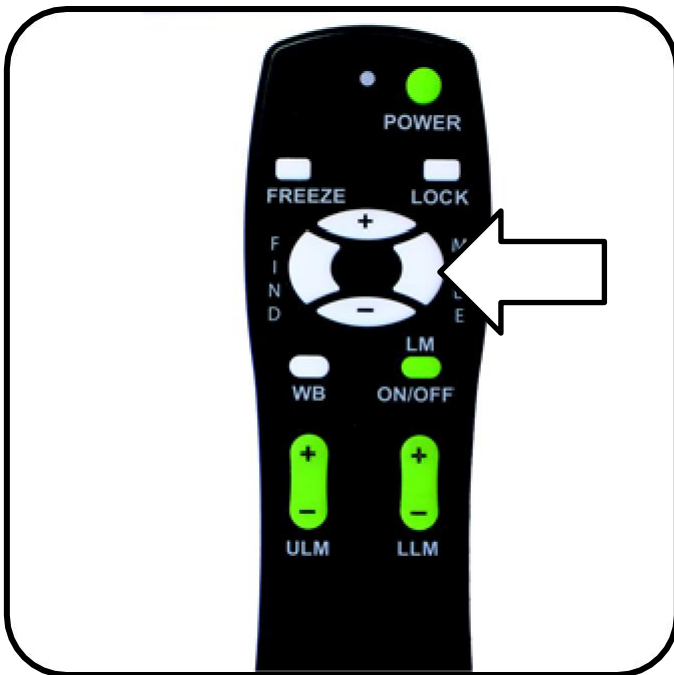
Acrobat HD Ultra gir optimal visning ved å tilby et utvalg av valg både i tekst og bakgrunnsfarger. Bruk Modus-tasten for å veksle mellom fullfargevisning, svart-hvitt, forbedret positiv, forbedret negativ og dine fem favorittfargevalgsmoduser.

Skarpe, klare
tekstbilder!

Skarpe, klare
tekstbilder!

De fem favorittfargevalgsmoduserne kan endres til en av de 28 fargevalgene ved å følge instruksjonene i «[Endre favorittfargemoduser](#)» på side 15.

Du kan velge visningsmodus ved å trykke på Modus-knappen på fjernkontrollen eller kameraet. Hvert trykk lar deg bla gjennom alle de syv visningsmodusene.



Hver modus beskrevet i tabellen nedenfor gir en forskjellig fargekombinasjon. Beskrivelsene i tabellen gjenspeiler fabrikkinnstillingene. Du kan endre eller slå på fargevalgsoalternativene ved å bruke trinnene i «[Endre favorittfargemoduser](#)» på side 15.

Visningsmodus	Beskrivelse
Full farge	Gir en sann fargerepresentasjon av bildet som forstørres.
Svart-hvitt	Gir en svart-hvitt-representasjon av bildet som forstørres.
Forsterket-positivt bilde	Gir hvit bakgrunn med svart tekst. Den øker kontrasten for å tilby skarpe tekstbilder for lesing.
Forbedret-negativt bilde	Gir svart bakgrunn med hvit tekst. Den øker kontrasten for å tilby skarpe tekstbilder for lesing.
Fargevalg 1	Gir blå bakgrunn med gul tekst, som er en av de vanligste fargekombinasjonene.
Fargevalg 2	Gir svart bakgrunn med grønn tekst.
Fargevalg 3	Gir svart bakgrunn med gul tekst.
Color Select 4	Slått av.
Color Select 5	Slått av.

Endring av favorittfargemoduser

Acrobat HD Ultra tilbyr 28 valgbare fargemoduser og lar deg velge opptil fem favoritter til bruk. For å endre dine favoritt fargemoduser, følg disse stegene:

1. Trykk og hold inne Modus-knappen i minst fem sekunder for å vise menyen **Entering Setup** .
2. Trykk på Plus (+)-knappen for å bla til **6. Fargevalg**.
3. Trykk på Modus-knappen.
4. Trykk på Plus-knappen (+) eller Minus (-) for å velge fargemodus å sette (1, 2, 3, 4 eller 5).
5. Trykk på Modus-knappen.
6. For å slå på en av de fem fargevalgsmodusene, trykk på Plus (+)-knappen. For å slå den av, trykk på Minusknappen (-).
7. Trykk på Modus-knappen.
8. Trykk på Plus-knappene (+) eller Minus (-) for å forhåndsviser de 28 tilgjengelige fargemodusene.
9. Trykk på Modus-knappen for å velge og lagre en fargekombinasjon.

Ved å bruke de forrige stegene kan du velge blant de 28 fargekombinasjonene i tabellen nedenfor for å programmere de fem fargevalgsmodusene.



Fargemodus	Bakgrunn	Tekst	Notater
1	Svart	Grønn	
2	Svart	Gul	Standard fabrikkinnstilling for Color Select 3
3	Svart	Rød	
4	Svart	Blå	
5	Svart	Lilla	
6	Svart	Appelsin	

Forbedret syn

7	Hvit	Grønn	
---	------	-------	--

Fargemodus	Bakgrunn	Tekst	Notater
8	Hvit	Rød	
9	Hvit	Lilla	
10	Hvit	Blå	
11	Hvit	Appelsin	
12	Gul	Rød	
13	Grønn	Gul	
14	Gul	Blå	
15	Grønn	Svart	
16	Gul	Svart	Standard fabrikkinnstilling for Color Select 2
17	Rød	Svart	
18	Blå	Svart	
19	Lilla	Svart	
20	Appelsin	Svart	
21	Grønn	Hvit	
22	Rød	Hvit	
23	Lilla	Hvit	
24	Blå	Hvit	
25	Appelsin	Hvit	
26	Rød	Gul	
27	Gul	Grønn	
28	Blå	Gul	Standard fabrikkinnstilling for Color Select 1

Justering av lysstyrke i fargemodus

For å justere lysstyrken på skjermen i fargemodus, følg disse trinnene:

1. Trykk og hold inne Modus-knappen i minst fem sekunder til menyen **Entering Setup** vises.
2. Trykk på Plus (+) eller Minus (-)-knappen for å vise **4. Lysstyrke Farge**.
3. Trykk på Modus-knappen.
4. Trykk på Plus (+) eller Minus (-)-knappen for å øke eller redusere skjermlysstyrken.
5. Trykk på Modus-knappen for å sette og lagre skjermlysstyrken.

Justering av lysstyrke i fargevalgsmodus

For å justere lysstyrken på skjermen i Fargevalg-modus, følg disse trinnene:

1. Trykk og hold inne Modus-knappen i minst fem sekunder til menyen **Entering Setup** vises.
2. Trykk på Pluss (+) eller Minus (-)-knappen for å vise **5. Lysstyrke C. Sel**.
3. Trykk på Modus-knappen.
4. Trykk på Plus (+) eller Minus (-)-knappen for å øke eller redusere skjermlysstyrken.
5. Trykk på Modus-knappen for å sette og lagre lysstyrken på Fargevalg-skjermen.



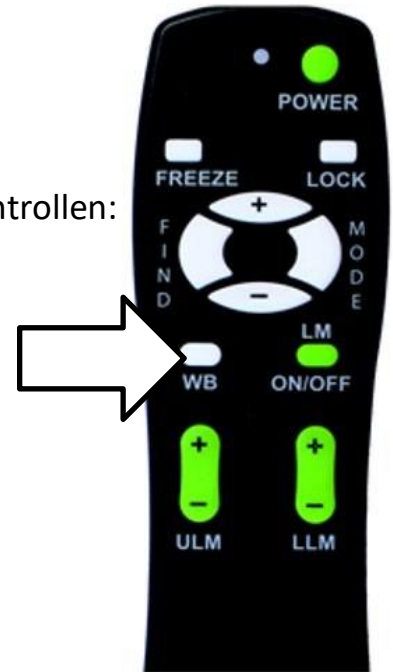
Justering av hvitbalansen

Fargen hvit påvirkes ofte av lyset i et rom. For å kompensere for dagens belysning og forbedre skjermens klarhet, kan du justere hvitbalansen med enten fjernkontrollen eller kameraet.

Bruke fjernkontrollen til å justere hvitbalansen

Følg disse trinnene for å endre tonen på belysningen med fjernkontrollen:

1. På fjernkontrollen din, trykk og hold inne WB (White Balance)-knappen i to sekunder for å aktivere tasten.
2. Gjenta steg 1 for å bla gjennom fire innstillinger:
 - **Auto** tilpasser seg automatisk belysningen i rommet.
 - **Varme** gir et gult, brunt, olivengrønt eller rødlig skjær.
 - **Normal** kaster en balansert tone.
 - **Cool** gir et blått eller grønnlig skjær.



Bruke kameraet ditt for å justere hvitbalansen

Følg disse trinnene for å endre tonen på lyset med kameraet:

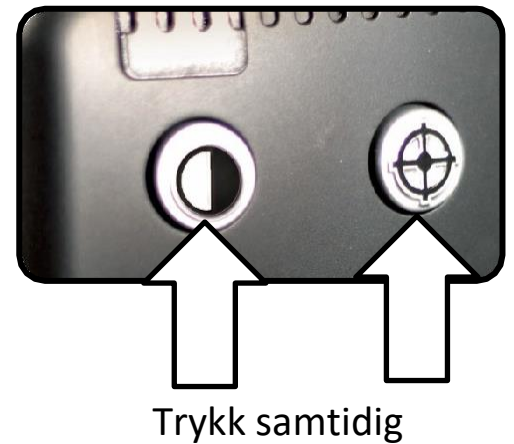
1. På kameraet, trykk og hold inne Modus-knappen i fem sekunder til **Entering Setup** menyen vises.
2. Trykk på Plus (+)-knappen for å bla til **2. Hvitbalanse**.
3. Trykk på Modus-knappen for å aktivere hvitbalansefunksjonen.
4. Trykk på Plus-knappen (+) eller Minus (-) for å bla gjennom de fire innstillingene.
 - **Auto** tilpasser seg automatisk belysningen i rommet.
 - **Varme** gir et gult, brunt, olivengrønt eller rødlig skjær.
 - **Normal** kaster en balansert tone.
 - **Cool** gir et blått eller grønnlig skjær.
5. Trykk på Modus-knappen for å avslutte denne funksjonen.



Slå på/av LED-lyset

En LED-lampe er innebygd i kameraarmen. Dette lyset kan slås av og på ved å trykke på Modus- og Søk-knappene samtidig.

LED-lyset vil slå seg på automatisk etter omstart eller etter å ha våknet fra standby, uavhengig av tidligere tilstand.



Bruk av leselinje og vindusmaskering

Leselinje brukes til å ramme inn et bilde mellom to horisontale eller vertikale linjer. Disse linjene kan brukes som leseveiledning/linjal for lange tekstpartier, for å hjelpe deg å holde deg på plass når du beveger deg fra den ene siden av siden til den andre, eller for å gjøre skrivingen lettere.

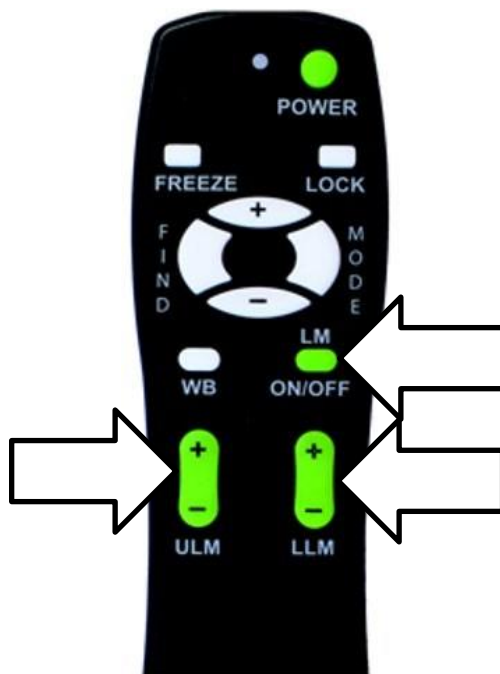
I tillegg har du både horisontal og vertikal vindusmaskering, hvor delen av vinduet mellom linjemarkørene vises og delen utenfor linjemarkørene er maskert i svart.

Merk: Med kameraet kan du bare sette horisontale leselinjer. Du kan imidlertid bruke fjernkontrollen til å sette hvilken som helst leselinje eller vindusmaske.

Bruk av fjernkontrollen til å sette leselinje og vindusmaskering

For å sette leselinje eller vindusmasker med fjernkontrollen, følg disse stegene:

1. Hold inne LM On/Off-knappen i minst ett sekund for å veksle mellom vertikale og horisontale leselinjer og vindusmaskering.
2. Flytt den øvre markøren eller masken ved å trykke på ULM Plus/Minus (+/-)-knappen.
3. Flytt den nedre markøren eller masken ved å trykke på LLM Plus/Minus (+/-)-knappen.
4. For å fjerne linjemarkøren eller masken, trykk og hold inne LM On/Off-knappen i minst ett sekund.



Bruke kameraet til å sette horisontale leselinjer

For å legge til eller fjerne horisontale leselinjer med kameraet, følg disse trinnene:

Merk: Kun horisontale leselinjer kan settes med kameraet, ikke vindusmasker eller vertikale leselinjer.

1. Trykk og hold inne Modus-knappen i minst fem sekunder til menyen **Entering Setup** viser **1. Leselinjer**.
2. Trykk på Modus-knappen. Menyene viser **1. Leselinjer av**.
3. Trykk på Minus (-)-knappen for å aktivere **Line On**.
4. Trykk på Modus-knappen for å justere den øvre linjemarkøren. Menyene viser **1. Øvre linje juster**.
5. Trykk på Plus/Minus (+/-)-knappene for å heve eller senke markøren for øvre linje.
6. Trykk på Modus-knappen for å justere den nedre linjemarkøren. Menyene viser **2. Nedre linjemerke**.
7. Trykk på Plus/Minus (+/-)-knappene for å heve eller senke den nedre linjemarkøren.
8. Trykk på Modus-knappen for å fullføre og avslutte menyene for **leselinjer**.

Merk: For å fjerne horisontale leselinjer, gjenta steg 1-2.

Bruk av venstrehendt modus

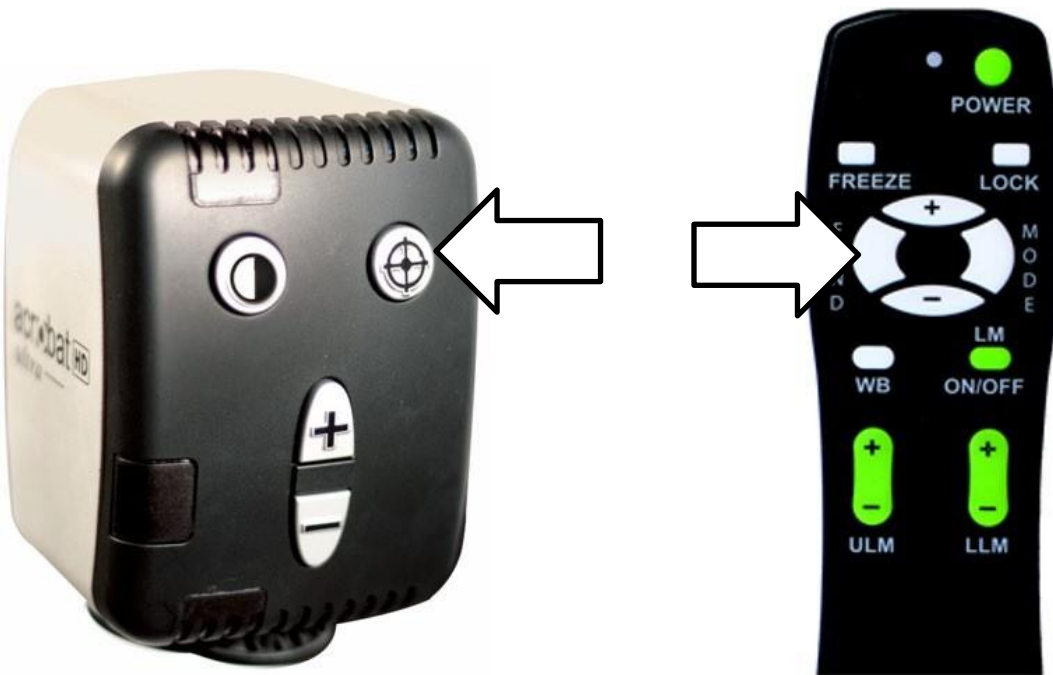
For å bytte fra høyrehendt til venstrehendt, følg disse stegene:

1. Trykk og hold inne Modus-knappen i minst fem sekunder til menyen **Entering Setup** vises.
2. Bruk Pluss (+)-knappen, bla til **3. Venstrehendt modus**.
3. Trykk på Modus-knappen. **1. Venstrehendt vises** også.
4. Trykk på Plus (+)-knappen for å aktivere **2. Venstrehendt på**.
***Merk:** For å slå av venstrehendt modus, trykk på Minusknappen (-).*
5. Trykk på Modus-knappen for å lagre og avslutte.

Bruk av Finn-funksjonen

Finn-funksjonen hjelper deg raskt å få oversikt over hvor du befinner deg på dokumentet. Følg disse stegene:

1. Trykk og hold Finn-knappen på fjernkontrollen eller kameraet. Acrobat zoomer automatisk ut til det bredeste synsfeltet, og et mål vises midt på skjermen.
2. Flytt arbeidet eller lesestoffet ditt til du har plassert ønsket gjenstand innenfor målområdet.
3. Slipp Finn-knappen, og gjenstanden du plasserte i det målrettede området forstørres.



Bruk av fokuslås

Når Acrobat HD Ultra slås på, settes den automatisk på autofokus. Dette er den mest praktiske settingen for hverdagslige aktiviteter, som å lese fra én side til en bok, lese en reseptflaske eller jobbe med kunst og håndverk.

Focus Lock lar deg låse fokus på et spesifikt objekt, slik at objektet forblir i fokus etter å ha endret forstørrelsen eller flyttet objekter inn i synsfeltet. For eksempel vil fokuset forbli på teksten du skriver, i stedet for å flytte seg til hånden når den kommer inn i kameraets synsfelt.

Bruke fjernkontrollen for å slå på fokuslås

For å bruke fokuslås-funksjonen med fjernkontrollen, følg disse stegene:

1. Legg notatpapiret, skrivesaken, sjekkheftet eller annet skrivemateriell på bordet.
2. Trykk på låseknappen på fjernkontrollen.
3. I øvre venstre hjørne av skjermen vises **Focus Lock**.
4. For å gå tilbake til autofokus, trykk på Lås-knappen på fjernkontrollen.



Bruke kameraet til å påføre fokuslås

For å bruke fokuslås-funksjonen med kameraet, følg disse trinnene:



1. Legg notatpapiret, skrivesaken, sjekkheftet eller annet skrivemateriell på bordet.
2. Trykk samtidig på Søk- og Modus-knappene i minst tre sekunder. **Focus Lock** vises øverst til venstre på skjermen.
3. For å gå tilbake til autofokus, trykk og hold inne Søk- og Modus-knappene samtidig i minst tre sekunder.

Merk: LED-lyset kan slås av og på ved å trykke på Modus- og Søk-knappene samtidig.

Innstilling av hvilemodus

Hvilemodus setter enheten i strømsparingsmodus når den står inaktiv i en bestemt periode. For eksempel betyr det å sette timeren til 15 minutter at enheten går i hvilemodus etter at den ikke har vært brukt på 15 minutter. Du kan umiddelbart gå tilbake fra hvilemodus ved å trykke på en hvilken som helst knapp på enheten eller flytte kameraet.

For å stille inn tiden for hvilemodus, følg disse stegene.

1. Trykk og hold inne Modus-knappen i minst fem sekunder til menyen **Entering Setup** vises.
2. Ved å bruke Plus(+)-knappen, bla til **7. Sleep Timer**.
3. Trykk på Modus-knappen. Menyene viser **Av** som standard.
4. Trykk på Plus (+)-knappen for å bla gjennom alle tilgjengelige moduser og velge ønsket hviletid (**Av, 15, 30, 45, 60**).
5. For å stille inn tiden, trykk på Modus-knappen.
6. For å forlate hvilemodus-seksjonen, trykk på Plus (+) eller Minus (-)-knappen til Avslutt vises, og trykk deretter på Modus-knappen.

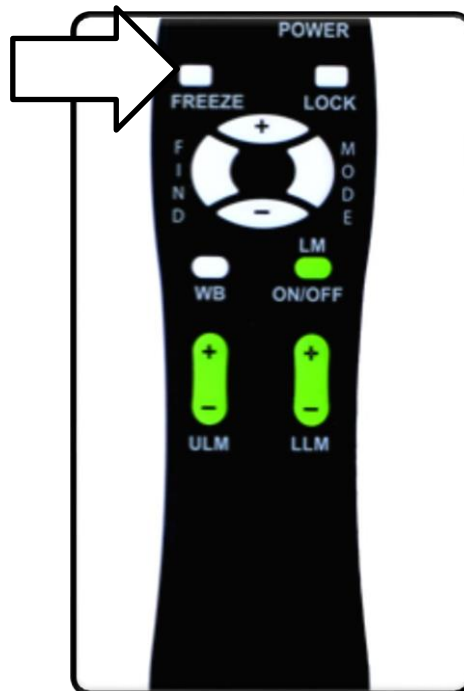
Bruk av frysefunksjonen

Frysefunksjonen tar et midlertidig stillbilde. For eksempel kan du fryse et bilde av en tavle og bruke det til å gjøre ferdig notater.

Merk: Bildet lagres ikke, men forblir på skjermen til du endrer visningsvinkel eller trykker på en knapp (bortsett fra Modus-knappen).

Med fjernkontrollen følger du disse trinnene for å ta et stillbilde:

1. Trykk og hold inne frys-knappen i minst to sekunder. Bildet eller videoen fryser og **Freeze** vises øverst til venstre på skjermen.
2. Eventuelt kan du trykke på Modus-knappen for å endre fargemodus mens bildet forblir stille.
3. For å frigjøre frysefunksjonen, trykk på en hvilken som helst tast eller endre synsvinkelen.



Funksjonsmeny

De fire alternativene i Funksjoner-menyen er beskrevet i denne delen. For å vise funksjonsmenyen fra tastaturet eller konsollen, følg disse trinnene:

1. Trykk på Plus (+)-knappen fire ganger.
2. Trykk på Modus-knappen.
3. Trykk på Plus (+)-knappen tre ganger.
4. Trykk på Modus-knappen.
5. Trykk på Plus (+)-knappen to ganger.
6. Trykk på Modus-knappen.
7. Trykk på Plus (+)-knappen én gang.
8. Trykk på Modus-knappen.

For å navigere i Funksjoner-menyen, bruk Plus(+) og Minusknappene (-). For å gjøre et valg, trykk på Modus-knappen.

For å forlate funksjonsmenyen:

1. Gå til menyen Forrige meny.
2. Trykk på Modus-knappen.
3. Naviger til Exit-alternativet.
4. Trykk på Modus-knappen.

Endring av språket

Du kan sette språket til engelsk, fransk, tysk, italiensk, spansk eller japansk. Oppdatering av språkinnstillingen vil endre språket til all formulering som vises på skjermen, som menyer, alternativer og meldinger.

For å endre språket:

1. Gå inn i funksjonsmenyen.
2. Trykk på Plus (+)-knappen én gang for å gå til **Språk-skjermen** .
3. Trykk på Modus-knappen.
4. Bruk Pluss (+) og Minus (-)-knappene for å bytte mellom språkene.
5. Trykk på Modus-knappen for å velge et språk. Det valgte språket blir grønt.

Endring av 50/60Hz anti-flimmer-innstilling

Du kan endre frekvenskonfigurasjonen for å aktivere lysflimmerkompensasjon for 50/60Hz AC.

For å endre denne innstillingen:

1. Gå inn i funksjonsmenyen.
2. Trykk Plus(+)-knappen to ganger for å gå til **50-60Hz hovedstrømskjermen** .
3. Trykk på Modus-knappen.
4. Bruk Plus- (+) og Minusknappene (-) for å bytte mellom de to frekvensene.

Endring av Acrobat LCD-ARM-innstillingen

Denne innstillingen bør ikke endres under normale omstendigheter. Den gis kun som referanseinformasjon. Kontakt din Enhanced Vision-representant eller ring forhandleren hvis du trenger å endre disse innstillingene.

FCC-etterlevelsvarselsvarsel

Denne enheten overholder del 15 i FCC-reglene. Drift er underlagt følgende to betingelser: (1) Denne enheten kan ikke forårsake skadelig interferens, og (2) denne må akseptere all interferens som mottas, inkludert interferens som kan føre til uønsket drift.

Dette utstyret er testet og funnet å overholde grensene for en klasse B digital enhet, i henhold til del 15 i FCC-reglene. Disse grensene er utformet for å gi rimelig beskyttelse mot skadelig interferens i en boliginstallasjon. Dette utstyret genererer, bruker og kan sende ut radiofrekvensenergi, og hvis det ikke installeres og brukes i henhold til instruksjonene, kan det forårsake skadelig forstyrrelse i radiokommunikasjonen. Det er imidlertid ingen garanti for at interferens ikke oppstår i en bestemt installasjon. Hvis dette utstyret forårsaker skadelig forstyrrelse i radio- eller TV-mottak, noe som kan avgjøres ved å slå utstyret av og på, oppfordres brukeren til å prøve å korrigere forstyrrelsen med ett eller flere av følgende tiltak:

- Omorienter eller flytt mottaksantennen.
- Øk avstanden mellom utstyret og mottakeren.
- Koble utstyret til en stikkontakt på en annen krets enn den mottakeren er koblet til.
- Rådfør deg med forhandleren eller en erfaren radio-/TV-tekniker for hjelp

Uautoriserte endringer eller modifikasjoner av dette systemet kan ugyldiggjøre brukerens tillatelse til å bruke dette utstyret.

Hvis din Low Vision-enhet har mulighet for å koble til en TV, må den brukes med skjermede grensesnittkabler for å oppfylle FCC-utslippsgrenser for klasse B digitale enheter. Det er brukerens ansvar å bruke de skjermede grensesnittkablene som følger med utstyret.

Viktige sikkerhetstiltak

For din sikkerhet og for å få mest mulig nytte og levetid ut av Acrobat HD Ultra, vennligst les disse sikkerhetstiltakene svært nøye.

Acrobat HD Ultra er designet for å forstørre og forbedre bilder for å forbedre livskvaliteten for personer med synshemmede. I hvilken grad dette produktet kan forbedre evnen til å se bilder, avhenger av personens individuelle tilstand og synshemming.

Acrobat HD Ultra er ikke designet for å gjenopprette synet, korrigere øyesykdommer eller stoppe degenerativt synstap. En øyehelsepersonell kan vurdere nytten og egnetheten til Acrobat HD Ultra for pasientens individuelle tilstand. Vennligst følg disse sikkerhetstiltakene:

- Bruk Acrobat HD Ultra på en stabil, jevn overflate som et solid skrivebord eller bord, i henhold til de tiltenkte designspesifikasjonene.
- Unngå å plassere Acrobat HD Ultra på et ustabil bord, vogn eller stativ. Den kan falle og forårsake alvorlig skade på enheten eller påføre brukeren personskade.
- Bruk Acrobat HD Ultra kun innendørs – den skal IKKE utsettes for ekstreme eller raske temperatur- eller fuktighetsendringer. Ikke plasser Acrobat HD Ultra nær en radiator, varmeovn eller områder utsatt for lange timer med direkte sollys.
- Legg alltid strømkabelen bort fra trafikkområder for å unngå skade på strømforsyningen.
- Unngå risikoen for elektrisk støt ved IKKE å forsøke å demontere enheten. Vennligst henvis all service til et autorisert verksted.

Flytte Acrobat HD Ultra til et annet sted

Vær forsiktig hvis du flytter Acrobat HD Ultra et kort stykke over et skrivebord eller bord. Pass på at du ikke drar i noen strømkabler eller kontaktkabler.

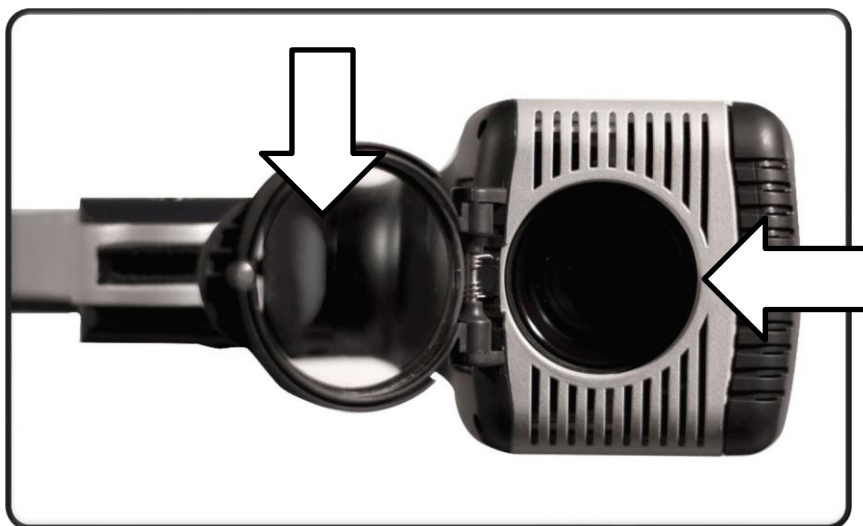
Mottakelighet for interferens

Det kan oppstå midlertidig forringelse av bildet når Acrobat HD Ultra utsettes for et sterkt radiofrekvensfelt, elektrostatisk utladning eller forbigående elektrisk støy. En elektrostatisk utladning (forårsaket av statisk elektrisitet) kan føre til at skjermen blir svart. Hvis dette skjer, slå enheten av og på igjen.

Vedlikehold av Acrobat HD Ultra

Følg disse instruksjonene for å ta godt vare på det nye utstyret ditt:

- Slå alltid av strømmen på Acrobat HD Ultra når systemet ikke er i bruk.
- Slå alltid av strømmen før du rengjør Acrobat HD Ultra.
- Rengjør Acrobat HD Ultra med en myk, tørr klut eller en elektrostatisk tørkeklut minst én gang i uken. IKKE bruk flytende rengjøringsmidler på plastoverflatene.
- Rengjør nærbildelinsen etter behov med linseduken som følger med emballasjen til Acrobat HD Ultra.



- Følg alle advarsler, advarsler og instruksjoner som er merket på produktet.
- Den tilkoblede strømkabelen er en frakoblingsenhet for elektrisk utstyr. Stikkontakten bør installeres nær utstyret og være lett tilgjengelig.
- Dette produktet er utstyrt med en 3-leders jordingsplugg som en sikkerhetsfunksjon. Denne pluggen har en tredje (jordings)pinne og kan kun plugges inn i en jordingstype veggkontakt. Om nødvendig, kontakt en elektriker for å bytte ut stikkontakten med en jordingstype stikkontakt.
- Ikke bruk Acrobat HD Ultra i, nær eller rundt vann. Acrobat HD Ultra er ikke designet for å gi beskyttelse mot kontakt med væsker av noe slag.
- Ikke bruk Acrobat HD Ultra i nærheten av brennbare væsker.
- Minst én gang i uken, rengjør Acrobat HD Ultra med en myk, tørr klut eller en elektrostatisk støvklut. IKKE bruk flytende rengjøringsmidler på plastoverflatene. Ingen ytterligere metoder for sterilisering eller rengjøring anbefales eller kreves.

- Dette produktet inneholder bevegelige deler. Vær forsiktig når du beveger den justerbare skyvearmen eller når du transporterer Acrobat HD Ultra for å unngå mulig skade på hender og fingre. Løft enheten ved hjelp av det innebygde bærehåndtaket.



Spesifikasjoner for Acrobat HD Ultra

Produktdimensjoner

20" LCD: 21" H x 19" B x 8"D (53 cm x 48 cm x 20 cm)

22" LCD: 21" H x 20"B x 8"D (53 cm x 51 cm x 20 cm)

24" LCD: 21" H x 22"B x 8"D (53 cm x 56 cm x 20 cm)

27" LCD: 21" H x 25"B x 8"D (53 cm x 63,5 cm x 20 cm)

Produktvekt

20" LCD: 9,34 kg / 20,60 lbs

22" LCD: 9,28 kg / 20,45 lbs

24" LCD: 9,62 kg / 21,20 lbs

27" LCD: 24,40 lbs / 11,07 kg

Vise

TFT Active Matrix LCD gjennomsnittlig levetid: 25 000 timer

Skjerm (*vanlig for 20", 22", 24" og 27" modeller)

* *Alle monitorspesifikasjoner kan endres uten forhåndsvarsel*

Oppløsning: 1600 x 900 (20" modell)

Oppløsning: 1920 x 1080 (22", 24" og 27" modeller)

Responsfrekvens: 5 millisekunder (20", 22" og 24" skjermer)

Responshastighet: 3 millisekunder (27" skjerm)

Normalt forstørrelsesområde

20" LCD: 1,25X (minimum) til 52,5X (maksimalt)

22" LCD: 1,37X (minimum) til 57,8X (maksimalt)

24" LCD: 1,5X (minimum) til 63X (maksimum)

27" LCD: 1,69X (minimum) 70,9X (maksimum)

Synsfelt (nærmodus): 0,31 (min); 13,7 tommer (maks)

arbeidsavstand (nærmodus): 17 tommer

Utvidet zoomforstørrelsesområde

20" LCD: 0,88X (minimum) til 191,7X
(maksimum) 22" LCD: 0,97X (minimum) til
210,8X (maksimalt) 24" LCD: 1,05X (minimum) til
230,0X (maksimum) 27" LCD: 1,19X (minimum)
til 258,8X (maksimum)

Synsfelt (nærmodus): 0,08 (min); 19,4 tommer (maks)
arbeidsavstand (nærmodus): 17 tommer

Videoutgangsopløsning på LCD

SMPTE 292M – HD 1080P 60/50Hz

Visningsmoduser

Farge, svart-hvitt, høykontrast positiv/negativ, Digital fargevalg (fem moduser)

Strømforsyning

Inngangsspenning/strøm: 120-240 VAC / 0,3-0,5A (nominell)

Frekvens: 60/50 Hz

Strømforbruk: 27W (nominelt)

Utstyrsklassifisering (IEC 601-1)

Beskyttelsestype: Klasse 1

Beskyttelsesgrad: Type B

Driftsmåte: Kontinuerlig

Driftstemperaturområde: 10-40°C / 50-104°F Lagrings-

/transporttemperaturområde: 0-60°C / 32-140°F

Forbedret syn



enhanced
vision
A VISPERO® BRAND

acrobat **HD**
ultra —
Flexibility for Any Task



Synshjelpemidler AS
Norges Blindforbund