

JOËLETTE KID BRUKERMANUAL



Kontaktinfo Sitski Norway AS: Imerslundveien 45, 2323 Ingeberg - olemorten@sitski.no - www.sitski.no

Denne manualen MÅ leses gjennom av ledsagerer FØR dere begynner å bruke produktet.

Les manualen nøye, og ta vare på den for senere bruk.

Informasjonen i denne manualen kan forandre seg etter hvert som produktet utvikler seg.

Joëlette *and* Co

by Ferriol-Matrat

INTRODUKSJON	P. 4
BRUK	P. 4
GARANTIER	P. 4
JOËLETTE KID	P. 5
HVORDAN HÅNDTERE JOELETTE KID	P. 5
GENERELL INFORMASJON	P. 6
<u>Teamet</u>	p. 6
<u>Ledsageren</u>	p. 6
<u>Passasjeren</u>	p.7
HÅNDBLING AV PRODUKTET	P. 9
<u>Nedoverbakker</u>	p. 9
<u>Vanskelige stier</u>	p. 9
<u>Svinger</u>	p. 9
<u>Sidehelling</u>	p. 10
INSTALLERING AV BARNET I JOËLETTE KID	P. 10
<u>Overflytting</u>	p. 10
JOËLETTE KID MED EN BRAKETT FOR MONTERING AV SKALLSETE	p. 10
<u>Sprengskisse av brakett for skallsete</u>	p. 11
<u>Innstallering av braketten for skallsete</u>	p. 12
<u>Grenseverdier for montering av skallsete</u>	p. 13
<u>Sikkerhet</u>	p. 14
SIKKERHETSVURDERINGER	P. 15
<u>Valg av stier</u>	p. 15
<u>Komfort</u>	p. 15
<u>Teamet</u>	p. 15
<u>Forberede turen</u>	p. 15
<u>Forsikring</u>	p. 16
<u>“Ryggsekk”</u>	p. 16
<u>Underveis på turen</u>	p. 16

<u>Sprengskisse av ramma til Joëlette Kid</u>	p. 17
<u>Sprengskisse av setet til Joëlette Kid</u>	p. 17
VALGMULIGHETER	P. 19
VEDLIKEHOLD	P. 21
VEDLIKEHOLD	P. 21
RENGJØRING	P. 21
DESINFEKSJON	P. 22
KONTROLLPUNKTER	P. 22
LAGRING	P. 23
ETTER BRUK	P. 23
AVFALL	P. 23
TEKNISKE DATA	P. 24
MONTERING OG DEMONTERING AV JOËLETTE KID	P. 27
MONTERING AV HODESTØTTE (TILBEHØR)	P. 30
MONTERING AV TREKK-ARMER (TILBEHØR)	P.31
INNSTILLING AV STØTDEMPER	P.32
PLASSERING AV JOËLETTE KID I TRANSPORTBAGGENE (TILBEHØR)	P. 33
KONTAKT	P. 34

INTRODUKSJON

Denne brukermanualen inneholder viktig info om hvordan man håndterer Joëlette Kid. For å sikre trygg bruk av produktet, les manualen nøye og følg alle sikkerhetsinstruksjoner.

Hvis du synes det er vanskelig å lese manualen på papir, kan du finne den som pdf fra nettsiden www.sitski.no Pdf manualen kan forstørres, slik at den er bedre å lese for deg.

BRUK

Kun bruk Joëlette Kid når den er i god stand. Ellers kan du utsette deg selv eller andre for risiko. Listen under er ikke uttømmende, men kan vise noen situasjoner som kan påvirker bruken av hjelpemiddelet.

Du bør straks avslutte broken av din Joëlette Kid hvis den ikke fungerer pga for eksempel:

- Feil med bremsene
- Feil med setelåsen bak ryggen
- Feil med ramma
- Feil dekktrykk
- Feil med hodestøtten eller trekk-armene
- Feil med fothvileren
- Feil med rammen
- Ødelagte kabler eller virer
- Mangler låsepinner
- Unormale lyder
- Ødelagt- eller løs støtte

GARANTIE

Joëlette Kid har 2 års garanti. Joëlette Kid må brukes i henhold til brukermanualen, og vedlikeholdes og holdes i orden som beskrevet i dette dokumentet.

Det er risiko for ulykker og tap av forsikring dersom vedlikehold og bruk er kritikkverdig (side20)

For sikkerhet og for å unngå ulykker som følge av feil, er det viktig at produktet sjekkes skikkelig, minst en gang hvert år. Da må det sjekkes bremses, utstyr og koblinger, samt alle bevegelige komponenter.

JOËLETTE KID

Joëlette Kid er en terrengvogn som gjør det mulig for barn med bevegelseshemming å komme seg ut på tur, løpeturer og ekspedisjoner i vanskelig terreng ved hjelp av en eller flere ledsagere.

Joelette Kid passer for barn fra 9 mnd alder og oppover. Maksvekt for bruker er 25kg. Barnet må være i stand til å holde hodet oppe, fikse overkroppen og holde seg i sittende stilling for å bruke standardenheten. Hvis lavere funksjonsnivå, må det monteres et skallsete med mer støtte.

Takket være hjulene på rekke og det fabelaktige dempesystemet, kan Joëlette Kid komme seg frem der ingen andre rullestoler eller vogner kommer frem : løyper, stier, fjellet, utenfor stier...

Styret for ledsager gjør det enkelt å kjøre barnet, siden vekten hviler på hjulet. Retningsforandringer gjøres lett ved å vippe opp framhjulet.



Fra enkle turer til veldig krevende turer, inkludert løpeturer, stier eller maraton terrenget eller fjellturet. Joelette Kid kan tilpasses ulike bruksområder avhengig av motivasjon og mål, fysisk kapasitet hos barn eller ledsager(e)

Trekk-armene som kan monteres foran, gjør det mulig å håndtere svært vanskelig terreng. Med to ledsagere kan dere praktisk talt komme dere frem overalt!!

Denne brukermanualen inneholder viktig info om håndtering og bruk av Joëlette Kid. For å sikre riktig, effektiv og trygg bruk, les manualen nøye og følg alle anvisninger og råd.

Skader og feil forårsaket av uoppmerksomhet, dårlig vedlikehold, eller at man ikke har lest manualen, gjør at garantien ikke gjelder. Ikke forsøk å gjøre noe med produktet som ikke er beskrevet i manualen.

Bruken av Joëlette Kid er ledsagernes fulle og hele ansvar.

HVORDAN HÅNDBERE JOËLETTE KID

For å være sikker på at passasjeren er trygg, bør ledsagere være i brukbar fysisk form.

Uansett behøver du ikke være "proof" for å håndtere den på en trygg måte. The Joëlette Kid kan også brukes på hyggelige turer på enklere stier.

Bruken av Joëlette Kid krever litt tekniske ferdigheter og litt øvelse i begynnelsen. Så vi anbefaler at dere vender dere til produktet i lettere terreng og øker vanskeligheten etter hvert.

GENERELL INFORMASJON

Teamet

Joëlette Kid kan håndteres av en ledsager. Men en ekstra ledsager foran vil øke fremkommeligheten betraktelig i vanskeligere terreng. Så vurder turen nøye med tanke på antall ledsagere



LEDAGER

Ledsager sikrer balansen til Joëlette Kid. Han sørger for at den er vater og at brukeren har en god sittstilling i ulikt terreng. Ryggen på setet bør være litt bakover. Det er komfortabelt og gjør det lettere med retningsforandringer.

Når stolen er i balanse, kan ledsager regulere høyden på "styret" slik at han får en god arbeidsstilling tilpasset egen høyde og komfort.

Ledsager er også ansvarlig for rutevalget. Han må vurdere terrenget, og bestemme seg for veivalg. Han må være obs på hindringer og prøve å unngå dem eller mestre dem. Man kan tippe stolen bakover (løfte framhjulet), for å komme over hindringer på veien.



Tilpasse "styret" når Joëlette kid star rolig:

Når støtta er på kan du rolig tilpasse høyden på håndtaket / styret for å få en god arbeidsstilling som ledsager.

Hvis terrenget endrer; det går bratt opp eller ned, kan være lurt å endre høyden på håndtaket for å få en bedre arbeidsstilling.

Advarsel : Stopp helt og stå i full balanse, før du regulerer høyden på håndtaket. Hvis du gjør dette i fart, risikerer du å velte og håndtaket kan falle av.

PASSASJEREN

Passasjerer må si i fra til ledsager hvis han føler ubalanse eller ubehag på turen. Det blir viktig å justere sittestilling og transport, slik at turen blir trygg og fin; både for ledsager og passasjer.

Det er ingen selvfølge at alle barn med funksjonshemming ønsker å bruke Joelette Kid. De mister noe av



egenmestringen og selvstendigheten de har i egen rullestol. Her er alt avhengig av ledsager. Støtdemperen og hjulene reduserer støt og vibrasjoner, slik at passasjerer får god sittekomfort på turen.

Start and stopp

Passasjerer må alltid bruke hjelm når han bruker Joelette Kid.

Når passasjerer er sikkert plassert og sikret i setet, gå på siden mens du holder i seteryggen. I denne posisjonen kan du åpne eller lukke sidestøtten.



Etter turen, hold i seteryggen, gå på siden av Joeletten og åpne støtten. Se til at underlaget er jevnt og at Joelette Kid står stødig.

Du må hele tiden være forsiktig å stå i nærheten av passasjerer, selv om du har satt på støtta. Dette er viktig- helt til passasjerer er ute av hjelpemiddelet. Støtta er bare en hjelp ved inn og utstigning og bidrar til å holde Joelette Kid vedlike. Den hindrer ikke produktet å velte!



Innstilling

Før turen – se at setet sitter godt fast på ramma.

Tilpass høyden på fotbrettet med hendelen på høyre side.

Juster vinkelen på fotbrettet så det passer med brukeren. Du kan enkelt gjøre dette med å bruke en umbrako-nøkkel

Tilpass hodestøtten (tilbehør) slik at høyden blir riktig. Sørg for en god plassering av hodestøtten for å unngå overstrekk av nakken og god sikring for hodet. Hodestøtten skal være i ca ørehøyde.



Reguler sittevinkelen ved å regulere hjulene som fikserer armlenene på seteenheten.

TEKNIKK-TIPS



NEDOVERBAKKER

I nedoverbakker, bruk ledsagerbremsen for å kontrollere farten. Følg ekstra med på balansen for å unngå velt og usikre situasjoner. En god ledsager:

- Håndterer bremsen mykt, og unngår brå bevegelser.
- Holder armene i hoftehøyde- med og griper godt rundt håndtaket.

PÅ VANSKELIGE STIER

På vanskelige stier og kritiske passasjer:

- En ledsager foran er nødvendig. Ledsagerne må kommunisere godt.
- Da er trekk-armene foran et godt og viktig tilbehør.
- Du må passe på passasjerens føtter, og aldri trekke i disse for å komme over hindre.
- Hvis dere må løfte Joëlette Kid med frontarmene, ta tak så nær passasjerens som mulig for å minske belastningen og unngå skader på utstyret.
- Det er viktig med fokuserte og oppmerksomme ledsagere for å sikre sikkerheten.

Hvis passasjerens frykter støt, vær forsiktig når dere passerer hindringer eller trapper. Prøv å bremse brå bevegelser og samarbeide om en behagelig reise.

SVINGER

Joëlette Kid har fikserte hjul. For å svinge, må du lene stolen på bakhjulet. Utstyret er vel balansert, så det er ikke tungt å gjøre dette.

I SIDEHELLING

I sidehelling, må setet til Joëlette Kid være horisontalt, for at vekten alltid kommer rett over hjulet. Det anbefales å bruke frontarmer og to ledsagere i vanskelig og skrått terreng.

Dette var grunnleggende info om broken av Joëlette Kid. Nå er det opp til deg å teste den. Begynn med lett terreng, og øk gradvis til vanskeligere prosjekter.

Husk at barnets behagelighet og sikkerhet er hovedfokuset. Tilpass turen!!



INNSTALLERING AV BARNET I SETET

OVERFLYTNING



Når du setter på støtta, sørg for at terrenget er flatt. Plasser barnet i så god posisjon som mulig og fest alle stropper. Ha alltid en hånd på hjelpemiddelet til du har kommet deg i ledsagerposisjonen bak på enheten.

Vær forsiktig og alltid ha en hand på hjelpemiddelet når du tar støtta på eller av.

Sørg for at Joëlette Kid alltid star stabilt

Husk alltid å ta det rolig når du installerer barnet i setet. Tilpass overflytningen og kommunikasjon til brukerens funksjonsnivå. Ta det rolig, og snakk med barnet om hvordan dere skal gjøre dette sammen. Han eller hun vet ofte best selv, hva slags hjelp som trengs

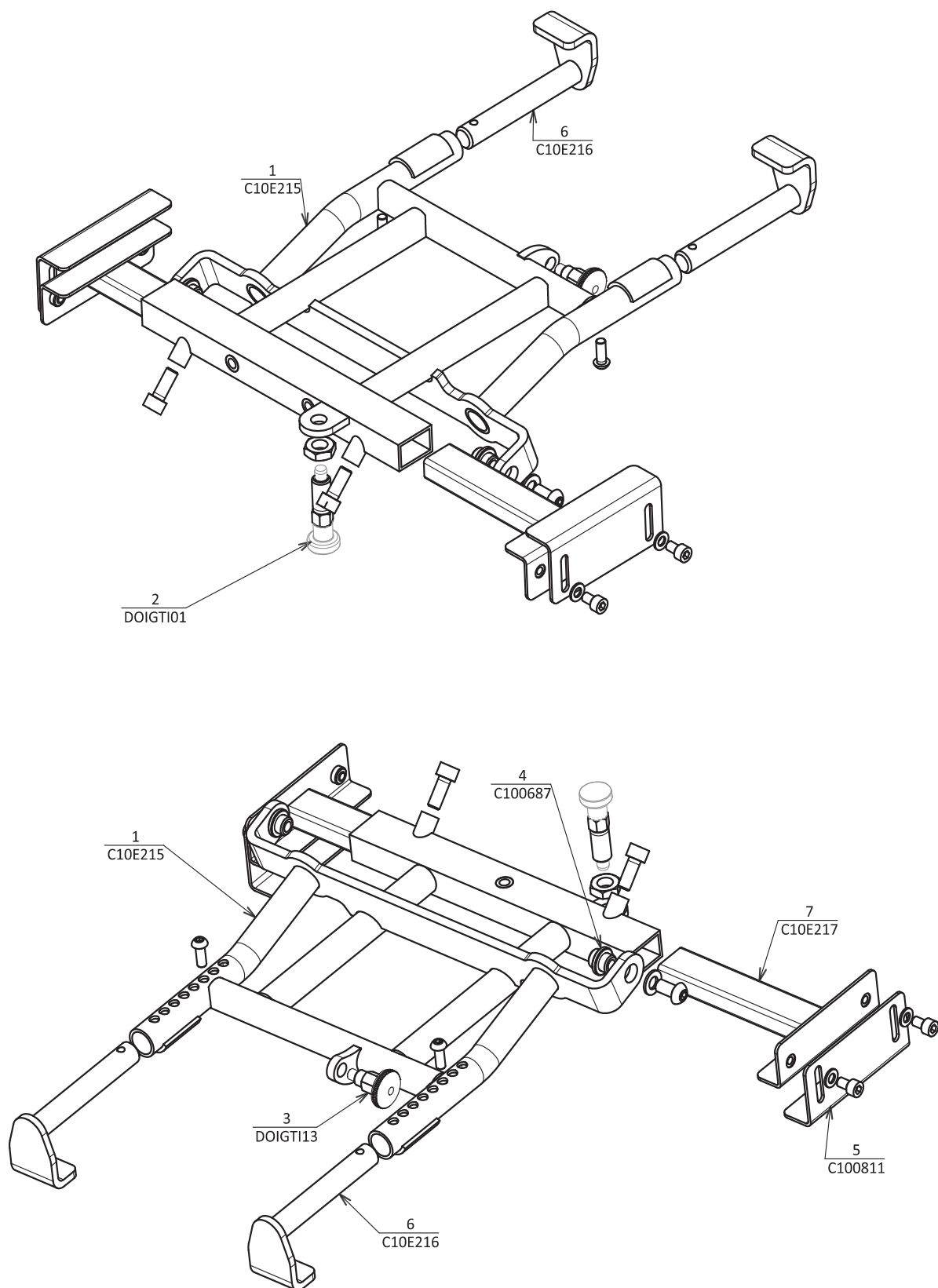
JOËLETTE KID MED BRAKETT FOR SKALLSETE

Braketten kan tilpasses alle bilseter eller andre skallseter inntil en viss størrelse. Det må kanskje gjøres noen små tilpasninger. Følg retningslinjene for å sikre god montering av skallsete. Det er opp til hver enkelt hvordan de sørger for å tilpasse setet til braketten.

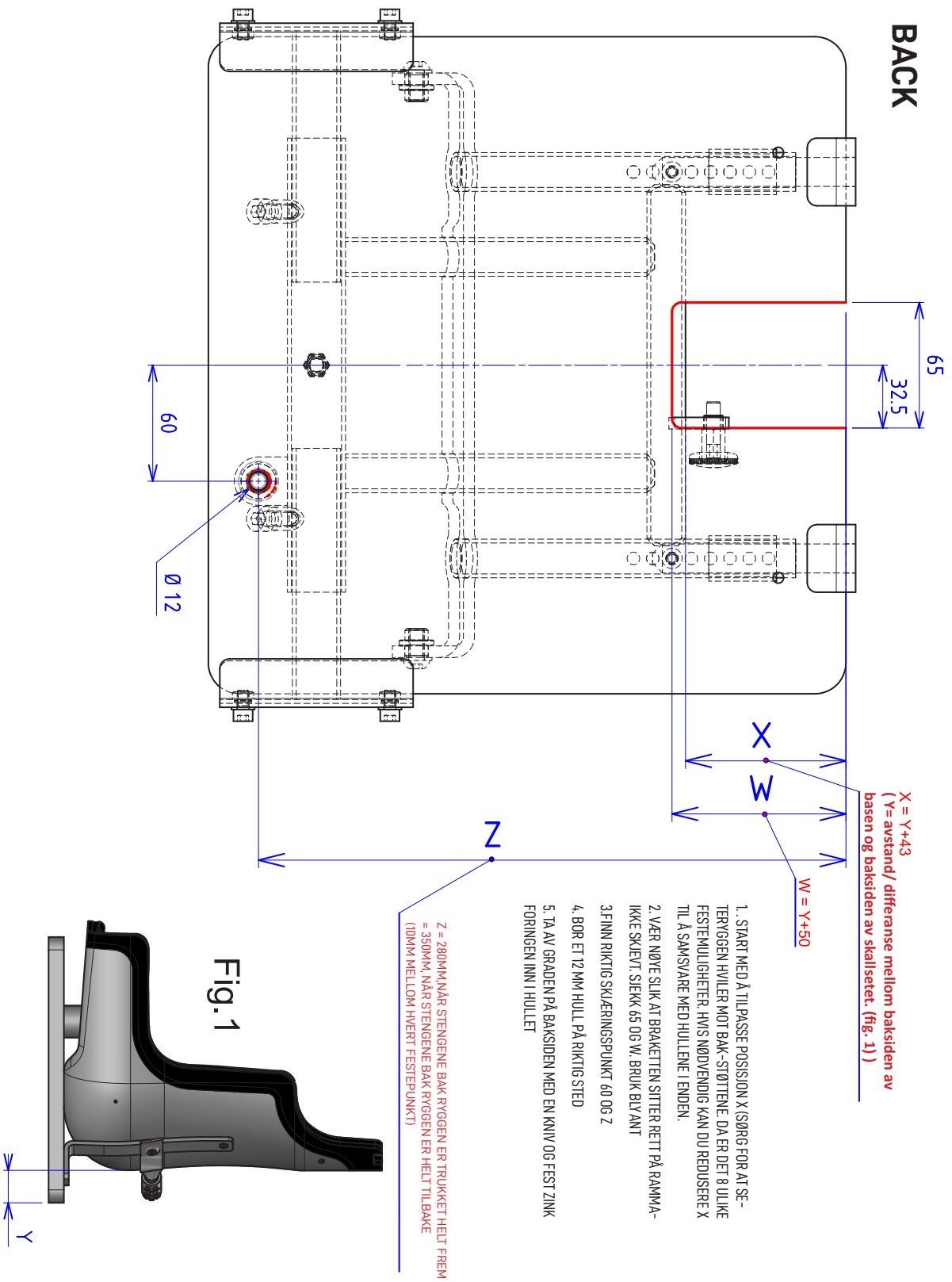
Skallsetet må være fastmontert før passasjeren kan sette seg i setet. Følg alle sikkerhets-anvisninger.



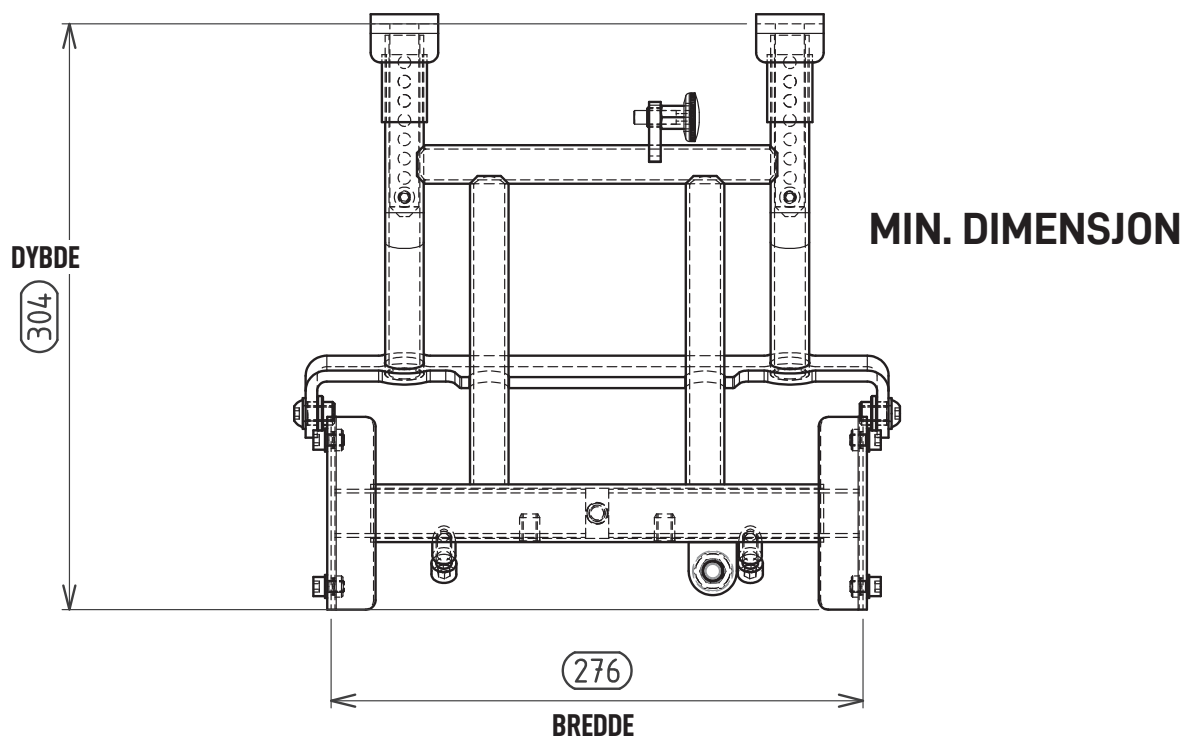
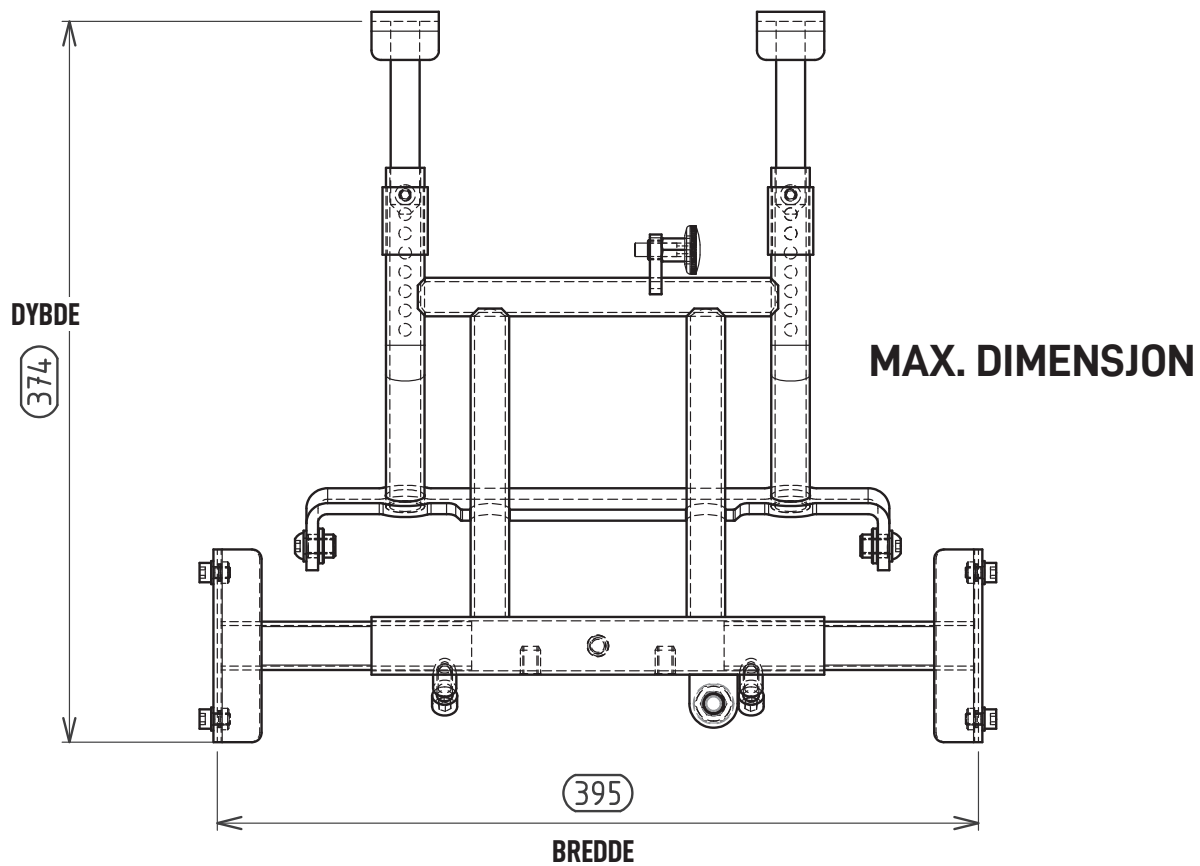
SPRENGSKISSE AV BRAKETT FOR SKALLSETTE



MONTERING AV BRAKETT FOR SKALLSETET

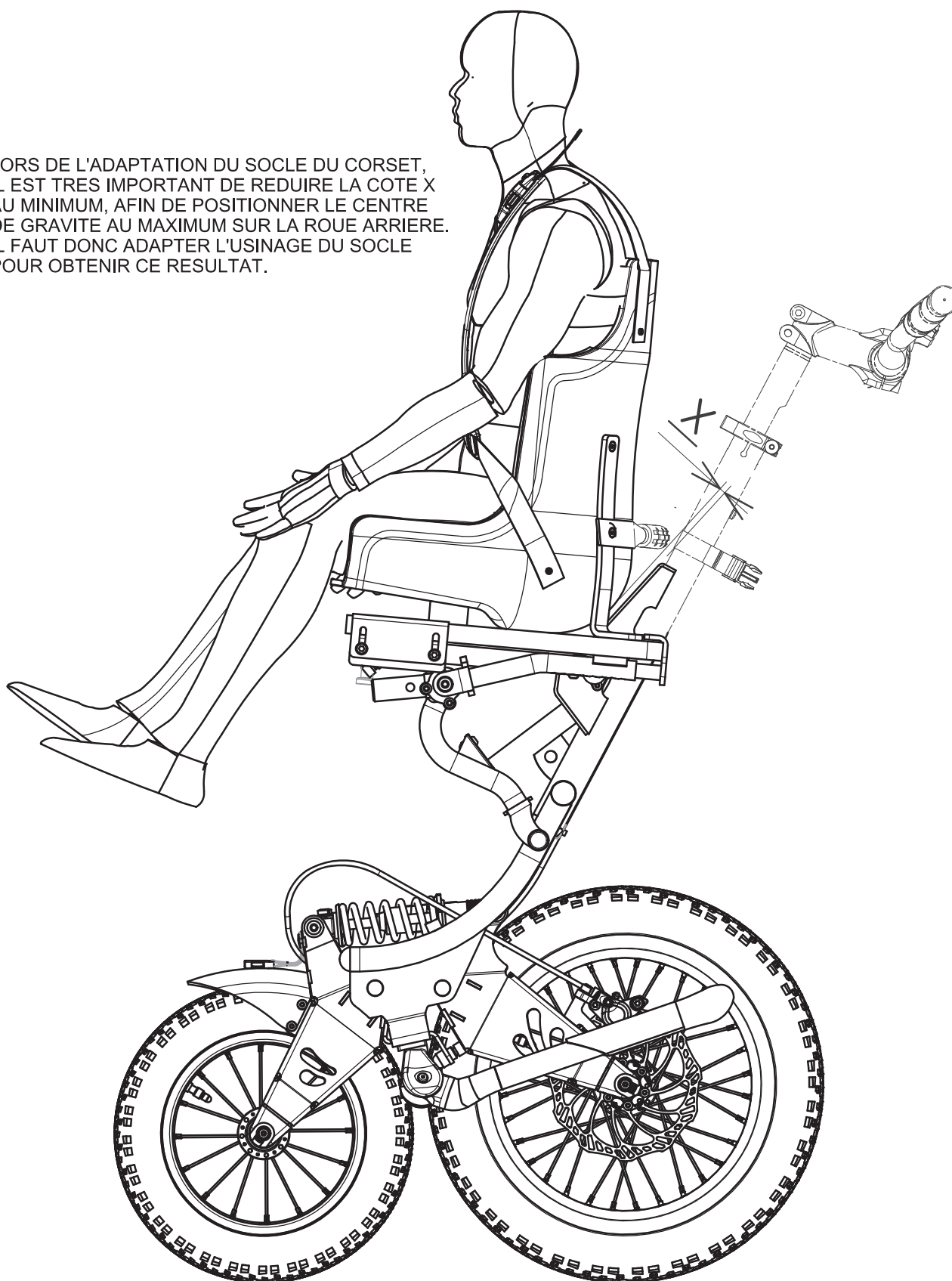


MINIMUM- OG MAKSIMUM STØRRELSE PÅ SKALLSETET



SIKKERHETS INSTRUKSJONER

LORS DE L'ADAPTATION DU SOCLE DU CORSET, IL EST TRES IMPORTANT DE REDUIRE LA COTE X AU MINIMUM, AFIN DE POSITIONNER LE CENTRE DE GRAVITE AU MAXIMUM SUR LA ROUE ARRIERE. IL FAUT DONC ADAPTER L'USINAGE DU SOCLE POUR OBTENIR CE RESULTAT.



VALG AV TUR

VALG AV TUR

Før dere starter på turen, må dere gjøre forundersøkelser for å sikre at terrenget vil være fremkommelig for teamet og passasjer. Enkelte passasjer og hindringer som er lett å passere for en fotgjenger, kan være teknisk vanskelig å komme forbi med Joëlette Kid.

Når det er sagt; ikke tro at stiene må være tilrettelagt. De aller fleste stier og turer blir tilgjengelige med Joëlette Kid!

Hvis du vil være sikker på at turen er fremkommelig og grei, kan du sjekke ut med din mountainbike. Joeletten kommer i hvert fall frem alle steder der en mountainbike kommer frem. Vanskelige partier med større steiner, trestammer og bratthet, krever bare større teknisk kompetanse hos teamet- og muligens litt bedre form.

Ikke overvurder egne evner; en vanskelig tur vil vanligvis kreve en ledsager foran for bedre fremkommelighet og større sikkerhet.

KOMFORT

Passasjerens komfort og trygget er veldig viktig. Er stillingen vond eller at man blir utslitt av for tung tur, kan dette ødelegge turoplevelsen. Før turen; sjekk alltid at passasjeren sitter så godt som mulig ved å:

- stille inn fothviler og hodestøtte
- sjekke at bekledning sitter godt, at de ikke gnager eller har kommet ut av posisjon under forflytning
- vær obs på evt skaderisiko, hvis passasjeren skulle komme bort i bevegelige deler, eller klemme seg under turen

TEAMET

Teamet består av minst en ledsager som er fysisk i stand til å håndtere Joëlette Kid.

Ikke undervurder at du vil ha nytte av et visst nivå med fysisk form og tekniske ferdigheter.

FORBEREDE TUREN

- Sjekk ut forholdene på forhånd.
- Velg turmål ut fra egen fysisk kapasitet og tekniske ferdigheter
- Sjekk at Joëlette Kid er i god stand- særlig det mekaniske
- Sjekk værforholdene. Ikke bruk E-Joëlette i tordenvær. Den er jo av metal... Vær også obs på at mange stier kan bli veldig glatte under regnvær, så vær obs.
- Meld fra hvor dere går, jmf «Fjellvettsreglene»
- Husk frontarmene hvis dere skal på tur i tøffere terreng.

FORSIKRING

Ledsager må være til å stole på; ha en tillitsforsikring ift bruker. Vanligvis trengs ingen spesialforsikring for å bruke Joelette Kid på tur, men dette kan etter-sjekkes hos ditt eget forsikringsselskap. Dette er ledsagers ansvar- fordi det kan være ulik praksis i ulike land.

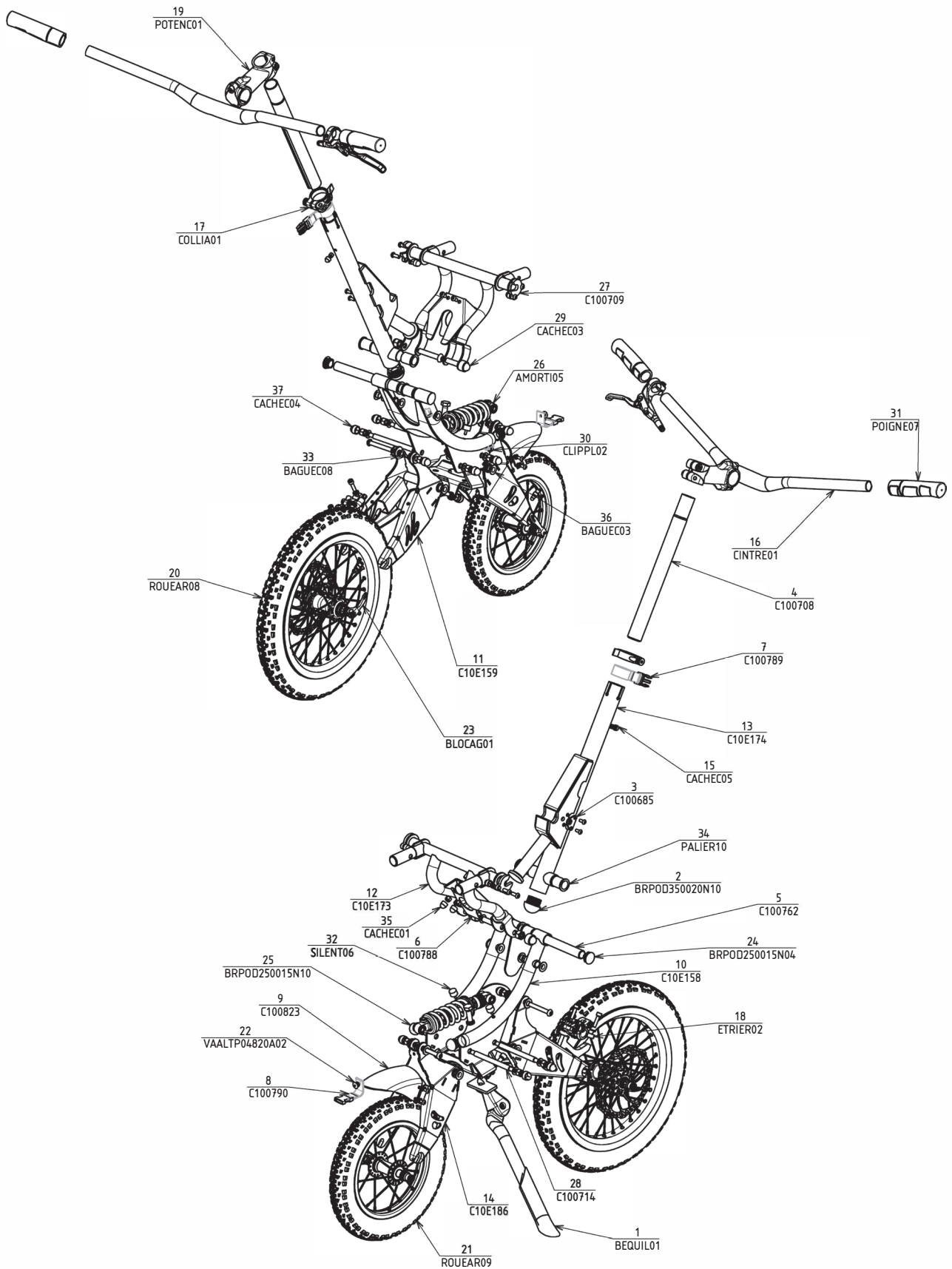
«RYGGSEKK»

- Pakk med deg utstyr som vanligvis er nyttig å ha med på tur (kart, førstehjelp. Teppe, lykt, vann, mat, mobiltelefon etc)
- Ha med mobil for å kunne ringe hjelp hvis krise (112)
- Rep-sett med smådeler, lappesaker, pumpe, litt verktøy kan være kjekt å ha med, særlig på lengre turer.
- For passasjerer som fryser let, ta med varme klær, voter, lue, regntøy etc. En regn-poncho vil også beskytte Joelette Kid under regnvær.

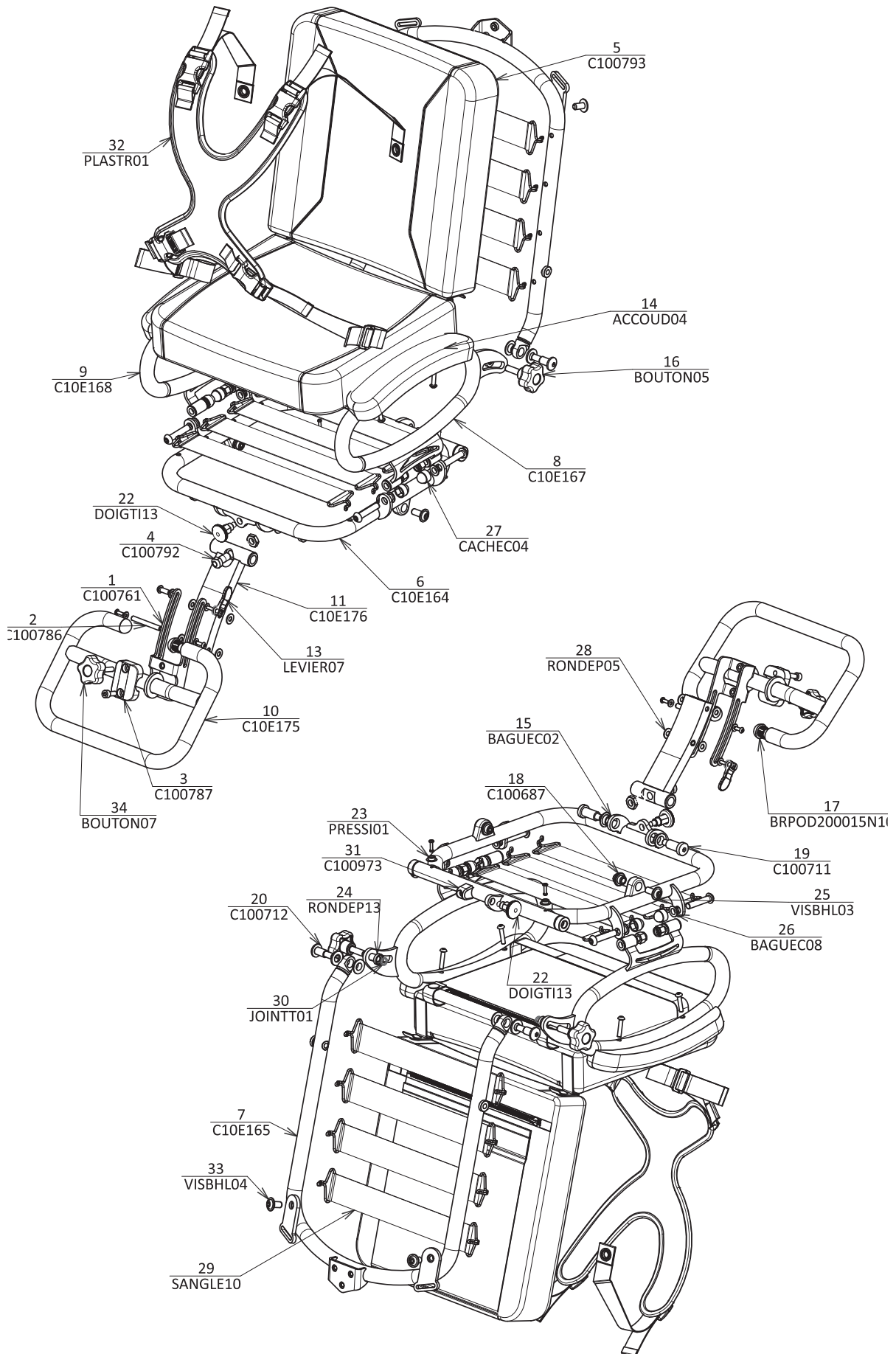
UNDERVEIS PÅ TUREN

- Sykkelhjelm for passasjer
- Godt fottøy for ledsager(e).
- Sørg for at frontarmene er godt festet, særlig før vanskeligere turer. Sjekk bremsene FØR nedoverbakker.
- Hold Joeletten i balanse og vater uansett terreng du ferdes i.
- Styret bak skal helst være rundt hoftehøyde.
- Ta en pause før dere blir slitne. Husk; dere skal hjem igjen også
- Ikke gå for fort. Se deg godt for, så du ikke glir og faller. Det kan skade passasjerer og utstyret
- Ikke glem å kommunisere klart og godt, særlig når terrenget er vanskelig
- Vær obs hvis du går foran med stor sekk. Reimer må ikke tulle seg inn i frontarmene på Joeletten.
- Vær oppmerksom på passasjerer; særlig hvis det er kaldt og vått.
- Forlat alder Joelette Kid og passasjerer når hjelpemiddelet står på støtta.
- Husk at vanligvis skjer ingen uhell i vanskelig terreng, men i rolige øyeblikk der alle er uoppmerksomme.

Sprengskisse av Joelette Kid ramme



Sprengskisse av Joelette Kid sete



TILBEHØR



HODESTØTTE

Justerbar til barnets størrelse, inkluderer festemateriell.



FRONTARMER

Enkelt tilbehør som festes til Joeletten under setet. Fordel i røft terreng- der en ledsager nummer to kan trekke eller løfte hjelpemiddelet.



PARASOLL

Monteres på seteryggen eller "styret". Den kan vris i ulike posisjoner, og beskytte mot regn eller sol.

Kan lagres i sekk underveis på turen.



TRANSPORT-BAGGER

Polstrede bagger for å beskytte hjelpemiddelet mot støt.

Baggene har skulderstropp

Den ene baggen skal lagre rammen, og den andre setet med setepute.



SKJERM

Festes til hjulet for å hinder sølesprut.



FOTPUMPE

For å fylle luft i dekke i tilfelle punktering.

REKLAMEPLATER

For å gjøre din Joelette Kid mer personlig- med navn eller logo etc.

FLASKEFESTE

Holder for vannflaske og vannflaske.

REPSET

For å lappe et flatt dekk.

VEDLIKEHOLD

VEDLIKEHOLD

Vedlikehold er alt du gjør for å holde din Joelette Kid i orden, for å sikre at den viker godt og er klar for turer. Vedlikehold dreier seg om alt fra daglig vask og sjekk, inspeksjoner og etter-stramminger, småreparasjoner og rens av stoff.

Minst en gang i året bør du ta en grundig sjekk av produktet; uavhengig av bruksfrekvens. Bruker du produktet mer enn en gang per uke, bør du legge inn to grundige sjekker årlig.

Vedlikeholdet er omtrent som for en terrengsykkel.

Du bør sjekke :

- luftrykk
- bremsesystemet, særlig statur på bremseklosser. En “myk” bremsehendel gir ikke optimal bremsing og bør strammes. Det skal oppnås maks brems før hendelen treffer røret på «styret».
- sjekk at alle låsepinner er intakt.
- Hvis bremsehendelen er treig, og bremsevirene er i orden, kan det være nødvendig å etterfylle bremsevæske i hoved-sylinderen. Dette kan skaffes i en sykkelbutikk.
- sjekk oljenivået i det hydrauliske systemet, Hvis nødvendig kan du kontakte profesjonelle i en sykkelbutikk for å få justert og etterfylt olje.
- Vi anbefaler at du overlater justeringer av det hydrauliske bremsesystemet til en sykkelforhandler, men vi kan tilby service eller sende deg det du trenger.

I pakka vil du finne en rød eller oransje plastikk foringer som du kan sette mellom bremseskivene hvis du skal demontere hjulet.

Vi anbefaler at du alltid har med deg rep-sett og lappesaker.

En sykkel- eller motorsykkelforhandler kan utføre vedlikehold.

CLEANING

Når du skal rengjøre Joelette Kid, vær oppmerksom på følgende :

- Bruk bare fuktig klut og mildt vaskemiddel.
- Bruk ikke etsende middel eller skuremiddel.
- Ikke bruk høytrykksvasker.
- Siden setetrekket er limt, vask bare overflaten.

DISINFEKSJON

Spray eller klut- bruk et vel testet product som er godkjent, En liste over godkjente midler kan du finne her: <https://www.rki.de>.

INSPEKSJONSPUNKTER

Her er en liste over punkter i forhold periodisk vedlikehold.

Dette gjøre før hver gang du skal benytte Joëlette Kid

SJEKKPUNKT	HVA	HVIS IKKE FUNKER
Setelåssystemet bak seterygg (indexing finger)	Sjekk at den beveger seg fritt, og at setet fester seg skikkelig.	Kontakt oss
Dekk	Sjekk at de er uskadde	Kontakt en sykkelbutikk
	Sjekk luftrykket at det er tilstrekkelig luft, men ikke for mye heller	Pump dekkene til riktig dekktrykk (se kapittelet «Tekniske data»). For å lappe slangen, kontakt en sykkelbutikk
Se at alle låsepinner er der	Sjekk at du har låsepinnene til front armene hvis du har det tilleggsutstyret.	Kontakt oss
Setet og setestropper	Sjekk at trykknappene fungerer. Sjekk at sømmer og remmer er i orden.	Kontakt oss

Regelmessig

SJEKKPUNKT	HVA	HVIS IKKE FUNKER
Alle polstrede deler	Sjekk at seteputa er i orden og tborrelåsen som holder setet inn til seteryggen er ok	Kontakt oss eller en salmaker
Bremseser	Sjekk at bremseskivene ikke er utslitt	kontakt en sykkelbutikk
	Sjekk bremsevæsknivået i hoved-sylinderen	Kontakt sykkelbutikk

LAGRING

Hvis du skal lagre din Joelette Kid over vinteren, vær obs på dette:.

Vi anbefaler lagring i en temperatur rundt 15 grader; unngå veldig varme eller kalde forhold for å ta best mulig vare på produktet og tilbehøret.

Bør lagret tørt og godt ventilert sted, beskyttet mot vær, vind og sol.

Fyll gjerne litt ekstra luft i dekkene

ETTER BRUK

AVFALL

- Plast og papp etter transport kan resirkuleres.
- Alle metalleder kan resirkuleres.
- Plastikk deler kan resirkuleres.
- Kassering av produkt må skje i samsvar med nasjonale retningslinjer

TEKNISKE DATA

Disse dataene gjelder standard konfigurasjon av Joëlette Kid.

Dette kan forandre seg med tilbehør

Målene kan avvike med ± 10 mm.

TILLATTE GRENSER FOR BRUK OG LAGRING	
Tillatt emp intervall for bruk	fra -25°C to +50°C
Anbefalt temp for lagring	15°C

BAKHJUL	
Dekkstørrelse	16" x 1.9"
dekktrykk	Vi anbefaler å bruke øvre sikt av dekktrykk intervall preget på dekkets side.

FORHJUL	
Dekkstørrelse	12" x 1.9"
dekktrykk	Vi anbefaler å bruke øvre sikt av dekktrykk intervall preget på dekkets side.

Dimensjoner

	KID (UTEN HODESTØTTE, STYRET PÅ LAVESTE NIVÅ)
Total høyde	1031mm
Total bredde	620mm
Total lengde	860mm
Sete høyde	715mm
Setebredde	330mm
Setedybde	270mm
Min. sete tykkelse	50mm
Ryggstø høyde	350mm
Min. setetykkelse ryggpute	50mm
Ryggvinkel sete	90° à 110°
Setevinkel	6°
Armhviler høyde	130mm
Armhviler lengde	225mm
Avstand fothviler- sete	de 180mm à 300mm
Bakke-klaring	400mm
Rammestørrelse lagring	737(L) x 528(l) x 290(h)
Setestørrelse lagring (uten puter)	490(L) x 372(l) x 110(h)
Putestørrelse lagring	318(L) x 315(l) x 125(h)

WEIGHT			
	Ramme	Sete (uten hodestøtte- med puter)	Brakett
Vekt	8.2 kg	4 kg	1.8 kg

BARN + SETE	
MAKS	25 Kg

MONTERING AV JOELETTE KID (MED SETE)



1. Sett på støtta, og sette ramma på hjulene. Løsne stroppen i fronten, og løft stanga til det sier "klikk". Sjekk at rammen er skikkelig låst.



2. Løsne klemma til styret og sett styret på plass. Stram låsen skikkelig bra.

3. Ta ut setet og bøy fothvileren fremover.

FEST KLEMMEN SÅ HARDT AT STYRET IKKE VRIR SEG UNDER NOEN OMSTENDIGHET



4. Putt setet inni frem-gaffelen, se at du treffer på begge sider.



5. Tilt setet bakover mens du holder låsepinnen ute.



6. Fold arm-hvilerne utover, og rett opp seteryggen



7. 8. Fest arm-hvilerne til seteryggen med skrubboltene. Her regulerer du ryggvinkelen.



8. 9. Plasser seteputene på setet. Fest trykknappene til seterammen, og fest ryggputa ved å trekke seteklaffen over seteryggen. Denne festes med borrelås.



9. Tilpass ledsager-”styret” så du har en god arbeidsstilling.

Din Joëlette Kid er klar til bruk!

Demontering av Joelette Kid skjer i motsatt rekkefølge

For å skille rammen fra setet, gjør som på dette bildet



En video er tilgjengelig på vår webside og på you-tube



INNSTALLERING AV HODESTØTTE (TILBEHØR)



1. Plasser hodestøtten mellom ryggen og plastikkdelen og feste den med bolten.



2. Tilpass høyden.



3. Tilpass vinkelen



INNSTALLASJON AV FRONT ARMENE



1. Plasser armen inn i røret på underside av setet.



2. Vri røret slik at hullene samsvarer.



3. Sett på plass låsepinnene og sørg for at de er låst skikkelig.

TILPASSNING AV DEMPER



Du kan stille inn hardheten på demperen og også returhastigheten på demperen. Det er en hjul for hardhat på baksiden av fjæra, og for returhastighet på fremsiden.

PAKKING AV JOELETTE KID I TRANSPORTBAG (TILBEHØR)



1. Plasser rammen i baggen og legg styret på toppen med røret oppover

2. I bag nummer to; putt setet og putta

Advarsel : Når du bretter sammen og lagrer Joëlette Kid, pass på at du ikke klemmer eller overstrekker bremsekablene. Kabelbrudd og slitasje er ikke dekket av garantien

KONTAKT

NØL IKKE MED Å KONTAKTE SITSKI NORWAY OG TEAMET “JOËLETTE AND CO” FOR SPØRSMÅL



olemorten@sitski.no



0047 97111880

www.sitski.no

Følg Joëlette's Community på sosiale medier og også Sitski Norway!



@FERRIOL-MATRAT – RETTIGHETER

This manual is protected by the law of 11 March 1957 on literary and artistic property, supplemented by the law of 3 July 1985 and by all copyright agreements. In accordance with these laws and conventions, no reproduction, total or partial copying of the manual, programs or systems is authorized without the prior written consent of FERRIOL-MATRAT. FERRIOL-MATRAT reserves the right to revise and improve these products. This publication describes the status of the product at the time of publication and does not prejudice any changes it may undergo.