

# GTLE



**OBS** 

Les bruksanvisningen nøye før du bruker denne trappeheisen. Hver operatør må ha lest og forstått disse instruksjonene.

Innholdet i denne dokumentasjonen utgjør ikke grunnlag for rettigheter av noe slag.

# BRUKSANVISNING

GTLE  
06 | 2022

Forhandler av heisanlegg :



## Innholdsfortegnelse

1. Forord .....	1
2. Tiltentk anvendelsesområde.....	2
2.1. Omgivelsesforhold: .....	2
2.2. Bestemmelser for transport .....	3
2.3. Utelukkelse av garanti og ansvar.....	3
3. Operatør kvalifikasjoner.....	3
3.1. Montør.....	3
3.2. Operatør.....	3
3.3. Servicetekniker.....	3
4. Generell produktbeskrivelse .....	4
5. Sikkerhetsforskrifter.....	5
6. Trappeheisstruktur og driftsalternativer .....	8
6.1. Mulige kontroller.....	8
6.2. Plattformheis struktur .....	9
6.3. Service tilgang.....	10
7. Driftsalternativer for trappeløft på plattformen.....	10
7.1. Drift ved hjelp av ekstern kontroll.....	10
7.2. Drift ved hjelp av fjernkontroll .....	11
7.2.1. Aktivere/deaktivere nøkkellås.....	11
7.3. Drift på plattformtrappeheisen .....	12
7.3.1. Betjening med kabelfjernkontroll .....	12
8. Bruke trappeheisen .....	12
8.1. Tilkalle og sende Plattform .....	12
8.2. Kjører inn på plattformen.....	12
8.3. Kjøre i trappeheisen .....	13
8.4. Flytte plattformen inn i parkeringsposisjon.....	13
9. Funksjonaliteten til displayet.....	14
10. Prosedyre etter en ikke-planlagt shutdown .....	15
10.1. Bruk av nødsveiv .....	15
10.2. Evakuere en person fra trappeheisen .....	16
11. Informasjon om lading.....	17
11.1. Koble trappeheisen fra strømforsyningen .....	17
11.2. Automatisk utkobling.....	17

11.3.	Batterilader .....	18
11.3.1.	Laderens driftstilstand.....	18
12.	Sikkerhetsinnretninger .....	19
12.1.	Sikkerhetsbarrierer og påkjøringsrampe .....	19
12.2.	Sideavstengning .....	19
12.3.	Fangapparat .....	<b>Feil! Bokmerke er ikke definert.</b>
12.4.	Klemsikring .....	<b>Feil! Bokmerke er ikke definert.</b>
12.5.	Kontaktbryter på påkjøringsrampene .....	19
12.6.	Nødstopknapp .....	19
12.7.	Nødanrop via akustisk signal på heisen.....	19
13.	Tilbehør .....	20
13.1.	Nødtelefon .....	20
13.2.	Trådløs veggbryter.....	20
13.3.	Håndholdt fjernkontroll .....	20
13.4.	Kabel fjernkontroll .....	20
13.5.	Fremre påkjøringsrampe.....	21
13.6.	Sammenleggbart sete.....	21
14.	Mulige feil .....	22
15.	Demontering og avhending .....	28
16.	Installasjon og igangkjøring .....	28
17.	Instruksjoner for vedlikehold .....	29
18.	Vedlikeholdshåndbok.....	30

## Liste over muligheter

Figur 1: Kontroll på heisen.....	8
Figur 2: Fast montert ekstern fjernkontroll .....	8
Figur 3: Fjernkontroll .....	8
Figur 4: Ekstra kabelfjernkontroll for sammenleggbart sete .....	8
Figur 5: Trappeheisstruktur .....	9
Figur 6: Servicedeksel på baksiden av løfteenheten.....	10
Figur 7: Nødsveiv satt inn.....	15
Figur 8: Tilbakestill .....	17
Figur 9:Lader.....	18

## Liste over tabeller

Tabell 1: Liste over kontroller.....	8
Tabell 2: Plattform trappeløft struktur.....	9
Tabell 3: Driftsalternativer for ekstern kontroll.....	10
Tabell 4: Driftsalternativer for ekstern kontroll.....	11
Tabell 5:Driftsmuligheter på heisen .....	12
Tabell 6: Driftsalternativer for kabelfjernkontroll .....	12



## 1. Forord

Kjære leser,

Vi vil gjerne gratulere deg med kjøpet av denne moderne trappeheistypen GTLE og samtidig takke deg for tilliten til produktet vårt. For å betjene denne plattformheisen trygt, er det nødvendig med enkel kunnskap, som følger av disse originale bruksanvisningene. Informasjonen presenteres i en kort, klar form. Les disse bruksanvisningene nøye for å bli kjent med produktet så raskt som mulig.

Følg sikkerhetsinstruksjonene som er beskrevet senere i denne håndboken under hver operasjon for å sikre sikker transport.

Heissystemene våre videreutvikles kontinuerlig. Vær oppmerksom på at vi må forbeholde oss retten til å gjøre endringer i form, utstyr og teknologi. Av denne grunn kan ingen krav på heisens spesifikke egenskaper utledes av innholdet i disse bruksanvisningene.

## 2. Tiltentk anvendelsesområde

GTLE kan bare brukes i den forstand at den er tiltentk bruk. Tiltentk bruk omfatter også vedlikeholdsinstruksjonene i **punkt 17**. Disse må følges av operatøren etter beste evne. All annen bruk eller bruk som går utover dette anses som feil bruk. Produsenten er ikke ansvarlig for eventuelle skader som følge av dette eller for defekte /defekte arbeidsresultater.

Trappeheisene er produsert i henhold til gjeldende forskrifter og standarder. Disse reglene alene er imidlertid ikke tilstrekkelige for å sikre sikker drift. Bruksanvisningen beskriver drift og håndtering av maskinen og må følges nøye av alle brukere for å unngå farer for personer og maskinen, samt skade på eiendom.

Vi viser særlig til kapitlet "**Sikkerhetsforskrifter**"

Kvalifiserte personer som kommer i kontakt med drift, vedlikehold og installasjon av maskinen må få opplæring. Bruksanvisningen skal være tilgjengelig og oppbevares av operatøren eller i nærheten av maskinen.

Varigheten av bruken av trappeheisen er begrenset til 4.380 turer per år.

### 2.1. Omgivelsesforhold:

Vær oppmerksom på at plattformheisen bare skal fungere i omgivelser som er designet for den. Hvis vilkårene overskrides eller ikke oppfylles, må du kontakte produsenten umiddelbart.

#### **Innendørs systemer**

Designet for innendørs drift

Omgivelsestemperatur: +5 til +45 °C

Fuktighet: 30 til 80 %

#### **Utendørs systemer**

Designet for utendørs bruk

Omgivelsestemperaturer -15<sup>1)</sup> til +45 °C

Plattform Stairlift GTLE er ikke egnet for drift i potensielt eksplosive atmosfærer!

1) Hvis temperaturen faller under den angitte verdien, er isdannelse mulig!



## 2.2. Bestemmelser for transport

Trappeheisen er beregnet for transport av personer med gangvansker eller rullestolbrukere. Trappeheisen beveger seg mellom definerte stoppesteder (inngang eller utgang) på skinner festet til veggen eller på monteringsstøtter. Operasjonen kan bare utføres av instruerte personer.

Følgende transportalternativer tilbys mellom stoppestedene:

- En person i rullestol eller stabilt gods som ikke stikker ut over kanten av plattformen
- En person som sitter på klappsetet

Misbruk som enetransport av last (utstyr, væsker osv.), transport av gjenstander som stikker ut over plattformen, og personer uten begrenset mobilitet (unntatt ledsagere) er ikke tillatt.

Transport av personer med nedsatt syn og psykisk utviklingshemming er kun tillatt dersom ledsager kommuniserer kjørekommandoene.

Lasting av trappeheisen med mer enn tillatt lastekapasitet teller også som misbruk.

## 2.3. Utelukkelse av garanti og ansvar

Garantien dekker ikke skader forårsaket av utilstrekkelig kunnskap om bruksanvisningen eller ved feil bruk av maskinen.

# 3. Operatør kvalifikasjoner

## 3.1. Montør

Montører må oppføre seg ansvarlig og sørge for at sikkerhetsinstruksjonene og alle helse- og sikkerhetsforskrifter som gjelder for landet og arbeidsplassen der monteringen utføres, overholdes. Personer som installerer dette heissystemet må lese alle installasjonsrelaterte dokumenter og forstå innholdet.

## 3.2. Operatør

Brukere av trappeheisen må få opplæring, og ha lest og forstått bruksanvisningen i detalj før utstyret brukes.

## 3.3. Servicetekniker

Vedlikeholds- eller servicearbeid kan bare utføres av serviceteknikere fra TKS Heis AS eller en partner som har fått opplæring av TKS Heis og er kjent med heisen.

## 4. Generell produktbeskrivelse

Våre produkter kombinerer passende kravene til å gå i trapper med utmerket integrering i det kjente miljøet.

På den ene siden kan det øvre sporrøret brukes som rekkverk, og på den andre siden kan Plattform og sporet pulverlakeres tilsvarende fra den omfattende RAL-fargepaletten på forespørsel.

Skinnen trenger ikke å smøres, noe som eliminerer muligheten for uønsket forurensning.

Maksimal lastekapasitet er 300 kg, maksimal plattformstørrelse er ca. 800 mm x 1 250 mm, driftshastigheten overstiger ikke 0,15 m/s og systemet drives av girdrift. Det kontinuerlige lydnivået er under 70 dB (A).

Den lastbærende enheten er koblet til skinnen med 6 ruller og et drivutstyr. Løperullene styres av to parallelle runde profiler i rustfritt stål.

En elektrisk motor driver girhjulet positivt via et selvlåsende snekkegir, og absorberer alle horisontale og vertikale krefter som oppstår.

Skinnen består av et rundrør i rustfritt stål (V2A) og et stativ i rustfritt stål (V2A) med festesko og er festet til en eksisterende vegg, støtter eller en stålkonstruksjon.

En fallsikring forhindrer ukontrollert bevegelse av plattformheisen langs skinnen i tilfelle feil i et drivelement.




## 5. Sikkerhetsforskrifter





GTLE trappeheiser er produsert i henhold til gjeldende forskrifter og standarder. Likevel, i tilfelle feil drift eller misbruk, er det fare for liv og lemmer hos operatøren eller tredjepart, enheten og andre materielle eiendeler til operatøren.

### OPPMERKSOMHET:

**Selv om trappeheisen din overholder de mest oppdaterte sikkerhetsretningslinjene, må du følge følgende sikkerhetsinstruksjoner.**

Symbolene som brukes i denne bruksanvisningen har følgende betydninger:

Symbol:	Betydning
	Indikerer et punkt som, hvis det ikke overholdes, fører til umiddelbar fare som kan føre til personskade eller skade på eiendom.
	Indikerer et punkt som, hvis det ikke observeres, fører til en mulig fare, noe som kan føre til personskade eller skade på eiendom.
	Angir et punkt med notater eller tilleggsforklaringer.

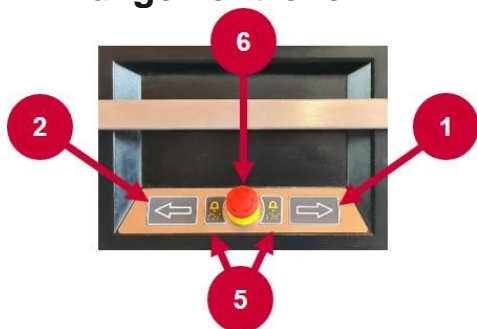
	Ikke bruk heisen før du har lest bruksanvisningen og følg bruksanvisningen.
	Overskrid aldri tillatt lastekapasitet.
	Utelukke uovervåket bruk og bruk som ikke er i samsvar med regelverket (f.eks. barn som leker).
	Heisen skal ikke brukes ved brann.

	Sett aldri faste gjenstander eller søl væsker i spor eller andre åpninger.
	Ikke ta med løsthengende plagg inn i skinnen og Plattform når heisen er i bevegelse.
	Ikke plasser armen på barrierer eller bak på Plattform mens du kjører.
	Ta aldri hendene i nærheten av banen når heisen beveger seg.
	Ikke fjern, kutt, deformer eller bruk med unødig kraft noen del av utstyret eller noe driftselement.
	Ikke bruk barrierer med makt, verken under kjøring eller når du åpner eller lukker dem (unntatt i nødstilfeller).
	Synsretningen til rullestolbrukeren på plattformen skal alltid være i kjøreretningen. Sett bare heisen i bevegelse med bremsen på rullestolen påført.
	Stopp reisekommandoen umiddelbart hvis det er hindringer eller gjenstander i eller på skinnen eller vogn- eller reiseområdet. Observer skinnen i kjøreretningen mens du beveger deg.
	Når du henter eller sender heisen fra en av de eksterne kontrollstasjonene, må du hele tiden observere Plattform og skinnen
	Ikke gjør unødvendige bevegelser på plattformen.
	Ikke la kropps- eller rullestoldeler og belastninger stikke ut over kanten av plattformen.
	Bare håndtaket skal brukes til å holde på mens du kjører.
	Det er ikke tillatt å forlate, lagre eller parkere materialer i trappen.
	Plattform og skinnen må være tilstrekkelig opplyst av dagslys eller elektrisk belysning. Den elektriske belysningen må ikke være avhengig av timer.

	Ikke fjern skiltingen som er knyttet til systemet.
	Ikke bruk heisen i en eksplosiv atmosfære.
	Reparasjoner skal bare overlates til spesialister.
	Kortvarig eller permanent oversvømmelse eller rengjøring med vannstråler er ikke tillatt.
	Fjern smuss fra heisen med en vanlig husholdningsrengjøringsmiddel, rengjøringsmiddel i rustfritt stål eller fuktig klut, ikke med vannstråle.
	Trappeheiser må inspiseres av en ekspert etter behov, men minst en gang i året. Resultatet skal registreres i en inspeksjonsbok. Det anbefales å be produsenten eller en opplært servicepartner om å gjøre dette.
	Når du bruker maskinen uten ledsager eller assistent, er det absolutt nødvendig å ta ytterligere tiltak for å kunne ringe etter hjelp i tilfelle uforutsett stopp på maskinen (brudd på et drivelement, strømbrudd, funksjonsfeil).
	Tekniske sikkerhetsinnretninger og tilhørende riktig bruk resulterer i et relativt sikkert system. Likevel er brukeren pålagt å betjene systemet samvittighetsfullt.

## 6. Trappeheisstruktur og driftsalternativer

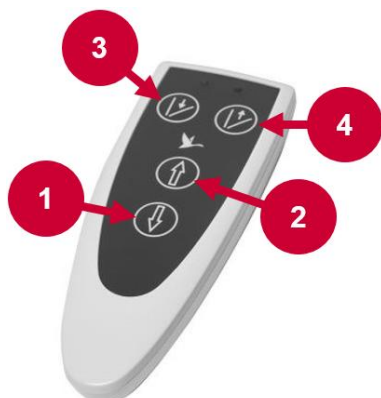
### 6.1. Mulige kontroller



Figur 1: Kontroll på heisen



Figur 2: Fast montert ekstern fjernkontroll



Figur 3: Fjernkontroll

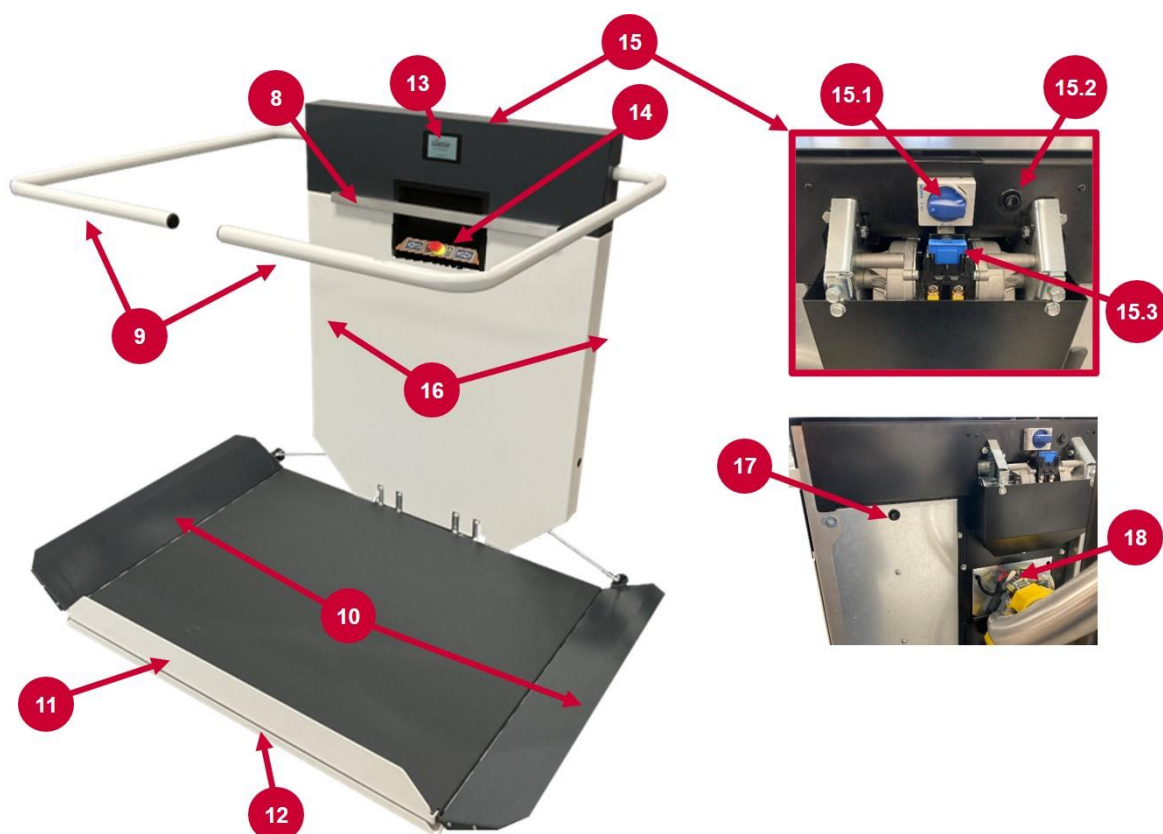


Figur 4: Ekstra kabelfjernkontroll for sammenleggbart sete

1	Kjør kommandosenderen NED-knapp	Avhengig av pilens retning, vil trappeheisen gå opp eller ned.
2	Kjør kommandosenderen UP-knapp	
3	Åpen plattform	Avhengig av pilens retning, er plattformen brettet ned eller opp.
4	Lukk plattform	
5	Nødsignal	Aktiverer en nødsignaltone på enheten
6	Nødstoppknapp	Etter aktivering stopper trappeheisen. For å låse opp, må knappen snus.
7	Nøkkelbryter	Systemet kan bare settes i drift med nøkkelen

Tabell 1: Liste over kontroller

## 6.2. Plattform trappeløft struktur



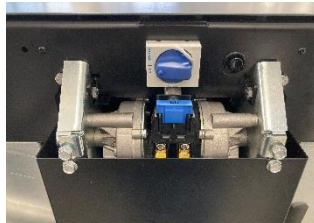
Figur 5: Trappeheisstruktur

8	Håndtak
9	Sikkerhetsbarriere
10	Tilgang rampe
11	Roll-off plate, front drive-on rampe (valgfritt)
12	Klemsikring
13	Intelligent skjerm
14	Kontroll på heisen
15	Tilgangtilgang (bak)
15.1	Hovedbryter
15.2	Åpning av plattformen
15.3	Hovedbatterisikring
16	Sideavstengning
17	Tilbakestillingsknapp
18	Fangapperat

Tabell 2: Plattform trappeløft struktur

### 6.3. Tilgang til tjenesten

GTLE er utelukkende batteridrevet. Hovedbryteren er plassert direkte på lastbærende enhet under et deksel på baksiden av løfteenheten. Strømforsyningen kan avbrytes ved å vri hovedbryteren til -0-. I denne posisjonen kan hovedbryteren slås av.



Figur 6: Servicedeksel på baksiden av løfteenheten

## 7. Driftsalternativer for trappeløft på plattformen

Trappeheiser er pålagt å operere etter "død manns kontroll" -prinsippet. Dette betyr at trappeheisen bare beveger seg så lenge tastene på kontrollenheten eller fjernkontrollen trykkes ned. Dette gir brukeren en følelse av sikkerhet og unngår angst.

### 7.1. Drift ved hjelp av ekstern kontroll

Figur 2) er permanent montert på de respektive stoppestedene og er utstyrt med en nøkkelbryter som standard. Heissystemet kan kun betjenes med egnede nøkler.

Følgende kontroller er plassert på eksterne kontroller:

1	Kjør kommandosenderen UP-knapp	Avhengig av pilens retning, vil trappeheisen gå opp eller ned.
2	Kjør kommandosenderen NED-knapp	
3	Åpen plattform	Avhengig av pilens retning, er plattformen brettet ned eller opp.
4	Lukk plattform	
7	Nøkkelbryter	Systemet kan bare settes i drift med nøkkelen

Tabell 3: Driftsalternativer for ekstern kontroll



## 7.2. Drift ved hjelp av fjernkontroll

Figur 3) inkluderes i leveringsomfanget. Fjernkontroller er designet i praktisk størrelse og kan bæres på kroppen. Ved hjelp av disse fjernkontrollene trenger ikke operatørene lenger å stole på faste eksterne kontroller. Oppbevar alltid fjernkontrollene på et trygt sted eller aktiver nøkkellåsen.

Følgende kontroller er plassert på fjernkontrollene:

1	Kjør kommandosenderen UP-knapp	Avhengig av pilens retning, vil trappeheisen gå opp eller ned.
2	Kjør kommandosenderen NED-knapp	
3	Åpen plattform	Avhengig av pilens retning, er plattformen brettet ned eller opp.
4	Lukk plattform	

Tabell 4: Driftsalternativer for ekstern kontroll

### 7.2.1. Aktivere/deaktivere nøkkellås

For å unngå utilsiktet trykk på en betjeningsknapp, kan en knappelås aktiveres på fjernkontrollene eller, om ønskelig, deaktiveres når som helst.

Fjernkontrollen fungerer med 2 forskjellige innstillingsalternativer:

- 1 - Nøkkellås aktivert
- 2 - Nøkkellås deaktivert

#### For å finne ut hvilken modus som er aktiv, fortsett som følger:

Figur 3 og "Lukk plattform" (figur 3, Pos. 4) samtidig. Etter ca. 1 sekund lyser enten en rød eller en grønn LED:

- Hvis den grønne LED-lampen lyser, betyr det at fjernkontrollen IKKE er passordbeskyttet.
- Hvis den røde LED-lampen derimot lyser, er fjernkontrollen beskyttet av et passord.

#### Aktivere eller deaktivere nøkkellåsen

For å endre modus fra "med passord" til "uten passord", eller omvendt, trykk "Åpne plattform" (Figur 3) (Figur 3).

**Betjening med nøkkellåsen deaktivert:** I denne modusen er det tilstrekkelig å trykke på ønsket tast. For å flytte heisen oppover, trykk ganske enkelt "Pil opp" (Figur 3, Pos. 3) og transporten begynner.

**Betjening med nøkkellåsen aktivert:** Når du er i denne modusen, må disse trinnene følges for å gi kommandoer til trappeheisen:

- Trykk på en hvilken som helst knapp → som den grønne LED-lampen lyser
- Trykk på "Pil opp" -knappen → , den røde LED-lampen lyser
- Trykk på "Pil ned" -knappen → , den røde LED-lampen slås av
- Trykk på "Pil ned" -knappen → , den røde LED-lampen lyser igjen
- Trykk på "Pil ned" -knappen, → den røde LED-lampen slås av igjen

Hvis passordet er skrevet riktig, blinker den grønne LED-lampen, og brukeren har nå 20 sekunder på seg til å betjene heisen. Hvis du ikke trykker på noen knapp på 20 sekunder, låses fjernkontrollen igjen.

Hvis passordet er skrevet inn feil, trykker du på den fjerde tasten i passordkombinasjonen, dvs. Figur 3, Pos. 2). Alle LED-lamper slås av, og det er mulig å starte passordoppføringen på nytt.

## 7.3. Drift på trappeheisen

Hver trappeheis på GTLE-plattformen er utstyrt med et brukergrensesnitt som standard (jf. Figur 1). Kontroller som er plassert direkte på trappetrinnet prioriteres fremfor trådløse kontroller. Følgende elementer er plassert på brukergrensesnittet:

1	Høyre pil reise kommandosender	Avhengig av pilens retning beveger trappeheisen seg i den respektive retningen
2	Venstre pil reise kommandosender	
5	Nødsignal	Aktiverer et akustisk signal eller en selvoppringende nødandropsenhet (valgfritt tilgjengelig)
6	Nødstoppknapp	Etter aktivering stopper trappeheisen. For å låse opp, må knappen snus.

Tabell 5: Driftsmuligheter på heisen

### 7.3.1. Betjening med kabelfjernkontroll

Eventuelt kan plattformheisen utstyres med en kabelfjernkontroll, som lover ergonomisk drift når du bruker et sammenleggbart sete. Følgende driftsalternativer er plassert på kabelfjernkontrollen:

1	Kjør kommandosenderen UP-knapp	Avhengig av pilens retning, vil trappeheisen gå opp eller ned.
2	Kjør kommandosenderen NED-knapp	

Tabell 6: Driftsalternativer for kabelfjernkontroll

## 8. Bruke trappeheisen

### 8.1. Tilkalle og sende Plattform

Fra et hvilket som helst stoppested kan trappeheisen bringes inn eller sendes til et annet stoppested. Når du bruker en ekstern kontroll, vrir du nøkkelbryteren på den tilsvarende eksterne kontrollen til -ON-posisjon.

#### Tilkalle / sende Plattform fra øvre til nedre stoppested:



Figur 2, Pos. 1) kontinuerlig.

Etter en forsinkelsestid på maks 2 sekunder begynner Plattform å bevege seg i retning av det nedre stoppestedet.

#### Tilkalle / sende Plattform fra nedre til øvre stoppested:



Figur 2, Pos. 2).

Etter en forsinkelsestid på maks 2 sekunder begynner Plattform å bevege seg i retning av det øvre stoppestedet.

### 8.2. Kjører inn på plattformen

På trappeheissystemet åpnes plattformen elektromekanisk. Operasjonen er som følger:



Figur 2, Pos.3):

1. Plattformen åpner
2. De to barrierene beveger seg til de respektive angitte posisjonene.

Etter fullførte bevegelser, vri nøkkelbryteren til AV-posisjon, fjern nøkkelen og kjør eller gå inn på plattformen.

### 8.3. Kjøre med trappeheisen

#### Pil høyre (jf. Figur 1, Pos. 1)



Venstre stoppested: Ved å trykke på knappen kontinuerlig, lukkes sikkerhetsbarrierene og heisen beveger seg i pilens retning.

Høyre stoppested: Ved å trykke på knappen kontinuerlig, åpnes de respektive barrierene som er satt for åpning.

Midtstopppunkt: Når du når et midtstopppunkt, stoppes heisen kort, hvis knappen slippes og trykkes igjen, åpnes de respektive barrierene. Ved å trykke på knappen igjen lukkes barrierene og heisturen starter igjen.

#### Venstre piltast (jf. Figur 1, Pos. 2)



Høyre stoppested: Ved å trykke på knappen kontinuerlig, lukkes sikkerhetsbarrierene og heisen beveger seg i pilens retning.

Venstre stoppested: Ved å trykke på knappen kontinuerlig, åpnes de respektive barrierene som er satt for åpning.

Midtstopppunkt: Når du når et midtstopppunkt, stoppes heisen kort, hvis knappen slippes og trykkes igjen, åpnes de respektive barrierene. Ved å trykke på knappen igjen lukkes barrierene og heisturen starter igjen. Men hvis knappen aldri slippes, vil heisen automatisk gå videre igjen uten å åpne barrierene.

Når bevegelsen er fullført, slipp knappen og forlat plattformen.



Hold deg fast i håndtaket til enhver tid mens du kjører for å unngå å falle av plattformen.

### 8.4. Flytte plattformen inn i parkeringsposisjon

Etter å ha forlatt plattformen, må følgende gjøres på det respektive eksterne kontrollpunktet  
Vri nøkkelbryteren til PÅ-posisjon.



Trykk på Lukk plattform-knappen (Figur 2, Pos.4) kontinuerlig: □

1. Brett opp plattformen til grensebryteren er igjen for å sjekke om det fortsatt er noen på den.
2. Svinger ned sikkerhetsbarrierene
3. Folding opp plattformen.

Etter at bevegelsen er fullført, vri nøkkelbryteren til AV-posisjon og fjern nøkkelen.



For å oppnå høyest mulig passasjebredde for trappene og for å gjøre det øvre sporrøret, som også kan brukes som rekkverk, tilgjengelig, brukes det nedre stoppestedet i de fleste tilfeller som parkeringsstoppunkt.

## 9. Funksjonaliteten til skjermen

GTLE er utstyrt med et intelligent kontrollsystem som standard, som inkluderer en skjerm. Den kapasitive skjermen (Figur 5, Pos. 13) er en stor hjelp for serviceformål og problemløsning. For sluttbrukeren gir den permanent relevant informasjon.

Når heisen er i hvilestilling, vises skjermsparerer på displayet. Ved å trykke på displayet deaktiveres den og de viktigste punktene er synlige i hovedoversikten (antall reiser, nåværende stoppested, aktiv lading eller batteristatus). Hvis ingen flere operasjoner utføres, bytter den automatisk tilbake til skjermsparermodus.

Hvis det oppstår en feil, vises den enten som et piktogram eller i ren tekst. Mulige feilmeldinger finner du under punkt 14.

## 10. Prosedyre etter en ikke-planlagt avslutning



Skulle trappeheisen stoppe på grunn av en uforutsett hendelse, vær rolig. Vennligst ikke få panikk, ellers vil du sette din sikkerhet i fare. Trappeheisen er utstyrt med tilstrekkelige sikkerhetstiltak slik at ingenting kan skje med deg.

Figur 1, Pos.6) som gjør det mulig for en person å ringe etter hjelp. Når du trykker på denne knappen, høres et høyt nødsignal.

Det anbefales også å bære en trådløs eller mobiltelefon for å ringe etter hjelp.

Eventuelt kan trappeheisen også utstyres med faste nødandropssystemer, som er oppført under tilbehør.

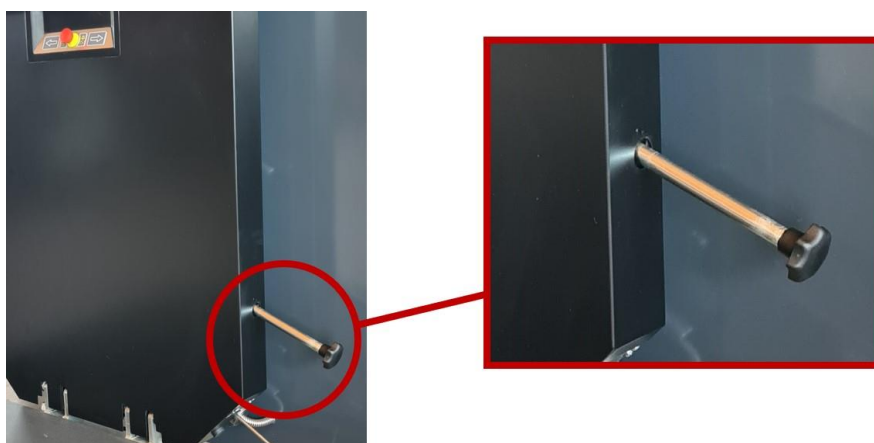
### 10.1. Bruk av nødsveiv

Drift med nødsveiv er bare nødvendig i tilfelle en teknisk feil eller respons av avskjæringssystemet og bør bare brukes da.

Trappeheisen kan flyttes manuelt ved hjelp av nødsveiv. Nødveivåpningen er utstyrt med en grensebryter som avbryter de automatiske bevegelsene, det vil si at trappeheisen ikke kan flyttes elektrisk med nødveiven satt inn. Når grensebryteren er aktivert, vises en tilsvarende melding.

Håndtering av nødsveiv:

1. Trykk på nødstopknappen på Plattform.
2. Åpningen for nødsveiven er alltid på nedoverbakken, på siden av Plattform.
3. Sett den medfølgende nødsveiven inn i åpningen på Plattform og snu i tilsvarende retning.



Figur 7: Nødsveiv tredd inn



Det nedre stoppestedet bør alltid nærmer seg, da innsatsen som kreves nedoverbakke er betydelig lavere.

Den respektive rotasjonsretningen er angitt på underPlattform. Denne aktiviteten krever mye tid og krefter fra brukeren.

## 10.2. Evakuere en person fra trappeheisen

For å hjelpe brukeren ut av heisen, fortsett som følger:

- I. Åpne barrieren på oppoverbakkesiden for hånd med økt kraft (glidekobling)



**OBS: Fare for å falle!**

Når den nedre barrieren åpnes, åpnes også rampen, og det er fare for å falle hvis trappeheisen ikke er ved det nedre stoppestedet.

- II. Nå kan operatøren hjelpes ut mot oppoverbakken.

- III. Valgfritt - Fjern rømningsveien  
Dette kan gjøres ved å løfte plattformen manuelt.



**Oppmerksomhet**

Plattformen forblir imidlertid ikke i øvre posisjon. Denne må sikres ved hjelp av strekkstropp eller lignende.



Hvis fallsikringen har reagert, skal trappeheisen inspiseres av et autorisert spesialistfirma. Fallsikringen kan bare låses opp av et autorisert spesialistfirma.

## 11. Informasjon om lading

Trappeheisen på GTLE-plattformen drives utelukkende av batteriene i Plattform. Batteriene lades automatisk etter at trappeheisen er parkert ved et stoppested. Likespenning må alltid være til stede ved ladepunktene for å sikre at batteriene er ladet. Batteriene som brukes er vedlikeholdsfrie, og overlading er ikke mulig.

### 11.1. Koble trappeheisen fra strømforsyningen

For å sikre langvarig drift av trappeheisen, anbefales det at hovedbryteren slås av hvis strømmen eller ladningen avbrytes i lang tid (mer enn 24 timer) og heisen kobles fra ladningen.



Den generelle anbefalingen er imidlertid å alltid la heisen være koblet til laderen, da dette sikrer optimal lading og lang batterilevetid.

### 11.2. Automatisk utkobling

Trappeheisen på GTLE-plattformen er utstyrt med ladeovervåking som standard. Hvis kontrollenheten ikke registrerer en lading på 24 timer, slås plattformheisen av automatisk. Dette indikeres av en melding på displayet og en signaltone. Automatisk avstenging av systemet er nødvendig for å unngå dyp utladning av batteriene. Årsaker til manglende ladestrøm kan være følgende:

- a. Trappeheisen er ikke i ladestasjonen
- b. Langvarig avbrudd i strømforsyningen til laderen
- c. Feil ladekrets



For å aktivere trappeheisen på nytt, trykk på tilbakestillingsknappen, som er plassert på bakre høyre side av heisen.

Hvis det er lading, starter heisen også automatisk.

Figur 8: Tilbakestill-knappen



Kontroller at trappeheisen lades ved å se på LED-lampen på laderen for å unngå at trappeheisen slås av automatisk igjen.

## 11.3. Batterilader

Denne plattformheisen inkluderer en lader som standard, som har en ladespenning på 24 volt og en ladestrøm på 2A.

Inngangsspenningen kan være i et bredt spekter fra 90V opp til 264V. En frekvens på 47 Hz til 63 Hz støttes. Disse brede områdene betyr at laderen kan brukes i nesten alle land.



Figur 9:Lar

### 11.3.1. Laderens driftstilstand

- **LED-oransje (jf. Figur 9, Pos. 1):**  
Batteriene lades konstant med 2A til batteriene har nådd ladespenningen.
- **LED-grønn (jf. Figur 9Pos. 1):**  
Laderen holder batterispenningen på 27,6 V og reduserer ladestrømmen sakte. Laderen kan nå forbli tilkoblet på ubestemt tid uten å skade batteriene. Hvis spenningen faller under 27,6 V, starter ladeprosessen igjen og LED-lampen endrer farge til oransje.



Hvis laderen ikke oppdager et batteri, lyser LED-lampen også grønt.



## 12. Sikkerhetsinnretninger

### 12.1. Sikkerhetsbarrierer og påkjøringsrampe

Sikkerhetsbarrierer og adkomstramper (jf. Figur 5, Pos. 9 og 10) hindrer at personer på trappeheisen faller av.

### 12.2. Sideavstengning

Figur 5

### 12.3. Fangapperat

Sikkerhetsfangen (jf. Figur 5, Pos.18) hindrer at plattformheisen sklir nedover skinnen hvis et drivelement ødelegges.

### 12.4. Klemsikring

Figur 5

### 12.5. Kontaktbryter på påkjøringsrampene

Brytere montert på plattformen forhindrer en sterk kollisjon mellom en hindring og adkomstrampene (jf. Figur 5, Pos.10). Så snart en bryter reagerer, stopper trappeheisen umiddelbart.

### 12.6. Nødstoppknapp

Figur 1

### 12.7. Nødanrop via akustisk signal på heisen

Figur 1

## 13. Tilbehør

GTLE trappeheiser kan fortsatt utstyres med valgfritt tilbehør for å kunne svare på kundens ønsker på best mulig måte.

### 13.1. Nødtelefon

Trappeheisen kan utstyres med en valgfri GSM-telefon, slik at det alltid er en telefon på heisen. Vi anbefaler at alle brukere av dette trappeheissystemet, spesielt i privat sektor, har en mobiltelefon mens de betjener systemet.



### 13.2. Trådløs veggbryter

Trådløs veggbryter (jf. Figur 2) kan aktiveres eller deaktiveres med nøkkel. Denne nøkkelen hindrer uvedkommende i å betjene trappeheisen. Trådløse veggbrytere monteres på veggen ved hvert stopp.



### 13.3. Håndholdt fjernkontroll

Denne enheten gir operatøren så mye frihet som mulig når du bruker trappeheisen. De er ikke lenger avhengige av de stasjonære reisekommandosenderne på holdeplassene eller av Plattform, men styrer heisen med en liten fjernkontroll (jf. Figur 3) som alltid kan bæres med dem. Mottakerseksjonen er plassert inne i Plattform og overfører radiokommandoene til kontrollenheten.

På grunn av utelatelse av de eksterne kontrollene er systemet i stor grad beskyttet mot hærverk og forsettlig skade.



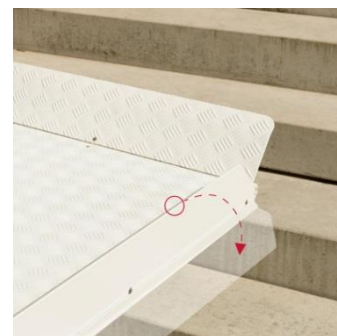
### 13.4. Kabel fjernkontroll

Figur 4), som lover ergonomisk drift ved bruk av et sammenleggbart sete.



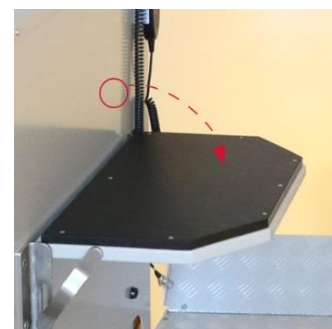
### 13.5. Fremre påkjøringsrampe

I noen tilfeller er det ikke mulig å kjøre inn på plattformen via de to standard påkjøringsrampene på grunn av mangel på plass foran det første trinnet. I disse tilfellene må det monteres en ekstra adkomstrampe på langsiden av plattformen og om nødvendig en avrullingsstang på nedoverbakken.



### 13.6. Sammenleggbart sete

Det sammenleggbare setet gjør det mulig for operatøren å reise mens han sitter. Den er ferdig med en behagelig plastoverflate. Hvis det sammenleggbare setet ikke er nødvendig, kan det brettes opp for å spare plass.



## 14. Mulige feil

Budskap-nummer	Sensor-/aktuatornummer	Meldingstekst	Grunn	Handling
1	S9	Trykket nødstop (S9)	Nødstopknappen (rød-gul knapp) ble trykket på kontrollenheten, som er montert på heissystemet.	Vri soppknappen mot clockwise for å deaktivere nødstoppet.
2	S5	Fallsikring utløst (S5)	Fallsikringen har snublet eller heisen vibrerer kraftig.	Trappeheisen er nå blokkert av sikkerhetsanordningen og må frigjøres igjen av en servicetekniker.
3	S6	Nødsveiv plugget inn (S6)	Nødsveiven er i nødveivholderen på heisen.	Fjern nødsveiven fra braketten.
4	S7	Nødstilfelle høyre side (S7)	Trappeheisen har gått over landingssensoren (lastepunktet) på høyre side.	<ol style="list-style-type: none"> <li>1. Ved hjelp av nødsveiven sveiv trappeheisen ca. 10 cm til venstre.</li> <li>2. Kontroller om landingssensoren S16 bytter. "Stopp til høyre" vises på displayet</li> <li>3. Nærme deg stoppet igjen. Hvis denne feilen oppstår igjen, må du kontakte en servicetekniker umiddelbart.</li> </ol>
5	S8	Nødstilfelle venstre side (S8)	Trappeheisen har gått over landingssensoren (lastepunktet) på venstre side.	<ol style="list-style-type: none"> <li>1. Ved hjelp av nødsveiven sveiv trappeheisen ca. 10 cm til høyre.</li> <li>2. Kontroller om landingssensoren S15 bytter. "Venstre stopp" vises på displayet</li> <li>3. Nærme deg stoppet igjen. Hvis denne feilen oppstår igjen, må du kontakte en servicetekniker umiddelbart.</li> </ol>

Budskap-nummer	Sensor-/aktuatornummer	Meldingstekst	Grunn	Handling
6	-	Ingen lading	Trappeheisen er ikke på holdeplassen. Ladesyklusen ble avbrutt. Lastsikringen har falt.	Ta trappeheisen til ladestasjonen. Sjekk laderen for å se om LED-lampen lyser grønt eller oransje. Hvis LED-lampen ikke lyser og feilmeldingen ikke forsvinner, avbrytes ladesyklusen. Kontakt serviceteknikeren.
7	-	Ingen lading, batteriet tomt	Batterier er nær dyp utladning. Kort tid etter at denne meldingen vises, bytter heisen automatisk til standby, og drift er ikke lenger mulig.	Vekk heisen fra standby ved å trykke på S1-knappen. Kjør trappeheisen inn i-chargingstasjonen og lad batteriene. Hvis dette ikke hjelper, er batteriene skadet og må byttes ut.
8	S27	Overbelastning (S27)	Det er for mye belastning på plattformen.	Reduser belastningen på plattformen. Heisen vil ikke starte.
9	K0	Kontaktorfeil K0	Tilbakemelding fra kontaktor K0 samsvarer ikke med kontrollen.	Feil på strømkortet. Slå heisen av og på igjen. Hvis feilen vedvarer, kontakter du serviceteknikeren
10	K1	Kontaktorfeil K1	Tilbakemelding fra kontaktor K1 samsvarer ikke med kontrollen.	Feil på strømkortet. Slå heisen av og på igjen. Hvis feilen vedvarer, kontakter du serviceteknikeren
11	S30/K30	Sensor S30 alltid aktivert	Sensor S30 har også slått utenfor stoppet eller reléet K30 er defekt.	Kontroller sensoravstanden for å se om den fortsatt treffer utenfor stoppet
12	S31/K31	Sensor S31 alltid aktivert	Sensor S31 har også slått utenfor stoppet eller reléet K31 er defekt.	Kontroller sensoravstanden for å se om den fortsatt treffer utenfor stoppet
13	-	to stopp aktivert	To stopp betjenes samtidig.	Kontrollerer om en stoppsensor sitter fast eller en sensor oppdager noe hele tiden.
14	A2	feil ved motorstyring (A2)	Det er en feil i motorstyringen.	Kontroller tilkoblingene på motorkontrolleren for å se om en plugg er <b>LØS</b> her.

Budskap-nummer	Sensor-/aktuatornummer	Meldingstekst	Grunn	Handling
15	F2	sikring F2 blåst, snarvei/feil ved innganger	Stengetid ved inngangene er tilgjengelig	Sjekk sensorene for kortslutning et sted og fikse det. Etter å ha eliminert feilen, tilbakestilles sikringen automatisk.
16	F3	sikring F3 blåst, snarvei/feil ved lading	Kortslutning under lading har skjedd	Sjekk om ladekontakten har forårsaket kortslutning et sted, og fikse den. Etter å ha eliminert feilen, tilbakestilles sikkerhetskopian automatisk.
17	F4	sikring F4 blåst, snarvei/feil ved utganger	Kortslutning ved utganger har forekommet.	Kontroller om det er kortslutning i en aktuator og bytt ut glassrørsikringen på kontrollen.
18	S15	Plausibilitetskontrollfeil (S15)	Bytt posisjon NC og INGEN kontakter stemmer ikke overens.	Kontrollerer ledningene ved bryter S15
19	S16	Plausibilitetskontrollfeil (S16)	Bytt posisjon NC og INGEN kontakter stemmer ikke overens.	Cpokker ledningene ved bryter S16
20	-	To aktiveringer samtidig	To kommandoer mottas fra kontrolleren. To kommandoer samtidig fra lokal kontroll eller to kommandoer fra radiostyring	Kontroller om du har trykket på en ny tast. Ellers sjekk kablingen til knappene.
21	-	Løft flytting over fjernlåst	Heisturen er parameterisert i menyen slik at kjøring med åpen eller lukket plattform ikke er tillatt.	Kontakt servicetekniker hvorfor den er blokkert.
22	ZS1	Counter sensor error (ZS1), leverer ingen pulser	Tellesensoren ZS1 registrerer ikke lenger pulser.	Kontroller sensoren for å se om den fortsatt bytter.
23	-	Folding i denne landingen låst	Plattformbevegelse er blokkert på dette stoppet	Kontakt servicetekniker hvorfor den er blokkert.
24	K9	Stafett feil K9	Tilbakemelding fra kontaktor K9 samsvarer ikke med kontrollen.	Feil på hovedkortet. Slå heisen av og på igjen. Hvis feilen vedvarer, kontakter du serviceteknikeren.

Budskap-nummer	Sensor-/aktuatornummer	Meldingstekst	Grunn	Handling
25	-	Tellesensor kan ikke kalibreres, utenfor toleransevinduet. Manuell kalibrering er nødvendig.	Tellerssensorens posisjon samsvarer ikke med grensebryterposisjonen.	Kontroller om landingssensoren ikke har blitt utløst av en feiltakelse. Ta heisen til bunnstoppet og tilbakestill tellesensoren i funksjonsmenyen.
26	-	Kjøretidsovervåking automatisk stasjon har utløst	Heisturen har overskredet maksimal tid for den automatiske turen.	Kontroller tidspunktet for maksimal tid for automatisk kjøring. Overvåking av kjøretid for parametere → →
27	M7	Overbelast vertikalt opp	Gjeldende verdi under vertikal vandring overskrider den angitte maksimumsverdien.	Sjekk om stasjonen enkelt kan flyttes, hvis dette er tilfelle, sjekk den angitte grenseverdien.
28	M7	Overbelast vertikalt ned	Gjeldende verdi under vertikal vandring overskrider den angitte maksimumsverdien.	Sjekk om aktuatoren enkelt kan flyttes, hvis dette er tilfelle, sjekk den angitte grenseverdien.
29	-	Vertikal inngangskonfigurasjonsfeil	Konfigurasjonen for vertikal vandring er feil.	Kontroller om inngangene for vertikal vandring (grensebrytere) er konfigurert.
30	-	Vertikalt drivkontaktgulv presset (S14)	En hindring ble oppdaget ved senking.	Fjern hindringen og erkjenn feilen ved å kjøre i motsatt retning i to sekunder
31	-	Vertikal stasjon begge grensebryter aktiv	Begge vertikale reisegrensebryterne aktiveres samtidig.	Sjekk om en grensebryter sitter fast.
32	M7	Overbelastningsmotor ramper opp	Gjeldende verdi når motorrampen beveger seg overstiger den innstilte maksimumsverdien.	Sjekk om stasjonen enkelt kan flyttes, hvis dette er tilfelle, sjekk den angitte grenseverdien
33	M7	Overbelastningsmotor rampe ned	Gjeldende verdi når motorklaffen beveger seg, overskrider den angitte maksimumsverdien.	Sjekk om stasjonen enkelt kan flyttes, hvis dette er tilfelle, sjekk den angitte grenseverdien
34	-	Feil ved inngangskonfigurasjon for motorrampe	Konfigurasjonen for kjøring av motorrampe er feil.	Kontroller om inngangene til motorrampen (endebryter, utløserinngang) er konfigurert.
35	-	Motorrampe begge grensebrytere aktive	De to grensebryterne til rampemotoren aktiveres samtidig.	Sjekk om en grensebryter sitter fast.

Budskap-nummer	Sensor-/aktuatornummer	Meldingstekst	Grunn	Handling
36	M4	Overbelastning av plattformen	Gjeldende verdi når motorrampen beveger seg overskrider den innstilte maksimumsverdien	Sjekk om stasjonen enkelt kan flyttes, hvis dette er tilfelle, sjekk den angitte grenseverdien.
37	M4	Nedbemanning av plattformer	Gjeldende verdi når motorrampen beveger seg overstiger den innstilte maksimumsverdien.	Sjekk om stasjonen enkelt kan flyttes, hvis dette er tilfelle, sjekk den angitte grenseverdien.
38	-	Barriere lagt merke til under plattformsenking (S14)	En hindring ble oppdaget ved senking.	Fjern hindringen og erkjenn feilen ved å kjøre i motsatt retning i to sekunder.
39	S25/S26	Plattformstasjon begge grensebryteren aktiv	De to grensebryterne fra plattformmotoren aktiveres samtidig (S25/S26).	Sjekk om en grensebryter sitter fast.
40	M4	Kjøretidsfeil på plattformen	Grensebryter kan ikke nås innen den angitte tiden	Kontroller plattformmotorens grensebrytere eller overvåk kjøretidsinnstillinger
41	S14	Barriere lagt merke til under løftebevegelse til venstre (S14)	Det ble oppdaget et hinder ved kjøring til venstre.	Fjern hindringen og erkjenn feilen ved å kjøre i motsatt retning i to sekunder.
42	S14	Barriere lagt merke til under løftebevegelse til høyre (S14)	Det ble oppdaget et hinder ved kjøring til høyre.	Fjern hindringen og erkjenn feilen ved å kjøre i motsatt retning i to sekunder
43	S10	Hinder høyre (S10)	Sideavstengning på høyre side har utløst (S10)	Kontroller om sidebryteren er trykket og fjern hindringen
44	S10.1	Hinder høyre (S10.1)	Sideavstengning på høyre side har utløst (S10.1)	Kontroller om sidebryteren er trykket og fjern hindringen
45	S11	Hindring venstre (S11)	Sidestans til venstre har utløst (S11)	Kontroller om sidebryteren er trykket og fjern hindringen
46	S11.1	Hindring igjen (S11.1)	Sideavstengning til venstre har utløst (S11.1)	Kontroller om sidebryteren er trykket og fjern hindringen
47	S14.1	Toppdeksel presset (S14.1)	Kontaktbryter S14.1 på oversiden av heisen har utløst	Sjekk om kontaktbryteren trykkes og fjern hindringen
48	S14.1	Toppdeksel presset (S14.1)	Kontaktbryter S14.1 på oversiden av heisen har utløst	Sjekk om kontaktbryteren er trykket og fjern hindringen.



Budskap-nummer	Sensor-/aktuatornummer	Meldingstekst	Grunn	Handling
49	S12	Rampe venstre side presset (S13)	Koblingsmekanismen til venstre rampe oppdager et hinder.	Sjekk om mekanismen er trykket og fjern hindringen
50	S12	Trykk høyre side av rampen (S12)	Koblingsmekanismen til høyre rampe oppdager et hinder.	Sjekk om mekanismen er trykket og fjern hindringen
51	S16	Venstre grensebryter trykket permanent (S16)	Bryteren forblir trykket inn	Kontroller om bryteren kan bevege seg fritt og fjerne eventuelle hindringer
52	S15	Høyre grensebryter trykket permanent (S15)	Bryteren forblir trykket inn	Kontroller om bryteren kan bevege seg fritt og fjerne eventuelle hindringer
53	S15	grensebryter trykket til kjøreretning (S15)	Kontakten for bryteren går ikke gjennom	Kontroller om alle kontaktene til bryteren bytter.
54	S16	grensebryter trykket til kjøreretning (S16)	Kontakten for bryteren går ikke gjennom	Kontroller om alle kontaktene til bryteren bytter.
55		Vedlikehold forfaller snart	Vedlikeholdsintervallet forfaller om kort tid	Kontakt serviceteknikeren for vedlikehold.
56		Vedlikehold på grunn av	Vedlikeholdet er forsinket	Kontakt serviceteknikeren for vedlikehold.
57		Buffer batteri tomt	Batteriet på hovedkretskortet (CR2032) er dødt	Bytt batteri på hovedkontrolleren
58		Radiosenderbatteri svakt!	Den håndholdte fjernkontrollen rapporterer et svakt batteri	Byttbatterier i den respektive fjernkontrollen (trådløs veggbryter).
59		Fallsikring gir ingen pulser	Fangstsensoren gir ingen pulser	Kontroller om sensoren fortsatt bytter og juster den om nødvendig
60		Udefinert plattformposisjon, åpen eller lukket plattform	Ingen grensebryter fra plattformen aktivert med en stasjonskommando	Ta heisen i en definert posisjon ved å åpne eller lukke plattformen.
10000		Strøm PÅ	Start kontrolleren på nytt	Ingen handling nødvendig
10001		Last inn fabrikkinnstillinger	Fabrikkinnstillingene er lastet inn	Ingen handling nødvendig
10002		EEPROM-feilparametere	Det har oppstått en intern feil i kretskortet	Kontakt serviceteknikeren
10003		EEPROM Feil Counter	Det har oppstått en intern feil i kretskortet	Kontakt serviceteknikeren
10004		Initialisert feilbuffer	Det har oppstått en intern feil i kretskortet	Kontakt serviceteknikeren

## 15. Demontering og avhending

Demontering og avhending av trappeheisen etter bruksperioden må også utføres av et spesialistfirma. Eventuelle nasjonale forskrifter må overholdes ved avhending av produktet.

## 16. Installasjon og igangkjøring

Installasjon kan bare utføres av instruert og autorisert personell eller av autoriserte partnerfirmaer.

Den tilstrekkelige statiske lastekapasiteten til murverket eller underlaget må sikres. TKS Heis AS påtar seg intet ansvar i denne saken.

Under installasjonen må det tas hensyn til veggkonstruksjonen til den bærende veggen, og installasjonsmaterialet (plugger, ankre, etc.) må velges i henhold til kreftene som oppstår (uttrekkskrefter), se installasjonsdokumenter.

For en nøyaktig indikasjon på hvordan du går frem under installasjonen, se installasjonsinstruksjonene.

Skulle det oppstå uforutsette problemer under installasjonen, vennligst kontakt TKS Heis AS kundeservice umiddelbart for å unngå alvorlig skade.

## 17. Instruksjoner for vedlikehold



Vær oppmerksom på at vedlikeholdsarbeid kun kan utføres med hovedbryteren slått av og sikret mot å bli slått på igjen.

Følgende vedlikeholdsarbeid kan utføres av deg selv eller av en assistent:

- Hvis sporrørene er skitne (f.eks. på grunn av flatt støv), kan de rengjøres med et rengjøringsmiddel eller rengjøringsmiddel i rustfritt stål for å få dem fri for svarte flekker.
- Etter en tid kan det oppstå knirkende lyder ved dreiepunktene til påkjøringsrampen og plattformen på grunn av friksjon. Disse kan elimineres ved å bruke kommersielt tilgjengelige smøremidler.
- Ved kraftig tilsmussing kan plattformen tørkes ren med en fuktig klut. Tørk av plattformen igjen etterpå.



Vi anbefaler på det sterkeste at du bruker hansker under disse vedlikeholdsoperasjonene for å minimere risikoen for personskader.

Vennligst sjekk følgende sikkerhetsfunksjoner regelmessig:

<b>Sikkerhetsutstyr</b>	<b>Mellomrom</b>	<b>Innvirkning</b>
Figur 1, Pos.6)	Månedlig	Stopp av heisen
Figur 1, Pos.5)	Månedlig	Signallyder
Kontaktbase (jf. Figur 5, Pos.12)	Halvårlig	Heisstopp på vei ned
Slå på påkjøringsrampen s (jf. Figur 55,Pos.10)	Halvårlig	Heisstopp på vei opp eller ned

Manglende overholdelse av vedlikeholdsinstruksjonene kan føre til tap av garantikrav under visse omstendigheter.

Batterienes gjennomsnittlige levetid er mellom 3-5 år. Vi anbefaler imidlertid å bytte batterier senest hvert 3. år for å sikre kontinuerlig drift. Det er viktig at batteriene byttes av en spesialist.



For å sikre sikkerheten og påliteligheten til dette produktet, bør reparasjoner og annet vedlikehold eller justeringer bare utføres av autoriserte forhandlere som kun bruker originale reservedeler.

## 18. Vedlikeholdshåndbok

Plattform - trappeheis GTL \_\_\_\_\_

Serie-nr.: \_\_\_\_\_

W2 For vanskelig bruk innendørs eller utendørs med etsende omgivelsesmedier.  
Vedlikeholdsintervall 2x per år, hver 6. måned

W1 Til normal bruk innendørs eller utendørs uten etsende omgivelsesmedier.  
Vedlikeholdsintervall 1x per år

Lfd. Nei.	Arbeid som skal utføres (Kun av kvalifisert tekniker)	Utstyr / materialer	W1	W2	Kommentarer
<b>1.</b>	<b>Søyler, festekonstruksjon</b>				Hvis til stede
1. 1	Kontrollerer om det er tett passform		<input type="checkbox"/>	<input type="checkbox"/>	
1. 2	Kontroll av korrosjon, flis og deformasjon		<input type="checkbox"/>	<input type="checkbox"/>	
1.3	Behandling av synlige deler i interiøret med konserveringsmiddel	K1 / K2		<input type="checkbox"/>	

<b>2.</b>	<b>Rekkverk</b>				
2.1	Generell inspeksjon av veibanen		<input type="checkbox"/>	<input type="checkbox"/>	
2.1.1	Kontroller veibanen for korrosjon og rengjør overflatene	R1 / P1	<input type="checkbox"/>	<input type="checkbox"/>	
2. 2	Festing				
2. 2. 1	Sjekk for tetthet		<input type="checkbox"/>	<input type="checkbox"/>	
2. 2. 2	Se etter utbrudd og deformasjoner		<input type="checkbox"/>	<input type="checkbox"/>	
2. 3	Spor profolfester				
2. 3. 1	Se etter tett passform		<input type="checkbox"/>	<input type="checkbox"/>	
2. 3. 2	Søk etter utbrudd og deformasjoner		<input type="checkbox"/>	<input type="checkbox"/>	
2. 4	Rail tube endestykker og skruetrek				Hvis til stede
2. 4. 1	Kontroller om fullstendighet, bytt deksler om nødvendig		<input type="checkbox"/>	<input type="checkbox"/>	
2. 4. 2	Se etter tett passform		<input type="checkbox"/>	<input type="checkbox"/>	

Lfd. Nei.	Arbeid som skal utføres (Kun av kvalifisert tekniker)	Utstyr / materialer	W1	W2	Kommentarer
2.5	Spiralkabel føringsstang				Hvis til stede
2.5.1	Se etter tett passform		<input type="checkbox"/>	<input type="checkbox"/>	
2.5.2	Kontroller isolasjonen av kabelen, se etter gnagepunkter og knekk i kabelen.		<input type="checkbox"/>	<input type="checkbox"/>	
2. 6	Grensebrytere og ladepunkter				
2. 6. 1	Kontroller korrosjon og rengjør kontaktflatene.	K3	<input type="checkbox"/>	<input type="checkbox"/>	
2. 6. 2	Kontroller funksjon og tett passform på brytere og skrueforbindelser.		<input type="checkbox"/>	<input type="checkbox"/>	
2. 7	Tilkobling av potensialutjevningsleder				
2. 7. 1	Se etter tett passform		<input type="checkbox"/>	<input type="checkbox"/>	
2.8	Ladekabel				
2.8.1	Kontroller isolasjonen av kabelen og sjekk for tett passform, se etter gnagsår og knekk i kabelen.	K3 / K4	<input type="checkbox"/>	<input type="checkbox"/>	
2. 9	Jernbane profiler				
2. 9. 1	Se etter flis, deformasjon og slitasje		<input type="checkbox"/>	<input type="checkbox"/>	
2. 9. 2	Fjern smuss	R1 / P1	<input type="checkbox"/>	<input type="checkbox"/>	

<b>3.</b>	<b>Løfteenhet</b>				
3. 1	Føringsruller				
3. 1. 1	Søk etter korrosjon, flis og deformasjon		<input type="checkbox"/>	<input type="checkbox"/>	
3. 1. 2	Se etter tett passform		<input type="checkbox"/>	<input type="checkbox"/>	
3. 1. 3	Kontroller funksjon og justering		<input type="checkbox"/>	<input type="checkbox"/>	
3. 1. 4	Se etter støy og slitasje, smør lagrene	S1 / S2 / S3	<input type="checkbox"/>	<input type="checkbox"/>	
3.1.5	Fjern forurensning	R1	<input type="checkbox"/>	<input type="checkbox"/>	
3.1.6	Kontroller bevaring av lagrene og bevegelige deler, spray om nødvendig områdene med konserveringsmiddel.	K2		<input type="checkbox"/>	

Lfd. Nei.	Arbeid som skal utføres (Kun av kvalifisert tekniker)	Utstyr / materialer	W1	W2	Kommentarer
3.1.6	Kontroller bevaring av lagrene og bevegelige deler, spray om nødvendig områdene med konserveringsmiddel.	K2		<input type="checkbox"/>	
3.2	Drivenhet				
3.2.1	Sjekk for korrosjon, flis, støy, slitasje og deformasjon.		<input type="checkbox"/>	<input type="checkbox"/>	
3.2.2	Kontroller justering, funksjon og tett passform og smør lagrene.	S1 / S2 / S3	<input type="checkbox"/>	<input type="checkbox"/>	
3.2.3	Se etter lekkasjer i snekkegir		<input type="checkbox"/>	<input type="checkbox"/>	
3.2.4	Kontroller bevaring av lagre og bevegelige deler, spray områder med konserveringsmiddel om nødvendig.	K2		<input type="checkbox"/>	
3.3	Sikkerhetsutstyr				
3.3.1	Sjekk for korrosjon, flis, støy, slitasje og deformasjon.		<input type="checkbox"/>	<input type="checkbox"/>	
3.3.2	Kontroller justering, tett passform og enkel bevegelse av bevegelige		<input type="checkbox"/>	<input type="checkbox"/>	
3.4	Sikkerhetsbarrierer				
3.4.1	Kontroller posisjon, funksjon, spill og smør bærepunkter	S1 / S2 / S3	<input type="checkbox"/>	<input type="checkbox"/>	
3.4.2	Sjekk for korrosjon, støy og forurensning	R1	<input type="checkbox"/>	<input type="checkbox"/>	
3.4.3	Kontroller funksjon og tett passform av barrieremotor		<input type="checkbox"/>	<input type="checkbox"/>	
3.4.4	Kontroller funksjonen til glidende clutch		<input type="checkbox"/>	<input type="checkbox"/>	
3.4.5	Kontroller kabelens funksjon og tette passform for oppkjøringsramper		<input type="checkbox"/>	<input type="checkbox"/>	
3.4.6	Kontroller for treghet, korrosjon og deformasjon av kabel og kobling.			<input type="checkbox"/>	
3.4.7	Kontroller bevaring av lagrene og bevegelige deler, spray om nødvendig områdene med konserveringsmiddel.	K2		<input type="checkbox"/>	
3.5	Plattform				
3.5.1	Sjekk for korrosjon, flis, støy, slitasje og deformasjon.		<input type="checkbox"/>	<input type="checkbox"/>	
3.5.2	Kontroller posisjon, funksjon, festing, tett passform og	S1 / S2 / S3	<input type="checkbox"/>	<input type="checkbox"/>	
3.5.3	Kontroller funksjon og tett passform av plattformmotor		<input type="checkbox"/>	<input type="checkbox"/>	
3.5.4	Kontroller bevaring av lagre og bevegelige deler, spray om nødvendig områdene med konserveringsmiddel.	K2		<input type="checkbox"/>	
3.6	Oppkjøringsramper				
3.6.1	Sjekk for korrosjon, lyder og deformasjoner.		<input type="checkbox"/>	<input type="checkbox"/>	

Lfd. Nei.	Arbeid som skal utføres (Kun av kvalifisert tekniker)	Utstyr / materialer	W1	W2	Kommentarer
3. 6. 2	Kontroller funksjon, festing, justering (brettet opp og ned), smør lagrene.	S1 / S2 / S3	<input type="checkbox"/>	<input type="checkbox"/>	
3.6.3	Kontroller bevaring av lagre og bevegelige deler, spray områdene med konserveringsmiddel om nødvendig.	K2		<input type="checkbox"/>	
3. 7	Elektriske, elektroniske komponenter og ledninger				
3. 7. 1	Se etter tett passform og rengjør smuss	K4	<input type="checkbox"/>	<input type="checkbox"/>	
3.7.2	Kontroller kontakter for korrosjon, konserver om nødvendig.	K3 / K4		<input type="checkbox"/>	
3. 8	Kabeltrommel				Hvis til stede
3. 8. 1	Sjekk for korrosjon, støy, slitasje og deformasjon.		<input type="checkbox"/>	<input type="checkbox"/>	
3. 8. 2	Kontrollfunksjon, tett passform, veiledning og smøring	S1 / S2 / S3	<input type="checkbox"/>	<input type="checkbox"/>	
3. 9	Driftsgrensebryter, nødbryter, sikkerhetsbryter, hovedbryter				
3. 9. 1	Se etter kviser, slitasje og smuss		<input type="checkbox"/>	<input type="checkbox"/>	
3. 9. 2	Kontroller funksjon, justering og festing		<input type="checkbox"/>	<input type="checkbox"/>	
3. 10	Internkontroll				
3. 1 0,1	Kontroller funksjon og festing		<input type="checkbox"/>	<input type="checkbox"/>	
3. 1 0,2	Søk etter kviser og manglende merking		<input type="checkbox"/>	<input type="checkbox"/>	
3.11	Sammenleggbart sete / sikkerhetsbelte				Hvis til stede
3.11.1	Se etter flis, sprekker og deformasjon		<input type="checkbox"/>	<input type="checkbox"/>	
3.11.2	Kontrollfunksjon og feste- og smørelagerpunkter	S1 / S2 / S3	<input type="checkbox"/>	<input type="checkbox"/>	
3.11.3	Kontroller bevaring av lagre og bevegelige deler, spray områdene med konserveringsmiddel om nødvendig.	K2		<input type="checkbox"/>	
3.12	Foringsrør og rammedeler				
3.12.1	Kontroller de indre husdelene, rammedelene og rammedelenes skrueforbindelser for tett passform og korrosjon.		<input type="checkbox"/>	<input type="checkbox"/>	
3.12.2	Kontroller bevaringen av de indre husdelene, rammedelene og skruetilkoblingene, spray om nødvendig områdene med	K1 / K2		<input type="checkbox"/>	
3.13	Nødsveiv				

Lfd. Nei.	Arbeid som skal utføres (Kun av kvalifisert tekniker)	Utstyr / materialer	W1	W2	Kommentarer
3.13.1	Kontroller festingen av mekanikken og funksjonen		<input type="checkbox"/>	<input type="checkbox"/>	
3.14	Nødanropshet				Hvis til stede
3.14.1	Sjekk funksjon		<input type="checkbox"/>	<input type="checkbox"/>	

4.	Andre				
4. 1	Kontroll utenfra				
4. 1. 1	Kontroller funksjon og festing		<input type="checkbox"/>	<input type="checkbox"/>	
4. 1. 2	Søk etter kviser og manglende merking		<input type="checkbox"/>	<input type="checkbox"/>	
4.2	Kabelkanaler: Kontroller festing		<input type="checkbox"/>	<input type="checkbox"/>	
4. 3	Nettkoblingshus: Kontroller festing		<input type="checkbox"/>	<input type="checkbox"/>	Hvis til stede
4. 4	Prøvekjøring: Sjekk alle viktige funksjoner og kjøreadferd		<input type="checkbox"/>	<input type="checkbox"/>	
4. 5	Radiomottaker: Kontrollfunksjon		<input type="checkbox"/>	<input type="checkbox"/>	Hvis til stede

utført på \_\_\_\_\_  
Kundens signatur \_\_\_\_\_



Anbefalt pleie, konserveringsmidler og smøremidler		
P1	ARECAL Inox Care rustfritt stålpleie, eller tilsvarende	
R1	Kommersielt rengjøringsmiddel	f.eks.
S1	PRF BAJOL/520 PRF Vaseline Spray, eller tilsvarende	
S2	Interflow Montagepaste 1200, eller tilsvarende	
S3	ARECAL Ultra Multifunksjonsspray / WD40, eller tilsvarende	
K1	Innotec HI-TEMP WAX PRO, eller tilsvarende	Forsiktig: Kan bli flytende ved høye temperaturer og forårsake drypp i bunnen. skal ikke brukes på synlige overflater
K2	Innotec HI-TEMP WAX DRY SPRAY, eller tilsvarende	Forsiktig: skal ikke brukes på synlige overflater
K3	Kommersielt stangfett	
K4	Kommersiell kontaktspray	



Originale deler og tilbehør er spesialdesignet for disse trappeheisene. Vi gjør deg uttrykkelig oppmerksom på at originale deler og tilbehør som ikke er levert av oss, heller ikke er testet og godkjent av oss. Installasjon og/eller bruk av slike produkter kan derfor under visse omstendigheter endre heisens designegenskaper negativt og dermed svekke sikkerheten ved aktiv og/eller passiv kjøring. Produsenten påtar seg intet ansvar for skader forårsaket av bruk av ikke-originale deler og tilbehør.