

# acrobat<sup>®</sup> HD

*ultra* —



## **Brukermanual**

## Innholdsfortegnelse

<b>Gratulerer .....</b>	<b>1</b>
<b>Acrobat HD Ultra Pakkeinnhold.....</b>	<b>3</b>
Komponenter .....	3
Valgfritt tilbehør (ikke inkludert) .....	3
<b>Sette opp Acrobat HD Ultra .....</b>	<b>4</b>
<b>Justere høyden på skjermene .....</b>	<b>5</b>
<b>Justere synsvinkelen.....</b>	<b>8</b>
Avstandsvisningsmodus.....	9
Selvvisningsmodus.....	9
Lese og skrive modus.....	10
<b>Justere forstørrelse.....</b>	<b>11</b>
Normal forstørrelse .....	11
Utvidet Zoom.....	12
Gjeldende kamerazoomtilstand.....	12
<b>Endre visningsmodus.....</b>	<b>13</b>
<b>Endre favorittfargemodus .....</b>	<b>15</b>
Justere lysstyrken i fargemodus .....	17
Justere lysstyrken i fargevalgmodus .....	17
<b>Justere hvitbalanse .....</b>	<b>18</b>
Bruke fjernkontrollen til å justere hvitbalansen.....	18
Bruke kameraet til å justere hvitbalansen	
<b>Skru LED lys av og på.....</b>	<b>19</b>
<b>Bruke linjemarkører og vindusmaskering</b>	
Bruke fjernkontrollen til å angi linjemarkører og vindusmasker .....	20
Bruk kameraet til å stille horisontale linjemarkører.....	21
<b>Venstrhåndsmodus .....</b>	<b>22</b>
<b>Bruke objektlokatøren.....</b>	<b>23</b>
<b>Bruke intelligent fokuslås.....</b>	<b>24</b>
Bruke kontrollen til å aktivere fokuslås.....	24
Bruk kameraet til å aktivere fokuslås .....	24
<b>Aktivere hviletidsmodus.....</b>	<b>25</b>

<b>Bruke frysfunksjonen.....</b>	<b>26</b>
<b>Funksjonsmeny.....</b>	<b>27</b>
Endre fjernkontrollkodene .....	27
Endre språk.....	28
Endre 50/60Hz antiflimmerinnstillinger.....	28
Endre LCD-arm innstillingene .....	28
<b>Feilsøking.....</b>	<b>29</b>
Hvordan rengjør jeg Acrobat HD Ultra? .....	29
Fjernkontrollen fungerer ikke som den skal – hva gjør jeg?.....	29
Kan jeg bruke Acrobat HD Ultra med en datamaskin? .....	29
<b>Merknad om samsvar med FCC .....</b>	<b>30</b>
<b>Viktige sikkerhetsregler.....</b>	<b>31</b>
Flytte enheten til et annet sted .....	31
Følsomhet for interferens.....	31
Ta vare på Acrobat HD Ultra .....	32
<b>Acrobat HD Ultra Spesifikasjoner .....</b>	<b>34</b>
<b>Garanti.....</b>	<b>37</b>



## Gratulerer

Gratulerer med kjøpet av Acrobat HD Ultra. Enhanced Vision-produkter er designet for å gi deg den høyeste kvaliteten og bekvemmeligheten som er tilgjengelig.

Acrobat HD Ultra-produktet kan gjøre det mulig for personer med nedsatt syn å lese, skrive og se objekter på avstand. Det unike designet til dette produktet gir den ultimate fleksibiliteten og tilbyr et stort forstørrelsesutvalg med flere visningsalternativer som gjør lesingen enklere enn noensinne. Acrobat HD Ultra er en fullintegret løsning som gir fordelen med en innebygd LCD-skjerm.

Les instruksjonene i denne håndboken nøye før du bruker dette systemet. En grundig forståelse av funksjonaliteten vil tillate deg å dra full nytte av fleksibiliteten og flotte funksjonene til denne enheten.

Hvis du har spørsmål, kan du kontakte øyepersonell eller leverandøren du har kjøpt enheten fra.

Produktforbedringer og revisjoner er en integrert del av det vi gjør her på Enhanced Vision. Besøk <http://www.EnhancedVision.com/low-vision-product-line.html> og velg ditt Enhanced Vision produkt. Du finner den mest oppdaterte versjonen av brukerhåndboken i kategorien Nedlastinger.

## Acrobat HD Ultra komponenter

1. Arm



2. Kamera

3. LCD skjerm



4. Nærbilde linse



5. Fjernkontroll



6. Bæretui



7. Linseklut



## Valgfritt tilbehør

8. Mini X-Y bord



9. HDMI eller DVI boks



10. trillekoffert



## Acrobat HD Ultra pakkeinnhold

Alle nødvendige komponenter for drift er inkludert i Acrobat HD Ultra-pakken. Valgfritt tilbehør er ikke inkludert i pakken, men kan kjøpes separat fra din Enhanced Vision-forhandler.

### Komponenter

Acrobat HD Ultra består av følgende elementer og funksjoner:

1. **Arm:** Justerbar arm som holder kameraet.
2. **Kamera:** Roterer 340 grader for å fange og forstørre bildet.
3. **LCD skjerm:** Viser bilder av høy kvalitet på 20", 22", 24" eller 27" skjermer.
4. **Nærbilde linse:** Brukes for nærforstørrelse
5. **Fjernkontroll (batterier inkludert):** Tillater brukeren av produktet og betjene funksjoner på avstand
6. **Bæreetui:** Brukes for å bære Acrobat HD Ultra.
7. **Linseklut:** Tillater vask av LCD-skjermen.

### Valgfritt tilbehør (ikke inkludert)

8. **Mini X-Y bord:** Mini X-Y bordet er tilgjengelig for å plassere under kameraet og gjøre lesingen enklere. Et større X-Y bord er også tilgjengelig (se side 10).
9. **HDMI eller DVI vekselboks:** Lar visningen av Acrobat HD ultra deles sammen med en standard HDMI /DVI utgang på en datamaskin og tillater bytte mellom begge kilder.
10. **Trillekoffert:** Gir beskyttelse for Acrobat HD ultra og gjør transport enklere.

## Sette opp Acrobat HD Ultra

1. Under utpakking og transport, løft bare Acrobat HD Ultra ved det innebygde bærehåndtaket.

**Advarsel: Ikke løft enheten ved skjermen eller basen.**



2. Plasser enheten på en plan, jevn overflate, som et bord eller et skrivebord.

3. Koble den tilkoblede strømledningen til en tilgjengelig stikkontakt. For ekstra beskyttelse under torden, anbefales et overspenningsvern.

4. Gå bak på enheten og finn hovedstrømbryteren på høyre side. Vri bryteren fra 0-posisjon til I-posisjon. I løpet av få sekunder slås LCD-skjermen og Acrobat HD ultra kameraet seg på. Bildet som vises på skjermen vil gjenspeile hva kameraet peker på.



**Merk:** Du kan slå av strømmen ved å snu på strømbryteren til 0-posisjon, eller du kan sette enheten i standby-modus ved å trykke på grønn strømknapp på fjernkontrollen



---

## Justere høyden på skjermen

Skjermen er montert på en brakett som har tre posisjoner for å imøtekomme litt forskjellige høyder. En spak som låser skjermen på plass, er plassert på baksiden, høyre side av skjermen ved hjelp av kontaktekablene

---

### *Spaken i låst posisjon*

---



---

### *Spaken i åpen posisjon*

---



For å justere skjermen, må du fjerne den fra braketten og plassere den på nytt. Skjermen er tung, så ver noen til å hjelpe om nødvendig. På grunn av størrelsen er 27-tommers skjerm begrenset i høyden.

Følg disse trinnene for å justere skjermen:

1. Ta tak i skjermen med begge hender og trek den opp og ut for å fjerne den fra braketten.



2. Linjere brakett hullene med de utstikkende skjermbunnpinnene

**Tips:** Se ned på skjermen og hekk toppen av brakett hullene inn i de utstikkende toppstiftene først

3. Ta bunnen av skjermen opp til de nedre pinnene, pass på at de utstikkende bunnpinnene er i brakethullene, og trykk deretter ned.

4. Når skjermen er sikker, plasserer du spaken ved å trekke låsehendelen til høyre.



## Justere synsvinkelen

Kameraet på Acrobat HD Ultra er festet til en spesialdesignet arm som gjør at kameraet kan gli mot venstre eller høyre, eller for å svinge i flere retninger



Acrobat HD Ultra-kameraet roterer 340 grader for uovertruffen fleksibilitet. Ikke tving kameraet utover det 340 graders vinkelområdet, da dette kan skade enheten.

Acrobat HD Ultra kan brukes til å se objekter i det fjerne, for å se seg selv og for å lese / skrive. For å endre visningsmodus, vri kameraets posisjon ved å rotere den på armen.

## Avstand visningsmodus

Kameraet kan rotere fremover for å fange mennesker, gjenstander og landskap. Når du bytter til denne visningsvinkelen, vises Distance Viewing øverst til venstre på skjermen.

Avstandsmodus muliggjør opptil 25X forstørrelse for objekter tre meter unna. For å oppnå maksimal forstørrelsesfordel for avstand, åpne nærlinsen og plassere målet tre eller flere meter fra Acrobat.



## Selvvisningsmodus

Kameraet kan dreies bakover for å gi deg et tilsvarende speil. I denne stillingen kan du bruke Acrobat HD Ultra for å hjelpe deg å sminke, barbere deg eller utføre annen personlig hygiene. Når du bytter til denne synsvinkelen, vises Selvvisning i øvre venstre hjørne av skjermen.



For optimal klarhet, bruk nærlinsen og plasser deg mellom 7,5 og 22 tommer fra kameraet.

## Lese og skrivemodus

Kameraet kan justeres nedover for å lese, skrive og nyte håndverk eller hobbyer. Når kameraet roteres nedover, vises lesemodus øverst til venstre på skjermen.

Acrobat HD Ultra kan gli fritt, venstre eller høyre, langs den spesialdesignede brakettmekanismen.

For å oppnå optimal visningsklarhet, plasser objekter 12 til 19 tommer fra kameraet og lukk nærbildelinsen.

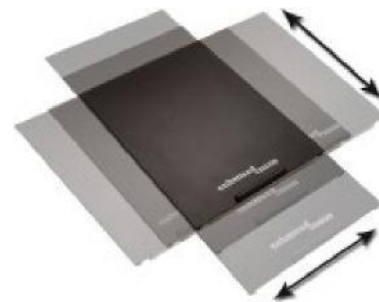


### *To bord tilgjengelig som valgfritt tilbehør*



*X-Y-bordet er tilgjengelig for å gjøre leseopplevelsen mer komfortabel. Bare legg lesematerialet på XY-bordet og skyv bordet fra side til side og foran til bak. Den kan transporteres og låses på plass.*

Mini X-Y-bordet passer lett i den fremre lommen på Acrobat LCD-veske



## Justering av forstørrelse

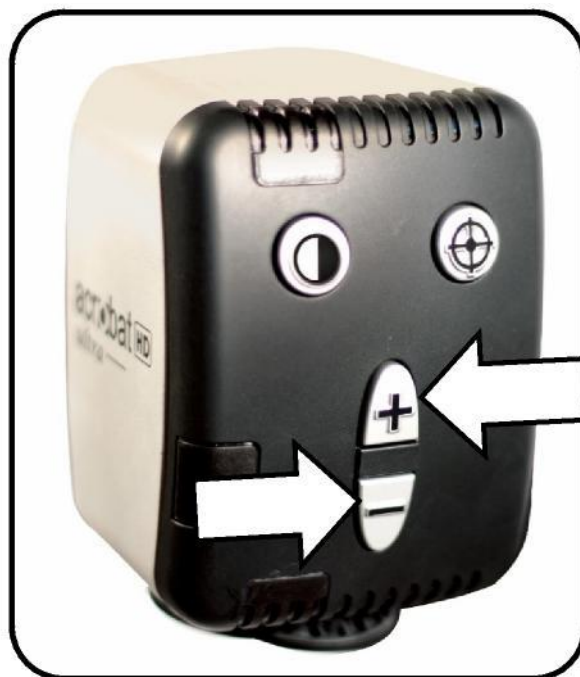
Acrobat HD Ultra tilbyr et stort utvalg av forstørrelsesfunksjoner.

### Normal forstørrelse

Se tabellen nedenfor for normale minimums- og maksimumsforstørrelsesinnstillinger, der FOV er det horisontale synsfeltet. Utvidet zoom er beskrevet i neste avsnitt

Zoom	FOV mm	FOV in	27" LCD	24" LCD	22" LCD	20" LCD
Min	7.9 mm	0.31 in	1.69X	1.5X	1.37X	1.25X
Max	348 mm	13.7 in	70.9X	63X	57.8X	52.5X

For å justere forstørrelsen, trykk og hold nede Plus (+) eller Minus (-) knappene på fjernkontrollen eller kameraet til du når ønsket forstørrelse.



## Utvidet forstørrelse

For å utnytte kameraets funksjoner fullt ut, kan du bruke den utvidede zoomfunksjonen til Acrobat. Se tabellen nedenfor for innstillinger for minimum og maksimal forstørrelse, der FOV er synsfelt.

Zoom	FOV mm	FOV in	27" LCD	24" LCD	22" LCD	20" LCD
Min	2 mm	0.08 in	1.19X	1.05X	0.97X	0.88X
Max	493 mm	19.4 in	258.8X	230X	210.8X	191.7X

Følg disse trinnene for å bruke utvidet zoom på kameraet:

1. Trykk og hold modusknappen i fem sekunder på fjernkontrollen.
2. Trykk på (+) eller (-) for å navigere til utvidet zoom.
3. Press Modusknappen.
4. Trykk på (-) knappen for å slå på utvidet forstørrelse, eller trykk på (+) knappen for å slå den av. Som standard er utvidet zoom av.
5. For å beholde satte innstillinger, trykk på modusknappen.
6. For å avslutte zoominnstillingene, trykk på (+) eller (-) knappen til avslutt vises. Trykk deretter på modusknappen

## Gjeldende kamerazoomtilstand

En melding som vises i øvre venstre hjørne av skjermen gir deg den gjeldende kameratilstanden, som beskrevet i tabellen nedenfor

Melding på monitor	Beskrivelse
Zoom Inn	Viser når du øker forstørrelsen
Max Zoom	Vises ved maksimal zoom
Zoom ut	Viser når du reduserer forstørrelsen
Min Zoom	Vises ved minimal zoom

**Merk:** Omfanget av forstørrelsen er avhengig av avstanden fra kameraet til objektet.



## Endre visningsmodus

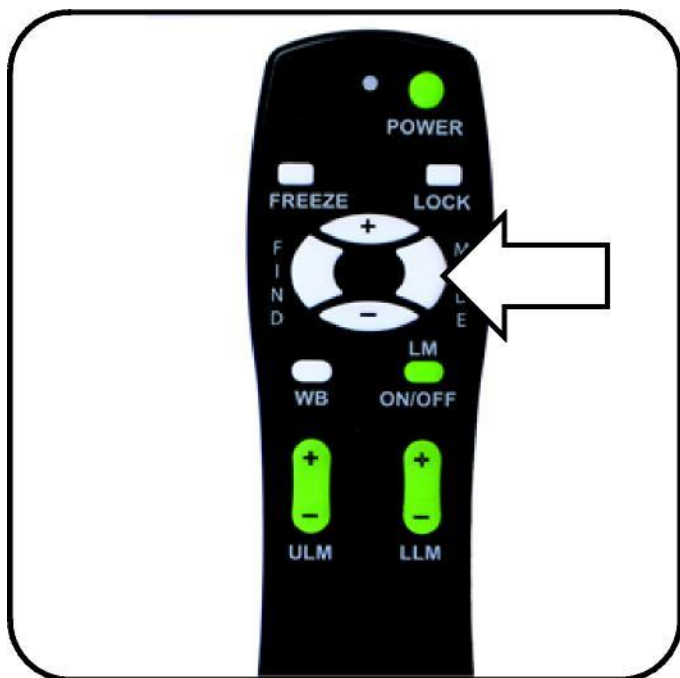
Acrobat HD Ultra gir optimal visning for personer med visse visuelle svakheter ved å tilby en rekke valg i både tekst og bakgrunnsfarger. Bruk Modus-tasten til å veksle mellom visning i full farge, svart og hvitt, forbedret positivt, forbedret negativt og de fem favorittfargevalgmodusene dine.

Skarp, klar tekst  
Og bilder

Skarp, klar tekst  
Og bilder!

De fem favorittfargemodusene kan endres til hvilket som helst av de 28 fargevalgalternativene ved å følge instruksjonene i '1Endre favorittfargemoduser' på side 15.

Du kan velge en visningsmodus ved å trykke på Modus-knappen på fjernkontrollen eller kameraet. Med hvert trykk kan du bla gjennom alle syv visningsmodusene.



Hver modus beskrevet i tabellen nedenfor gir en annen fargekombinasjon. Beskrivelsene i tabellen gjenspeiler fabrikkinnstillingene. Du kan endre eller slå på alternativene for fargevalg ved å følge trinnene i '1Endre favorittfargemoduser' på side 15.

Visningsmodus	Beskrivelse
Fullfarge	Gir en ekte fargegjengivelse av bildet som forstørres.
Svart og hvitt bilde	Gir en svart-hvitt-fremstilling av bildet som forstørres.
Forbedret positivt bilde	Gir en hvit bakgrunn med svart tekst. Det øker kontrasten for å tilby skarpe tekstbilder for lesing.
Forbedret negativt bilde	Gir en svart bakgrunn med hvit tekst. Det øker kontrasten for å tilby skarpe tekstbilder for lesing.
Fargevalg 1	Gir en blå bakgrunn med gul tekst, som er en av de vanligste fargekombinasjonene
Fargevalg 2	Svart bakgrunn med grønn tekst
Fargevalg 3	Svart bakgrunn med gul tekst
Fargevalg 4	Skrudd av
Fargevalg 5	Srudd av

## Endre favorittfargemodus

Acrobat HD Ultra har 28 valgbare fargemodus, og lar deg velge opptil fem favoritter for bruk. Følg disse trinnene for å endre favorittfargemodusene dine:

1. Trykk og hold inne modusknappen i fem sekunder for å åpne menyen .
2. Press Pluss (+) knappen for å bla gjennom **6. fargevalg**.
3. Press modusknappen.
4. Trykk på pluss (+) eller minus (-) knappen for å velge fargemodus du vil stille inn (1,2,3,4,5)
5. Press Modusknappen.
6. For å slå på e nav de fem fargevalgene, Trykk på Pluss (+)knappen. Skru av ved å trykke på Minus (-) knappen.
7. Press modusknappen
8. Trykk på pluss (+) eller minus (-) knappene for å forhåndsviser de 28 ulike modusene.
9. Trykk på modusknappen for å velge og lagre en fargekombinasjon.



Ved hjelp av de forrige trinnene kan du velge mellom de 28 fargekombinasjonene i tabellen nedenfor for å programmere de fem fargevalgsmodusene

Fargemodus	Bakgrunn	Tekst	Merk
1	Svart	Grønn	
2	Svart	Gul	Standard fabrikkinnstilling for fargevalg 3
3	Svart	Rød	
4	Svart	Blå	
5	Svart	Lilla	
6	Svart	Oransj	
7	Hvit	Grønn	

Fargemodus	Bakgrunn	Tekst	Merk
8	Hvit	Rød	
9	Hvit	Lilla	
10	Hvit	Blå	
11	Hvit	Oransj	
12	Gul	Rød	
13	Grønn	Gul	
14	Gul	Blå	
15	Grønn	Svart	
16	Gul	Svart	Standar fabrikkinnstilling for fargevalg 2
17	Rød	Svart	
18	Blå	Svart	
19	Lilla	Svart	
20	Orans	Svart	
21	Grønn	Hvit	
22	Rød	Hvit	
23	Lilla	Hvit	
24	Blå	Hvit	
25	Oransj	Hvit	
26	Rød	Gul	
27	Gul	Grønn	
28	Blå	Gul	Standard fabrikkinnstilling for fargevalg 1

## Justere lysstyrken I fargemodus

Følg disse trinnene for å justere skjermens lysstyrke i fargemodus.

1. Trykk å hold inne modusknappen I fem sekunder til menyen vises.
2. Trykk på pluss (+) eller minus (-) knappen for å vise fargenes lysstyrke.
3. Press modusknappen.
4. Trykk på pluss (+) eller minus (-) knappen for å øke eller redusere lysstyrken på skjermen.
5. Trykk på modusknappen for å lagre skjermens kysstyrke

## Justere lysstyrken I fargevalgmodus

Følg disse trinnene for å justere lysstyrken på skjermen i fargevalgmodus

1. Trykk å hold inne modusknappen i fem sekunder til menyen vises.
2. Trykk på pluss (+) eller minus (-) knappen for navigere til lysstyrke.
3. Press modusknappen
4. Trykk på pluss(+) eller minus (-) knappen for å øke eller redusere lysstyrken på skjermen
5. Trykk på modusknappen for å stille å lagre skjermens lysstyrke for fargevalg.



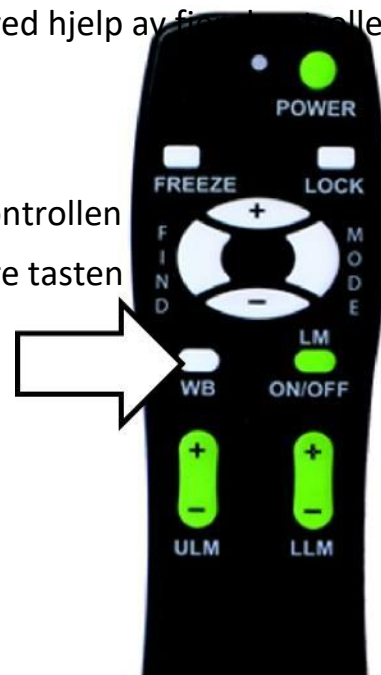
## Justere hvitbalansen

Fargen hvitt påvirkes ofte av belysningen i et rom. For å kompensere for strømmen belysning og forbedre skjermens klarhet, kan du justere den hvite balansen ved hjelp av fjernkontrollen eller kameraet.

### Bruke fjernkontrollen til å justere hvitbalansen

Følg disse trinnene for å endre tone på belysningen ved hjelp av kontrollen

1. Hold inne WB-knappen (hvitbalanse) i to sekunder for å aktivere tasten
2. Repeter trinn 1 for å bla igjennom 4 innstillinger:
  - **Auto** justeres automatisk til belysningen i rommet.
  - **Varm** kaster en gul, brun, oliven eller rødlig fargetone
  - **Normal** kaster en balansert fargetone.
  - **Kjølig** sender en blå eller grønnlig fargetone.



### Bruke kameraet til å justere hvitbalansen

Følg disse trinnene for å endre belysningen ved hjelp av kameraet

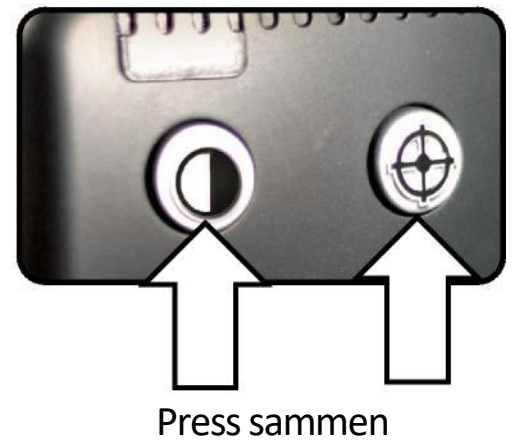
1. På kameraet, trykk og hold inne modusknappen i fem sekunder for å komme til menyen.
2. Trykk pluss (+) knappen for å navigere til hvitbalanse.
3. Trykk på modusknappen for å starte hvitbalansefunksjonen.
4. Trykk på pluss (+) eller minus (-) knappene for å navigere gjennom de 4 innstillingene.
  - **Auto** justeres automatiks til belysningen i rommet.
  - **Varm** kaster en gul, brun, oliven eller rødlig fargetone.
  - **Normal** kaster en balansert fargetone
  - **Kjølig** sender en blå eller grønnlig fargetone
5. Press modusknappen for å avslutte.



## Slå LED-lyset på / av

Et LED-lys er innebygd i kameraarmen. Dette lyset kan slås på og av ved samtidig å trykke på Mode og Find-knappene.

LED-lampen vil tennes automatisk etter en omstart eller etter å ha våknet fra standby, uavhengig av tidligere tilstand.



## Bruke linjemarkører og vindusmaskering

Linjemarkører brukes til å ramme inn et bilde mellom to horisontale eller vertikale linjer. Disse linjene kan brukes som en leseveiledning for lange tekststykker, for å hjelpe deg med å holde deg når du beveger deg fra den ene siden av siden til den andre, eller for å gjøre det lettere å skrive.

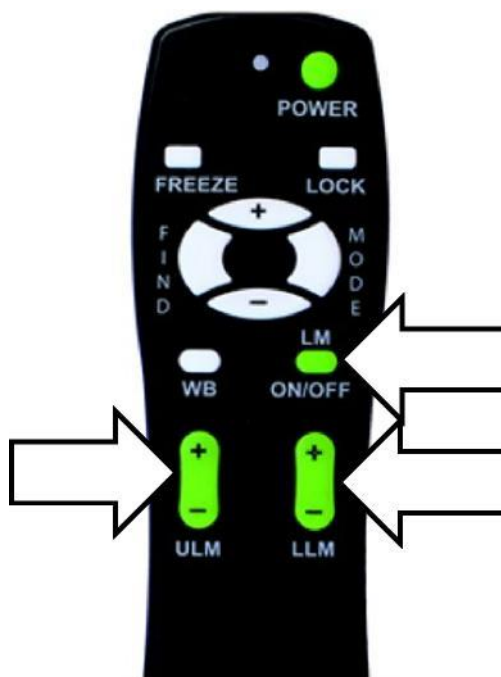
I tillegg har du både horisontal og vertikal vindusmaskering, der delen av vinduet mellom linjemarkørene vises og delen utenfor linjemarkørene er maskert i svart.

**Merk:** Ved hjelp av kameraet kan du bare angi vannrette linjemarkører. Du kan imidlertid bruke fjernkontrollen til å angi hvilken som helst linjemarkør eller vindusmaske.

## Bruke fjernkontrollen til å angi linjemarkører og vindusmasker

Følg disse trinnene for å angi linjemarkører eller vindusmasker via fjernkontrollen

1. Trykk å hold PÅ / AV knappen i minst fem sekunder for å veksle mellom loddrette å horisontale linjemarkører og vindusmaskering.
2. Flytt den øvre markøren eller masken ved å trykke på ULM pluss / minus knappen.
3. Beveg den nedre markøren eller masken ved å trykke på LLM pluss / minus knappen.
4. For å fjerne linjemarkøren eller masken, trykk og hold LM på / av knappen i minst et sekund.





## Bruke kameraet til å stille horisontale linjemarkører

Følg disse trinnene for å legge til eller fjerne horisontale linjemarkører ved hjelp av kameraet:

**Merk:** Bare horisontale linjemarkører kan stilles inn med kameraet, ikke vindusmasker eller loddrette linjemarkører.

1. Press og hold inne modusknappen i minst fem sekunder til menyen viser linjemarkører
2. Press modusknappen. Menyene viser 1. linjemarkører av
3. Press minus(-) knappen for å aktivere linjemarkører
4. Trykk på modusknappen for å justere den øvre linjemarkøren. Menyene viser 1. øvre linjejustering
5. Trykk på pluss / minus (+/-) knappen for å heve eller senke den øvre linjemarkeringen
6. Trykk på modusknappen for å justere den nedre linjemarkøren. Menyene viser 2. neste linjemarkering.
7. Trykk på pluss / minus (+/-) for å heve eller senke den nedre linjemarkøren.
8. Trykk på modusknappen for å fullføre og gå ut av linjemarkørmenyen..

**Merk:** Gjenta trinn 1 og 2 for å fjerne horisontale linjemarkører.

## Venstrehåndsmodus

For å byte fra høyrehendt til venstrehendt modus, følg disse trinnene.

1. Trykk å hold inne modusknappen i minst fem sekunder til menyen vises.
2. Bruk plussknappen (+) for å navigere til 3. venstrehåndsmodus.
3. Press modusknappen. 1. Venstrehendt av vises
4. Press plussknappen (+) for å aktivere venstrehendt på.

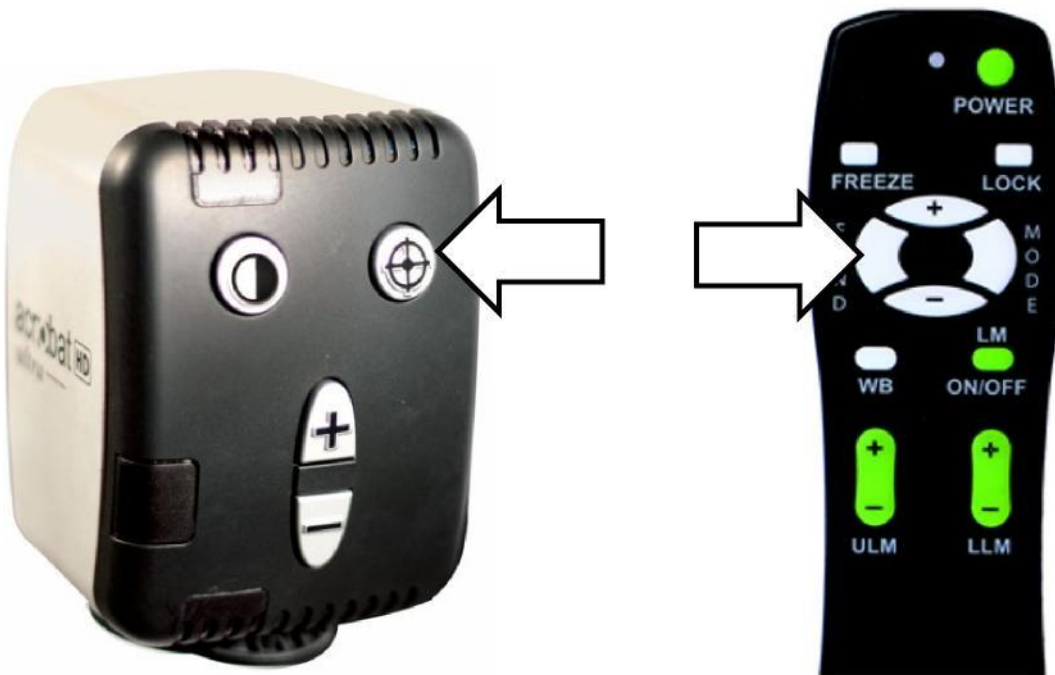
**Merk:** For å skru av venstrehåndsmodus, trukk på minusknappen (-).

5. Press modusknappen for å lagre og avslutte.

## Bruke objektlokatoren

Objektlokator-funksjonen hjelper deg med å raskt identifisere hvor du for øyeblikket er plassert når du forstørret på en side, og enkelt finne en bestemt del av et objekt du vil se nærmere. Følg disse trinnene:

- 1 Trykk og hold inne Finn-knappen på fjernkontrollen eller kameraet. Acrobat zoomer automatisk ut til det bredeste synsfeltet, og et mål vises midt på skjermen.
- 2 Flytt arbeidet ditt eller lesestoffet til du har plassert ønsket element innenfor målområdet.
- 3 Slipp Finn-knappen, og elementet du plasserte i målområdet forstørres.



## Bruke intelligent fokuslås

Når Acrobat HD Ultra er slått på, blir den automatisk satt til autofokus. Dette er den mest praktiske innstillingen for hverdagslige aktiviteter, for eksempel å lese fra en enkelt side til en bok, lese en reseptflaske eller jobbe med kunst og håndverk.

Fokuslås lar deg opprettholde fokuset på et bestemt objekt, slik at objektet forblir i fokus etter at du har endret forstørrelsen eller flyttet elementene i synsfeltet. For eksempel vil fokus være på teksten du skriver i stedet for å skifte til hånden når den kommer inn i kameraets synsfelt.

### Bruke fjernkontrollen til å bruke fokuslås

Følg disse trinnene for å bruke fokuslåsfunksjonen ved hjelp av fjernkontrollen

1. Legg ønsket lesbart materiale på bordet.
2. Press låsknappen på fjernkontrollen.
3. Øverst til venstre på skjermen vises fokuslås.
4. For å gå tilbake til autofocus, trykk på låsknappen på fjernkontrollen



### Bruke kameraet til å bruke fokuslås

Følg disse trinnene for å bruke fokuslås ved hjelp av kameraet:



1. Legg ønsket lesbart materiale på bordet.
2. Trykk samtidig på modus og finn-knappene i minst tre sekunder. Fokuslås vises øverst til venstre på skjermen.
3. For å gå tilbake til autofocus, holder du nede finn og modusknappene samtidig i minst tre sekunder.

**Merk:** LED-lyset kan slås på og av ved samtidig å trykke på Mode og Find-knappene

## Still inn en hviletimer

Hviletimeren setter enheten i strømsparingsmodus når den er inaktiv i en spesifisert tid. Hvis du for eksempel stiller timeren til 15 minutter, betyr det at enheten går i hvilemodus etter at den ikke har blitt brukt i 15 minutter. Du kan umiddelbart gjenoppta fra hvilemodus ved å trykke på en hvilken som helst knapp på enheten eller plassere kameraet på nytt.

Følg disse trinnene for å stille hviletimer.

1. Trykk og hold inne modus-knappen i minst fem sekunder til menyen vises.
2. Bruk Pluss (+) -knappen til å bla til 7. hviletimer.
3. Trykk på Modus-knappen. Menyene viser Av som standard.
4. Trykk på Pluss (+) -knappen for å bla gjennom alle tilgjengelige moduser og velge ønsket hviletid (Av, 15, 30, 45, 60).
5. For å stille inn tid, trykk på Modus-knappen.
6. For å forlate hviletimer-delen, trykk på Pluss (+) eller Minus (-) knappen til Exit vises, og trykk deretter på Modus-knappen

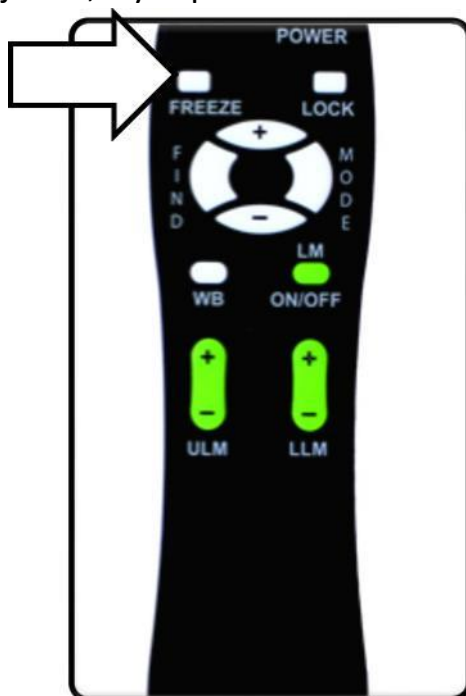
## Bruke frysfunksjonen

Frys tar et stillbilde midlertidig slik at du kan se det i lengden. For eksempel kan du fryse et bilde av en tavle og bruke den til å ta notater.

**Merk:** Bildet lagres ikke, men blir værende på skjermen til du endrer visningsvinkelen eller trykker på en hvilken som helst knapp (unntatt Modus-knappen).

Følg disse trinnene med fjernkontrollen for å ta et stillbilde:

1. Trykk og hold nede Frys-knappen i minst to sekunder. Bildet eller videoen fryser og Frys vises øverst til venstre på skjermen.
2. Du kan eventuelt trykke på Modus-knappen for å endre fargemodus mens bildet forblir stille.
3. For å frigjøre frys-funksjonen, trykk på hvilken som helst tast eller endre visningsvinkelen.



## Funksjonsmeny

De fire alternativene på Funksjoner-menyen er beskrevet i dette avsnittet.

### Endre fjernkontrollkodene

Når mer enn én Acrobat HD Ultra-enhet brukes på samme sted, kan det oppstå forstyrrelser mellom fjernkontrollene. For å forhindre dette problemet kan du koble et kamera og en fjernkontroll slik at de bruker de samme kodene. Disse innstillingene bør ikke endres under normale omstendigheter. Denne informasjonen er kun gitt for tekniske referanser. Kontakt din Enhanced Vision-representant eller ring vår gratis teknisk støtte hvis du trenger å endre disse innstillingene.

Som standard er en enkelt fjernkontroll (og den tilhørende fjernkontrollkoden) programmert fra fabrikken og brukt til alle Acrobat-kamerafunksjoner. En enkelt kode er akseptabel for de fleste engangsapplikasjoner. Når to eller flere akrobater brukes i nærheten (for eksempel en laboratorieinnstilling), kan det være ønskelig med eksklusiv fjernkontroll over hver enhet.

Du kan endre sende / motta koder for eksklusiv bruk ved å tilordne opptil 15 unike koder. Både den sendende fjernkontrollen og det mottakende kamerahodet må være satt til samsvarende ID-koder. Se følgende diagram for fjernkontrollkoder (overføring).

<b>Bruk denne koden</b>	<b>Trykk og hold nede disse knappeskombinasjonene i 3 sekunder</b>
28	Modus og Finn (standard / fabrikkinnstillinger)
15	Modus og LLM minus (-)
24	Modus og ULM Minus (-)
25	Modus og LLM Pluss (+)
27	Modus og ULM Pluss (+)
07	Pluss (+) og Finn
11	Pluss (+) og LLM Minus (-)
14	Pluss (+) og ULM Minus (-)
23	Pluss (+) og LLM Pluss (+)
31	Pluss (+) og ULM Pluss (+)

<b>Bruk denne koden</b>	<b>Trykk og hold need disse knappeskombinasjonene i 3 sekunder</b>
08	Minus (-) og Finn
09	Minus (-) og LLM Minus (-)
10	Minus (-) og ULM Minus (-)
12	Minus (-) og LLM Pluss (+)
13	Minus (-) og ULM Pluss (+)

## Endre språk

Du kan stille språket til engelsk, fransk, tysk, italiensk, spansk eller japansk. Hvis du oppdaterer språkinnstillingen, endres språket til alle ordene som vises på skjermen, for eksempel menyer, alternativer og meldinger.

## Endre 50 / 60 Hz antiflimmerinnstillingene

Du kan endre frekvenskonfigurasjonen for å aktivere kompensasjon for lysflimmer for 50 / 60Hz AC.

## Endre Acrobat LCD-Arm innstillingene

Denne innstillingen bør ikke endres under normale omstendigheter. Den er kun gitt som referanseinformasjon. Kontakt din Enhanced Vision-representant eller ring vår gratis teknisk støtte hvis du trenger å endre disse innstillingene.



## Feilsøking

### Hvordan rengjør jeg Acrobat HD Ultra?

Rengjør Acrobat HD Ultra minst en gang i uken med en myk, tørr klut eller en elektrostatisk støvklut. Ikke bruk flytende rengjøringsmidler på noen av plastoverflatene.

### Fjernkontrollen fungerer ikke som den skal – hva bør jeg gjøre?

Forsikre deg først om at du har installert nye batterier i fjernkontrollen. Deretter tilbakestiller du fjernkontrollen til fabrikkinnstillingene - trykk og hold inne modus og finn-knappene på fjernkontrollen i minst tre sekunder, eller til LED-indikatoren begynner å blinke. Gjenoppta normal drift.

### Kan jeg bruke Acrobat HD Ultra med en datamaskin?

Ja, LCD-skjermen til Acrobat kan brukes sammen med en datamaskin. Selv om Acrobat ikke forstørrer datamaskinbilder, kan den innebygde LCD-skjermen brukes enten med Acrobat-kameraet eller med en datamaskin utstyrt med en HDMI / DVI-tilkobling. En valgfri HDMI / DVI vekselboks gir denne muligheten. Kontakt din Enhanced Vision-forhandler for mer informasjon.

## **Merknad om samsvar med FCC**

Denne enheten er i samsvar med del 15 av FCC-reglene. Drift er underlagt følgende to betingelser: (1) Denne enheten kan ikke forårsake skadelig interferens, og (2) denne enheten må godta mottatt interferens, inkludert interferens som kan forårsake uønsket drift.

Dette utstyret er testet og funnet å overholde grensene for en klasse B digital enhet, i henhold til del 15 i FCC-reglene. Disse grensene er utformet for å gi rimelig beskyttelse mot skadelig interferens i en boliginstallasjon. Dette utstyret genererer, bruker og kan utstråle radiofrekvensenergi, og hvis det ikke installeres og brukes i samsvar med instruksjonene, kan det forårsake skadelig interferens i radiokommunikasjon. Det er imidlertid ingen garanti for at forstyrrelser ikke vil forekomme i en bestemt installasjon. Hvis dette utstyret forårsaker skadelig interferens i radio- eller fjernsynsmottak, som kan bestemmes ved å slå utstyret av og på, oppfordres brukeren til å prøve å korrigere forstyrrelsen ved hjelp av ett eller flere av følgende tiltak:

- Omorienter eller flytt mottakerantennen
- Øk skillet mellom utstyret og mottakeren
- Koble utstyret til et vegguttak i en annen krets enn mottakeren er koblet til.
- Kontakt forhandleren eller en erfaren radio og tv teknikker for assistanse.

Uautoriserte endringer eller modifikasjoner av dette systemet kan annullere brukerens autoritet til å benytte seg av utstyret.

Hvis Low Vision-enhet har mulighet til å koble til en TV, må den brukes med skjermede grensesnittkabler for å oppfylle FCC-utslippsgrensene for klasse B digitale enheter. Det er brukerens ansvar å bruke de skjermede grensesnittkablene som følger med utstyret

## Viktige sikkerhetsregler.

For din egen sikkerhet og for å få mest mulig utbytte og liv av Acrobat HD Ultra, vennligst les disse sikkerhetsforskriftene nøye.

Acrobat HD Ultra er designet for å forstørre og forbedre bilder for å forbedre livskvaliteten for synshemmede. I hvilken grad dette produktet kan forbedre evnen til å se bilder, avhenger av personens tilstand og synshemming.

Acrobat HD Ultra er ikke designet for å gjenopprette syn, korrigere øyeforhold eller stoppe degenerativ synstap. En øyelege kan bestemme hvor nyttig og egnet Acrobat HD Ultra er for pasientens individuelle tilstand. Følg disse sikkerhetsforskriftene:

- Bruk Acrobat HD Ultra på en stabil, jevn overflate, for eksempel et solid bord eller bord, i henhold til de tiltenkte designspesifikasjonene.
- Unngå å plassere Acrobat HD Ultra på et ustabil bord, vogn eller stativ. Det kan falle og forårsake alvorlig skade på enheten eller kroppsskader på brukeren.
- Bruk bare Acrobat HD Ultra innendørs - den skal IKKE utsettes for ekstreme eller raske endringer i temperatur eller fuktighet. Ikke plasser Acrobat HD Ultra nær en radiator, varmeapparat eller områder som er utsatt for lange timer med direkte sollys.
- Plasser alltid strømledningen borte fra trafikkområder for å unngå skade på strømforsyningen.
- Unngå risikoen for elektrisk støt ved IKKE å prøve å demontere enheten. Henvis all service til et autorisert reparasjonsanlegg.

## Flytte Acrobat HD til et annet sted.

Vær forsiktig hvis du flytter Acrobat HD Ultra et lite stykke over et skrivebord eller bord. Forsikre deg om at du ikke trekker i strømledninger eller kontaktkabler.

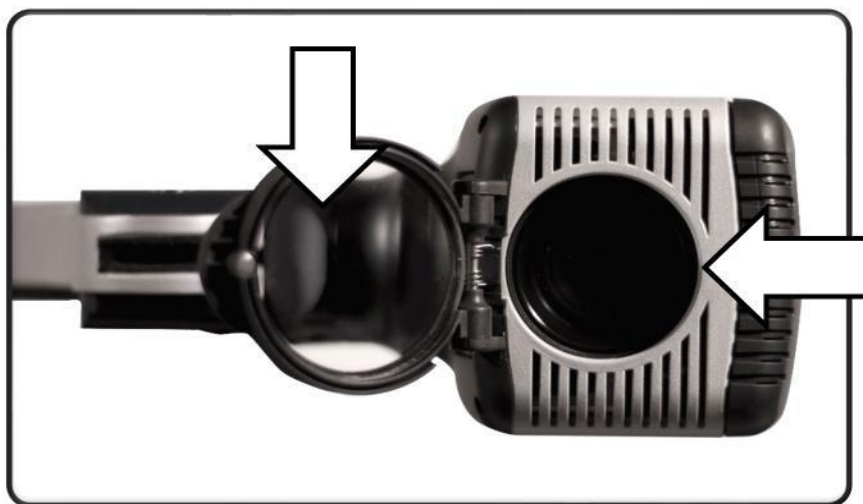
## Følsomhet for interferens

Det kan være midlertidig nedbrytning av bildet når Acrobat HD Ultra utsettes for et sterkt radiofrekvensfelt, elektrostatisk utladning eller forbigående elektrisk støy. En elektrostatisk utladning (forårsaket av statisk elektrisitet) kan føre til at skjermen blir tom. Hvis dette skjer, må du slå enheten av og på igjen.

## Ta vare på Acrobat HD Ultra

Følg disse instruksene for å ta vare på din Acrobat HD Ultra enhet:

- Slå alltid AV strømmen på Acrobat HD Ultra når systemet ikke er i bruk.
- Slå alltid AV strømmen før du rengjør Acrobat HD Ultra.
- Rengjør Acrobat HD Ultra med en myk, tørr klut eller en elektrostatisk støvklut. IKKE bruk flytende rengjøringsmidler på plastoverflatene.
- Rengjør nærlinsen etter behov med linseduken som følger med i Acrobat HD Ultras emballasje.



- Følg alle advarsler, forsiktighetsregler og instruksjoner som er merket på produktet.
- Den medfølgende strømledningen er en tilkoblings enhet for elektrisk utstyr. Stikkontakten skal installeres i nærheten av utstyret og være lett tilgjengelig.
- Dette produktet er utstyrt med en 3-ledet jordingsplugg som en sikkerhetsfunksjon. Denne pluggen har en tredje (jording) stift og kan bare plugges inn i en stikkontakt av jordingstypen. Hvis det er nødvendig, kontakt en elektriker for å bytte ut stikkontakten din med en jordet stikkontakt.
- Ikke bruk Acrobat HD Ultra i nærheten av eller rundt vann. Acrobat HD Ultra er ikke designet for å tilby beskyttelse mot kontakt med væsker av noe slag.
- Ikke bruk Acrobat HD Ultra i nærheten av brennbare væsker.
- Rengjør Acrobat HD Ultra minst en gang i uken med en myk, tørr klut eller en elektrostatisk støvklut. IKKE bruk flytende rengjøringsmidler på plastoverflatene. Ingen ytterligere metoder for sterilisering eller rengjøring anbefales eller kreves

- Dette produktet inneholder bevegelige deler. Vær forsiktig når du beveger den justerbare skyvearmen eller når du transporterer Acrobat HD Ultra for å unngå mulig skade på hender og fingre. Løft enheten ved hjelp av det innebygde bærehåndtaket.



## Acrobat HD Ultra Spesifikasjoner

### Produktets vekt

22" LCD: 20.45 lbs / 9.28 kg

24" LCD: 21.20 lbs / 9.62 kg

27" LCD: 24.40 lbs / 11.07 kg

### Display

TFT Active Matrix LCD gjennomsnittlig levetid: 25,000 timer

### Monitor (\*common to 20", 22", 24" & 27" modeller)

**\* *Alle skjermespesifikasjoner kan endres uten forvarsel***

Oppløsning: 1600 x 900 (20" model)

Oppløsning: 1920 x 1080 (22", 24" og 27" modeller)

Oppløsningshastighet: 5 millisekunder (20", 22" and 24" monitorer)

Oppløsningshastighet: 3 millisekunder (27" monitor)

### **Normalt forstørrelsesområde**

22" LCD: 1.37X (minimum) til 57.8X (maximum)

24" LCD: 1.5X (minimum) til 63X (maximum)

27" LCD: 1.69X (minimum) 70.9X (maximum)

Visningsvindu (nærmodus): 0.31 (min); 13.7 tommer (max)

Arbeidsavstand (nærmodus): 17 tommer

### **Utvidet zoomforstørrelsesområde**

22" LCD: 0.97X (minimum) til 210.8X (maximum)

24" LCD: 1.05X (minimum) til 230.0X (maximum)

27" LCD: 1.19X (minimum) til 258.8X (maximum)

Visningsvindu(nærmodus): 0.08 (min); 19.4 tommer (max)

Arbeidsavstand (nærmodus): 17 inches

### **Videoutgangsopløsning på LCD**

SMPTE 292M – HD 1080P 60/50Hz

### **Visningsmodus**

Farge

Svart og hvitt

Høy kontrast Positiv / Negativ

Digitalt fargevalg (fem moduser)

## **Strømforsyning**

Inngangsspenning / strøm: 120-240 VAC / 0,3-0,5A  
(nominell)

Frekvens: 60/50 Hz

Strømforbruk: 27W (nominell)

## **Utstyrsklassifisering(IEC 601-1)**

Beskyttelsestype: Klasse 1

Beskyttelsesgrad: Type B

Driftsmåte: Kontinuerlig

Driftstemperaturområde: 10-40 ° C / 50-104 ° F

Lagrings- / transporttemperaturområde: 0-60 ° C / 32-  
140 °F





**Leverandør:**

Logisense AS

**Tlf: 22120086**

[post@logisense.no](mailto:post@logisense.no)

[www.logisense.no](http://www.logisense.no)

**enhanced**  
**vision**  
A VISPERO® BRAND