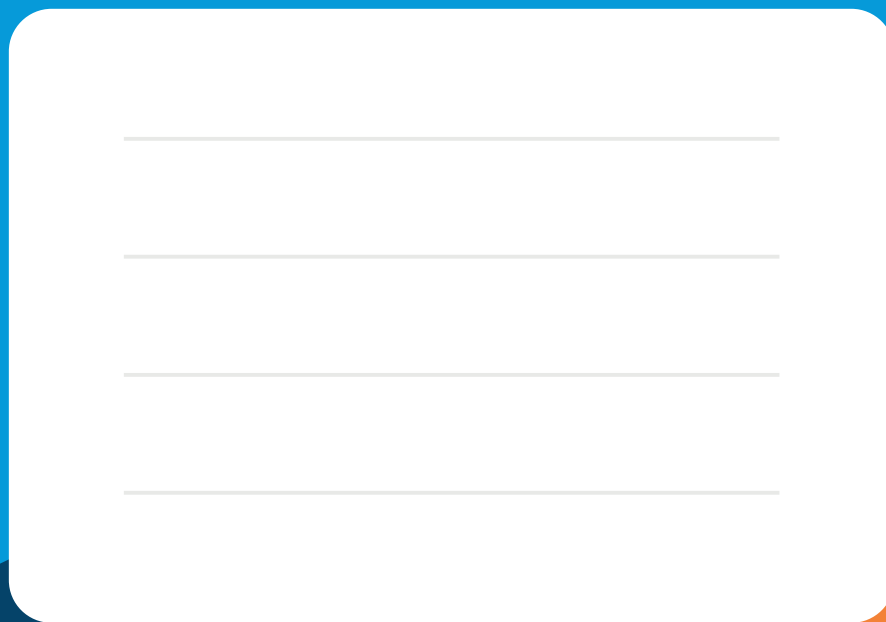


# Grid **Pad** 10s

guiden din



---

---

---

---

laget av

Smartbox

## Smartbox Support

**UK:** 01684 578868

**US:** (844) 341-7386

[thinksmartbox.com/support](https://thinksmartbox.com/support)



### Sikkerhet

For informasjon om sikker bruk av Grid Pad 10s, les veiledningen for sikkerhet og samsvar som fulgte med enheten

Grid **Pad** 10s

Grid **3**

laget av

**Smartbox**

[thinksmartbox.com](https://thinksmartbox.com)

Document: Grid Pad 10s - Guide - NO - A

Language: Norwegian (NO)

Date of issue: October 2021

Copyright © 2021 Smartbox Assistive Technology

# Nyttig informasjon

Din **Smartbox-konto** er ...

---

En påminnelse om passordet til **Smartbox-kontoen** din ...

---

**Modellnummeret** til din Grid Pad er ...

---

**Serienummeret** til din Grid Pad er ...

---

Hvem er ansvarlig for din Grid Pad?

---

Hvem du kan ringe for hjelp og støtte ...

---

---

---

---

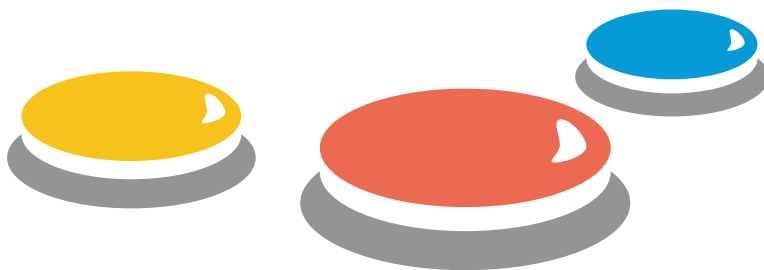
# Hva er Grid Pad 10s?

Grid Pad 10s er en **enhet med flere funksjoner** som er spesialutviklet for kommunikasjon.

Du kan samhandle med skjermen ved å **trykke** med fingrene.



Du kan kommunisere ved hjelp av berøringsskjermen eller ved å konfigurere andre betjeningsmetoder, slik som **brytere** eller **pekeenheter** som kan flytte en skjermmarkør.







Grid Pad benytter seg av **Grid 3**, et fullstendig ASK-program som har øyeblikkelig tilgang til et stort bibliotek med **oppsett**.

Her er innhold for alle – fra kraftige kommunikasjonsverktøy for tekstbrukere til oppsett for kommunikasjon med symboler og utvikling av lese- og skriveferdigheter.

Alt om Grid er utformet for å gjøre det enkelt å bygge setninger, lære språk og snakke.

# Introduksjon av enheten



## Grid Pad

**Kommunikasjonshjelpemiddelet**  
Grid Pad har mange funksjoner som hjelper deg med å snakke.

Du kan koble betjeningsmetoden din til Grid Pad eller bruke berøringsskjermen.



## Windows

**Windows er operativsystemet i kommunikasjonshjelpemiddelet.**

Det kontrollerer grunnleggende innstillinger som volum, Wi-Fi og lysstyrke på skjermen.

Windows kan kjøre mange programmer, inkludert Grid, nettlesere, skriveprogrammer og kreative verktøy.



## Grid

**Grid er kommunikasjonsappen som lar deg gjøre en rekke ting!**

Du kan opprette en unik bruker, koble til e-posten eller smarttelefonen din, tilpasse betjeningsmetoden og velge oppsett som passer til dine behov.



## Grid-oppsett

**Grid-oppsett er forhåndsdefinerte ressurser for Grid som er utviklet for å dekke dine behov.**

De kan være et fullstendig symbolbasert vokabular som Super Core eller en tilgjengelig app som Facebook eller Spotify.

# Hvem er Grid Pad 10s for?

## En ASK-bruker



- Kommunikasjon
- Tilgjengelige programmer
- Alternativ tilgang til andre programvarer
- Styre andre enheter i hjemmet

## Støtte en ASK-bruker

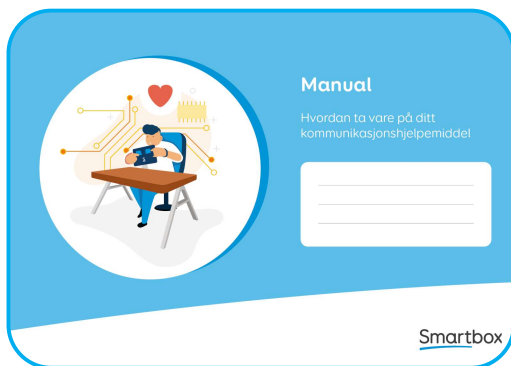
- Endre innstillinger
- Opprette brukerprofiler i Grid
- Legge til Grid-oppsett
- Redigere eller opprette Grid-oppsett
- Fjernredigering



# Hva som er inkludert



## Ditt Grid Pad 10s kommunikasjonshjelpemiddel



## Dokumentasjon

Vedlikeholdsveiledning, komme i gang med Grid 3 samt sikkerhet og overholdelse

## Tilbehør

Ekstern av/på-knapp 2

Strømledning

Rem

Portetiketter

Dual mounting plate and screws

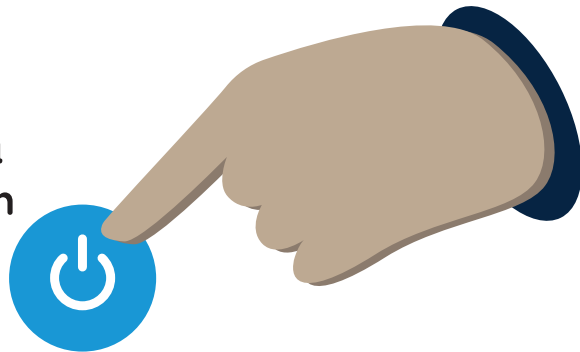
Screwdriver

# Hurtigoppsett

1

## Skru på Grid Pad

Du kan bruke knappen på siden av enheten eller den eksterne av/på-knappen



2



Windows starter, og Grid åpnes automatisk

3

## Koble til internett

Dette betyr at du får tilgang til flere oppsett, flere stemmer, apper og oppdateringer



4

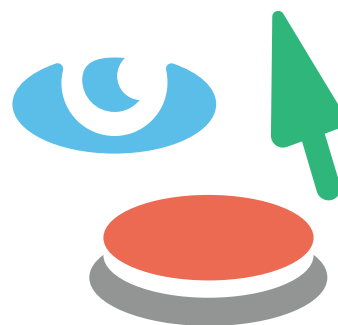


Opprett en Grid-bruker og logg deg på eller opprett en Smartbox-konto

“Hi”

5

Konfigurer betjeningsmetode og stemme



6

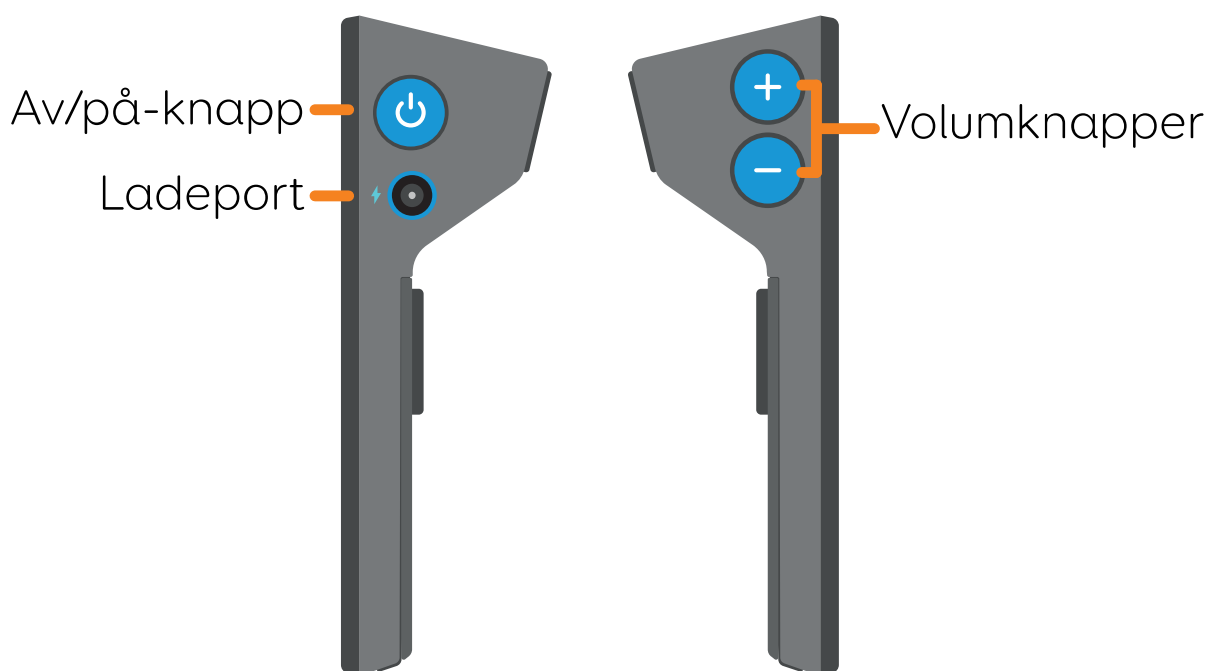
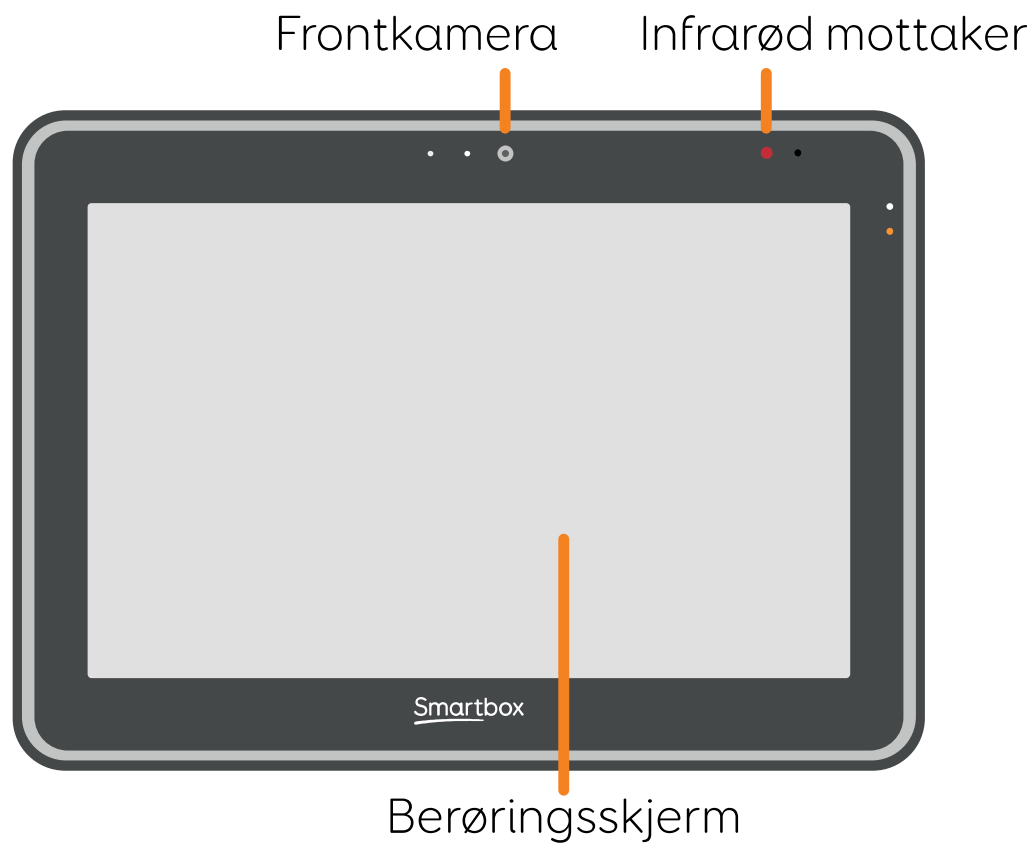


Velg oppsett

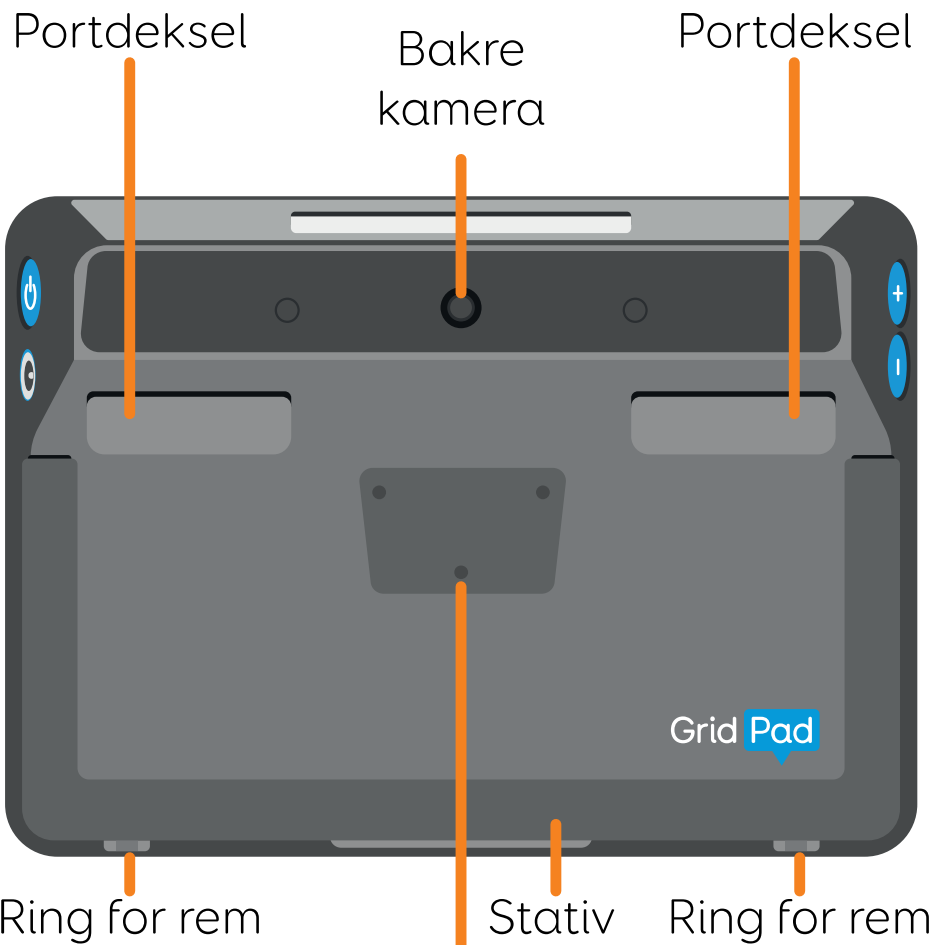
Grid har mye innhold som kan hjelpe deg i gang, som symbol- og tekstkommunikasjon, apper med mer

Begynn å snakke!

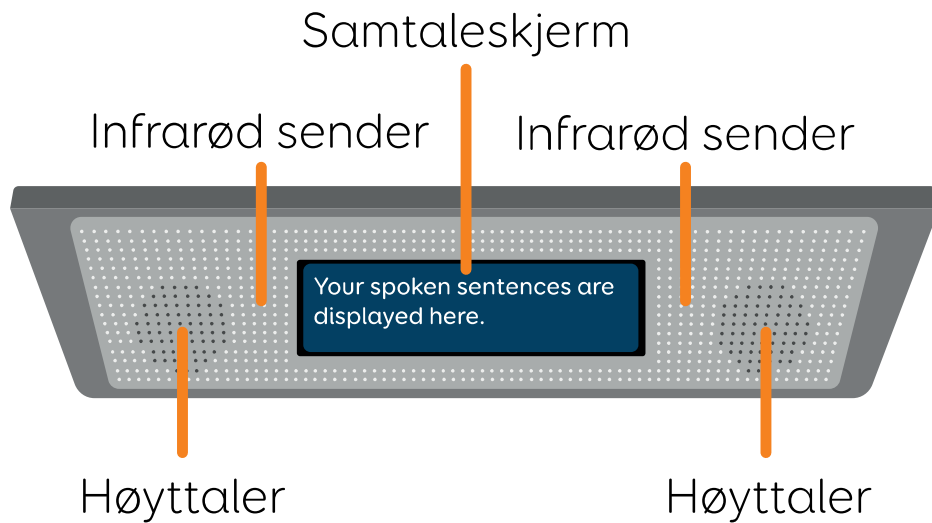
# The Grid Pad 10s





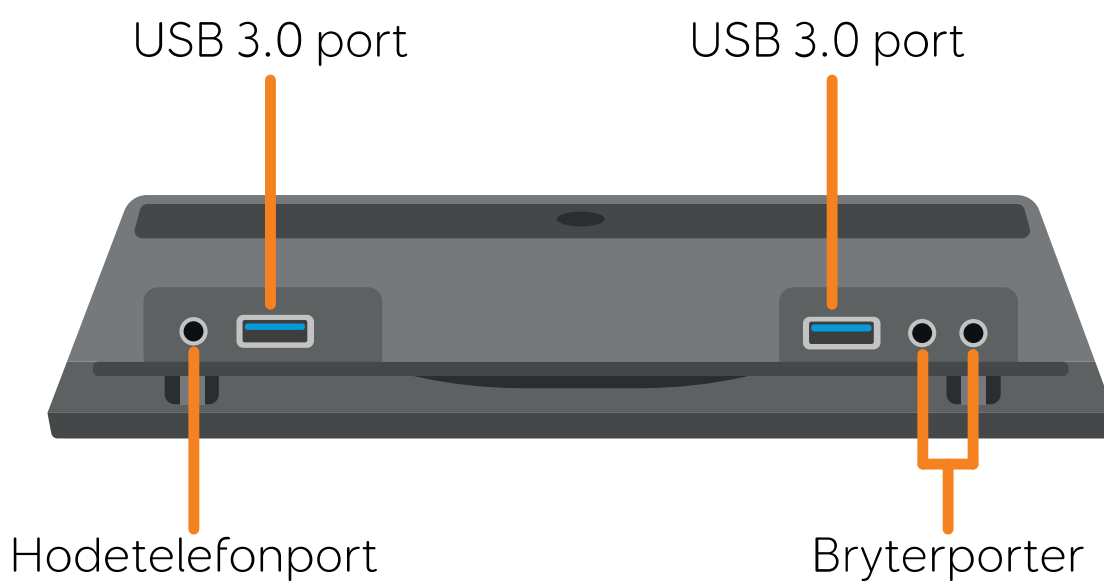


Plassering av monteringsplaten



# Porter

Grid Pad har flere porter for tilkobling av ekstra enheter og betjeningsmetoder. Disse er plassert under **portdekslene**.





**3,5 mm bryterkontakt**



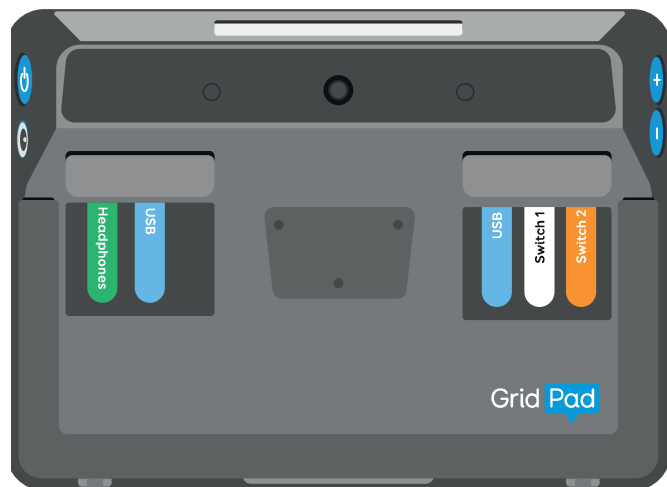
**3,5 mm hodetelefonkontakt**



**USB type A-kontakt**

## **Portetiketter**

Du kan plassere portetikettene på baksiden av Grid Pad for å gjøre identifiseringen enklere.



## Lære mer

Denne veiledningen inneholder grunnleggende informasjon om å komme i gang med Grid Pad. Hvis du vil vite mer, kan du gå til webområdet vårt på [thinksmartbox.com](http://thinksmartbox.com)



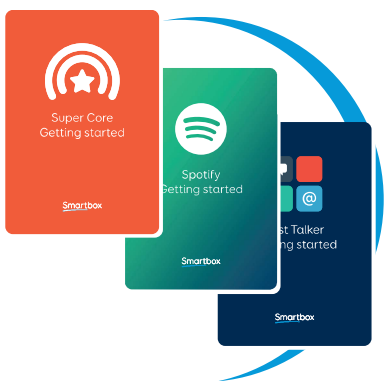
**Lær hvordan du redigerer og tilpasser innholdet ditt**

**Avanserte redigeringsmuligheter og funksjoner**



**Tilpasning av alternativ betjening og andre innstillinger**

[thinksmartbox.com/learn-at-home](http://thinksmartbox.com/learn-at-home)



## Oppsettsveiledninger og ressurser

Vi har en rekke veiledninger og ressurser for å hjelpe deg med å lære og utforske de forskjellige oppsettene.

[thinksmartbox.com/learning-resources](https://thinksmartbox.com/learning-resources)

## Webinarer og opplæring

Vi deler jevnlig webinarer i løpet av året. Ta en titt på YouTube-kanalen vår, hvor du også kan se kortere videoer.



[thinksmartbox.com/youtube](https://thinksmartbox.com/youtube)



## Bli med i fellesskapet

Vi har en egen side for Grid-brukere på Facebook, der dere kan dele informasjon og stille spørsmål osv.

[thinksmartbox.com/facebook](https://thinksmartbox.com/facebook)

# Innhold

## Din Grid Pad 10s

1.	Slå på Grid Pad	22
2.	Strømstatuser	23
3.	Sette Grid Pad i hvilemodus	24
4.	Slå av Grid Pad	26
5.	Lading av Grid Pad	28
6.	Hvor lenge varer batteriet?	30
7.	Plassering av Grid Pad	32
8.	Montering av enheten	34
9.	Festing av remmen	36
10.	Robust deksel	37

## Komme i gang med Windows

11.	Bruk av berørings skjermen	42
12.	Grid Pad-skrivebordet	46
13.	Åpne og lukke programmer	50
14.	Hvor blir det av filene?	52
15.	Innstillinger	53
16.	Koble til internett	54
17.	Koble til Bluetooth-enheter	56

## Komme i gang med Grid 3

18.	Bli kjent med Grid	60
19.	Grid Explorer	62
20.	Valg av oppsett	64
21.	Valg av stemme	66
22.	Lære mer om Grid	68

## Betjening

23.	Innføring i betjening	76
24.	Betjening via berøring	78

25.	Fingerguider	84
26.	Casestudie av betjening via berøring	86
27.	Betjening via peker	88
28.	Casestudie av betjening via peker	100
29.	Betjening via bryter	102
30.	Casestudie av betjening via bryter	118
31.	Stemmeaktivering	120

### **Grid Pad 10s-funksjoner**

32.	Ekstern av/på-knapp	126
33.	Bruk av bryterportene for ekstern av/på-knapp	128
34.	Bytte batteriene i ekstern av/på-knapp	130
35.	Paring av ekstern av/på-knapp	131
36.	Dagslysskjerm	132
37.	Bruk av samtalskjermen	134
38.	Bruk av infrarøde funksjoner	138
39.	Oppsett av en infrarød fjernkontroll	139
40.	Manuelt oppsett av en infrarød fjernkontroll	140
41.	Tilkobling av telefon	146
42.	Programmeringsknapper	148

### **Vedlikehold av enheten**

43.	Oppdatering av Grid 3	152
44.	Oppdatering av Windows	154
45.	Sikkerhetskopiering av oppsett med Dropbox	155
46.	Sikkerhetskopiering av Grid-brukeren	156
47.	Rengjøring og oppbevaring av Grid Pad	158
48.	Antimikrobielle egenskaper	160
49.	Brukerstøtte	161
50.	Finne modell og serienummer	162

# Din Grid Pad 10s

Denne delen dekker alt du trenger å vite om Grid Pad-maskinvaren.

Bruk den til gjøre deg kjent med portene og knappene samt andre funksjoner på enheten, slik som monteringsplaten, remringene og hvordan du plasserer enheten.

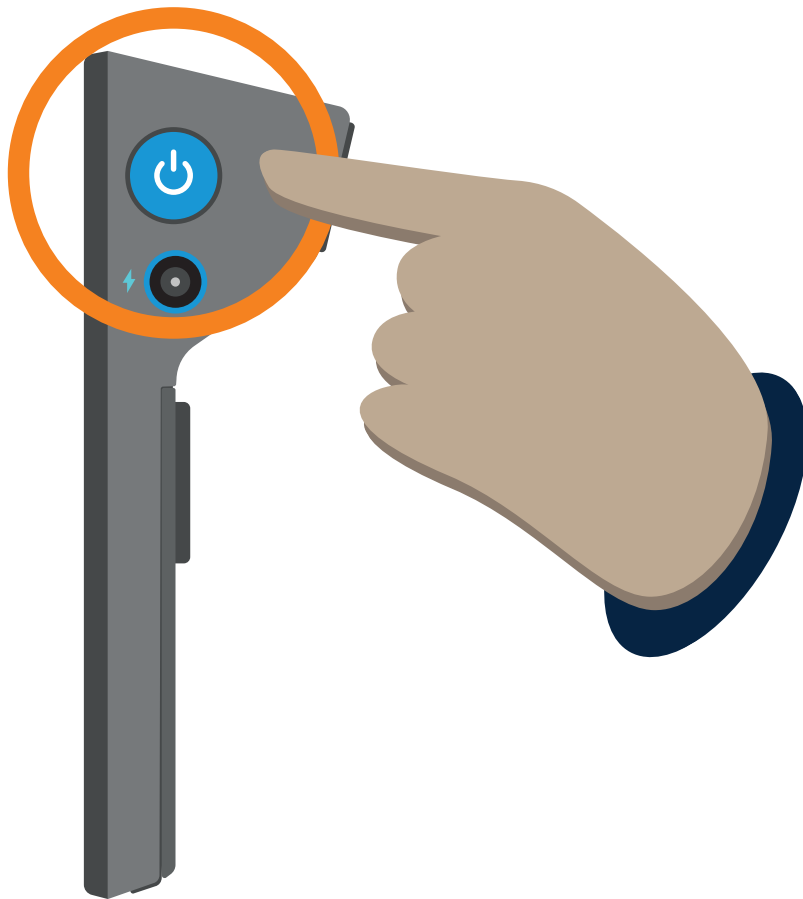


1.	Slå på Grid Pad	22
2.	Strømstater	23
3.	Sette Grid Pad i hvilemodus	24
4.	Slå av Grid Pad	26
5.	Lading av Grid Pad	28
6.	Hvor lenge varer batteriet?	30
7.	Plassering av Grid Pad	32
8.	Montering av enheten	34
9.	Festing av remmen	36
10.	Robust deksel	37

1

## Slå på Grid Pad

Trykk på **av/på-knappen** på siden av enheten i litt under ett sekund for **å slå** på Grid Pad.

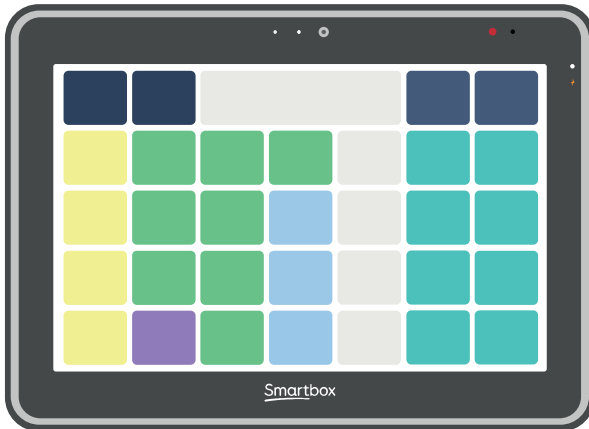


Et hvitt lys foran på enheten tennes, og systemet starter opp.

Hvis enheten er i **hvilemodus, aktiveres** den.

# Strømstatuser

2



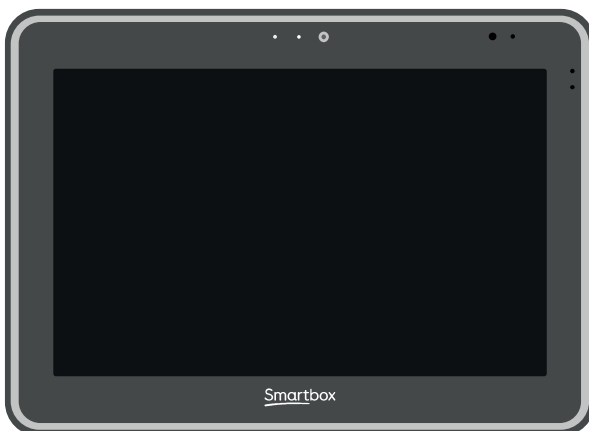
## På

Grid Pad er klar til bruk.



## Hvilemodus

Skjermen er av, og Grid Pad bruker ikke mye strøm.



## Av

Grid Pad er av og bruker ikke strøm.

# 3

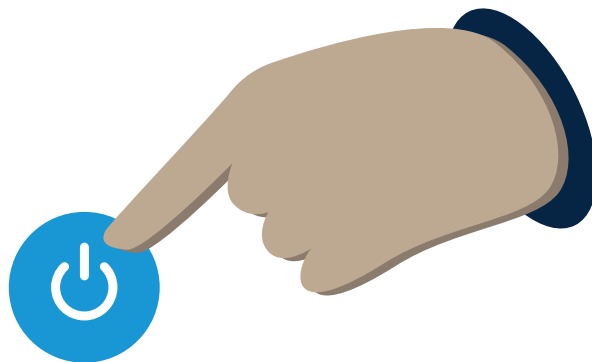
## Sette Grid Pad i hvilemodus

Hvilemodus er når skjermen på Grid Pad er av, men enheten fremdeles er på, slik at den kan våkne raskt når det er behov for det.

I denne modusen bruker enheten fremdeles batteri, men mye mindre enn når den er i bruk.

### Slik setter du Grid Pad i hvilemodus

Trykk på **av/på-knappen** på siden av enheten.



### Windows-hvilemodus

Trykk på **Start-menyen**

Velg ikonet for **av/på**

Velg **Hvilemodus**

## Skjerm for hvilemodus

Mange oppsett har en **skjerm for hvilemodus**. Når denne skjermen er aktivert, slår den av skjermen på Grid Pad for å spare batteristrøm når enheten ikke er i bruk. Du kan aktivere den igjen ved hjelp av den aktiverte betjeningsmetoden.

## Vekke enheten

Hvordan du vekker Grid Pad, avhenger av hvordan du har satt den i hvilemodus.

### Fra hvilemodusskjermen

Aktiver betjeningsmetoden din.

### Fra Windows eller etter at du har trykket på av/på-knappen

Trykk på av/på-knappen eller aktiver en bryter som er koblet til bryterport 1.

# 4

## Slå av Grid Pad

Du kan slå av Grid Pad på flere måter.

### Windows-avslutning

Lukk alle åpne programmer, og kontroller at du har lagret alt arbeid.

Trykk på **Start-menyen**

Velg ikonet for **av/på**

Velg **Slå av**

Grid Pad slås av, og eventuelle ventende Windows-oppdateringer installeres.

Du kan også **starte enheten på nytt** herfra, noe som aktiverer eventuelle oppdateringer.

### Grid 3-avslutning

Noen oppsett har et **avslutningsfelt**, som du finner i oppsettet **Innstillinger**

eller **Alternativer**. Hvis oppsettet ikke har et avslutningsfelt, kan du legge det til i **redigeringsmodus**.

## **Nødavslutning**

Hvis du har problemer med Grid Pad og må tvinge enheten til å starte på nytt, kan du utføre en nødavslutning.

**Trykk på og hold nede av/på-knappen i 5 sekunder.**

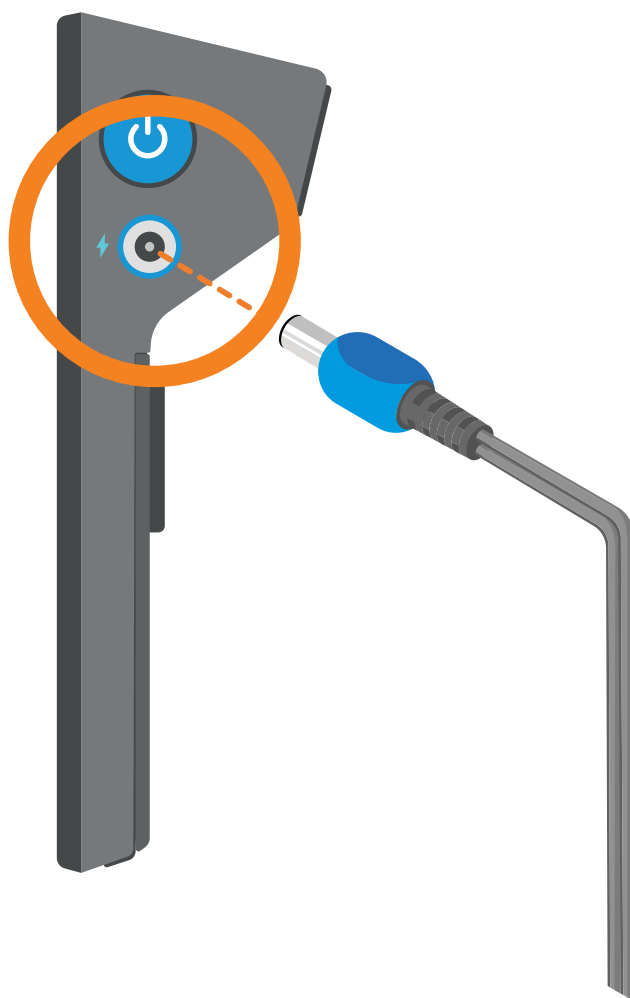
Vi gjør oppmerksom på at du mister alt arbeid som ikke er lagret.

# 5

## Lading av Grid Pad

Du må lade batteriet på Grid Pad etter bruk.

Koble **Grid Pad-ladeporten** til **strømadapteren**. Adapteren er tydelig merket.

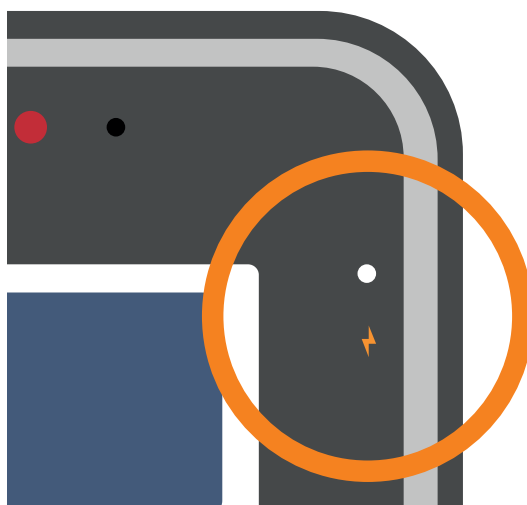


Koble **strømadapteren** til **strømuttaket** for å lade.



## Når Grid Pad skal lades

Når batterikapasiteten til Grid Pad er nede i **10 %**, tennes **den oransje LED-lampen**. Dette betyr at **du bør lade enheten** så snart som mulig.



Mens **ladingen pågår**, ser du en **hvit LED-lampe**.

**Når batteriet er fullt, lyser lampen grønt.**

Det tar **rundt 5 timer** å lade Grid Pad hvis batteriet er tomt.

## 6

# Hvor lenge varer batteriet?

Batteriet til Grid Pad er testet i forskjellige situasjoner.

## Bruk av ASK

**Snakke med Grid.**

**Navigere i oppsett.**

Batteriet varer i omtrent **7 timer.**

## Mediebruk

Se på **videoer** og høre på **musikk.**

Spille **spill.**

Bruke **flere programmer** samtidig.

Batteriet varer i omtrent **4 timer.**

## Tips for batterisparing

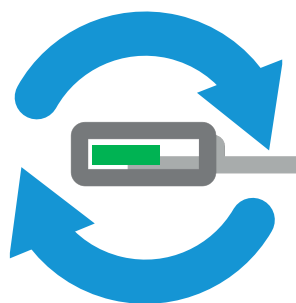
Grid Pad har en dagslysskjermer som skal stilles til rundt **30 % lysstyrke** for innendørs bruk. Over dette vil skjermen bruke mer strøm.

Sett enheten i hvilemodus når den ikke er i bruk, og slå den av når du legger den bort.

Slå av samtaleskjermeren.

## Batterilevetid

Grid Pad bruker et batteri som ligner det i mange bærbare datamaskiner og nettbrett, og som er utviklet for å vare gjennom hele enhetens levetid. Ytelsen skal ikke gå nevneverdig ned de to første årene.

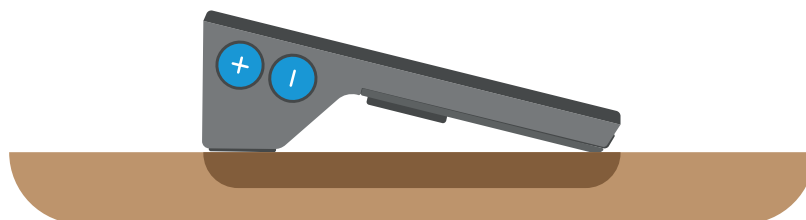


# 7

## Plassering av Grid Pad

Grid Pad kan brukes i en rekke posisjoner på ulike steder.

### På et bord eller brett



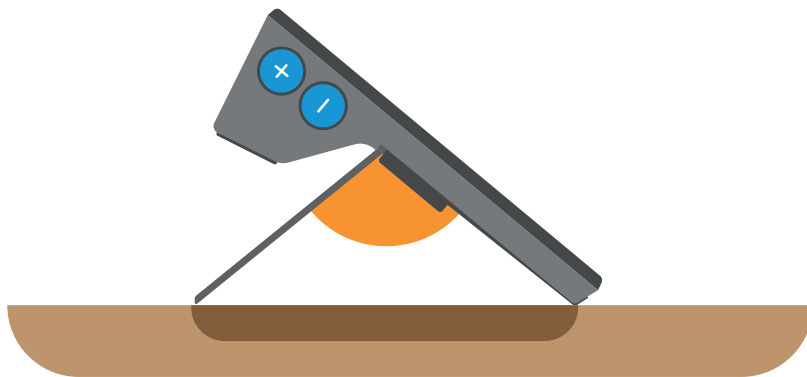
Plasser Grid Pad på en **flat overflate**.  
Gummiføttene hindrer at enheten sklir..

### Bruke stativet

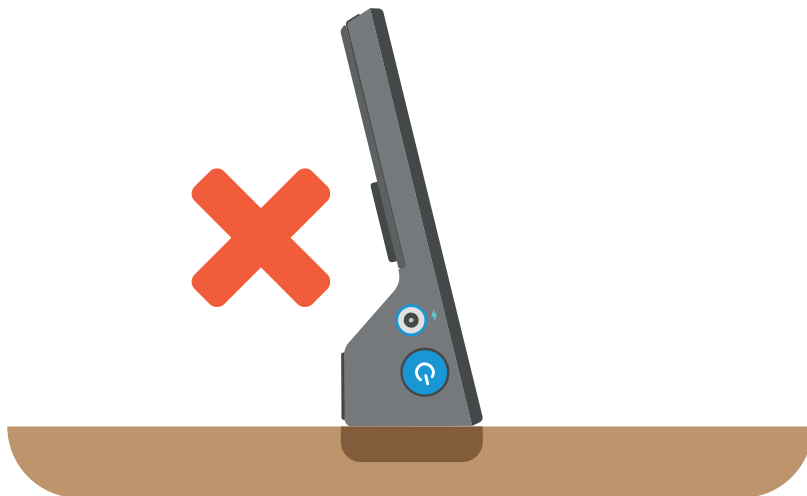


Stativet foldes ut slik at Grid Pad kan heves til en komfortabel stilling.

Du kan brette ut stativet til maksimalt **100 grader**.



Stativet har også gummiføtter for å hindre at det sklir.



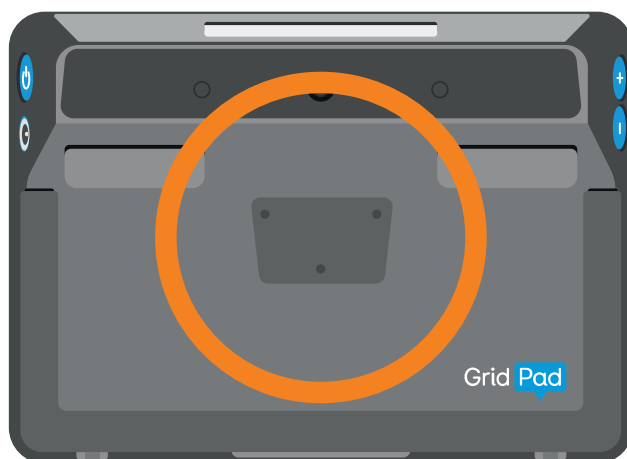
**Ikke legg** enheten med høyttalerne og samtalskjermen vendt ned, da dette kan skade enheten.

# 8

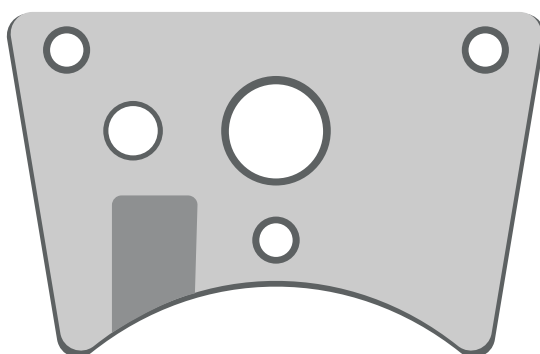
## Montering av enheten

Grid Pad har en monteringsplateport på baksiden av enheten.

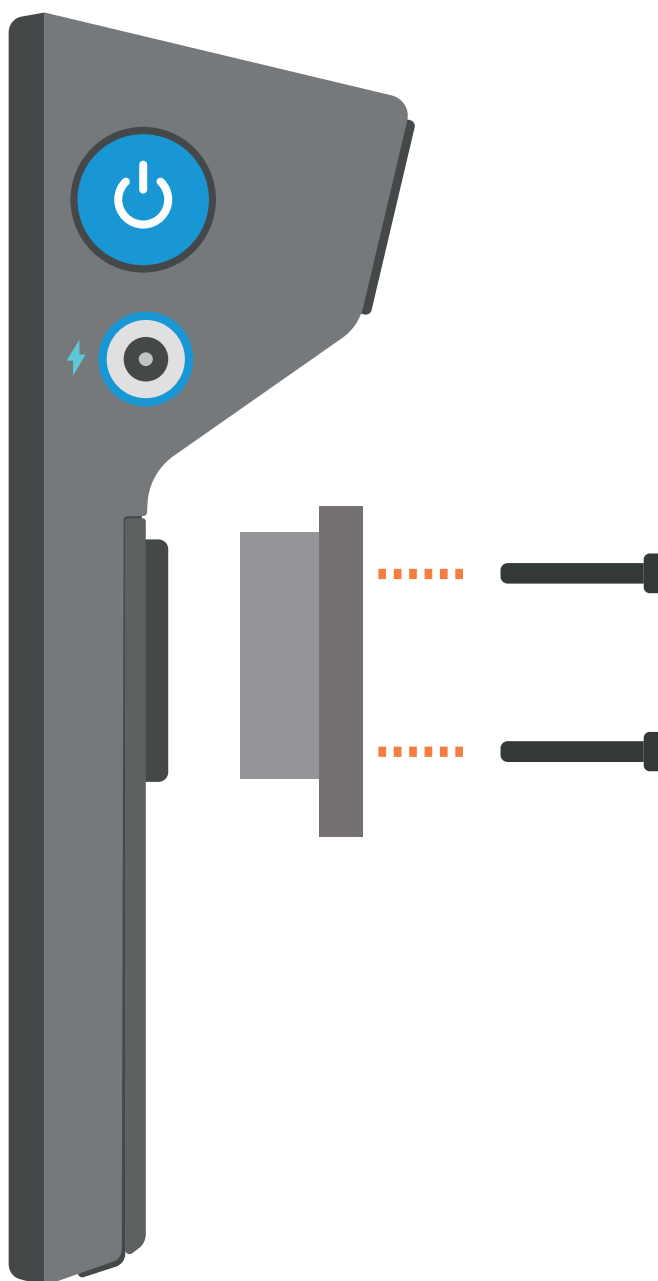
Du kan bruke denne til å feste Grid Pad til bord-, gulv- og rullestolfester på en sikker måte.



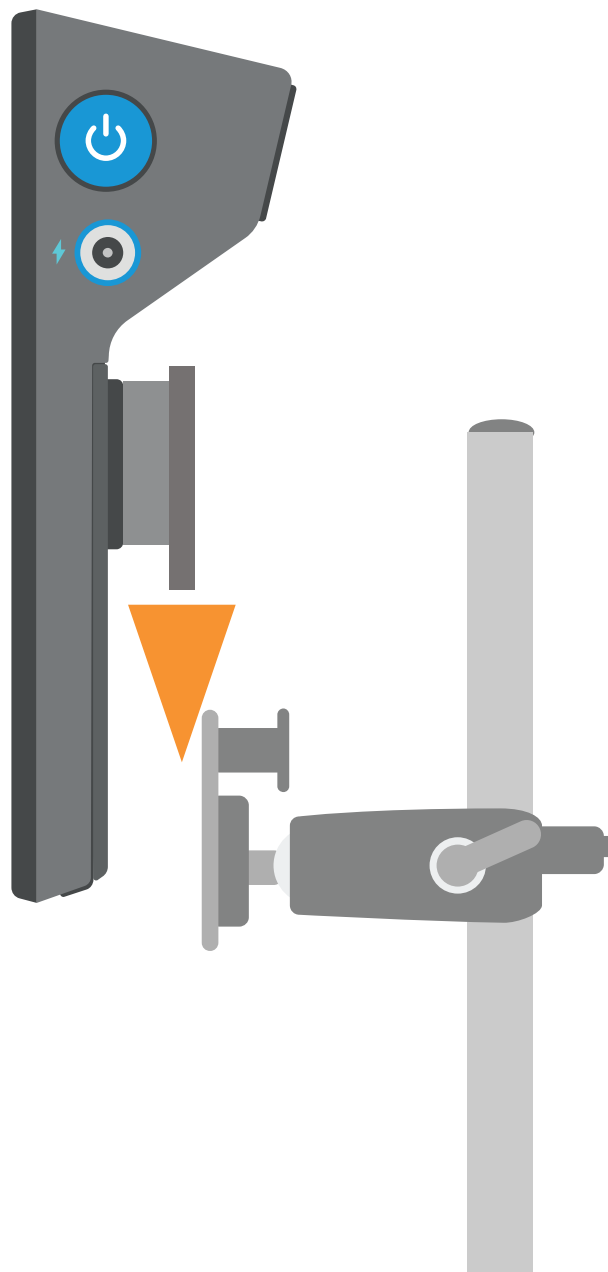
Grid Pad-monteringssettet er kompatibelt med **Daessy**- og **ReHadapt**-fester.



Bruk en skrutrekker til å skru monteringsplaten godt fast i Grid Pad. Kontroller at alle de tre skruene er festet.



Følg instruksjonene som følger med monteringssettet, for å feste Grid Pad på en sikker måte.





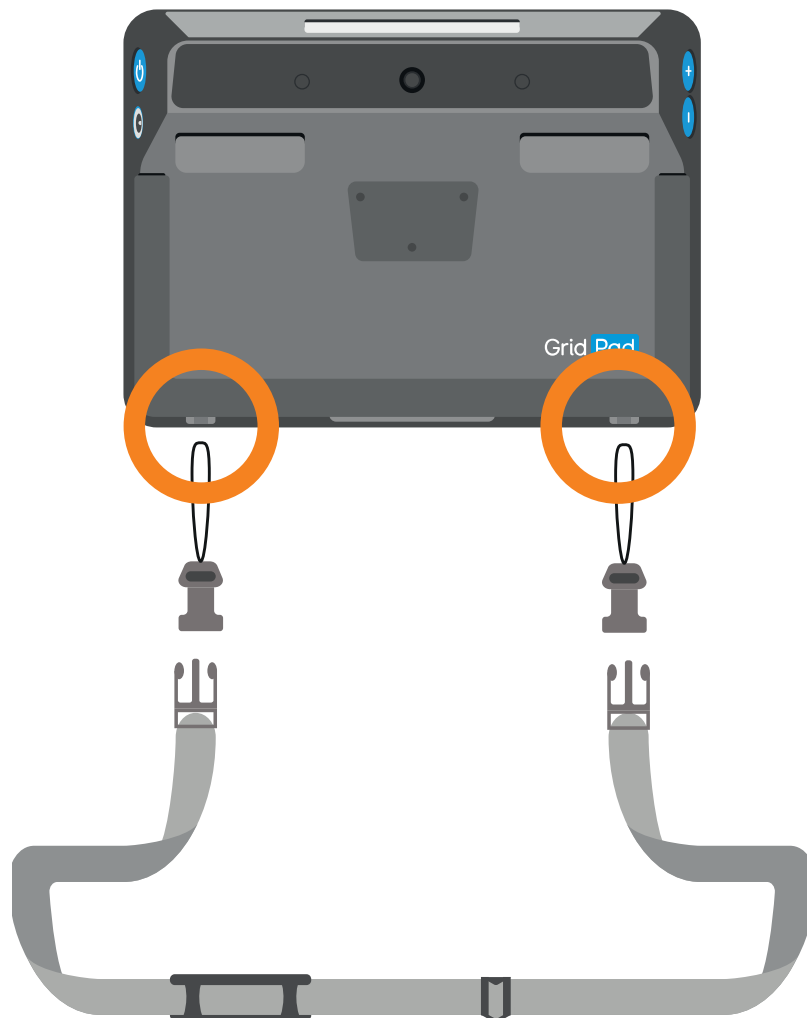
Juster festet for å posisjonere Grid Pad. Husk å **løsne** låseskruer eller spaker før du justerer dem, og **stram** dem til når Grid Pad er i riktig posisjon.



# 9

## Festing av remmen

Du kan feste Grid Pad-remmen til de innebygde remringene nederst på enheten.



Trøe klemmetråden gjennom ringene, og trekk deretter plastklemmen gjennom tråden. Fest remmen til klemmene.

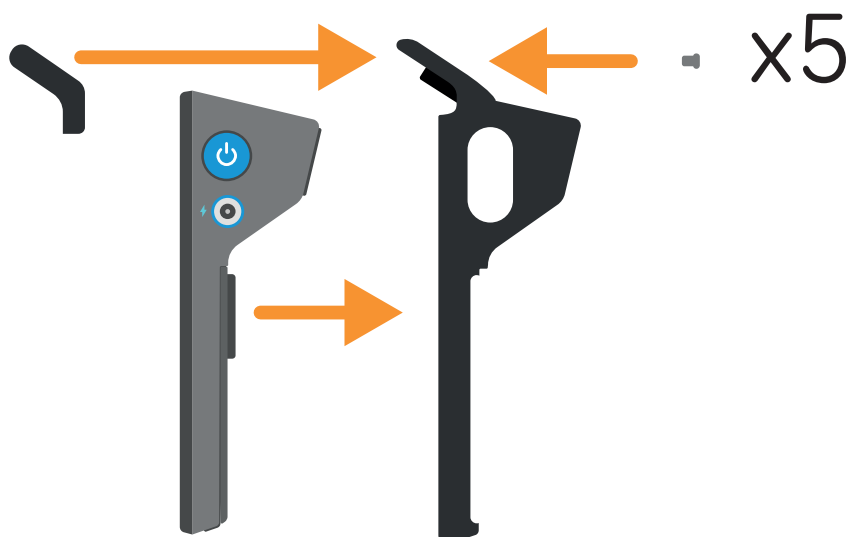
## Robust deksel

10

Grid Pad 10s kan settes i et robust deksel for ekstra beskyttelse og bærbarhet.



Dekselet gir tilgang til alle portene og knappene på Grid Pad, og det har også et håndtak som gjør det enklere å bære og plassere enheten.



# Komme i gang med Windows

Grid Pad er drevet av Windows-operativsystemet.

Dette avsnittet hjelper deg med å komme i gang hvis Windows og berøringsenheter er nytt for deg.

11.	Bruk av berøringsskjermen	42
12.	Grid Pad-skrivebordet	46
13.	Åpne og lukke programmer	50
14.	Hvor blir det av filene?	52
15.	Innstillinger	53
16.	Koble til internett	54
17.	Koble til Bluetooth-enheter	56

# 11

## Bruk av berøringsskjermen

Grid Pad har en berøringsskjerm som gjør at du kan bruke bevegelser på skjermen til å samhandle og utføre oppgaver.

Som på de fleste berøringsskjermer, antas det vanligvis at du bruker en finger til å trykke og navigere, men du kan også bruke en pekepenn.

### Grunnleggende samhandlinger



#### Trykke

Trykk på skjermen for å velge et element. Hvis du trykker på en knapp eller kobling, aktiveres og utføres denne handlingen. Hvis du trykker på en fil eller mappe, velger du den.



## Dobbeltrykke

To trykk i rask rekkefølge åpner en fil eller mappe. Dette åpner også snarveien fra skrivebordet.



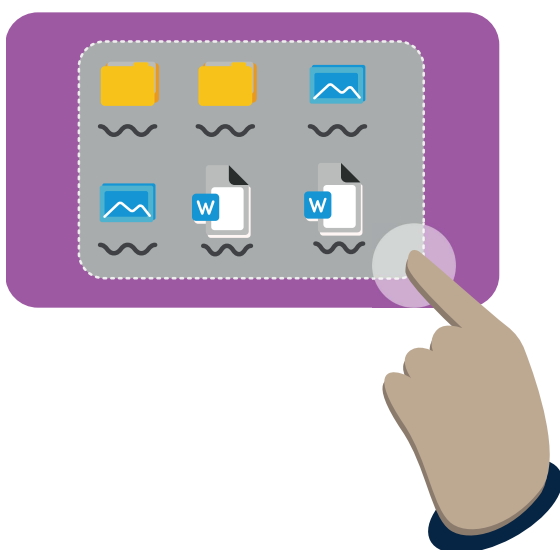
## Holde

Hvis du holder nede en fil eller mappe, telles dette som et nytt klikk. Da vises en meny med ekstra handlinger du kan utføre. Hvis du holder i et tomt område, lar menyen deg opprette nye mapper og utføre andre handlinger.



## Flytte en fil

Trykk på et element, hold det og dra det deretter over skjermen for å flytte det. Hvis du vil plassere en fil i en mappe, flytter du den over mappen og slipper den.



## Velge flere alternativer

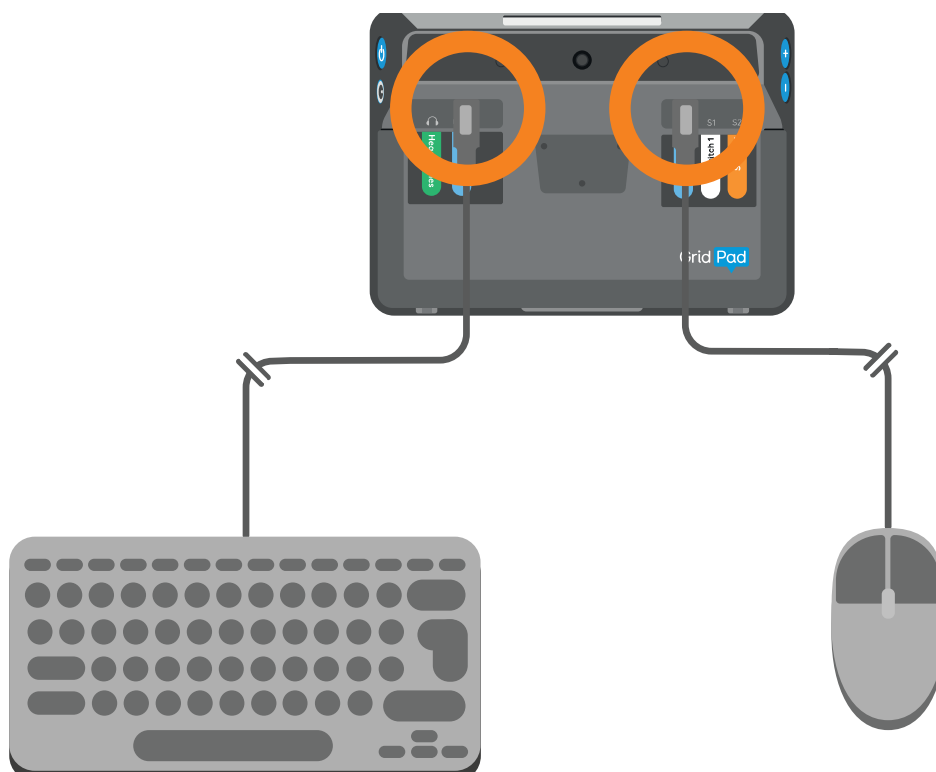
Hvis du trykker og holder i et tomt felt mellom filer og mapper, kan du dra over flere elementer for å merke dem.

## Tastatur og mus

Du er kanskje mer tilpass med og vant til å bruke et tastatur og en mus til å navigere i Windows.



Du kan koble disse til USB-portene på baksiden av Grid Pad.



Du kan også bruke Bluetooth til å koble til en trådløs mus og et trådløst tastatur.

Når en mus er tilkoblet, vises en markør på skjermen.

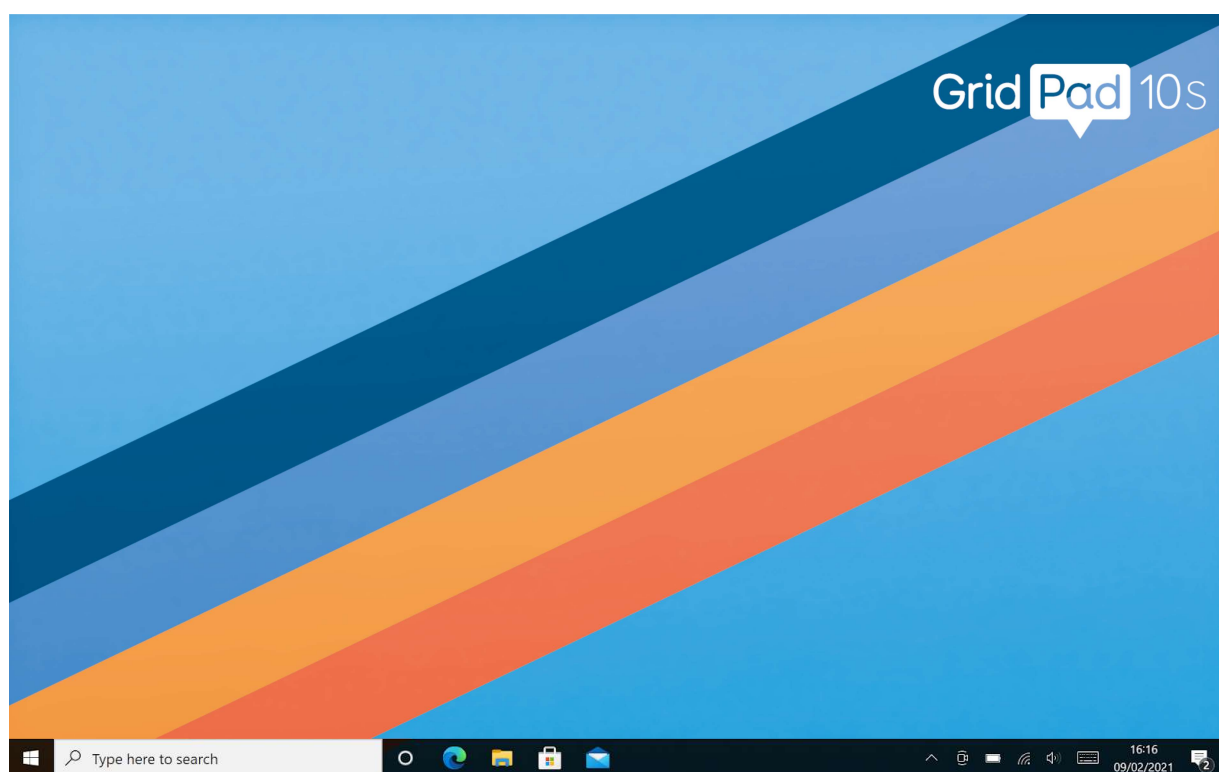


# 12

## Grid Pad-skrivebordet

Skrivebordet er hovedskjermen du ser dersom Grid Pad ikke åpner Grid ved oppstart.

Hvis du minimiserer eller lukker Grid, vises skrivebordet.



Fra skrivebordet kan du åpne og lukke programmer, endre innstillingene for Grid Pad samt få tilgang til og organisere filene.

Nederst på skjermen finner du **oppgavelinjen**.

## Start-meny



Ikon for Start-meny

Ved å trykke på Start-menyen åpnes en liste over installerte programmer og tilleggsknapper for av/på, innstillinger og dokumenter.

Du kan også se ulike ruter, som er snarveier til forskjellige programmer og mapper.

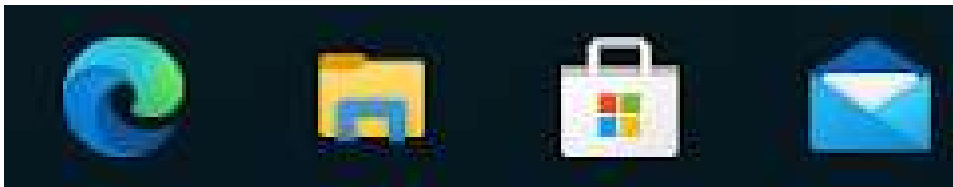
## Søkefelt

Du kan skrive i søkefeltet for å søke etter filer, programmer og på nettet.



Søkefeltet

## Festede programmer



Programmer som er festet til oppgavelinjen

Dette er raske snarveier for å åpne programmer.

Høyre side av oppgavelinjen inneholder varsler og statusikoner. Her kan du kontrollere batterinivået, Wi-Fi-tilko-

## Åpne programmer



Programmer som er åpne i Grid 3

Hvis du har åpnet et program på enheten, vises det ved siden av de festede programmene dine. Åpne programmer har en blå strek under seg.

## Varslingsområde

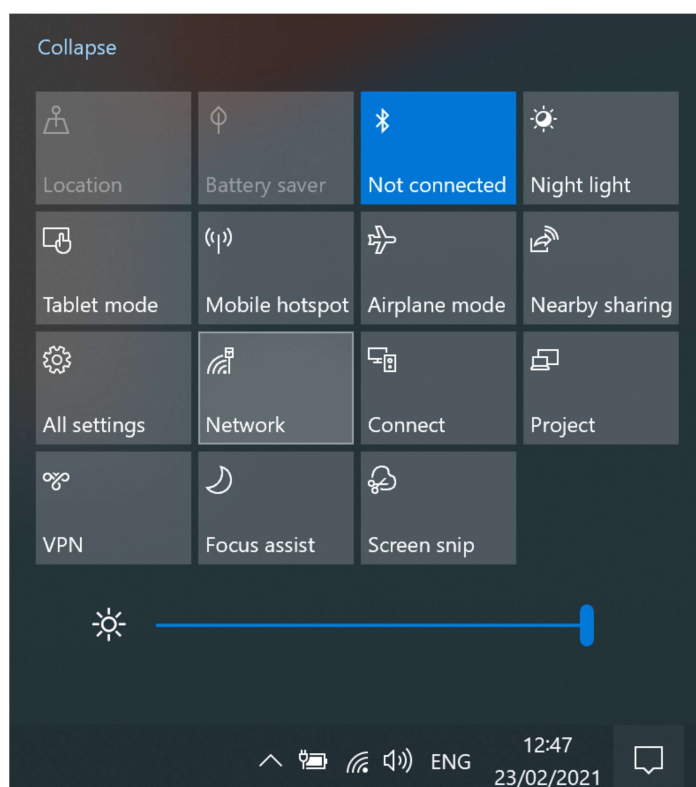


Varslingsområdet

Høyre side av oppgavelinjen inneholder varsler og statusikoner. Her kan du kontrollere batterinivået, Wi-Fi-tilkoblingen, volumet med mer.

## Hurtiginnstillinger

Du kan raskt få tilgang til innstillingene for Grid Pad ved å trykke på varslingsikonet i høyre hjørne på oppgavelinjen.

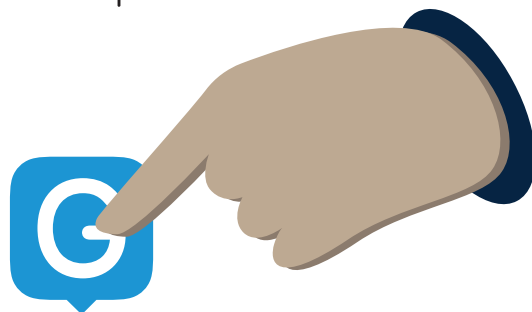


Hurtiginnstillinger i varslingssidepanelet

# 13

## Åpne og lukke programmer

Hvis du vil åpne et program fra skrivebordet, dobbelttrykker du på det.



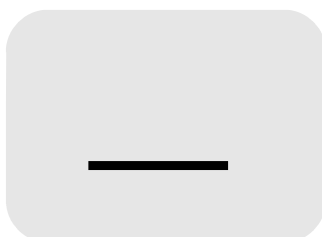
Grid 3

Hvis du åpner programmet fra oppgavelinjen eller Start-menyen, trenger du bare å trykke én gang.



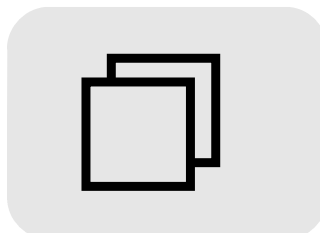
De fleste programmer, inkludert Grid, har kontroller øverst til høyre i vinduet.

### Minimer



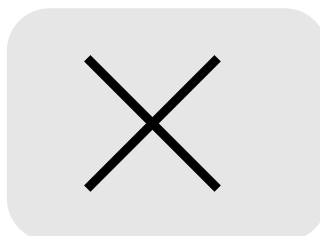
Dette skjuler programmet. Du kan hente det tilbake fra oppgavelinjen.

## Maksimer



Dette gjør at programmet fyller hele skjermen på enheten. Hvis du trykker igjen, gjenopprettes den opprinnelige størrelsen.

## Lukk



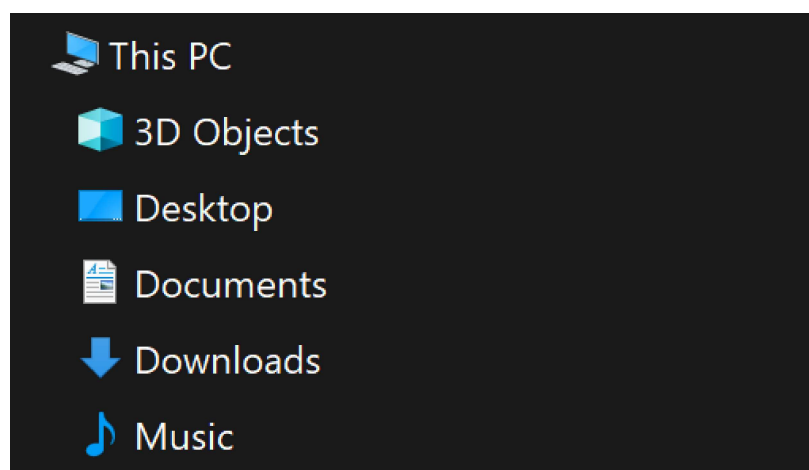
Dette avslutter programmet.

# 14

## Hvor blir det av filene?

Filer som inkluderer dokumenter, oppsett, musikk og bilder, lagres i mapper på Grid Pad.

**Filene** lagres i **mapper**.



Hvis du velger **Dokumenter** fra **Start-menyen**, åpnes Dokumenter-mappen i Filutforsker.

Du kan se andre plasseringer på Grid Pad, for eksempel **Skrivebord**, **Nedlastinger** og **Bilder**.

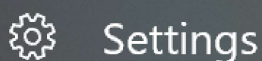
Du kan også velge **Denne PC-en**, som lar deg bla gjennom hele enheten, i tillegg til alle tilkoblede USB- og nettverksstasjoner.



# Innstillinger

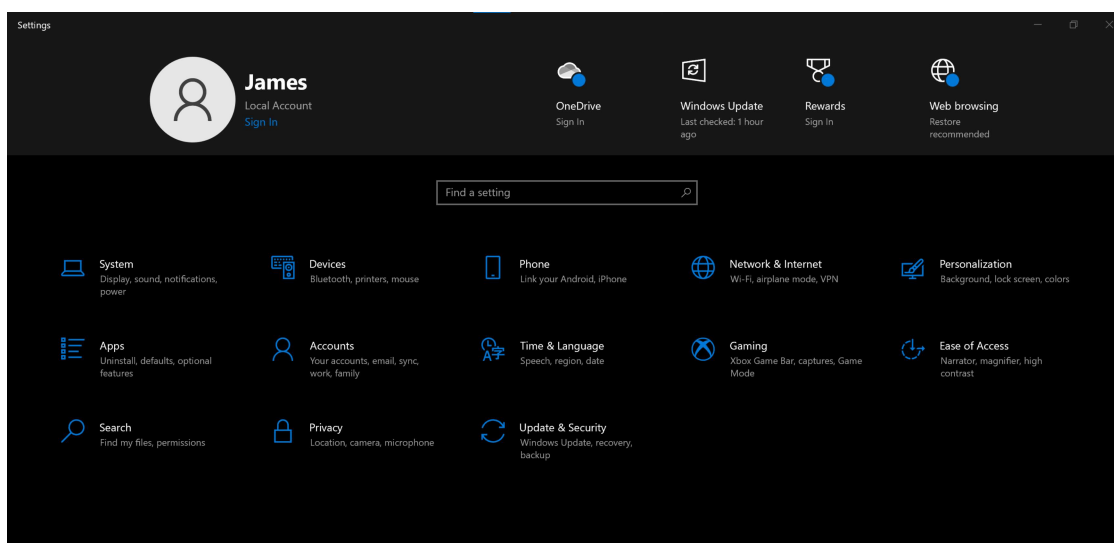
15

Du vil kanskje utforske innstillingene for enheten.



Windows-innstillinger finnes under Startmenyen ved å velge tannhjulikonet for Innstillinger.

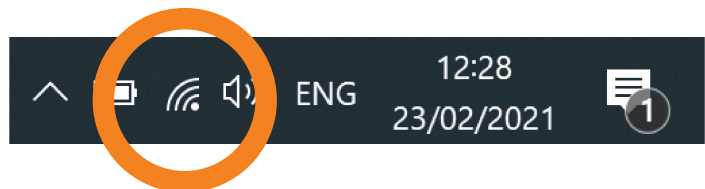
Her finner du mange alternativer, fra System, der du kan velge hvordan enheten skal fungere og oppføre seg, til Hjelpemiddel, der du kan konfigurere alternativene for tilgjengelighet i Windows.



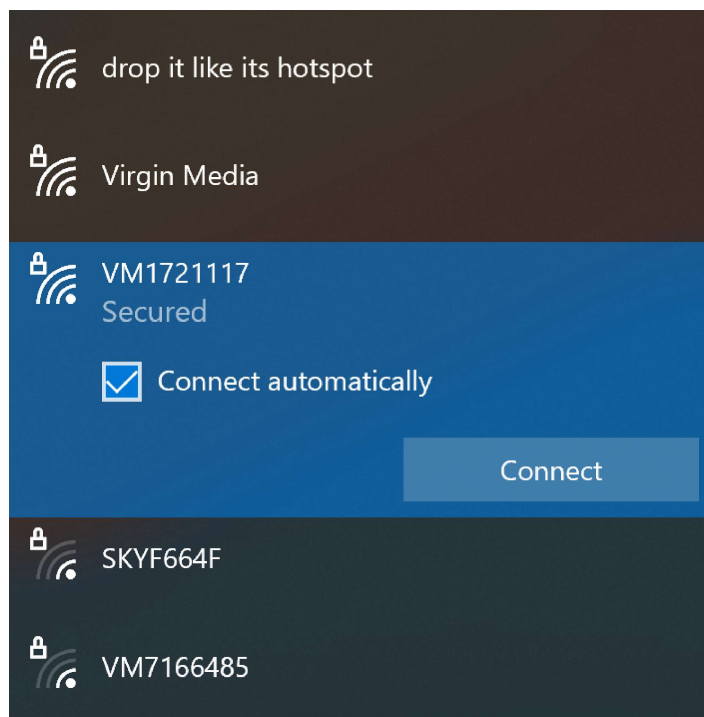
# 16

## Koble til internett

Du kan koble til internett ved å velge Wi-Fi-knappen i varslingsområdet.



Grid Pad leter etter Wi-Fi-nettverk i nærheten.



Velg nettverket du vil koble til, og velg **Koble til**.

Du må angi **nettverkspassordet**.

Når du er koblet til, får du tilgang til elektroniske tjenester, oppdateringer, websøk med mer.

### **Grid krever en internett-tilkobling for følgende funksjoner:**

- Kobling til Smartbox-kontoen din
- Online Grids
- Tilkobling til Dropbox
- Direkteavspilling av medier
- Oppdateringer
- Oppsettsveiledning
- Ekstern støtte fra Smartbox

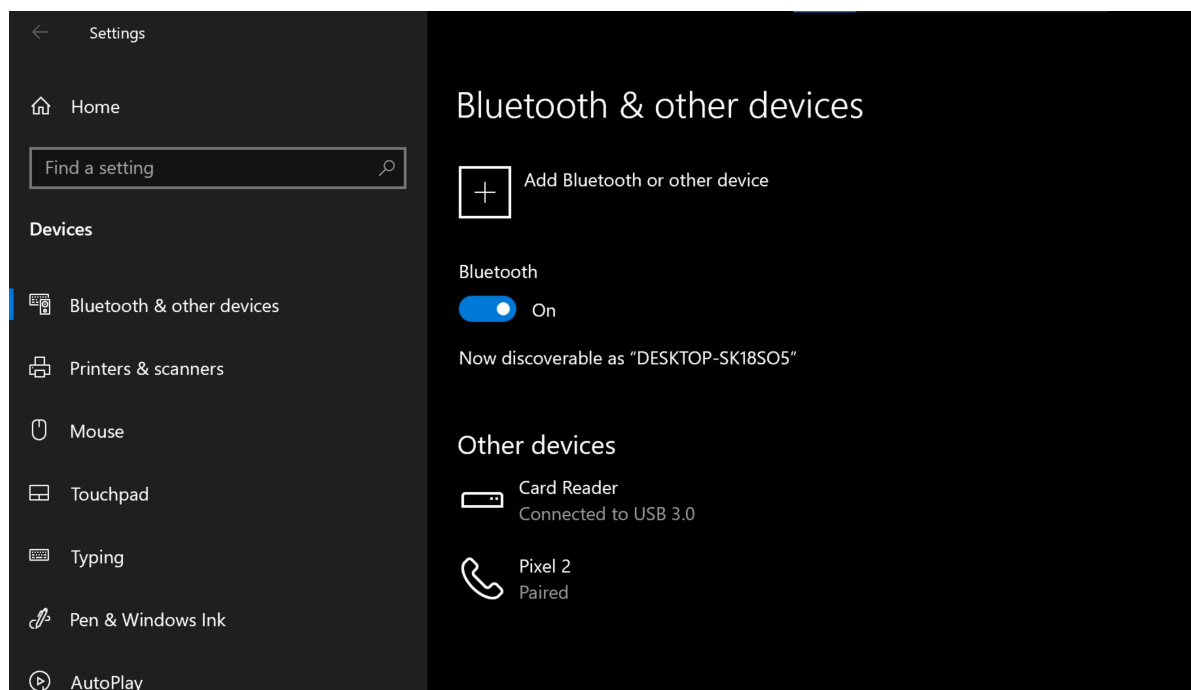
# 17

## Koble til Bluetooth-enheter

Bluetooth er en måte å koble enheter trådløst til Grid Pad på.

Bluetooth-enheter kan inneholde betjeningsmetoder som brytere og pekere, i tillegg til tastatur, hodetelefoner med mer.

Hvis du vil koble til en Bluetooth-enhet, åpner du **Innstillinger** og velger **Enheter**.



Velg **Legg til Bluetooth eller annen enhet**.

Følg instruksjonene på skjermen, som kan inkludere bekreftelse av et **passord** for å sørge for at tilkoblingen er sikker.

Vær oppmerksom på at tilkobling av en telefon til Grid gjøres via Bluetooth, mens innstillingene og tilkoblingsprosessen utføres i Grid.



# Komme i gang med Grid 3

Grid 3 er kommunikasjons- og betjeningsprogramvaren som følger med Grid Pad.

Med Grid 3 blir Grid Pad en komplett pakke med tilgjengelighetsverktøy, der du konfigurerer tale, betjeningsmetode, vokabularpakker og mye mer.

<b>18.</b>	<b>Bli kjent med Grid</b>	<b>60</b>
<b>19.</b>	<b>Grid Explorer</b>	<b>62</b>
<b>20.</b>	<b>Valg av oppsett</b>	<b>64</b>
<b>21.</b>	<b>Valg av stemme</b>	<b>66</b>
<b>22.</b>	<b>Lære mer om Grid</b>	<b>68</b>

# Bli kjent med Grid



## Brukerprofil

Brukerprofilen din lagrer alle oppsettene, preferansene og betjeningsinnstillingene dine.



## Grid Explorer

Grid Explorer er der du finner alle oppsettene dine.





## Oppsett

Et oppsett er som en app i Grid. Dette er ressursene dine for å kommunisere med mer.



## Redigeringsmodus

Alle oppsett kan tilpasses og endres tilpasset ditt behov. Du kan også lage et helt nytt oppsett.

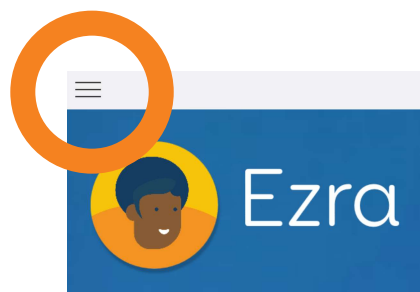
# 18

## Grid Explorer



Grid Explorer viser alle oppsettene dine. Velg et for å åpne det.

Grid Explorer er fullt tilgjengelig. Du kan bruke betjeningsmetoden din til å velge oppsett eller navigere mellom sider.



Du kan åpne menyen for flere alternativer.

For å returnere til Grid Explorer fra et oppsett klikker du på **Meny - Grid Explorer**.

Du kan skjule Grid Explorer-menyen under **Innstillinger - Datamaskin**. Dette passer fint hvis du bruker berøringsbetjening med en fingerguide.



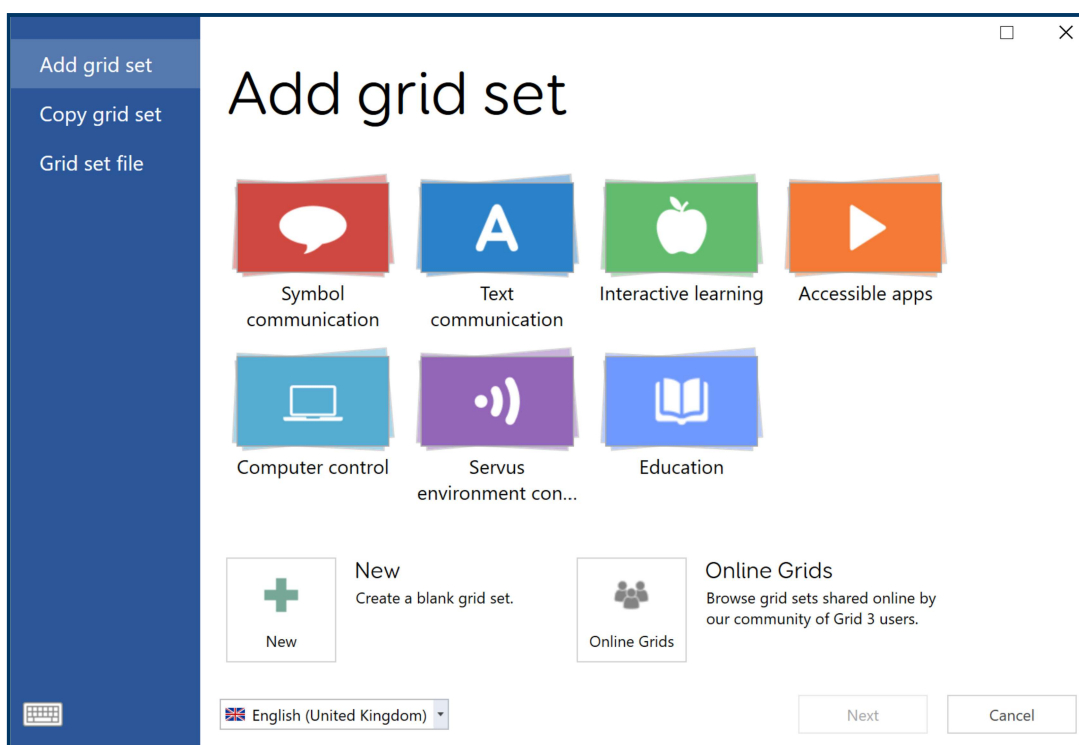
Hvis du vil gå tilbake til Grid Explorer, ser du etter Grid Explorer-ikonet. Du finner den i mange oppsett.

# 19

## Valg av oppsett

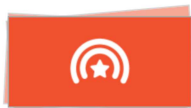
Grid har mange ulike ferdige oppsett å velge mellom.

Du legger til oppsett via **Meny - Legg til oppsett**.



Oppsettene er sortert i kategorier.

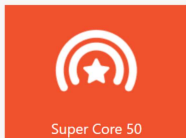
Du kan også opprette et **nytt oppsett** eller bla gjennom **Online Grids** for andre Grid-brukeres kreasjoner.



### Super Core grid sets

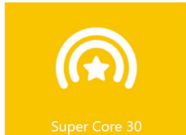
Easy-to-use core vocabularies, to help early AAC users experience success with symbol communication and develop literacy skills.

Noen oppsett har flere versjoner, for eksempel Super Core, som har en versjon både med 30 og 50 felter.



**Super Core 50**

Super Core is an easy-to-use core vocabulary designed to help early AAC users experience success with symbol communication. It combines a consistent core vocabulary with context specific language, focusing on daily routines and play activities to keep communication meaningful and motivating!

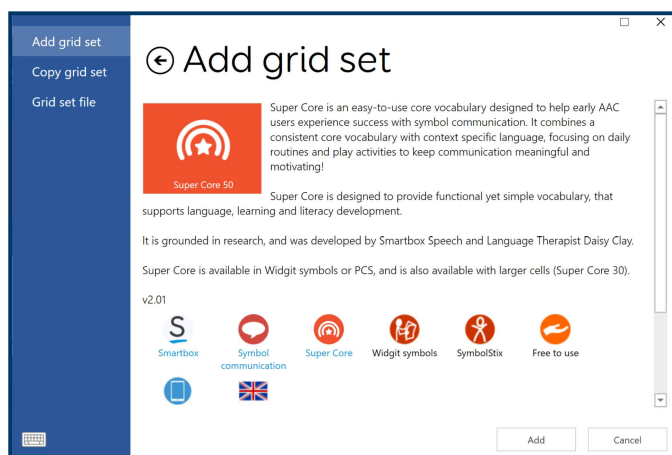


**Super Core 30**

Super Core 30 has the exact same vocabulary as Super Core 50, and is available for users who need fewer and larger cells on each grid. Words may take more selections to get to, but they will be easier for some users to select.

This easy-to-use core vocabulary is designed to help early AAC users experience...

Velg oppsettet du vil legge til.



Du får se mer informasjon om oppsettet, dets funksjoner og hvorvidt **alternative versjoner** er tilgjengelige i andre symbolsett eller for ulike betjeningsmetoder.

# 20

## Oppsettskategorier

### Symbolkommunikasjon

Oppsett for vokabular og kommunikasjon som kombinerer ord med symboler. Eksempler er Super Core, WordPower og Symbol Talker.



### Tekstkommunikasjon

Tastaturer med fokus på tilgjengelighet og tilleggsfunksjoner for å hjelpe deg med å bygge setninger raskt, hente frem meldinger med mer. Eksempler er Fast Talker, Text Talker og Alpha Core.



### Interaktiv læring

Morsomme aktiviteter for tidlig læring som hjelper deg med å lære bort betjenings- og kommunikasjonsferdigheter. Velg mellom Årsak og virkning, Valg, Utfordringer og Visuelle scener.



## Tilgjengelige programmer

Få tilgang til sosiale medier, videostreaming og meldingstjenester: for eksempel WhatsApp, YouTube og Facebook.



## Computer control

Bruk Grid for å få tilgang til andre programmer i Grid Pad, for eksempel skriveprogrammer og kreative verktøy. Du kan også kontrollere annen Smartbox-programvare, for eksempel Look to Learn.



## Omgivelseskontroll

Disse oppsettene er konfigurert til å fungere sammen med den infrarøde senderen i Grid Pad for å kontrollere eksterne enheter.



# 21

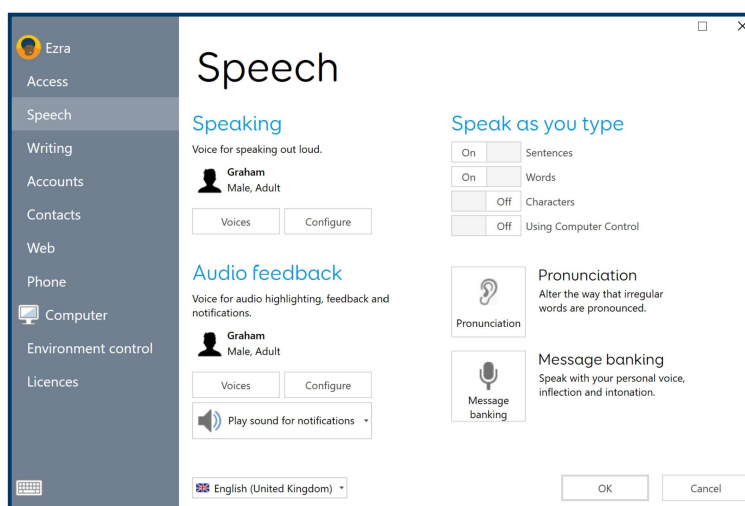
## Valg av stemme

Din stemme i Grid projiseres fra Grid Pad og ut til verden.



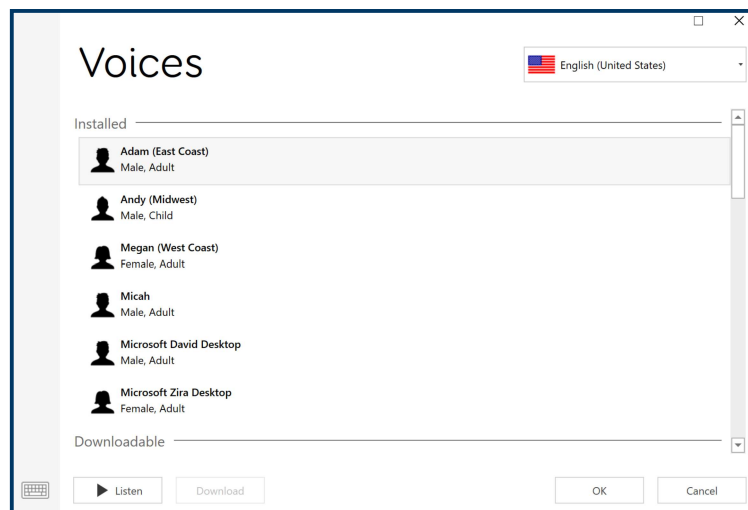
Din stemme i Grid projiseres fra Grid Pad og ut til verden.

Du finner taleinnstillingene under **Meny - Innstillinger - Tale.**





Under overskriften **Tale** kan du velge **Stemmer** for å bla gjennom stemmebiblioteket.



Noen stemmer må lastes ned før du kan bruke dem.

Velg landmenyen for å bla gjennom utvalget av aksenter og språk som er tilgjengelige.

## Konfigurerer stemmen din

Du kan velge **Konfigurer** for å finne flere alternativer for å kontrollere stemmen.

**Hastighet** - denne innstillingen justerer hvor raskt ordene dine blir uttalt.

**Tonehøyde** - hvor lys eller mørk stemmen din er.

**Volum** - endre hvor høy stemmen din er. Merk at dette ikke justerer volumet på Grid Pad.

## **Snakk mens du skriver**

Under overskriften **Snakk mens du skriver** kan du konfigurere når Grid skal snakke. Du kan velge **Setninger, Ord, Tegn** og **Bruke Computer Control**.

## **Uttale**

Stemmen din i Grid kan noen ganger si et ord feil. Du kan korrigere dette ved å velge Uttale og legge til ordet.

Skriv inn ordet som uttales feil, og skriv deretter ordet inn fonetisk. For eksempel kan navnet «**Siobhan**» ofte høres rart ut.

For å uttale det riktig skriver du inn «**Shev awn**».

## Meldingsbank

Du kan også erstatte datamaskinens stemme i Grid med klipp av din egen stemme via **Meldingsbank**. Hvis du for eksempel har et klipp av deg som sier navnet på en venn av deg, spilles opptaket av når du bruker det.

## Auditiv tilbakemelding

Grid kan også snakke for å hjelpe deg med å navigere og sette sammen meldinger. Dette kalles **auditiv tilbakemelding**.

Du kan angi en annen stemme for tilbakemeldingen, slik at du kan skille mellom din personlige stemme og stemmen som hjelper deg med å navigere.

Du kan også endre hvor den auditive tilbakemeldingen kommer fra. Hvis du har hodetelefoner, kan du velge disse, slik at du kan lytte privat.

# 22

## Lære mer om Grid

Grid Pad leveres med veiledningen **Komme i gang med Grid 3.**



Du kan også laste ned denne veiledningen fra nettstedet til SmartBox: **thinksmartbox.com.**

Her finner du i tillegg flere veiledninger og videoer om redigering, betjening med mer.

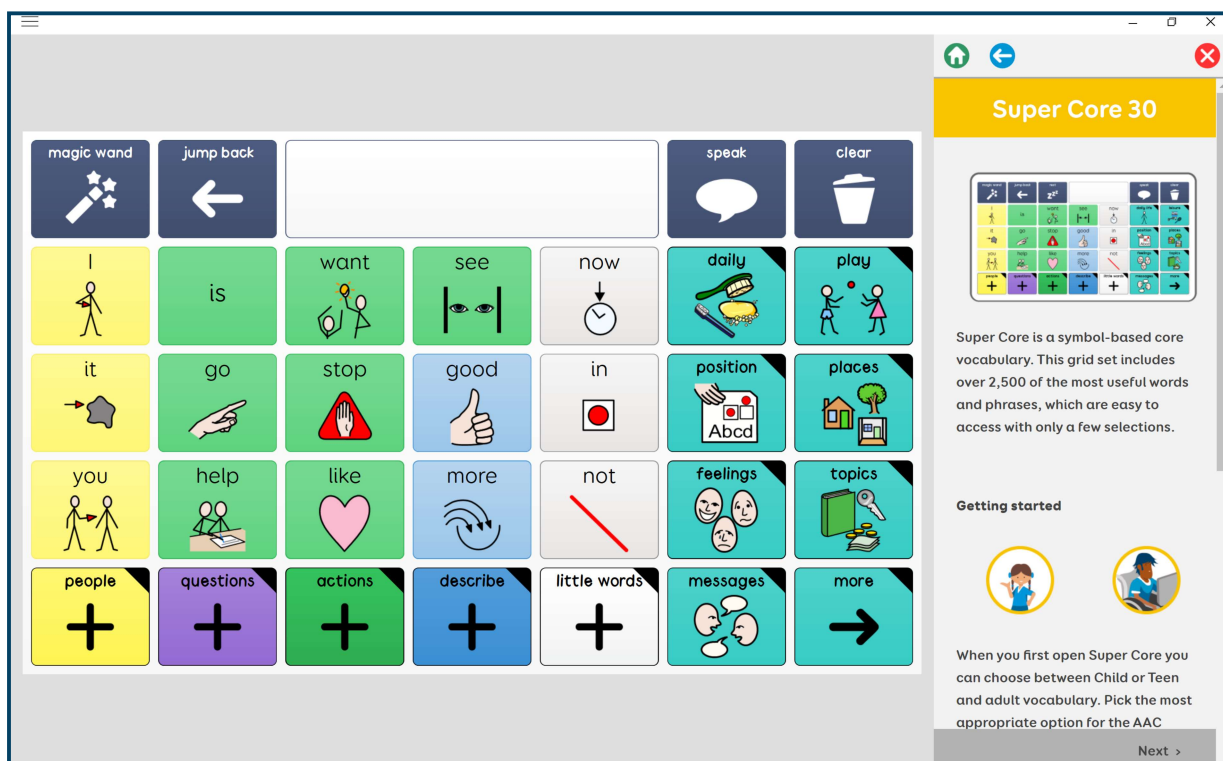
Du kan dessuten laste ned ressurser for bruk av oppsett, for eksempel kommunikasjonskort og plakater.

# Oppsettsveiledning

Hvis du vil finne ut mer om oppsettet du bruker, kan du lese veiledningen for det.

Dette finner du under **Meny - Oppsettsveiledning** når du er i et oppsett.

Med Oppsettsveiledning kan du fortsette å utforske oppsettet mens du lærer mer om hvordan du bruker og implementerer det.



# Betjening

Grid Pad 10s er en enhet med flere funksjoner.

Dette betyr at det finnes en rekke måter du kan samhandle med den på og bruke den til å snakke via.

I denne delen finner du ut hvordan du konfigurerer betjeningsmetoden i Grid, og du kan også utforske ulike eksempler på brukeropplett.

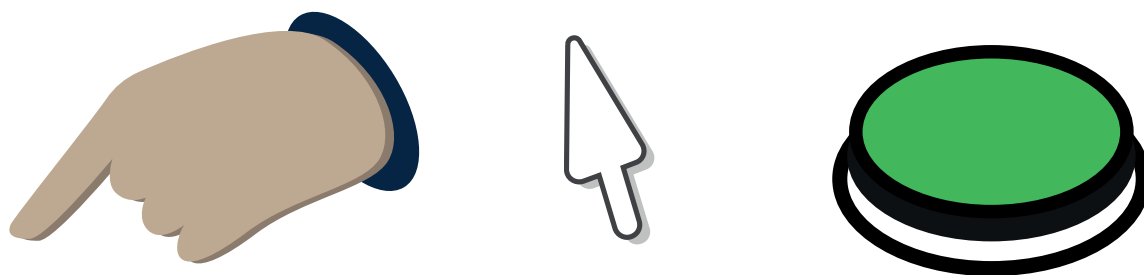
23.	Innføring i betjening	76
24.	Betjening via berøring	78
25.	Fingerguider	84
26.	Casestudie av betjening via berøring	86
27.	Betjening via peker	88
28.	Casestudie av betjening via peker	100
29.	Betjening via bryter	102
30.	Casestudie av betjening via bryter	118
31.	Stemmeaktivering	120

## 23

# Innføring i betjening

Betjeningsmetoden beskriver **tilbehøret**, **innstillingene** og **samhandlingene** som du bruker til å utføre oppgaver på Grid Pad.

Grid Pad 10s støtter tre hovedmetoder for betjening i Grid.



**Berøring, peker og bryter.**

Hver metode har en rekke **innstillinger** som du kan justere for å få den til å fungere for deg. Du kan også kombinere betjeningsmetoder.

Grid lagrer disse innstillingene for **brukeren**.

Dette betyr at hvis du deler enheten eller bruker den i forskjellige situasjoner, kan du ha ulike betjeningsinnstillinger.



Du finner beskrivelser av disse innstillingene og hvordan de fungerer, i denne delen.

Du finner også casestudier om hvordan alt kan samles i ett komplett brukeropplett.



# 24

## Betjening via berøring

Betjening via berøring betyr at du bruker Grid Pad ved hjelp av berøringsskjermen.



Når Grid 3 brukes, berører du **feltene på skjermen for å aktivere** dem.

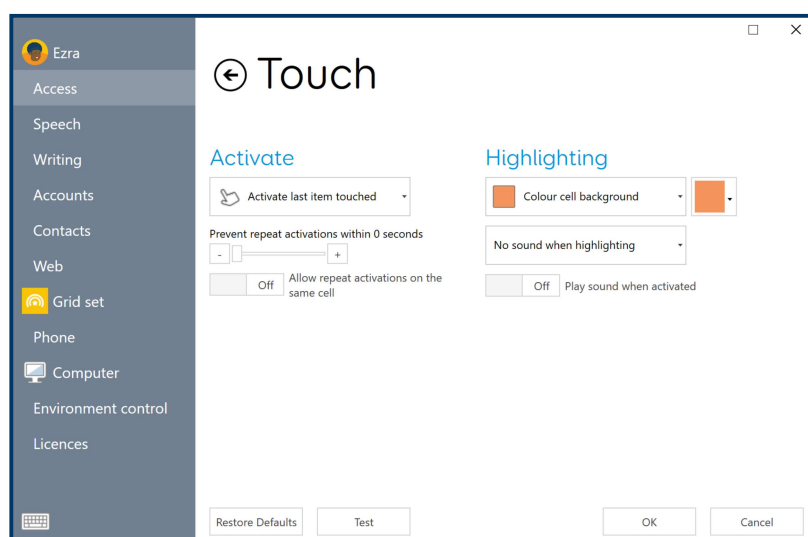
Du kan konfigurere hvordan betjening via berøring skal fungere på Grid Pad, ved hjelp av Grid 3.

Du kan bruke betjening via berøring sammen med andre betjeningsmetoder, slik at du fremdeles kan navigere i et oppsett via berøring, selv om du også har konfigurert

brytere eller en annen metode.

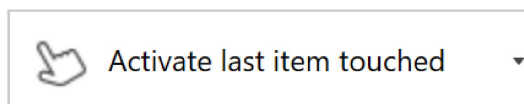
Du finner innstillingene for berøringsbetjening i **Meny - Innstillinger - Betjening - Berøring**.

Merk at innstillingene for betjening via berøring bare styrer hvordan oppsettene dine



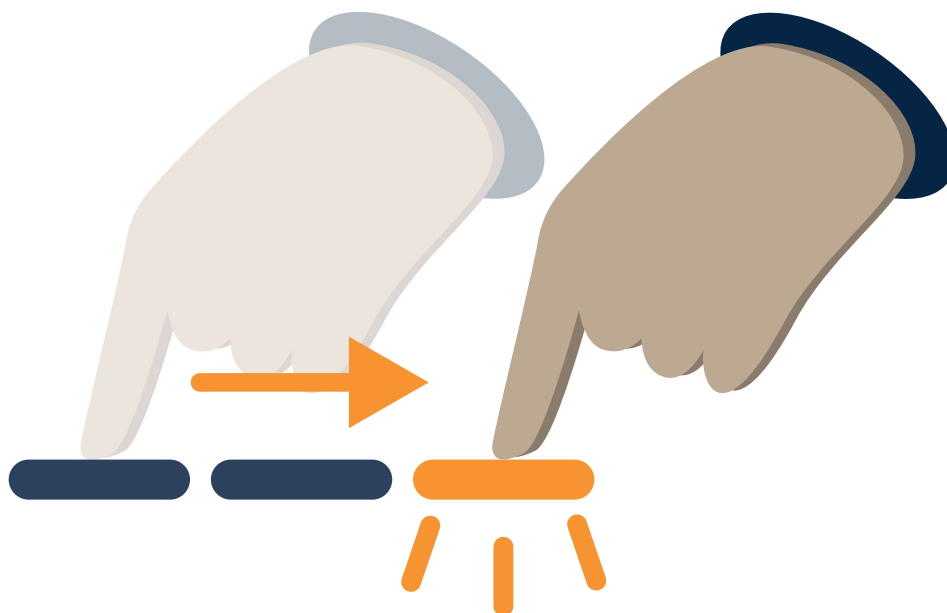
reagerer på berøring. Grid 3-menylinjen og innstillingsvinduene bruker alltid Windows-innstillingene.

## Endre berøringsinnstillinger



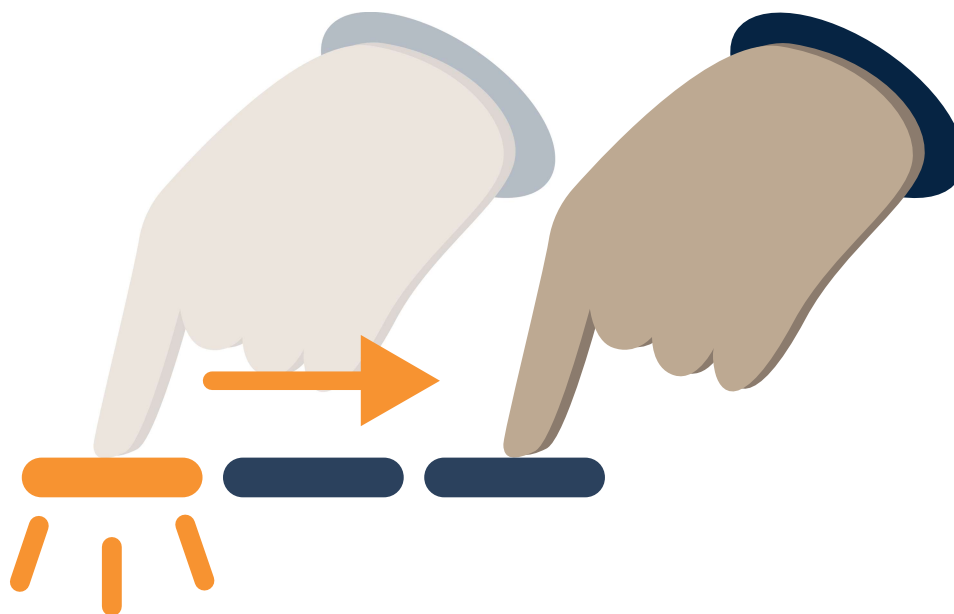
Under overskriften **Aktiver** i vinduene for berøringsinnstillinger kan du velge hvordan du vil at Grid skal reagere på berøring.

## **Aktiver siste element som berøres**



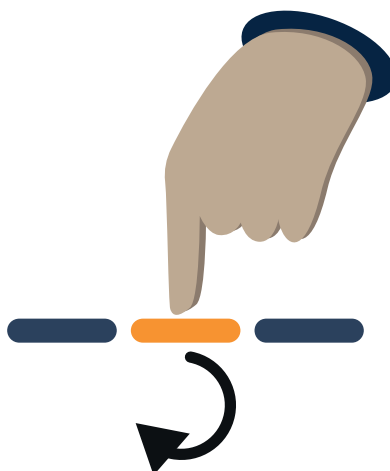
Standardinnstillingen for betjening via berøring er **Aktiver siste element som berøres**. Dette alternativet betyr at hvis du berører skjermen i ett felt og drar til et annet, aktiveres det **siste feltet** du dveler ved før du slipper det.

## Aktiver første element som berøres

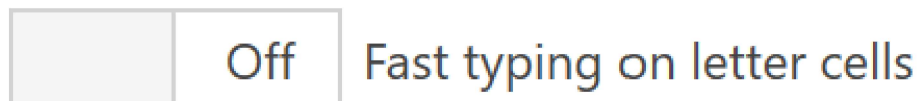


Det andre alternativet som er tilgjengelig, er **Aktiver første element som berøres**. Med denne innstillingen aktiveres det **første feltet** som berøres, selv om du drar til et annet felt.

## Berør og hold for å aktivere



Med alternativet **Berør og hold for å aktivere** kan du justere hvor lenge du må holde eller **dvele** på et felt før det aktiveres.



Du kan justere hvordan dvelingen vises, og du kan også endre innstillingen for **Rask skriving**.

**Rask skriving** gir halvparten så lang dveletid i bokstavfelter for å gjøre stavingen av ord raskere. Hvis dveletiden for eksempel er satt til 4 sekunder, har bokstavene en dveletid på 2 sekunder.

## Utheving



Ved hjelp av uthevingsdelen kan du justere den visuelle tilbakemeldingen når du aktiverer. Du

kan velge mellom fire stiler og en rekke farger.

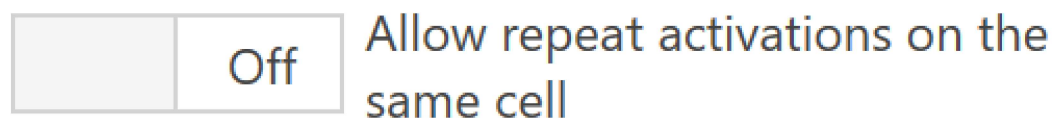
Du kan også legge til **lyder** for tilbakemelding når du **aktiverer** og **uthever** felter.

## Forhindring av gjentatte aktiveringer

Prevent repeat activations within 0 seconds



Hvis du opplever at felter blir aktivert gjentatte ganger, kan du justere hvor raskt Grid skal godta neste aktivering.



Juster glidebryteren Forhindre gjentatte aktiveringer for å filtrere flere trykk.

Du kan også velge hvorvidt du vil tillate gjentatte aktiveringer av samme felt.

## 25

# Fingerguider

En fingerguide er et overlegg for skjermen til Grid Pad, som vanligvis er laget av stiv plast.

Det kan være lurt å bruke en fingerguide på Grid Pad for å forhindre utilsiktede aktiveringer. Fingerguider er spesielt tilskåret for din enhet og ditt oppsett.

Grid Pads fingerguider festes til enheten med gjennomsiktig gripeteip. Den sitter godt fast på skjermen og kan fjernes uten at det etterlates rester.

## Grid 3 innstillinger

Før du setter på fingerguiden, må Grid 3 konfigureres. Følgende innstillinger anbefales:

- Angi at Grid skal åpnes når Grid Pad slås på
- Velg oppsettet du vil åpne med Grid
- Skjul Grid-menyen



## **Bruke en fingerguide**

Kontroller at skjermen er ren, og at du har fjernet beskyttelsesfilmen fra baksiden av fingerguiden.

Kontroller at Grid har riktig oppsett åpent, og juster fingerguiden over toppen.

Trykk kantene på fingerguiden godt mot skjermen.

## **Fjerne en fingerguide**

Ta tak i fingerguiden nær kanten. Løft forsiktig for å løsne den.

Ikke stikk flate gjenstander som kredittkort mellom fingerguiden og Grid Pad, da dette kan skade den rene gripeteipen.

26

## Casestudie av betjening via berøring

Pria er en ung bruker som får tilgang til enheten ved hjelp av berøring.

Hun har begynnende lese- og skriveferdigheter og bruker hørbare ledetekster som hjelp til å velge riktige felt.

Pria bruker **Berør og hold for å aktivere**

i Grid-innstillingene.

Det betyr at hun har en lys rund

fremdriftsindikator, slik at hun kan se hvor lenge hun må trykke på berøringsskjermen for å aktivere feltet.



Prias logoped har fastsatt den beste **dveletiden** for henne når hun vil høre ledetekster, uten at den blir ubehagelig lang.

Pria har **utheving av felter** slått av fordi hun bruker **dvelesirkelen** til å vise hvilket felt som er aktivt i stedet.

Hun har Grid konfigurert til **Talebeskrivelse ved utheving**, som leser etiketten eller beskrivelsen når hun trykker på et felt.

Pria har valgt en kvinnestemme for kommunikasjonen sin. Hun har valgt en voksen mannsstemme til **auditiv tilbakemelding**, slik at hun lett kan skille mellom tale og hørbare ledetekster.

## 27

### Betjening via peker

Betjening via peker er når du samhandler med enheten **ved å flytte en peker på skjermen**, noen ganger kalt **musepeker**.



Når Grid 3 brukes, bruker du pekeren til å finne feltene, før du aktiverer dem ved å **klikke, dvele** eller **aktivere en bryter**.

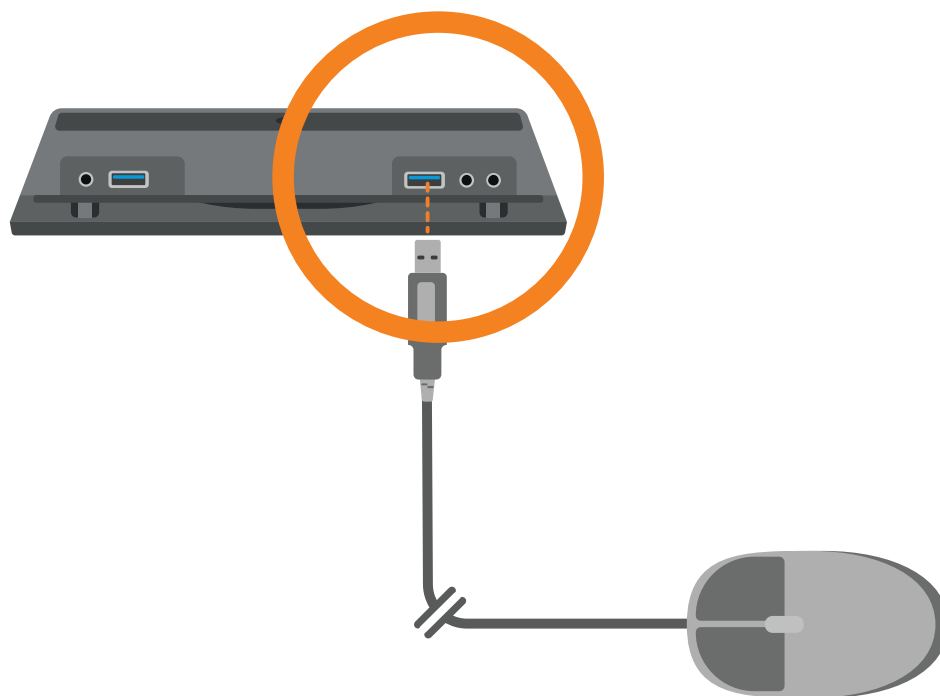
Pekeralternativene i Grid gir deg en rekke alternativer for å kontrollere andre programmer, for eksempel skriveprogrammer, regneark, tegneprogrammer og spill.

Pekeenheter fås i en rekke former og størrelser. Du kjenner kanskje til den tradisjonelle **musen**

eller **styrefeltet** som finnes på mange bærbare datamaskiner. **Hodemus, bevegelsessporere, styrespaker** og **mus med rullekule** kan alle brukes til å flytte pekeren på skjermen.

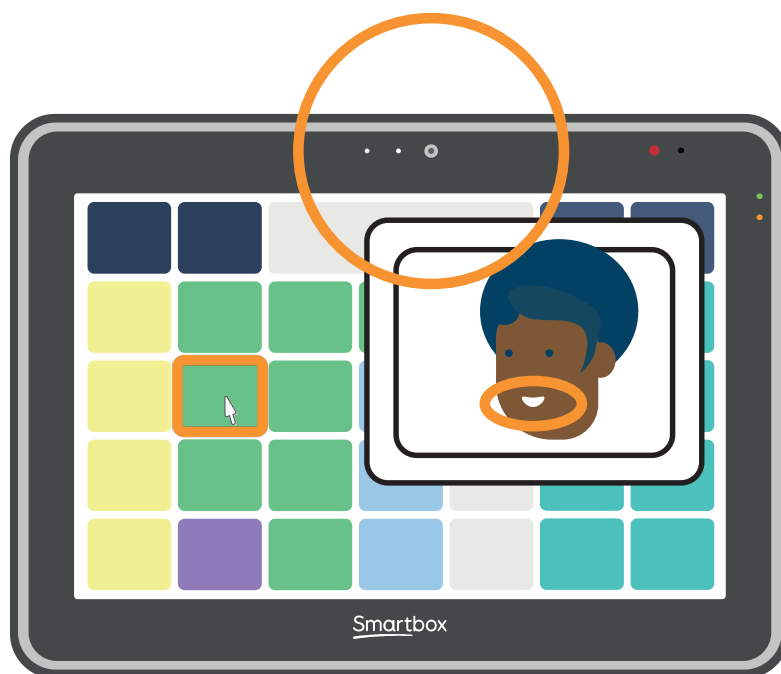
## Tilkobling av en pekeenhet

Pekeenheter kobles enten til via USB eller Bluetooth.



Hvis du bruker USB, tar du av portdekselet og kobler pekeenheten til en tilgjengelig port.

Hvis du kobler til en Bluetooth-enhet, må du kontrollere at Bluetooth er på i Windows-innstillingene og følge instruksjonene som fulgte med enheten.



Mer avanserte pekemetoder, for eksempel hodepekere, kan kreve at tilleggsprogramvare installeres. Følg instruksjonene som fulgte med enheten. Du trenger kanskje også en brakett for å feste enheten til Grid Pad.

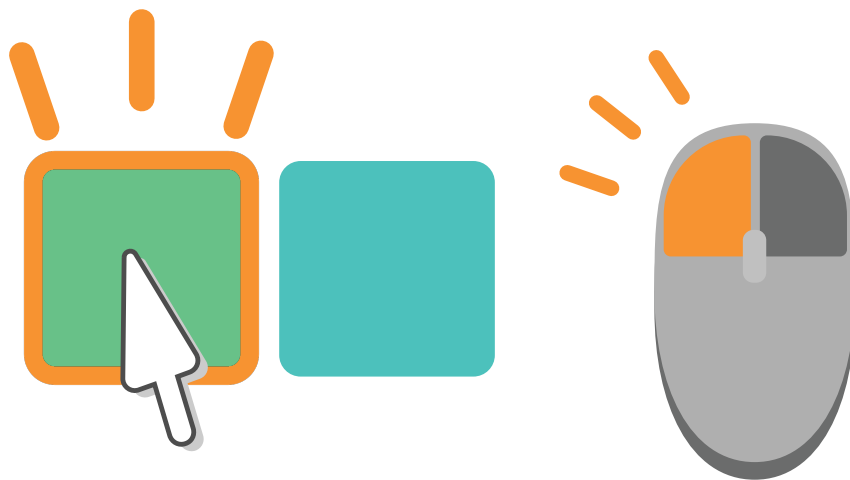
## Endring av pekerinnstillingene i Grid

Du finner pekerinnstillingene i **Meny - Innstillinger - Betjening - Peger**.

Du kan justere **aktiveringsalternativene**, **utheving** og hvordan pekeren skal fungere når den brukes til **Computer Control**.

### Klikk for å aktivere

Hvis pekeren har en knapp, for eksempel en mus eller styrespak, kan du bruke alternativet **Klikk for å aktivere** for å klikke eller trykke på knappen for å aktivere et felt.

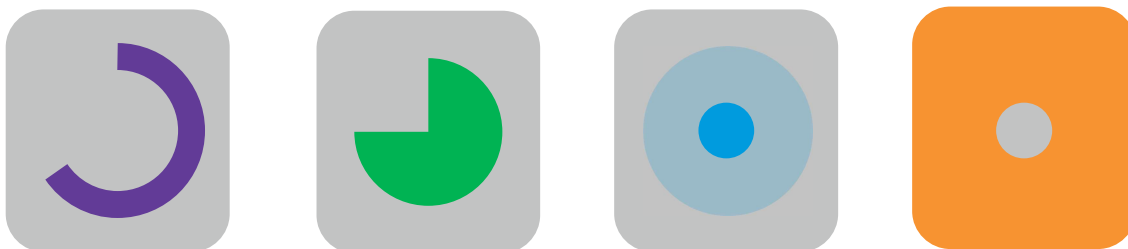


## Hold for å aktivere

Du kan bruke **Hold for å aktivere** for å justere hvor lenge en knapp skal holdes nede før et felt aktiveres.



Når dette alternativet er valgt, kan du justere hvordan fremdriftsindikatoren vises, og du kan slå **rask skrijving** av eller på.





## Dvel for å aktivere

Når du velger alternativet **Dvel for å aktivere**, aktiveres feltet hvis du holder pekeren over det i en viss tid.



Du kan justere dveletiden og egenskapene til dvelingen, og kan slå **rask skrivning** på eller av.

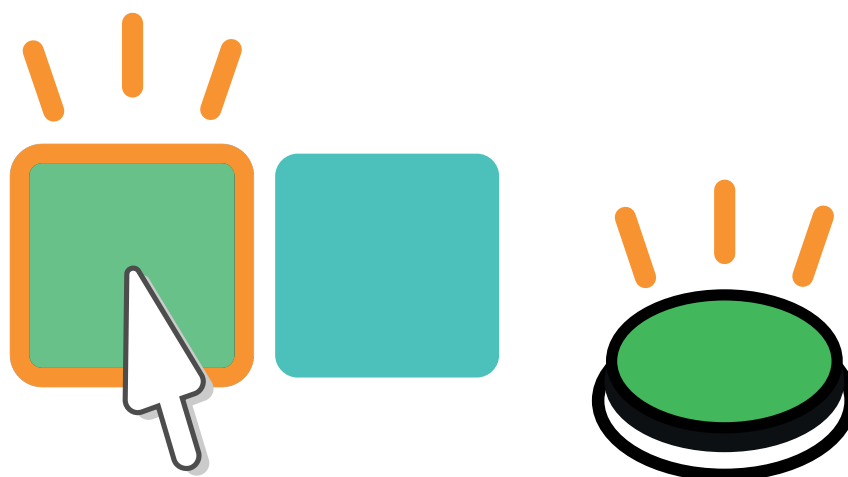
## Trykk på en bryter for å aktivere

Du kan kombinere å flytte en peker med en bryter for å flytte pekeren på skjermen, og deretter bruke en bryter til å aktivere eller klikke på feltet.

Denne konfigurasjonen krever at du har koblet

en bryter til Grid Pad.

## Forhindring av gjentatte aktiveringer



Hver av aktiveringsinnstillingene har muligheten til å filtrere ut gjentatte klikk og trykk innen et angitt tidsrom.

## Utheving

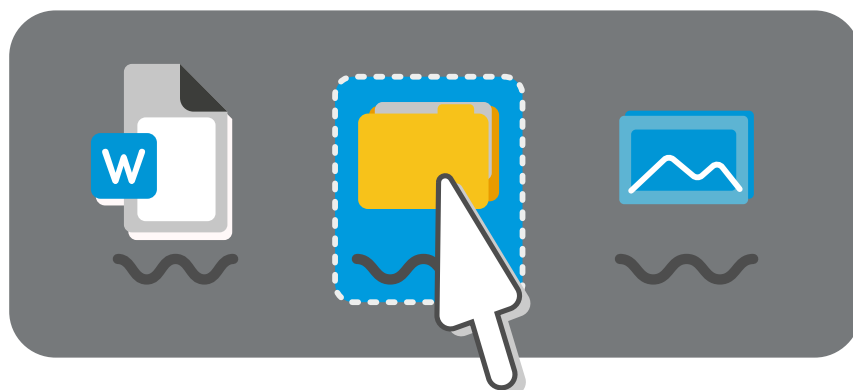
Ved hjelp av uthevingsdelen kan du justere den **visuelle tilbakemeldingen** når du aktiverer. Du kan velge mellom fire stiler og en rekke farger.

Du kan også legge til **lyder** for tilbakemelding når du **aktiverer** og **uthever** felter.

## Computer Control

Du har flere alternativer for å justere hvordan pekeren skal fungere når du bruker Grid for å få tilgang til andre programmer.

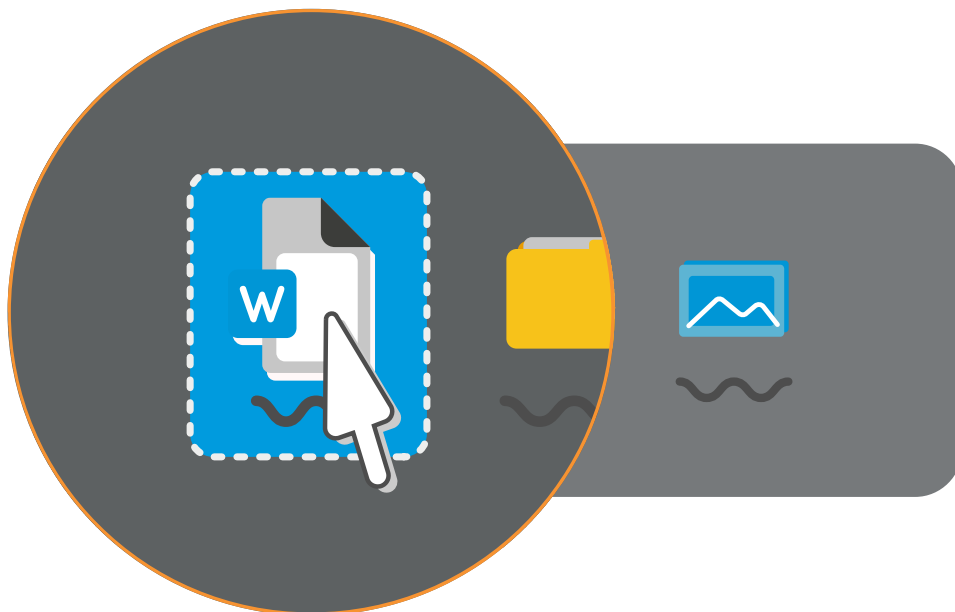
De fleste Windows-programmer svarer på klikk, dobbeltklikk og en kombinasjon av dra- og hold-bevegelser for å utføre handlinger.



Oppsettet for Computer Control i Grid lar deg velge hvilken type klikk eller handling du vil utføre. Med alternativene for klikk under Computer Control i **Innstillinger - Betjening - Peger** kan du endre måten du utfører klikket på.

## Zoom for å klikke

Med alternativet Zoome for å klikke kan du fokusere på området av skjermen du vil samhandle med.



Du kan justere forstørrelsesgraden og tiden det tar å zoome.

## Dvel for å klikke

Med alternativet Dvele for å klikke kan du holde pekeren over området du vil aktivere. Hvis du holder markøren på plass i et angitt tidsrom,

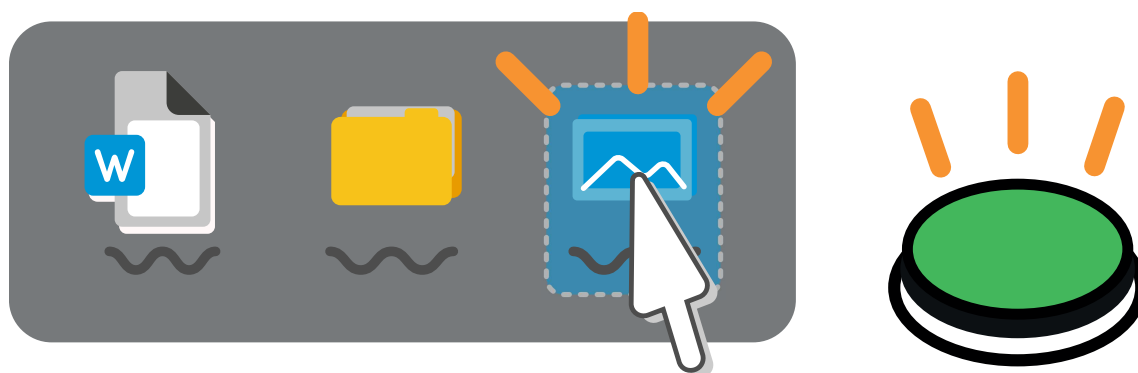
aktiveres det valgte klikket.



Du kan justere dveletiden og fargen på uthevingen.

## Trykk på bryter for å klikke

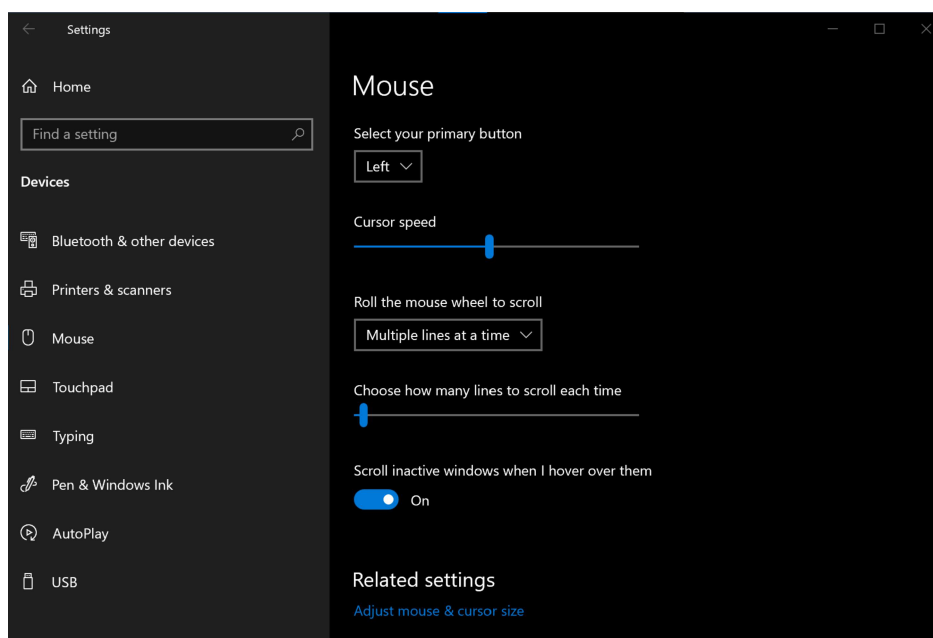
Hvis du har koblet en bryter til Grid Pad, kan du bruke denne til å aktivere ditt valgte Computer Control-klikk.



## Endring av pekerinnstillingene i Windows

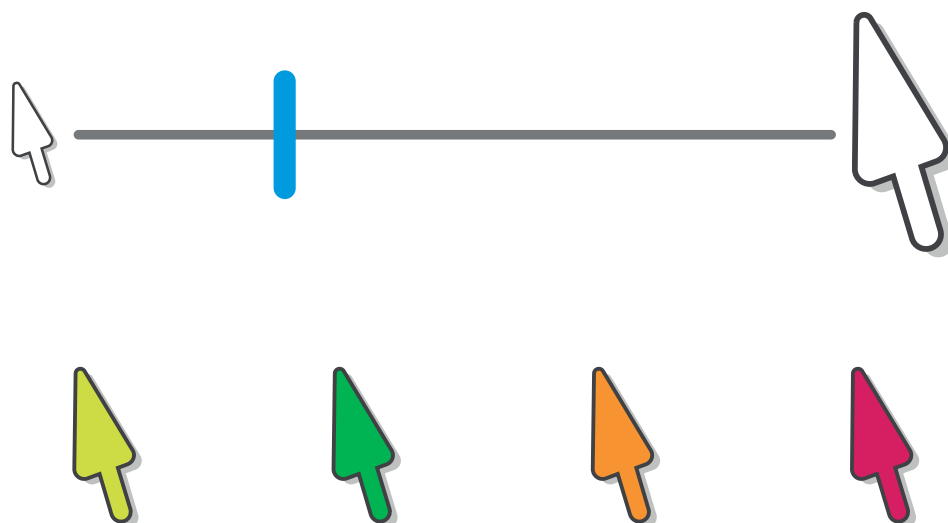
Windows har flere innstillinger som du kan bruke til å gjøre pekeren mer synlig og justere hastigheten den beveger seg i på skjermen.

Du finner disse innstillingene under **Startmenyen - Innstillinger - Enheter - Mus.**



Her kan du justere hvilken knapp på enheten som er den primære knappen. Du kan også justere hastigheten.

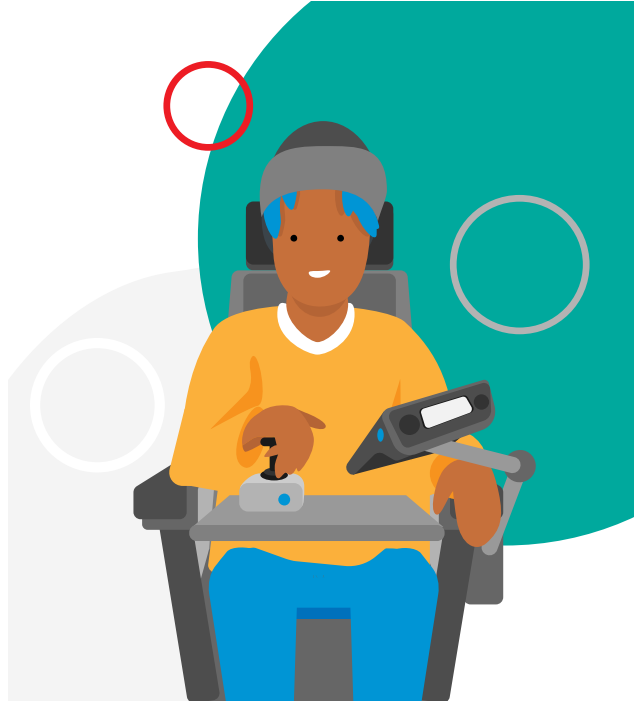
Hvis du velger **Juster mus- og markørstørrelse**, kan du gjøre markøren mer synlig ved å justere størrelsen og fargen på den.



**28**

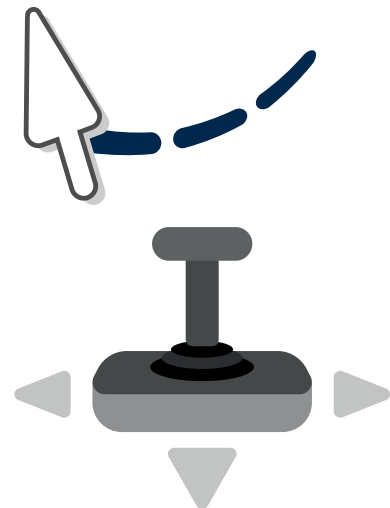
## Casestudie av betjening via peker

Ezra er tidlig i 20-årene og får tilgang til enheten sin ved hjelp av en **styrespak**. Et T-håndtak på styrespaken hjelper ham til å holde et stabilt grep og få bedre kontroll over **pekerbevegelsen** på enheten.



Ezras Grid Pad er montert på rullestolen, og styrespaken er plassert på rullestolbrettet. Han liker styrespaken fordi pekeren akselererer mot målet når han holder T-håndtaket i posisjon, og senker farten hvis han løsner grepet.

Ezra bor på internat på høyskolen han går på. Han bruker Grid Pad som støtte til talekommunikasjon, til å kommunisere eksternt med



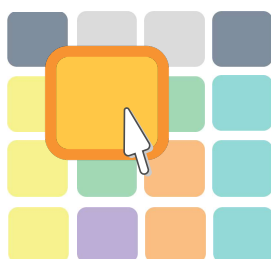


venner og familie og få tilgang til sosiale medier. Han bruker også enheten til å styre dører til rommet og enkelte områder av skolen, i tillegg til andre ting, som blant annet TV-en.

Ezra bruker et oppsett kalt **WordPower 100**. Nylig har veilederen hans lagt til et felt som lar Ezra forflytte seg mellom WordPower-oppsettet og **Computer Control**-oppsettet sitt.

I Grid-innstillingene er Ezra konfigurert med **betjening via peker** og **klikk for å aktivere**, og han bruker **knappen** på styrespaken til dette.

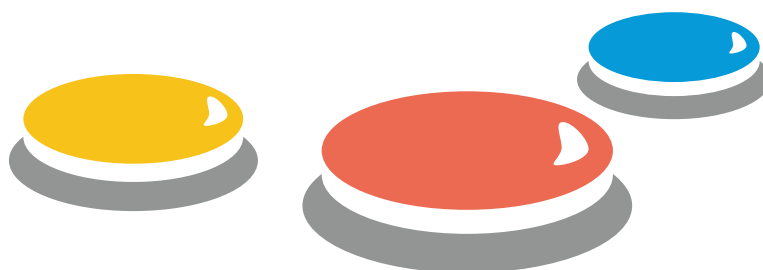
I innstillingene Ezras **pekerutheving** stilt til **forstørr** og **fargefelt**. Dette bidrar til å gi et større feltområde når han kommer dit han vil, slik at han får tid til å frigjøre T-håndtaket, eller det kompenseres for tilfeldige små bevegelser idet han sikter mot venstre klikknapp.



## 29

### Betjening via bryter

Betjening via bryter er når du samhandler med Grid Pad med eksterne bryterenheter.



Brytere er tilgjengelige i mange former, fra enkle knapper til komplekse enheter som aktiveres av ansiktsuttrykk eller muskelbevegelser.

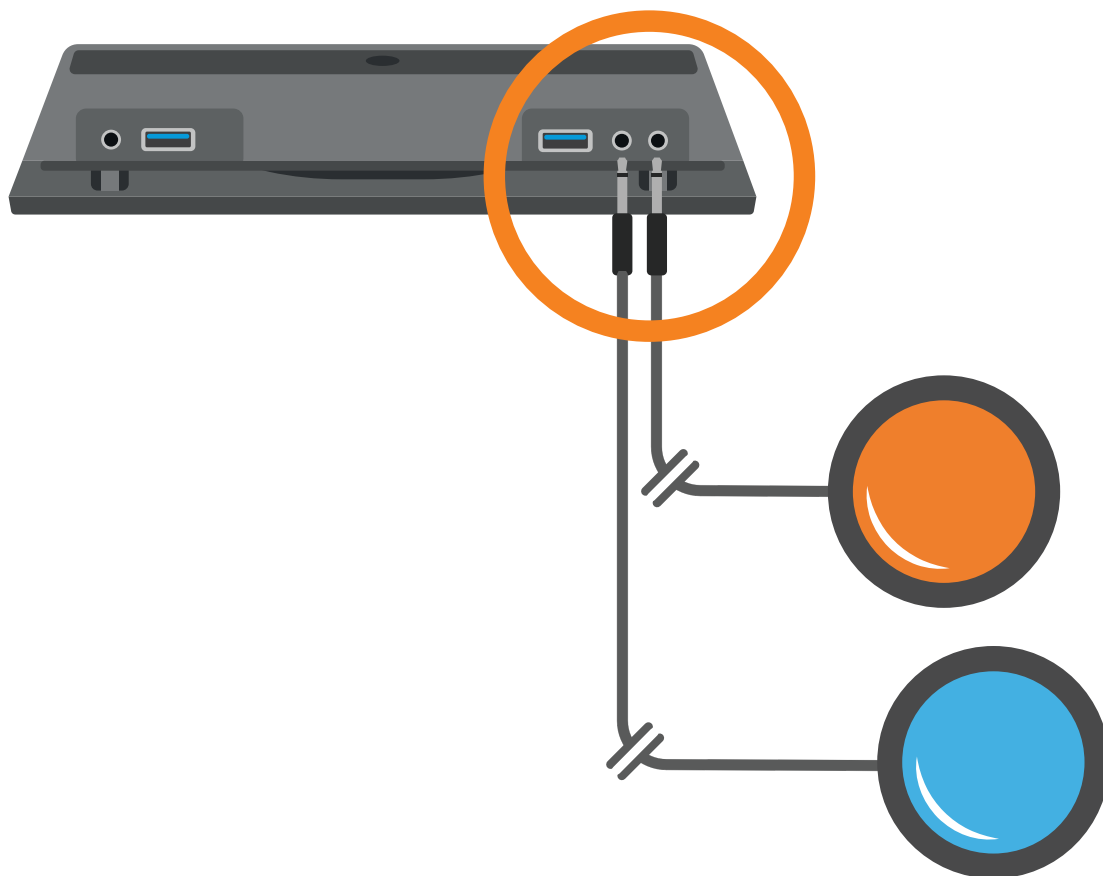
Du kan koble **to** brytere til Grid Pad.

Disse bruker **3,5 mm-bryterportene** på baksiden av enheten, under portdekselet.

Du kan også koble til brytere ved hjelp av **USB-portene** eller med **Bluetooth**.

Når du trykker på en bryter, betraktes den vanligvis som **på** eller **aktivert**. Når den frigis, er den **av**.

## Tilkobling av brytere



Ta av portdekselet og sett inn bryterpluggen i porten.

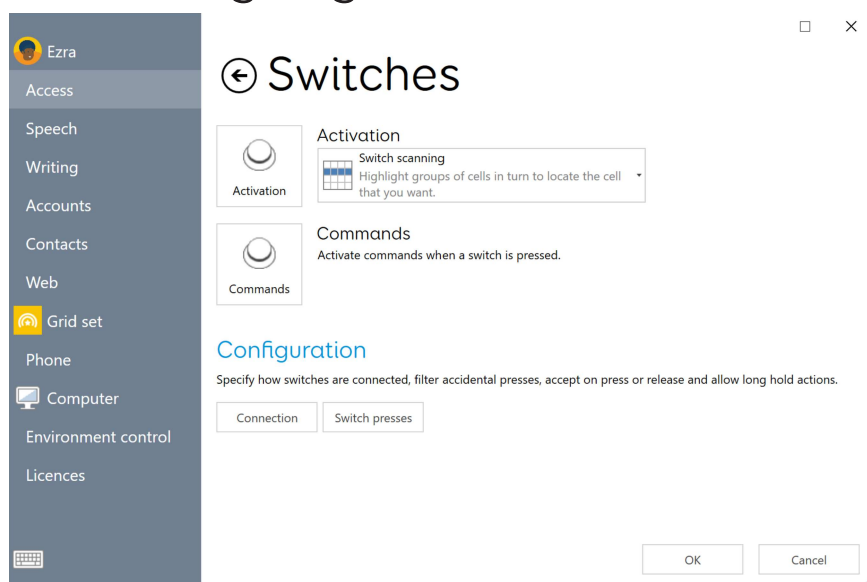
Hvis du bruker én bryter, er det best å koble til den første porten, merket **S2**.

Etter tilkobling må du konfigurere bryteren i Grid 3.

## Legge til en bryter i Grid

Bryterkonfigurasjonen kan variere i kompleksitet. Du vil oppdage at du har mange alternativer for å bruke én eller flere brytere sammen, tilpasset deg.

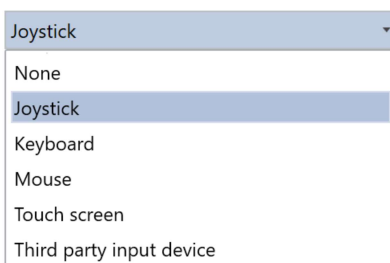
Denne veiledningen viser deg de grunnleggende konseptene som hjelper deg med å komme i gang.



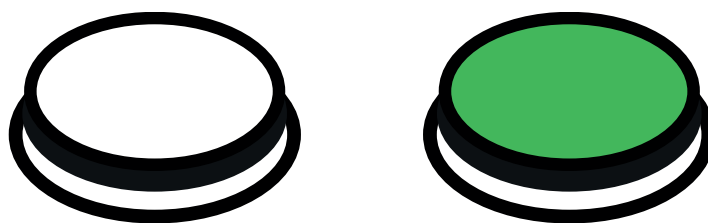
Du finner bryterinnstillinger i **Meny - Betjening - Brytere**.

I vinduet Bryterinnstillinger velger du **Tilkobling**.

Velg **Grid Pad-brytere** i rullegardinlisten.



Du kan slå bryteren av og på. Bryterikonet blir grønt for å vise at den er aktivert.



Trykk på **tilbake-knappen** for å gå tilbake til brytervinduet.

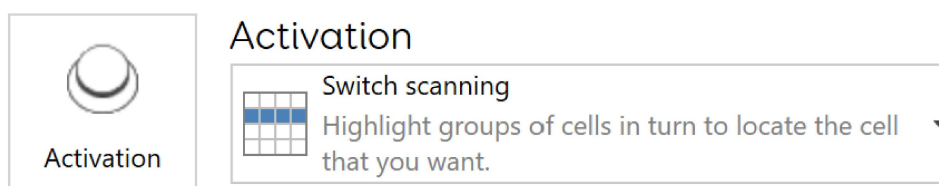
Bryteren er nå tilkoblet i Grid, men du må velge hvordan den fungerer når den er aktivert.

## Aktivering

I rullegardinlisten for Aktivering kan du velge hva som skal skje i oppsettet når en bryter aktiveres.

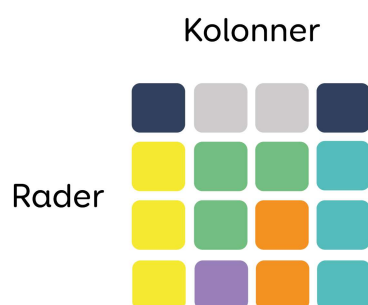
Du kan velge mellom **Bryterskanning**, **Bryter og styrespak** eller **Brytereliminering**. Du kan konfigurere hvordan den valgte aktiveringsmetoden fungerer, med knappen **Aktivering**.

## Bryterskanning



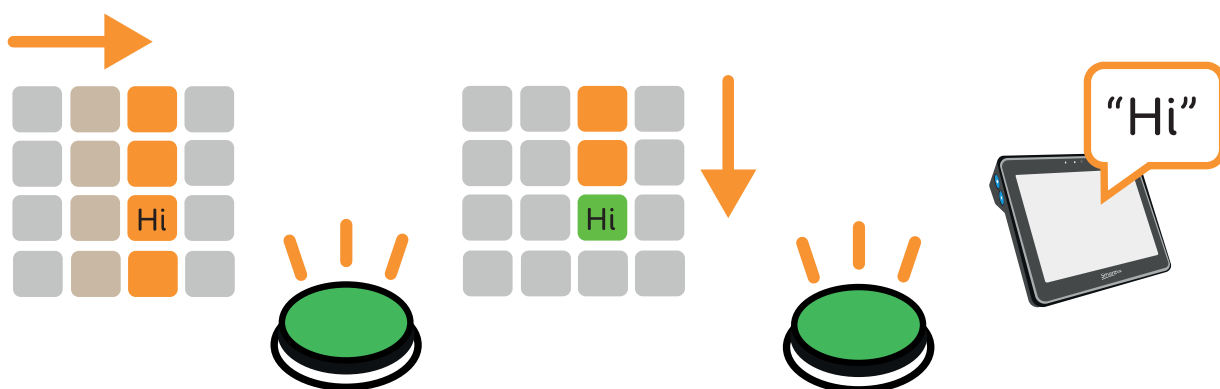
Med bryterskanning kan du finne feltet i Grid du vil aktivere, ved å følge en markering som beveger seg gjennom oppsettet.

Oppsettene er ordnet i **rader** og **kolonner**.



Hvis du velger Aktivering, vises alternativene for Bryterskanning.

Under overskriften **Avansert** kan du bruke rullegardinmenyen til å velge hvordan du vil **skanne** på tvers av oppsettene.

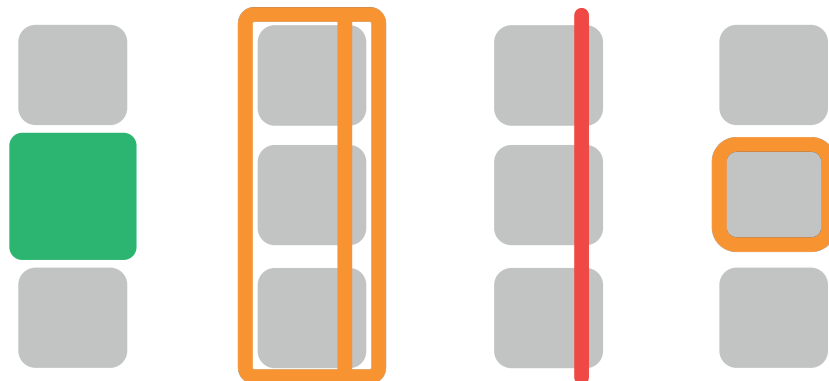


Et eksempel på skanning av en kolonne og deretter en rad

Du kan også velge om du vil at skanningen skal gå **automatisk** fremover, eller om du vil bruke en annen bryter til manuell styring av skanningen med **trykk** eller **hold**.

Du kan kontrollere **hastigheten** på skanningen. Du kan også velge om du vil at skanningen skal starte automatisk. Du har også flere **visuelle alternativer** for å endre utseendet på skanningen. Disse finner du under overskriften Utheving.

Du kan justere **fargen** på og typen av utheving og velge hvilken som helst forstørrelse.



Eksempler på utheving av felter ved bryterskanning

Du kan også legge til en **talebeskrivelse** eller lyd som følger uthevingen.

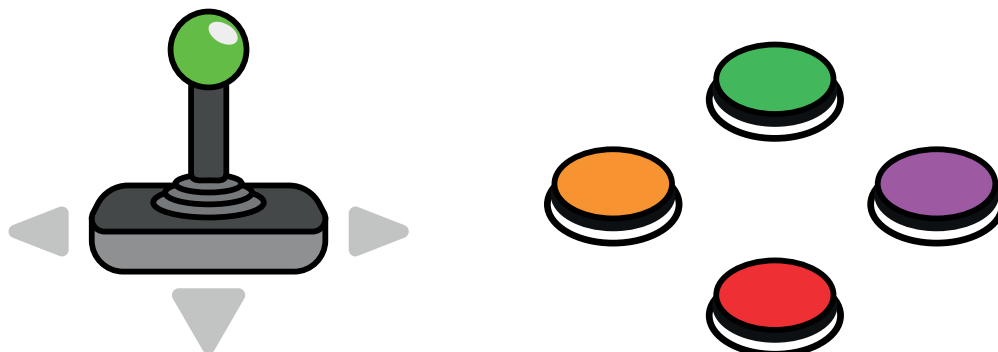
## Bryter og styrespak

Med Bryter og styrespak kan du bruke en styrespak eller et sett med brytere for å velge felter i oppsettet. Disse kan enten kobles til via USB, med en adapter eller Bluetooth.

Hvis du velger Aktivering, kan du velge hvordan styrespaken eller brytersettet skal fungere.



Under overskriften **Bevegelse** kan du velge hvordan styrespaken eller bryterne reagerer enten på holding eller trykking.



Du kan legge til en ekstra bryter for å aktivere felter, eller du kan velge å dvele for å aktivere det sist uthevede feltet.

## Brytereliminering

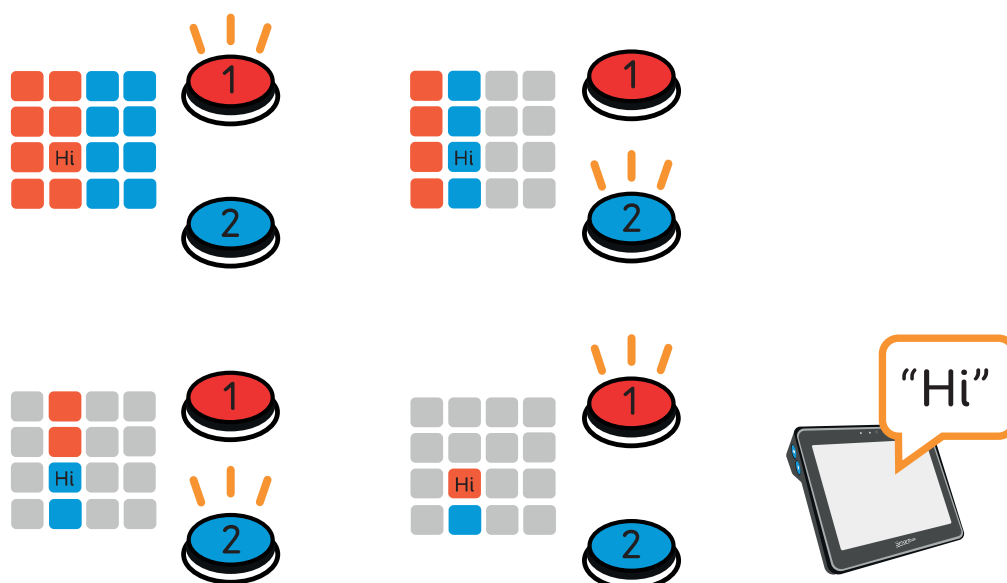
Metoden for brytereliminering krever at to eller flere brytere er koblet til Grid Pad.

Med brytereliminering er oppsettet ditt inndelt i deler som aktiveres av en tilordnet bryter.

I eksemplet nedenfor utløser **bryter 1** felter med

rød bakgrunn, og bryter 2 utløser felter med blå bakgrunn.

Under **aktiveringsknappen** kan du konfigurere brytereliminering til å bruke to eller fire brytere.



Du kan også endre fargene på hver blokk og konfigurere flere brytere til å stoppe og gå tilbake mellom eliminasjonstrinn.

## Bryterkommandoer

Du kan tilordne bestemte **Grid-kommandoer** til en bryter.

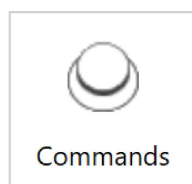
Disse kommandoene **aktiveres** når bryteren trykkes inn.

Du kan om nødvendig legge til **flere kommandoer** i en bryter.

Du kan stille inn en bryter til å utløse en lyd, gå til startsidene av oppsettet eller slå på TV-en.

Hvis du vil legge til en bryterkommando, velger du **Kommandoer-knappen**.

Skjermen Bryterkommandoer viser alle brytere som har tilordnede kommandoer. Hvis du vil legge til en ny bryter, velger du knappen **Legg til bryter**.



Commands

Activate commands when a switch is pressed.

Velg en **tilkoblet** bryter.

En bryter som brukes for betjening, kan også ha kommandoer tilordnet seg.

Velg **Legg til kommando**, og finn kommandoen du vil utløse.

Hvis kommandoen har flere alternativer, for eksempel angivelse av hvilket oppsett som skal åpnes, eller hvilken lyd som skal lages, kan du tilpasse handlingen ved å velge **Neste**.

Hvis du gjentar denne prosessen, legges det til flere kommandoer, og du kan dra og slippe hver kommando for å endre rekkefølgen de skal utløses i.



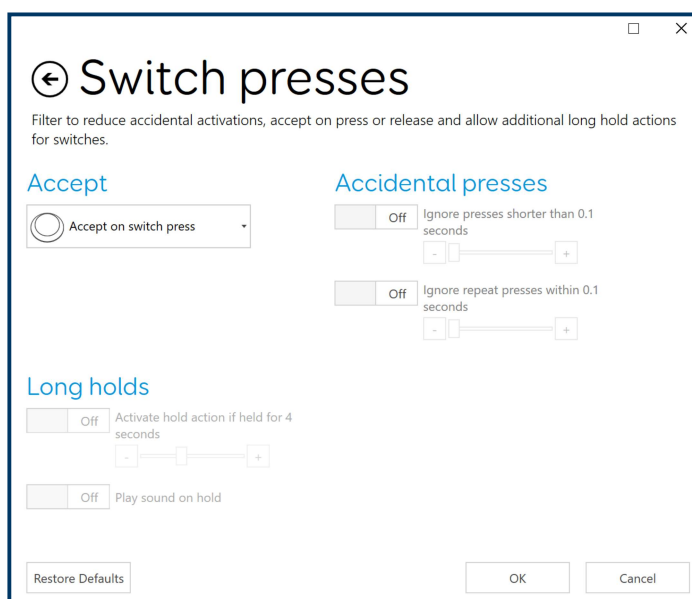
## Brytertrykk

Du kan filtrere og justere hvordan bryterne reagerer på utilsiktede trykk, via knappen Brytertrykk.

På denne skjermen kan du justere tiden mellom hvert trykk, og om ønskelig justere hvor lenge du kan holde bryteren inne.

## Alternative brytermetoder

Du kan bruke andre inndataenheter, som en bryter, for eksempel en mus, et tastatur, en spillkontroller eller Grid Pad-berøringsskjermen.



Velg knappen **Tilkobling** fra **Meny - Innstillinger - Betjening - Brytere**.

I rullegardinlisten kan du velge blant en rekke andre enheter som kan brukes som bryter.

## Styrespak

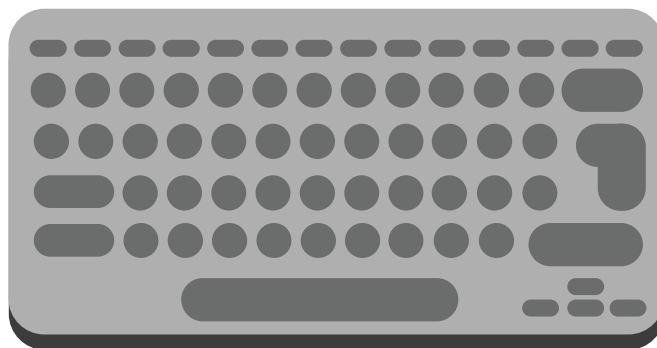


Bruk en USB- eller Bluetooth-tilkoblet styrespak eller spillkontroller som bryter.

Hver knapp på enheten kan konfigureres som en separat bryter.

Hvis du bruker et brytergrensesnitt, kan dette også konfigureres under alternativene for **styrespaken**.

## Tastatur



Hvis du kobler et tastatur til Grid Pad enten via USB eller Bluetooth, kan en hvilken som helst tast fungere som en bryter.

Dette er nyttig hvis du vil prøve mer kompliserte oppsett når du kanskje ikke har alle bryterne tilgjengelige.

Vær oppmerksom på at hvis du har angitt at en tast skal fungere som en bryter, vil du ikke lenger kunne bruke denne tasten som normalt når Grid er åpent.

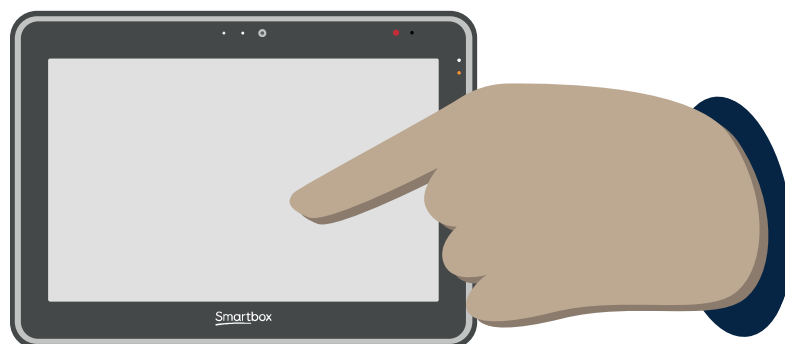
## Mus

Du kan konfigurere knappene på en tilkoblet

mus slik at de fungerer som en bryter.

Som når du tilordner en tastaturtast, vil du ikke kunne bruke knappen til å navigere i Grid Pad når den er tilordnet som en bryter i Grid.

## Berøringsskjerm



Når berøringsskjermen er valgt, endres hele skjermen til én enkelt bryter.

Vær oppmerksom på at du må koble til en mus og et tastatur for å kunne fortsette å redigere eller få tilgang til Grid Pad utenfor oppsettet.



## Andre enheter

De fleste bryterne kobles enten til bryterportene eller til USB-portene, og vises under overskriften **Styrespak**.

Noen enheter som kobles til USB-porten eller krever spesifikk programvare for å fungere, kan vises som brytere under **Tredjeparts inndataenhet**.

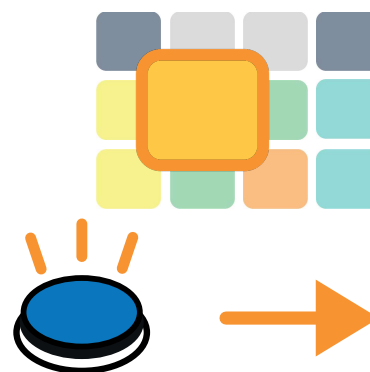
30

## Casestudie av betjening via bryter



Diego lærer seg å bruke Grid via en bryter. Tidligere hadde han **bryterskanning** konfigurert til å gå videre automatisk, noe som betydde at han gjorde mange feil og raskt mistet selvtillit.

Kommunikasjonspartneren hans har bestemt seg for å prøve **partnerassistert skanning**. Kommunikasjonspartneren bruker én bryter for å flytte



skanningen fremover, og deretter bruker Diego sin bryter til å **velge feltet** han vil ha. I Grid-innstillingene heter dette **Trykk for å gå fremover**.



Med denne metoden kan kommunikasjonspartneren sette tempoet til en hastighet som fungerer bra for Diego. Hvis han kan se Diego strekke seg etter bryteren sin, kan han vente for å gi Diego tid til å trykke på den.

Kommunikasjonspartneren kan også slå på Talebeskrivelse ved utheving, for å gi Diego ekstra tilbakemelding på feltene han skanner.

Etter hvert som Diego går videre med skanning, kan innstillingene endres til **Automatisk videre**.

# 31

## Stemmeaktivering

Ved hjelp av stemmeaktivering kan du utløse felter i Grid med talekommandoer.



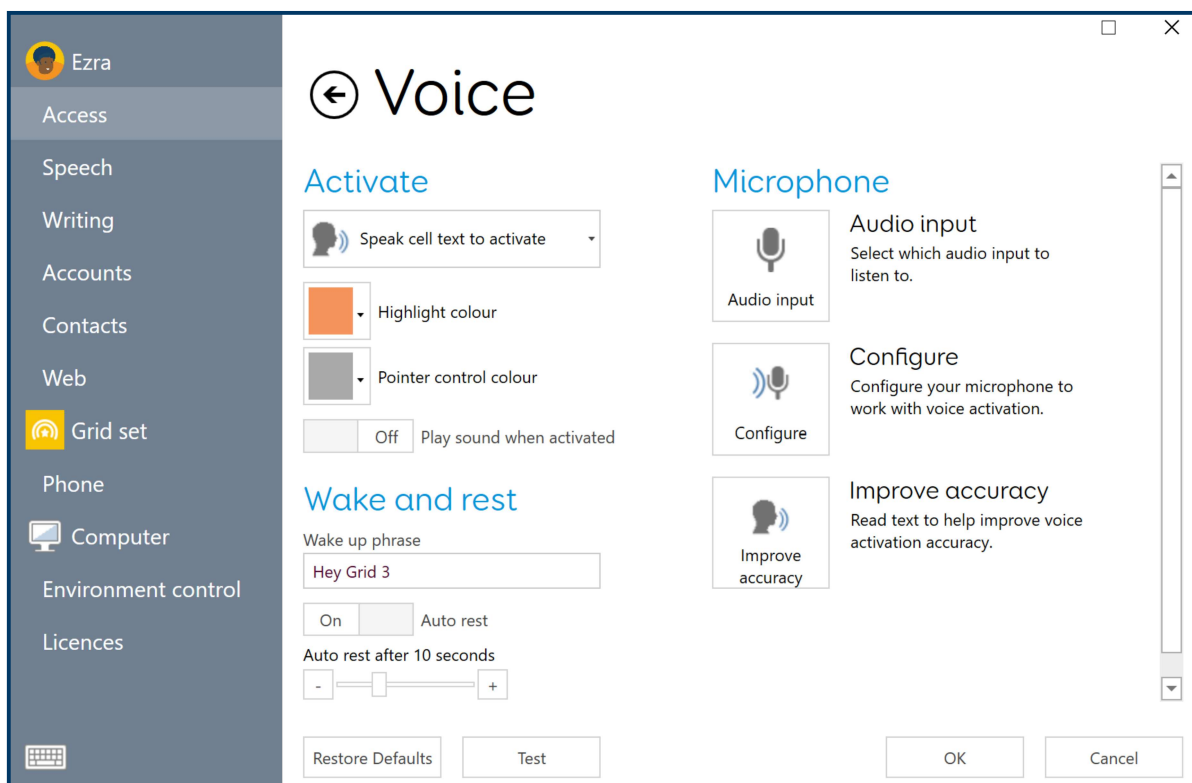
Hei Grid, TV! På! Kanal to!

Hvis du vil bruke denne aktiveringsmetoden, må du enten bruke mikrofonen som er innebygd i Grid Pad, eller koble til hodetelefoner ved hjelp av USB-portene eller Bluetooth.

Når den er konfigurert, kan du snakke inn en oppvåkningssetning som **«Hei, Grid 3»** etterfulgt av feltetiketten du vil aktivere.

Du kan fortsette å legge til kommandoer og navigere i oppsettet. Etter en periode uten kommandoer går Grid i hvilemodus, og du må bruke oppvåkningssetningen igjen.

## Forbedring av talenøyaktigheten



Du har flere alternativer for å forbedre hvordan Grid reagerer på stemmen din.

Alternativene **Konfigurer** og **Forbedre nøyaktigheten** er verktøy som gjør at du kan justere innstillingene for å sikre at stemmen din fanges opp på riktig måte.

Hvis Grid Pad brukes til betjening ved hjelp av stemme, kan du også vurdere en egen USB-mikrofon, som kan forbedre nøyaktigheten.

Du kan også bruke Bluetooth-hodetelefoner og -mikrofoner.

---

---

---

---

---

---

---

---

---

---

---

---

---

---

---

---

---

---

---

---

---

---

---

---

---

---

---

---

---

---

# Grid Pad 10s- funksjoner

Grid Pad 10s har mange ekstra funksjoner som du kan bruke.

Dette avsnittet forklarer disse funksjonene, slik at du kan slå enheten av og på eksternt, koble til en smarttelefon og sende tale med mer til samtaleskjermen.



32.	Ekstern av/på-knapp	126
33.	Bruk av bryterportene for ekstern av/på-knapp	128
34.	Bytte batteriene for ekstern av/på-knapp	130
35.	Paring av ekstern av/på-knapp	131
36.	Dagslysskjerm	132
37.	Bruk av samtaleskjermen	134
38.	Bruk av infrarøde funksjoner	138
39.	Oppsett av en infrarød fjernkontroll	139
40.	Manuelt oppsett av en infrarød fjernkontroll	140
41.	Tilkobling av telefon	146
42.	Programmeringsknapper	148

# 32

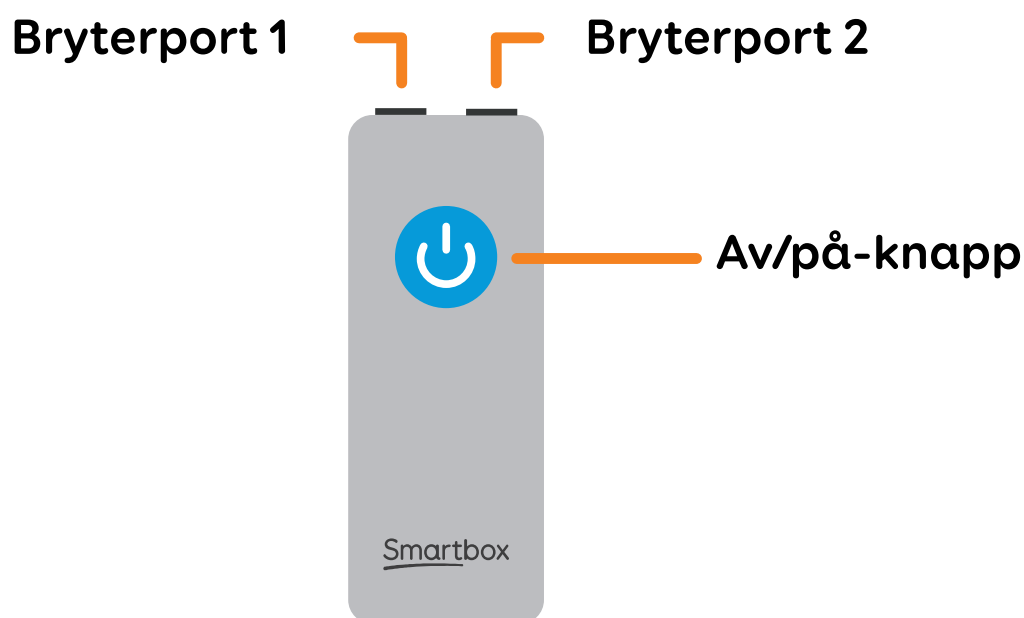
## Ekstern av/på-knapp

Grid Pad har en **ekstern av/på-knapp**.

Med den eksterne av/på-knappen kan **Grid Pad slås av og på**.

Den kan også brukes til å konfigurere brytere eksternt fra enheten.

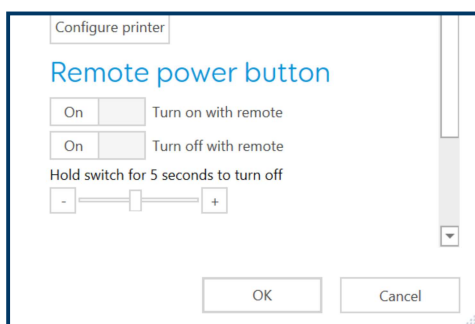
Den eksterne av/på-knappen leveres sammen med Grid Pad i esken.



Bryterport 1 fungerer også som en av/på-knapp.

Du kan konfigurere hvordan den eksterne av/på-knappen virker, via Grid.

Du finner innstillingene i **Meny - Innstillinger - Datamaskin**.



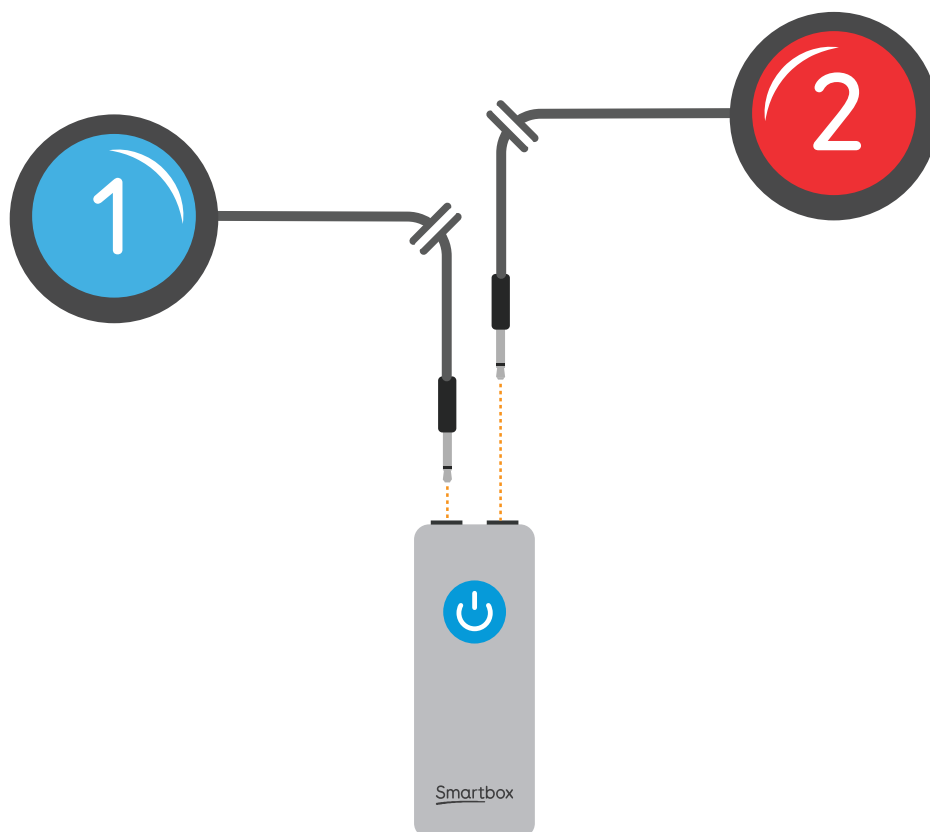
Fra denne skjermen kan du velge hvorvidt du vil at den eksterne av/på-knappen skal **slås på med fjernkontrollen** og **av med fjernkontrollen**.

Du kan også velge hvor lenge knappen eller den tilkoblede bryteren må trykkes på før enheten slår seg av.

**33**

## Bruk av bryterportene for eksterne av/på-knapp

Med de to portene øverst på den eksterne av/på-knappen kan du koble til én eller to brytere



med en standard 3,5 mm plugg.

Bryterport 1 kan også fungere som en av/på-knapp, slik at du kan bruke en tilkoblet bryter til å slå enheten av og på.

**Bryterportene på den eksterne av/på-knappen er koblet til bryterportene på Grid Pad.**

En bryter som er koblet til **port 1** på den eksterne av/på-knappen, gjør det samme som en bryter som er koblet til **port 1** på Grid Pad, slik at du kan bruke den til å aktivere felter i Grid og konfigurere enheten til å slå seg av ved å holde den lenge inne.

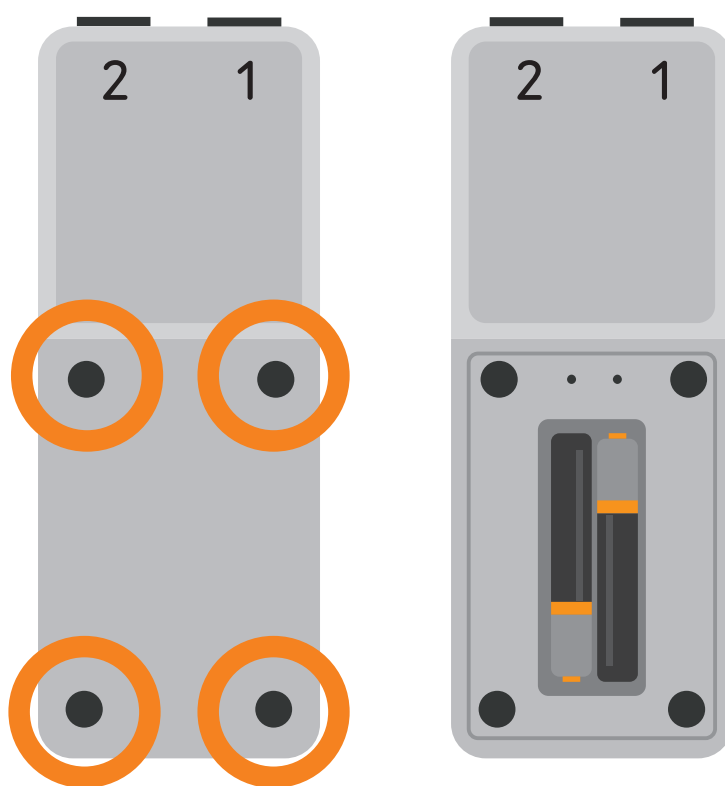
# 34

## Bytte batteriene

Den eksterne av/på-knappen bruker to AAA-batterier.

Hvis du vil bytte batteriene i den eksterne av/på-knappen, må du bruke en skrutrekker for å fjerne de fire skruene fra baksiden av enheten.

Ta av batteridekselet, ta ut de brukte batteriene og bytt dem ut med nye.



## Paring av ekstern av/på-knapp

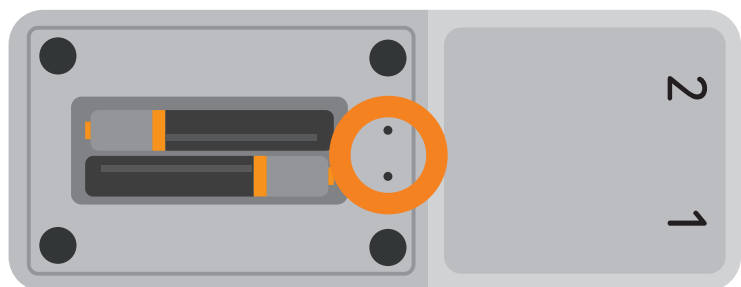
35

Den eksterne av/på-knappen er paret med Grid Pad når du mottar enheten.

Det kan hende du må pare på nytt etter at du har byttet batterier.



**Trykk på og hold nede** begge **volumknappene** på Grid Pad i **10 sekunder**. LED-lampen foran på Grid Pad blinker.



Bruk **en nål eller tynn streng** til å trykke inn **paringsknappen, det venstre hullet** over batteriene. Trykk på denne i **fem sekunder** til den grønne LED-lampen lyser for å bekrefte paringen.

# 36

## Dagslysskjerm

Skjermen på Grid Pad er en lys skjerm i dagslys.

Dette betyr at den kan ses klart i sterkt sollys når den er konfigurert til maksimal lysstyrke.

Vær oppmerksom på at jo lysere skjermen er, desto mer batteri bruker den. Ca. 30 % lysstyrke er egnet til innendørs bruk.

### Kontrollerer lysstyrken på skjermen

#### Windows

Du kan justere lysstyrken på skjermen i **Innstillinger - System - Skjerm**.



Her kan du også slå på **Kveldsmodus**, som reduserer mengden blått lys fra skjermen om kvelden og natten. Dette kan være nyttig hvis du bruker enheten over lengre tid.



## Grid 3

Du kan kontrollere lysstyrken på skjermen via innstillingene eller alternativene i mange oppsett.



Se etter kommandoer for lysstyrke.

Noen ganger økes lysstyrken i enkeltfelter når de merkes.

# 37

## Bruk av samtaleskjermer

Samtaleskjermer på Grid Pad **viser setningene dine mens du snakker** fra Grid 3.

Du kan endre hvordan den fungerer, via innstillingene i oppsettene.

Du kan også slå skjermen **av eller på** i et oppsett.

### Slik fungerer skjermen

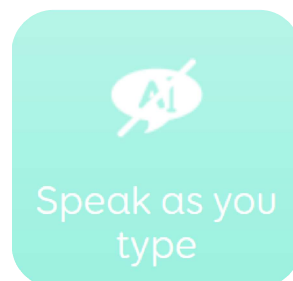
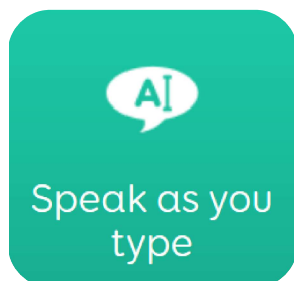
Samtaleskjermer gjenspeiler det som vises i oppsettets **chatvindu**.



## Grid-kommandoer som påvirker samtaleskjermen

### Snakk mens du skriver

Hvis du angir at Grid skal snakke mens du skriver, viser samtaleskjermen hvert ord idet det skrives inn.



Hvis du slår av **Snakk mens du skriver**, vises tre animerte prikker på samtaleskjermen for å vise at du skriver for øyeblikket. Meldingen din vises når du velger **Les opp**.



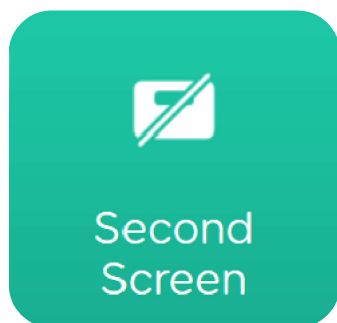
Du finner flere alternativer for **Snakk mens du skriver** i Grid-innstillingene. Du finner disse under **Meny - Innstillinger - Tale**.

### Speak as you type

<input checked="" type="checkbox"/>	On	<input type="checkbox"/>	Sentences
<input checked="" type="checkbox"/>	On	<input type="checkbox"/>	Words
<input type="checkbox"/>		Off	Characters
<input type="checkbox"/>		Off	Using Computer Control

Her kan du veksle mellom **Setninger, Ord, Tegn** og velge om tale skal være aktivert mens du bruker Computer Control.

## Samtaleskjerm



I feltet for Samtaleskjerm kan du slå denne skjermen **på eller av**.

## Slå av lyd

Samtaleskjermen fortsetter å vise meldingene dine, selv om volumet på Grid Pad er dempet.



Dette betyr at du kan dele en stille melding uten å snakke høyt.

## Slik legger du disse feltene til i oppsettene dine

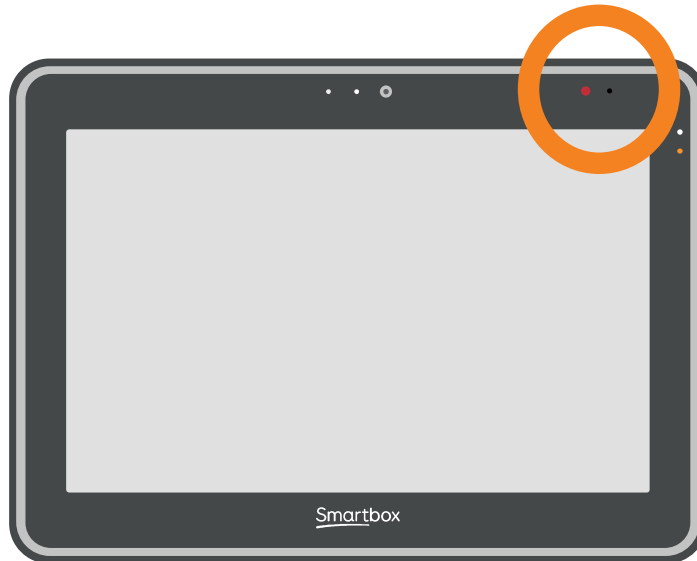
Du finner feltene for Samtaleskjermen, Snakk mens du skriver og Slå av lyd i **innstillingene** eller **verktøyene** til mange oppsett.

Du kan også legge disse til i et eksisterende oppsett i **redigeringsmodus**.

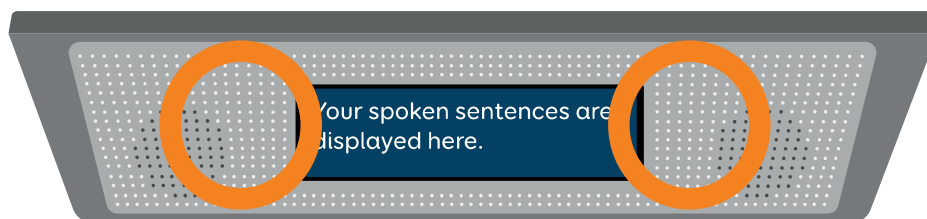
# 38

## Bruk av infrarøde funksjoner

Grid Pad har både en infrarød (IR) mottaker og sender.



IR-mottakeren brukes til å lære kontroller fra IR-fjernkontroller.



IR-sendere brukes til å sende IR-kommandoer fra Grid til enheter som TV-er og stereoanlegg.

# Konfigurere en infrarød fjernkontroll

39

Grid inkluderer oppsett for **Servus-omgivelseskontroll**, som er klare for en rekke enheter og apparater.

## Bruk av infrarød fjernkontroll-filer

Smartbox har en liste over forskjellige IR-fjernkontrollkoder for mange hjemmeunderholdningsenheter.

Før du begynner å konfigurere enhetene, bør du kontrollere listen for å se om vi har de relevante kodene forhåndsprogrammert, slik at du kan spare tid. Disse filene lagres som .remote-filer. Hvis du vil finne den gjeldende listen over fjernkontroller, kan du gå til:

**[thinksmartbox.com/ir-remotes](https://thinksmartbox.com/ir-remotes)**

## Installere en fjernkontroll-fil

For å installere en .remote-fil, last ned ønsket fil fra nettstedet vårt, lukk Grid 3 og åpne Filutforsker.

Gå til: **Users\Public\Documents\Smartbox\Grid 3\Environment control Accessories**

**Kopier** .remote-filen til denne mappen og åpne Grid 3.

I Grid 3, gå til **Innstillinger - Omgivelseskontroll**, så ser du den nye enheten opplistet.



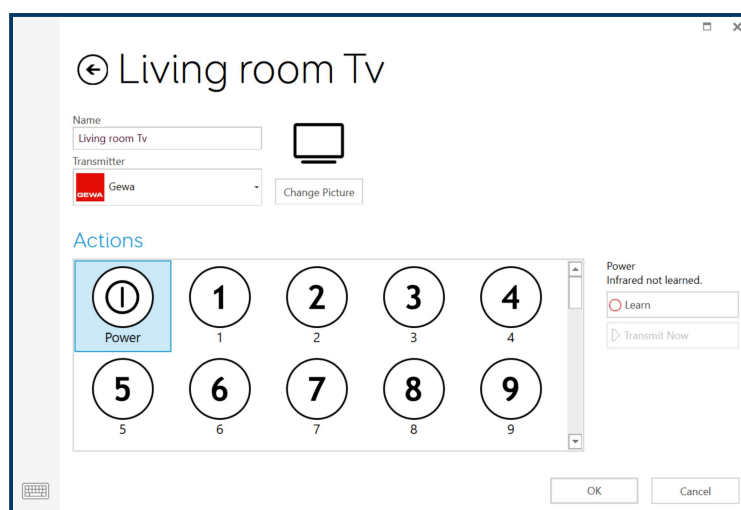
# Konfigurere en infrarød fjernkontroll manuelt

40

For å konfigurere en fjernkontroll manuelt, åpne Grid 3 og gå til **Innstillinger - Omgivelseskontroll**. Velg Legg til under Tilbehør.

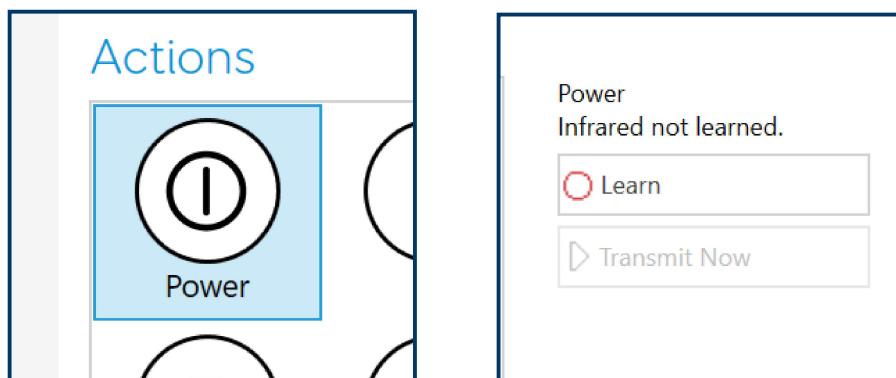


Du får se en liste over tilbehør. Velg typen du vil konfigurere, så tas du til lærings skjermen.



Her kan du gi enheten et navn, endre ikonet og lære fjernkontrollhandlinger.

Velg handlingen du ønsker å lære, som for eksempel **Slå av/på**, og trykk så på **Lær-knappen** til høyre i vinduet.



Læringsvinduet for infrarød åpnes, og du blir bedt om å følge instruksjonene på skjermen.

Rett fjernkontrollen direkte mot fronten av Grid Pad, minst 5 cm unna.

Du ser den røde mottaker-LED-lampen øverst til høyre.



Når IR-koden mottas, blinker denne LED-lampen én gang.

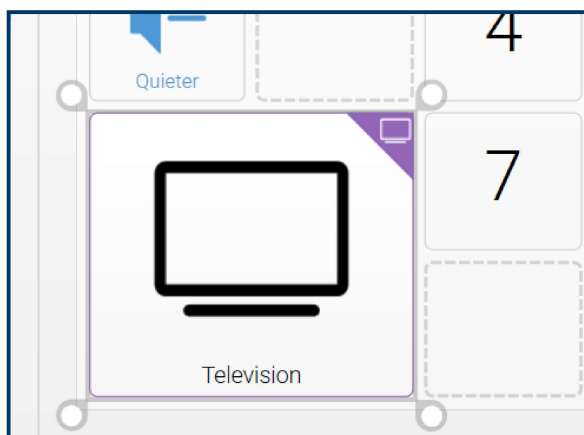
Når handlingen er fullført, blir den grønn, og du kan teste den ved å trykke på Overfør nå. Følg disse trinnene for hver tilsvarende handling som vises på fjernkontrollen, og klikk deretter på OK for å lagre og gå tilbake til vinduet for omgivelseskontroll.

## Styre flere tilbehør

Hvis du kontrollerer mer enn én av samme type

tilbehør, kan du bruke felt for automatisk innhold i oppsettene for omgivelseskontroll.

Hvis du for eksempel har en TV på soverommet og i stuen, kan du lage to felt for automatisk TV-innhold for å velge hvilken TV du sender kommandoer til.



## Unike infrarøde kommandoer

Hvis du har tilbehør eller leker med bare noen få funksjoner, kan du bruke kommandoen **infrarød** til å opprette et felt med en bestemt handling.

Når du legger til den infrarøde kommandoen, kommer du til vinduet **Lær infrarød**. Følg

instruksjonene på skjermen, og klikk på **OK** for å legge til kommandoen i et felt.

# 41

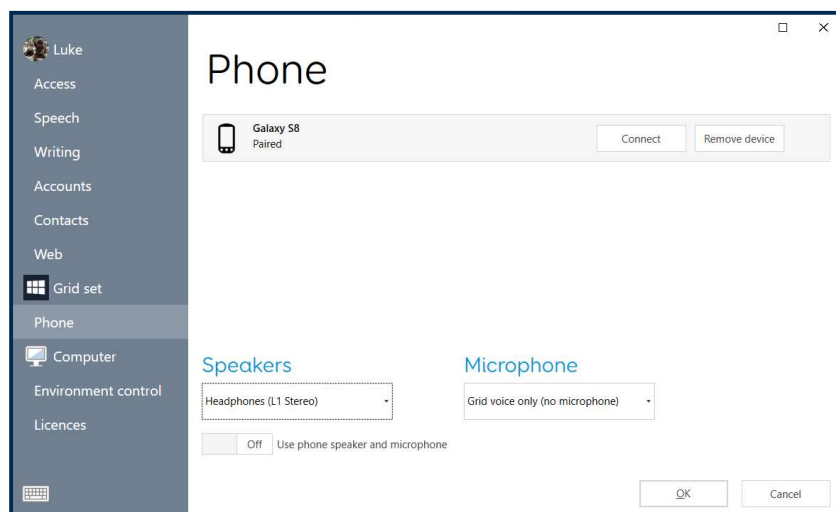
## Tilkobling av telefon

Du kan koble en Android- eller Apple iPhone-enhet til Grid Pad, slik at du kan lese og sende SMS-meldinger og foreta og motta telefonanrop.

Dette bruker **Bluetooth**, slik at du må ha telefonen på og i nærheten av Grid Pad.

Du kan koble til **Android-enheter** som kjører Android 6 og nyere eller **iPhone 6** og nyere som kjører det nyeste operativsystemet (iOS13 i skrivende stund).

Åpne Grid, velg menyen og velg **Innstillinger - Telefon**.



Oppdagbare telefoner vises på Telefon-skjermen.

Trykk på **Koble til** ved siden av telefonen din for å begynne paringen.

Telefonen viser et varsel som bekrefter, ofte med en PIN-kode. Velg **«Bekreft»** eller **«Ja»** for å fortsette paringen.

Du kan også få et par ekstra meldinger på telefonen mens den parer. Dette er for å gi Grid tilgang til ulike funksjoner. **Godta alle disse.**

Når sammenkoblingen er fullført, vil du se en liste over hva telefonen kan gjøre mens den er koblet til Grid.

Telefonen din vil også begynne å synkronisere meldinger og samtaler, slik at du kanskje begynner å se popup-vinduer i Grid.

# 42

## Programmeringsknapper

Volumknappene kan programmeres i Grid for å fungere som brytere.



De kan tilordnes en rekke kommandoer, slik at du kan bruke dem til å lukke et oppsett, åpne et bestemt oppsett, justere lysstyrken med mer.

Åpne **Innstillinger - Betjening - Brytere**.

Trykk på **Tilkobling**.

Velg **Tastatur**.

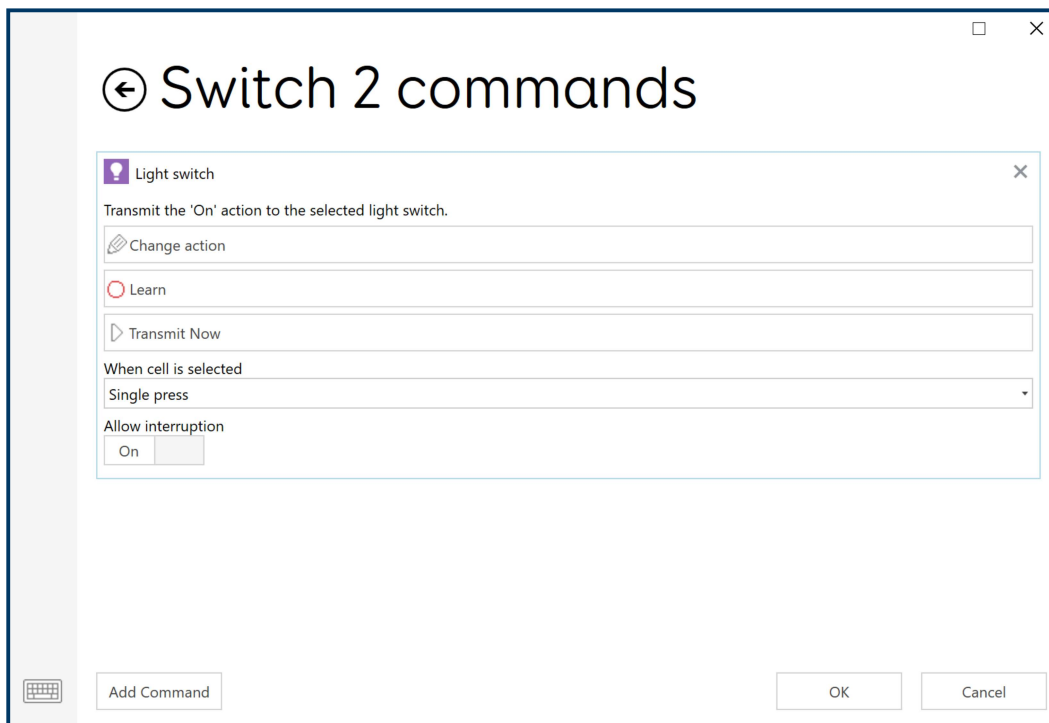
Velg en bryter du vil konfigurere, og trykk på **Endre-tasten**.

Et nytt vindu åpnes. Trykk på **volum opp eller volum ned-knappen** på Grid Pad.



Trykk på **tilbake**.

Nå kan du tilordne **kommandoer** til knappen ved å velge bryteren.



# Vedlikehold av Grid Pad

Grid Pad er en robust enhet, men for å sørge for at den fungerer uten problemer må du holde den oppdatert, sikkerhetskopierte og ren.

Hvis du har problemer, kan du også finne ut hvor du kan få støtte.

43.	Oppdatering av Grid 3	152
44.	Oppdatering av Windows	154
45.	Sikkerhetskopiering av oppsett med Dropbox	155
46.	Sikkerhetskopiering av Grid-brukeren	156
47.	Rengjøring og oppbevaring av Grid Pad	158
48.	Antimikrobielle egenskaper	160
49.	Brukerstøtte	161
50.	Finne modell og serienummer	162

## 43

### Oppdatering av Grid 3

Grid 3 har regelmessige oppdateringer som introduserer nye funksjoner og nytt innhold, i tillegg til støtte for nye betjeningsmetoder og enheter.

Hvis enheten er online, søker Grid 3 etter oppdateringer og viser et ikon på menylinjen hvis en ny versjon er tilgjengelig.



Trykk på ikonet og følg instruksjonene på skjermen. Grid startes på nytt som en del av denne prosessen.

### Se etter oppdateringer manuelt

Åpne **Start-menyen**.

Bla til **Smartbox-mappen**.

Velg **Smartbox-oppdatering**.

Dette oppdaterer all Smartbox-programvare på Grid Pad, inkludert Grid, Look to Learn med mer.

## Tidlig tilgang

Før en offisiell versjon, går Grid inn i en fase som kalles **Tidlig tilgang**. Dette er en forhåndsversjon som viser nye funksjoner, og er det siste trinnet med testing.

Du kan slå på Tidlig tilgang under **Innstillinger - Datamaskin**.

Det **anbefales ikke** å bruke Tidlig tilgang hvis Grid Pad er den primære kommunikasjonsenheten din.

# 44

## Oppdatering av Windows

Grids operativsystem, Windows, mottar hyppige oppdateringer fra Microsoft. Disse gjør enheten din sikker og feilfri, i tillegg til å introdusere nye funksjoner.

Disse blir vanligvis lastet ned mens Grid Pad er koblet til internett. Deretter installeres de når enheten slås av eller startes på nytt.

### Se etter oppdateringer manuelt

Åpne **Start-menyen**.

Gå til **Innstillinger - Oppdateringer og sikkerhet - Windows Update**

Windows laster ned alle tilgjengelige oppdateringer og forbereder installasjon av dem. De fleste oppdateringer krever at du starter enheten på nytt.

## Sikkerhetskopiering av oppsett med Dropbox

45

Det er viktig å ha en sikkerhetskopi av oppsettene og brukerprofilen.

Du kan koble **Smartbox-kontoen** din til en **Dropbox-konto** under **Innstillinger - Kontoer**. Velg Dropbox og logg deg på for å koble sammen kontoene.

Når Smartbox-kontoen din er koblet til Dropbox, lastes oppsettene og meldingsbankfilene dine opp automatisk.

Dette betyr også at du kan bruke Grid 3 på Windows og Grid for iPad og holde oppsettene synkronisert.

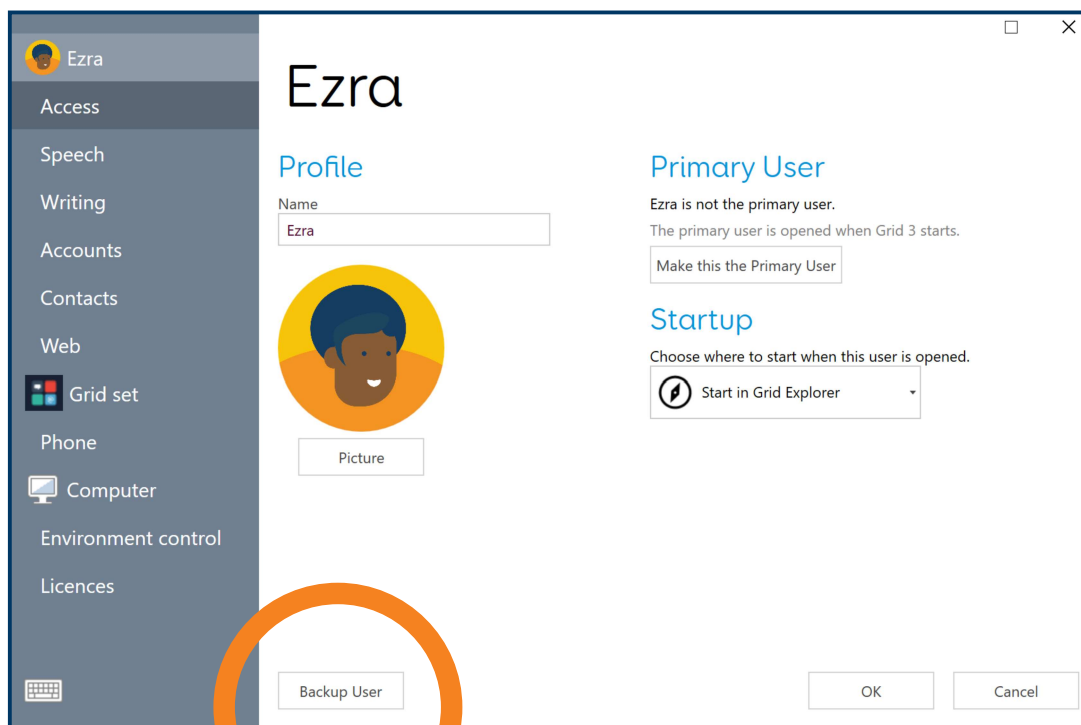
## 46

## Sikkerhetskopiering av Grid-brukeren

Du kan ta en fullstendig kopi av Grid-brukeren fra Grid 3-brukerskjermen.

Gå til **Meny - Innstillinger** og velg brukernavnet ditt.

Nederst i vinduet Innstillinger ser du knappen Sikkerhetskopier bruker. Trykk på denne knappen for å velge hvor du vil lagre sikkerhetskopien.





## Hvilken informasjon blir sikkerhetskopierte?

- Innstillinger
- Oppsett
- Meldingsbankfiler
- Innstillinger i Grid Explorer
- Prediksjon
- Ordbok
- Kontakter
- Notater
- E-post og SMS

## Gjenopprette en sikkerhetskopi

Du kan gjenopprette sikkerhetskopien av brukeren på skjermen for Brukervalg. Hvis du allerede er i Grid, kan du få tilgang til dette ved å trykke på **Meny - Brukere**.

På denne skjermen velger du knappen **Gjenopprett sikkerhetskopi**, finner sikkerhetskopifilen og trykker på **Åpne**.

# 47

## Rengjøring og oppbevaring av Grid Pad

Frontglasset på Grid Pad kan rengjøres med en mikrofiberklut. Grid Pad skal rengjøres regelmessig med en antibakteriell klut.

Du kan også bruke alkoholbaserte kluter til å rengjøre både skjermen og ytterbeholderen på Grid Pad.

Du skal ikke bruke spray, gel eller pussemiddel direkte på Grid Pad, eller dekke enheten i vann.

### Oppbevaring av Grid Pad

Når Grid Pad ikke er i bruk, bør den oppbevares trygt.

Ikke hvil eller trykk harde gjenstander mot skjermen.

Koble fra eventuelle enheter som er koblet til portene på Grid Pad, inkludert USB-porter, bryterporter og strømledningen.

## Oppbevaring av den eksterne av/på-knappen

Når du setter bort Grid Pad, anbefaler vi at du **tar ut** AAA-batteriene fra den eksterne av/på-knappen og kobler fra alle brytere.

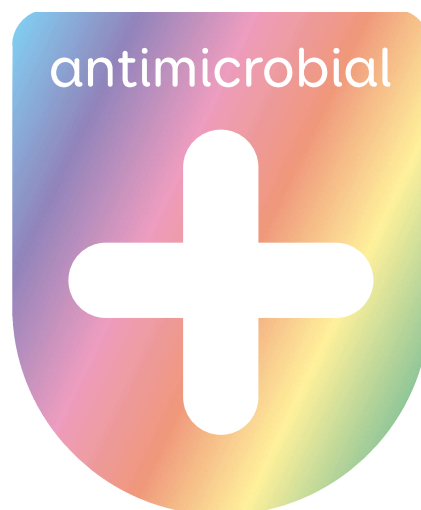
# 48

## Antimikrobielle egenskaper

Grid Pad-kommunikasjonshjelpemidler bruker Sanitized®-teknologi i dekselet og skjermen.

Denne teknologien er klinisk bevist å redusere veksten av bakterier og spredningen av sopp ved å bruke små sølvpartikler som forhindrer at mikrober reproduseres.

- Hemmer bakterievekst
- Forhindrer ubehagelig lukt
- Kan ikke fjernes ved rengjøring



# Brukerstøtte

49

Brukerstøtten vår er her for å hjelpe deg



## Online chat

[thinksmartbox.com](http://thinksmartbox.com)

## E-post

[support@cognita.no](mailto:support@cognita.no)



## Telefon

**UK:** 01684 578868

**US:** (844) 341-7386

## Reparasjoner

Vårt reparasjonsteam kan ta seg av enheten din i tilfelle skade.



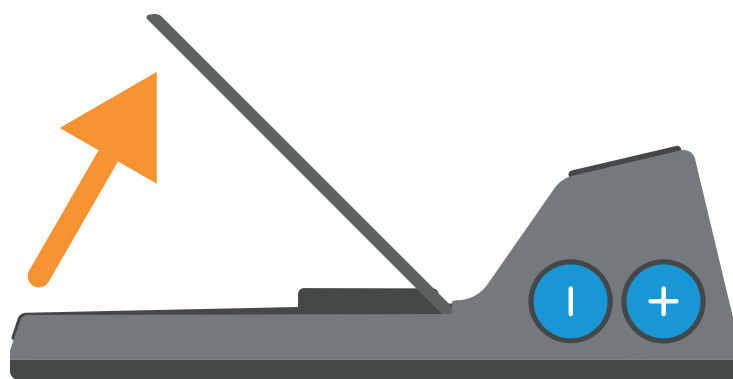
# 50

## Finne modell og serienummer

Ha modell- og serienummeret for hånden når du kontakter brukerstøtten. Dette hjelper oss med å identifisere enheten du har et problem med!

Du finner serienummeret på baksiden av Grid Pad.

Serienummeret for enheten er plassert under stativet. Løft stativet opp, og serienummeret finner du her:



---

---

---

---

---

---

---

---

---

---

---

---

---

---

---

---

---

---

---

---

---

---

---

---

---

---

---

---

---

---

## Kontakt for lever- andørstøtte

---

---

# Kontakt Smartbox

Brukerstøtten vår er her for å hjelpe deg.

Du kan nå det **britiske teamet** vårt på hverdager på

**01684 578868**

Du kan nå det **amerikanske teamet** vårt på hverdager på

**(844) 341-7386**

Du kan sende oss en e-post på  
**support@cognita.no**