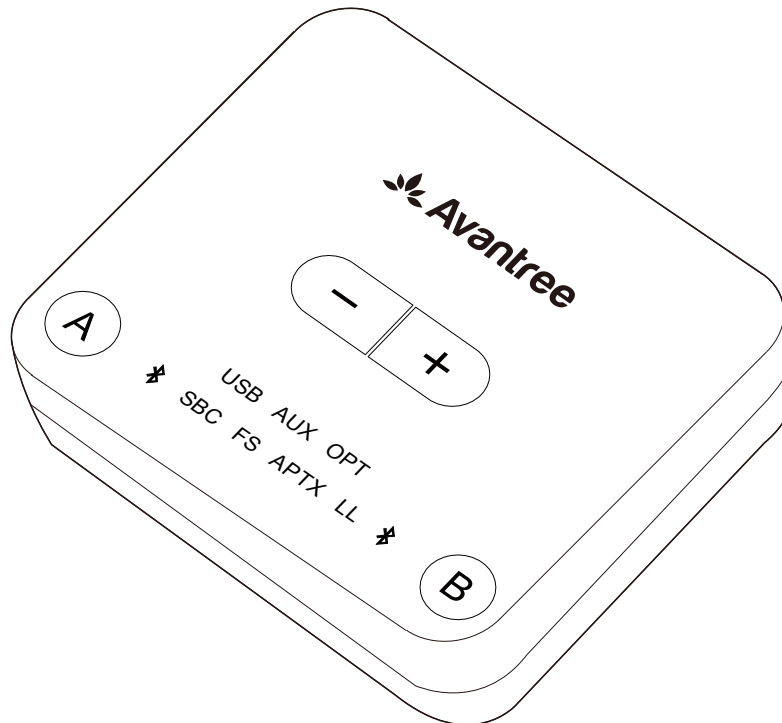


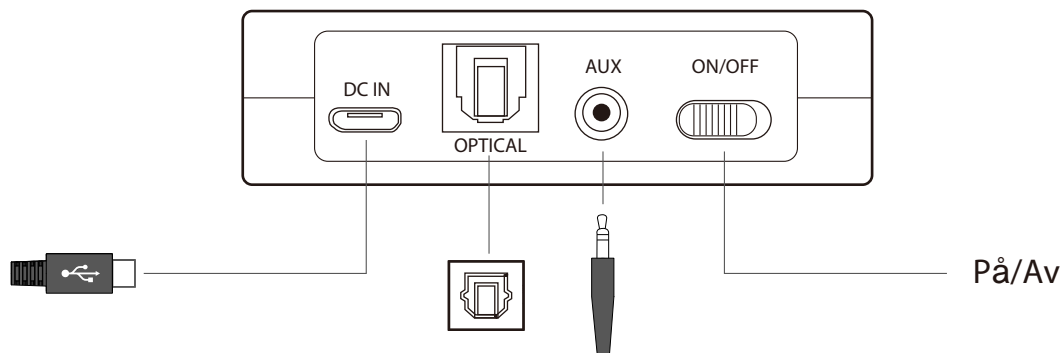
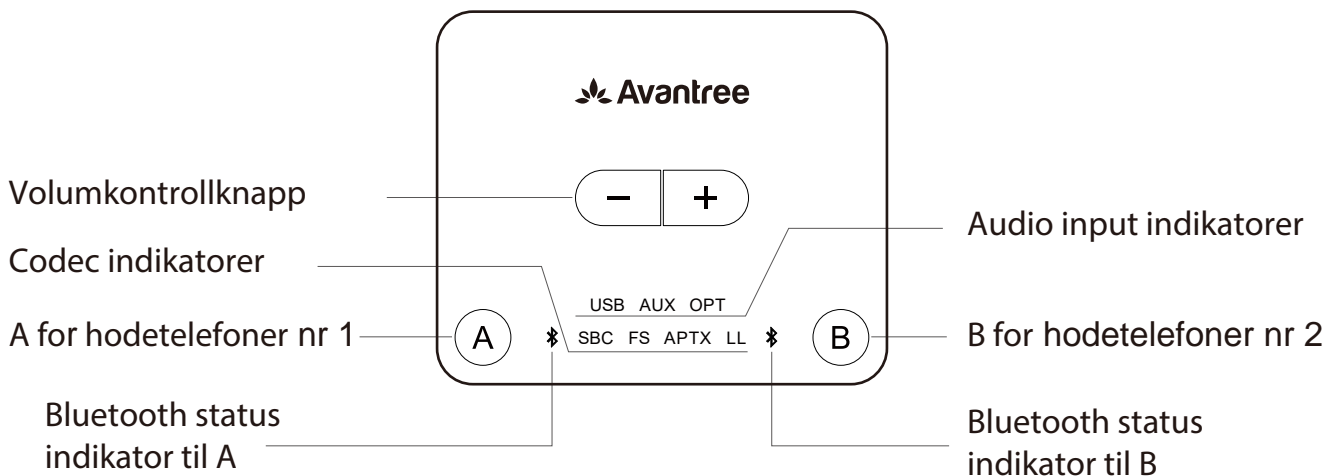
Bruksanvisning Bluetooth Sender

BTTC-418-P



Oversikt.....	1
LED indikatorer.....	1
Sammenkobling med Bluetooth hodetelefoner.....	2
Bruk med TV-en	2
Sjekk TV-utgangsalternativene dine før du setter opp.....	2
Tilkobling for Optisk lydkabe.....	3
Tilkobling for AUX 3.5 mm lydkabel.....	3
Tilkobling for RCA lydkabel	4
Bruk sammen med AV-mottakere med 6.35 mm PHONE-kontakt.....	5
Bruk sammen med din PC/Laptop	5
Legg til et andre par Bluetooth-hodetelefoner.....	6
Tøm tilkoblingshistorikken	7
Juster volumet.....	7
Feilsøking.....	7

Oversikt



LED indikatorer

Status	LED Indikatorer
Slå på	Alle LED lyser opp i 2 sekunder
Sammenkobling	📶 blink RØDT og BLÅ vekselvis
Tilkoblet	📶 lyser BLÅ
Koble til igjen	📶 blink BLÅ hvert 2. sekund
Gyldig optisk lydsignal	OPT lyser opp
Ugyldig optisk lydsignal	OPT blinker
Gyldig analogt lydsignal	AUX lyser opp
Ugyldig analogt lydsignal	AUX blinker
Avspilling av lyd på PC	USB lyser opp
Tilkoblet med aptX LOW LATENCY codec	LL blir solid lys
Tilkoblet med aptX codec	APTX blir solid lys
Tilkoblet med FastStream codec	FS blir solid lys
Tilkoblet med SBC codec	SBC blir solid lys

Sammenkobling med Bluetooth hodetelefoner

Start opp senderen

Slå på senderen med den medfølgende USB-kabeln. Koble den til enten USB-porten på TV-en (TV-en må være PÅ for å levere strøm) eller en 5V/500mA-2A USB-lader. Skyv deretter PÅ / AV-bryteren til PÅ. Alle LED-lysene vil lyse i 2 sekunder når de slås på.

Sett senderen i PARINGSMODUS

For første gangs bruk vil senderen gå i paringsmodus automatisk. ↗ ved siden av **A** vil skifte **RØDT** og **BLÅ**. For ikke-første gangs bruk, trykk og hold **A** i 1 sekund for å gå till paringsmodus.

Sett hodetelefone / høyttalerne dine i PARINGSMODUS

Se relevant brukerhåndbok. Vanligvis lyser LED på hodetelefonene **RØDT** og **BLÅ** vekselvis eller blinker **BLÅTT** raskt.

Sammenkobling

Under paringsprosessen, hold enhetene nær hverandre og vent. Når sammenkoblingen er vellykket, lyser ↗ ved siden av **A** **BLÅ**.

Koble til igjen

Det er ikke nødvendig å koble senderen til enheten din manuelt før hver bruk. Senderen kobles automatisk til den sist tilkoblede enheten på nytt innen 5-10 sekunder etter at begge enhetene ble slått på. Alternativt kan du starte senderen på nytt og vente 5-10 sekunder til de kobler til igjen.

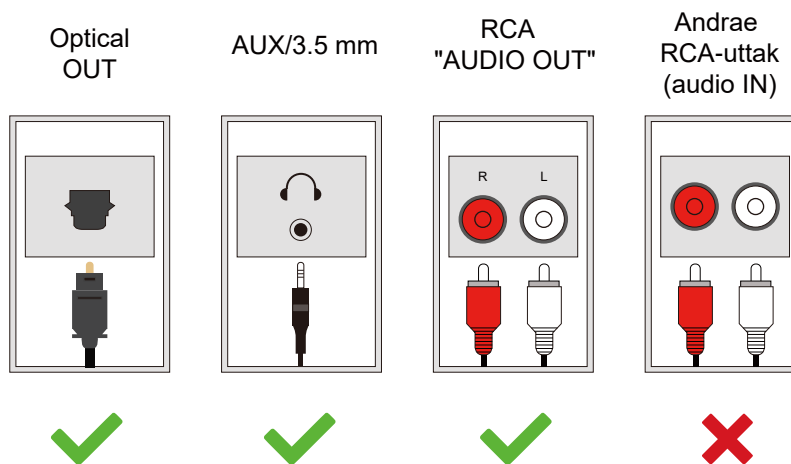
Hvis ↗ ved siden av A på senderen lyser **BLÅ**, bekrefter det at forbindelsen mellom senderen og hodetelefonene fungerer som den skal. Det neste trinnet er å mate lyden fra TV-en din inn senderen.

Hvis du har koblet senderen til TV-en / lydilden din ved å følge instruksjonene nedenfor og fremdeles ikke kan høre lyden i hodetelefonene dine, må du justere innstillingen Audio OUT på TV i henhold til instruksjonene nedenfor, eller kontakt produsenten av TV-en for støtte.

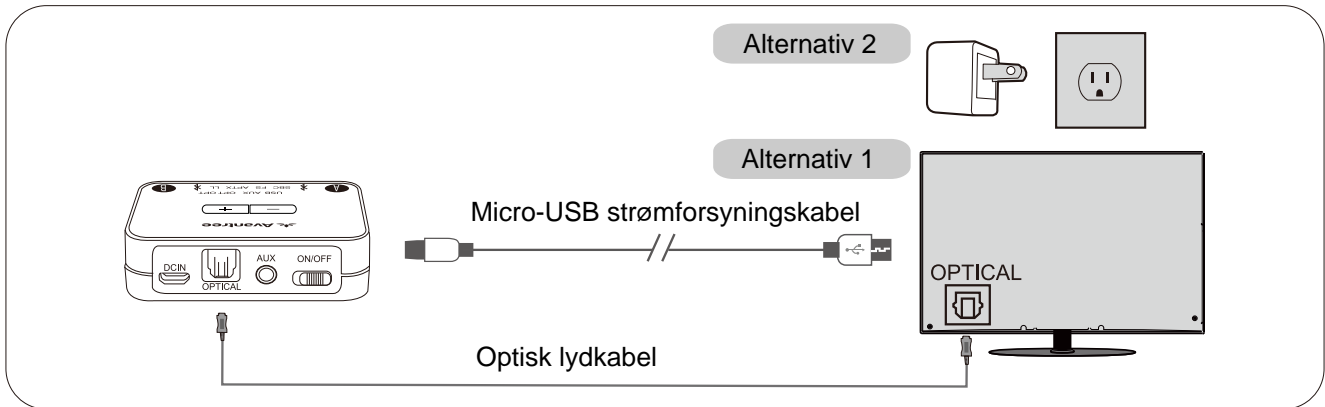
Bruk med TV-en

Sjekk TV-utgangsalternativene dine før du setter opp

Tilkoblingsalternativer



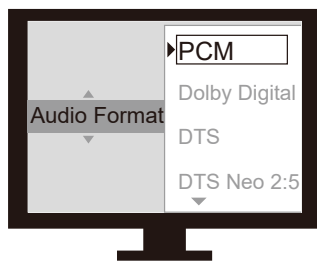
Tilkobling for Optisk lydcape



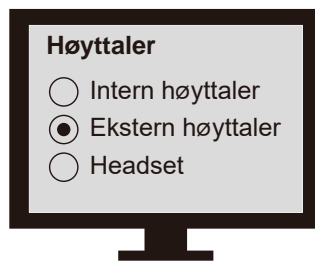
Etter at du har koblet til den optiske kablen som ovenfor, går du til TV-lydinnstillinge og endrer lydformat til "PCM". Vanligvis vil nå "OPT"-indikatoren på Audikast Plus skifte til hvitt, og nå skal du kunne høre TV / lydilden din gjennom hodetelefonene.

Hvis ikke:

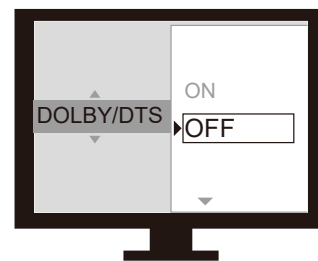
- 1) Forsikre deg om at TV-høytaleren er satt til "Ekstern høytaler".
- 2) Forsikre deg om at TV-ens "DOLBY/DTS" er satt til OFF (IKKE auto).
- 3) Forsikre deg om at lydcapeen er god og koblet in.



Sett TV Audio Format til "PCM" (VIKTIG)



Sett TV-høytaleren til "Ekstern høytaler"

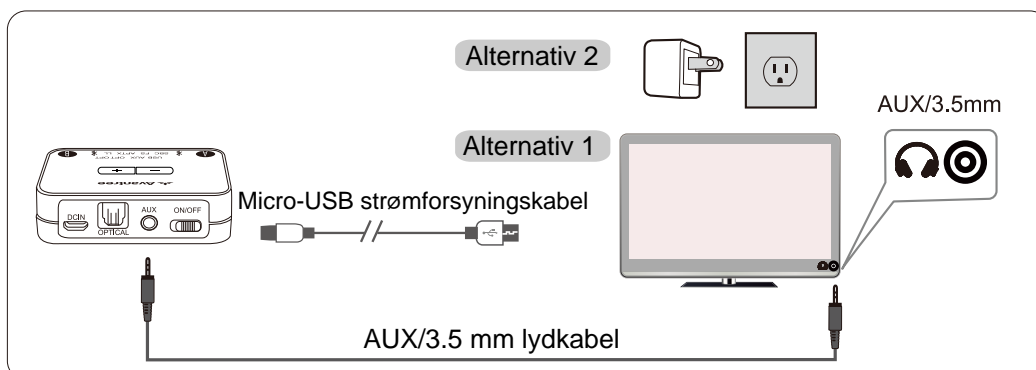


Sett "DOLBY/DTS" til OFF

Merk:

Sørg for at du holder 3,5 mm AUX-kontakten "ledig" mens du bruker OPTICAL-utgangen. Hvis noe er koblet til AUX-kontakten, vil senderen som standard være AUX-signalet og ignorere OPTISK inngang.

Tilkobling for AUX 3.5 mm lydcape



Etter at du har koblet til lyd-kabelen som ovenfor, når det gyldige lydsignalet er oppdaget, vil "AUX" -indikatoren på Audikast Plus lyse hvitt, og du bør kunne høre TV / lyd-kilden gjennom hodetelefonene.

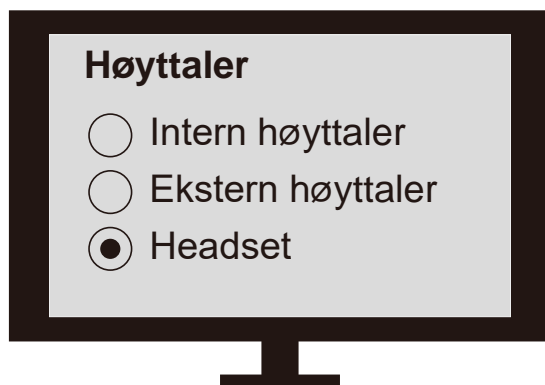
Hvis ikke

1) Forsikre deg om at TV-høytaleren er satt til "Headset."

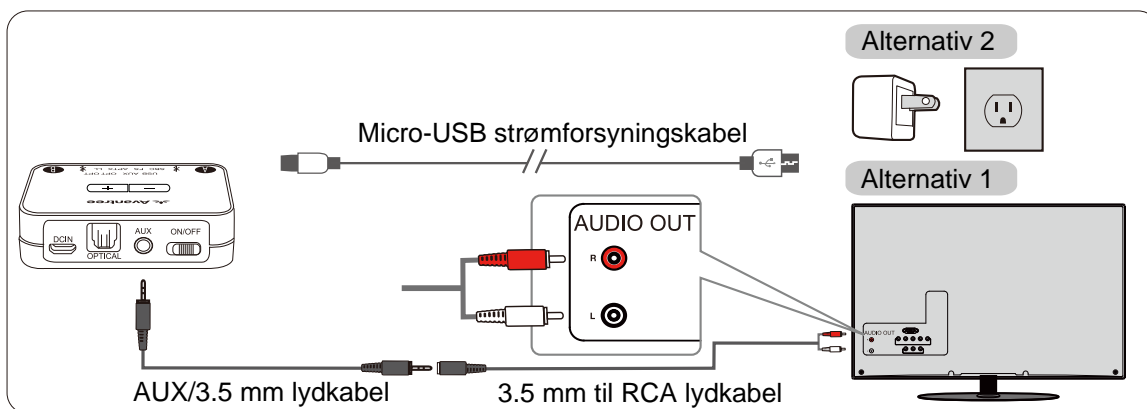
Koble et par kablede hodetelefoner til hodetelefonkontakten du bruker med Audikast Plus på TV. Se om du kan høre noe.

2) Øk volumet på TV-en.

3) Forsikre deg om at lyd-kabelen er god og koblet in.



Tilkobling for RCA lyd-kabel (røde/hvite stikkontakter merket med "AUDIO OUT")



Etter at du har koblet til lyd-kabelen som ovenfor, når det gyldige lydsignalet er oppdaget, vil "AUX" -indikatoren på Audikast Plus lyse hvitt, og du bør kunne høre TV / lyd-kilden gjennom hodetelefonene.

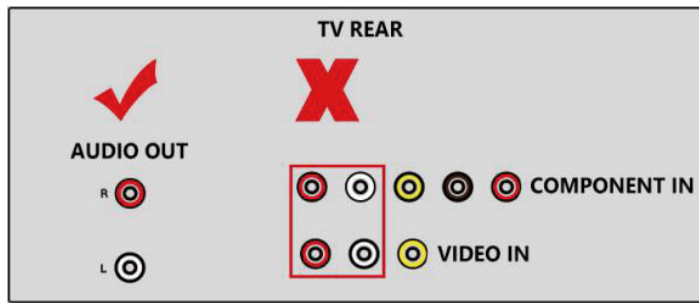
Hvis ikke:

1) Forsikre deg om at du bruker TVens røde/hvite porter merket "AUDIO OUT", andre røde/hvite porter fungerer IKKE.

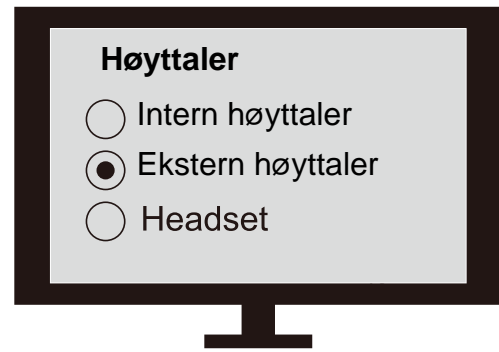
2) Forsikre deg om at TV-høytalerinnstillingen er satt til "Ekstern høytaler."

3) Koble et par kablede hodetelefoner til RCA-kontakten du bruker med Audikast Plus på TV. Se om du kan høre noe.

4) Øk volumet på TV-en.

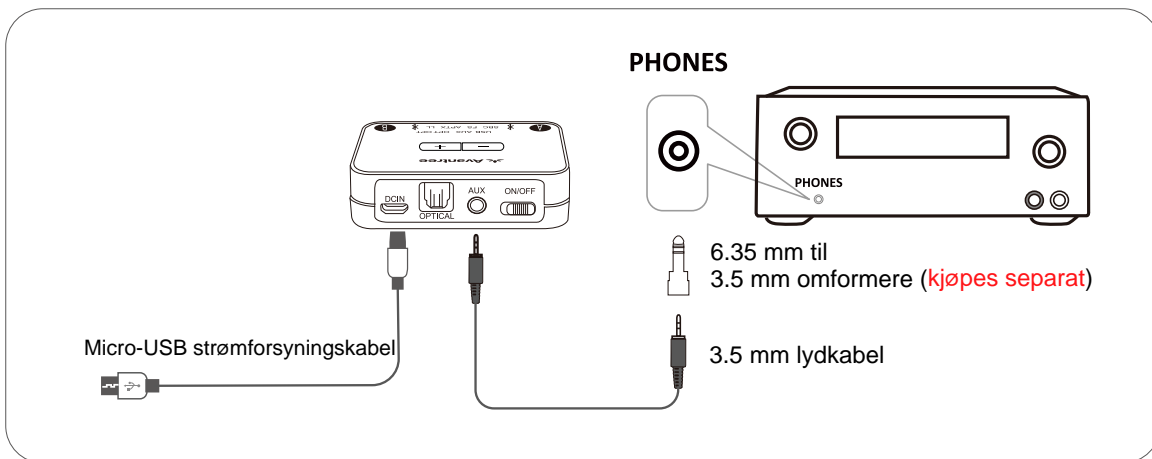


Bruk de riktige RCA-portene



Sett TV-høytaler til "Ekstern høytaler"

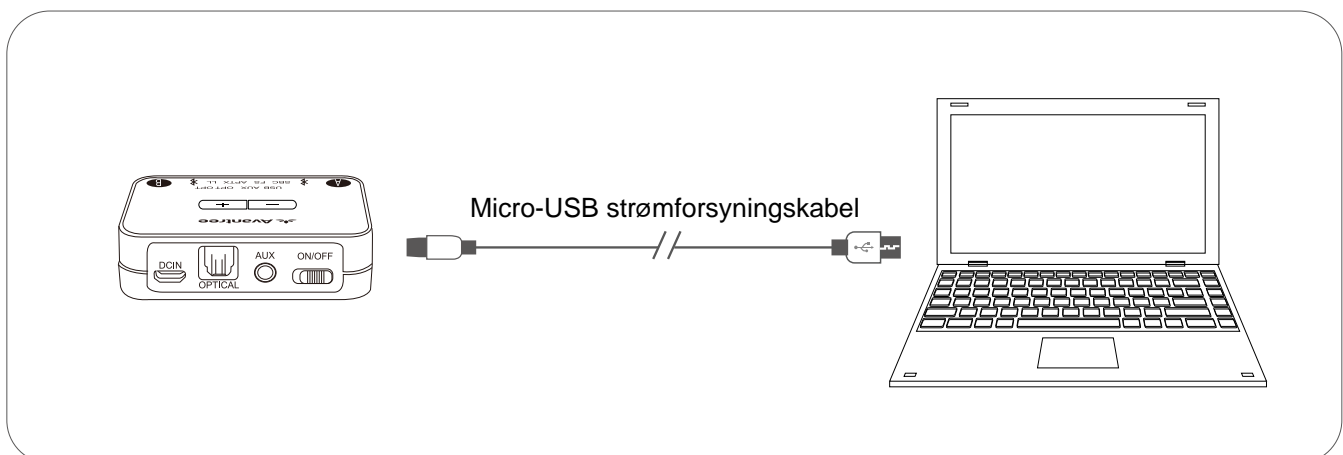
Bruk sammen med AV-mottakere med 6.35 mm PHONE-kontakt



Merk:

- 1) Hvis du vil koble Audikast Plus til AV-mottakeren, må du bare bruke "PHONES" -kontakten på forsiden av mottakeren for å unngå å skade Audikast Plus. Du må kjøpe en ekstra "6,35 mm til 3,5 mm" adapter.
- 2) For å unngå å skade hørselen din, anbefalte vi å skru av volumet på mottakeren før bruk.

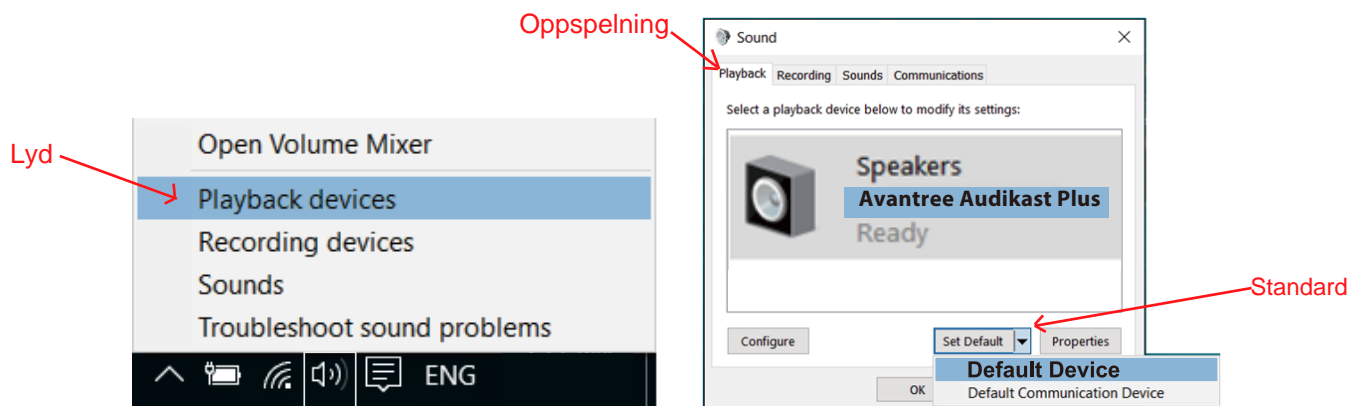
Bruk sammen med din PC/Laptop



Merk:

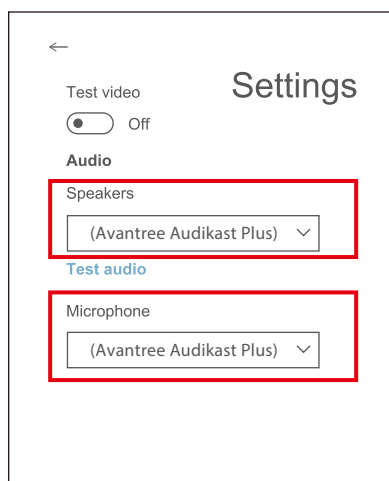
Hvis du vil bruke en USB-kabel som ikke er levert av oss, må du sørge for at USB-kabelen støtter både datasynkronisering og strøm.

Etter at du har koblet til mikro-USB-kabelen som ovenfor, bør du kunne høre fra datamaskinen din gjennom hodetelefonene, og "USB" -indikatoren på senderen vil lyse. Hvis ikke: Høyreklikk på høyttalerikonet nederst til høyre på PC / laptop-skjermen og velg "Playback devices". Der inne, sett "Avantree Audikast Plus" som "Standard enhet."



Sett Avantree Audikast Plus som avspillingsenhet

For å bruke Audikast Plus som en mikrofonenhet, gå til lydinnstillingene og velg "Avantree Audikast Plus" som "Mikrofon og høyttalerenhet".



Sett Avantree Audikast Plus som høyttalere og mikrofon

Legg til et andre par Bluetooth-hodetelefoner

Trinn 1: Par og koble senderen til den første Bluetooth-hodetelefonen.

Trinn 2: Angi senderen i PARINGSMODUS manuelt - trykk og hold **B** i 1 sekund. Bluetooth-symbolet ✂ nær B blinker **RØDT** og **BLÅ** vekselvis.

Trinn 3: Plasser ditt andre sett med hodetelefoner i Bluetooth-PARINGSMODUS (se brukerhåndboken til de andre hodetelefonene dine).

Trinn 4: Hold de to enhetene nær hverandre og vent til ✂ nær **B** på senderen begynner å lyse **BLÅ**.

Tøm tilkoblingshistorikken

Trykk og hold både + og - samtidig i 7 sekunder. Begge † indikatorene lyser **BLÅ** og **RØD** (ser ut som **ROSE**) i 5 sekunder, noe som indikerer at historikken er ryddet.

Juster volumet

Trykk en gang på volumkontrollene +/- for å justere volumet. "Piper" lyder indikerer at den har nådd maks / min volumnivå.

Feilsøking

Fungerer ikke / Ingen lyd

1. Audikast Plus og hodetelefonene er ikke riktig tilkoblet

Par og koble til igjen, hvis enhetene er koblet til riktig, skal † nær A / B lysa **BLÅ**.

2. Intet lydsignal til Audikast Plus

Juster innstillingen for TV-lydutgang som foreslått i Punkt Koble senderen til TV-en / lyd-kilden, eller kontakt TV-produsenten for support.

Lydforsinkelse

Bluetooth-hodetelefoner støttes IKKE aptX LL. Hvis Bluetooth-hodetelefonen din ikke støtter aptX LOW LATENCY (f.eks. Bose, Beats, Sony), vil den fungere med Audikast Plus ved hjelp av SBC- eller aptX-kodek og vil oppleve en latens på 70-220 ms.

For kort rekkevidde / hackinglyd

Ustabil Bluetooth-tilkobling - tøm sammenkoblingshistorikken på BÅDE senderen og hodetelefonene.

Trådløs signalførstyrrelse - Andra trådløse enheter i nærheten av senderen kan førstyre signalen. Flytt senderen fra trådløse enheter i nærheten som Apple TV, Chromecast, Roku-pinne og andre RF-lydsendere.

For kort rekkevidde for hodetelefonene - Rekkevidden påvirkes av enhetene i begge retninger. Bruk med telefonen din for å teste om rekkevidden til hodetelefonene dine er akseptabelt.

Kildeproblem - Når du spiller en internettkilde fra PC, Mac eller mobiltelefon, er lyd-kuttene ofte båndbredde / hastighet knyttet til Internett. Test med lokal Bluetooth-streaming og sjekk igjen.

Flere vanlige spørsmål på:

<https://support.avantree.com/hc/en-us/sections/360003285831-TC418P-BTTC-418P-BLK->