

Tunstall

CareAssist

68107/01



Introduksjon

CareAssist er et produkt som er designet for å understøtte det lokale pleiepersonalet, slik at de effektivt kan utføre omsorg av en bra kvalitet. På denne enkle og brukervennlige bærbare løsningen kan omsorgspersonalet raskt motta alarmer direkte og trådløst fra Tunstalls sortiment av sensorer.


Dette gir dem en mulighet for å utføre en høyere og bedre grad av omsorg, samtidig som effektiviteten blir langt bedre. CareAssist er en kostnadseffektiv telecare-løsning som brukes lokalt på et omsorgssenter. Man unngår behov for telefonforbindelse eller et oppkobling mot et ressurscenter.

CareAssist har en utendørs mottakerradius på opptil 200 meter og har en batterilevetid på opptil 12 timer (avhengig av bruksmønster).

Innholdsfortegnelse

Inkludert i pakken	4
Hovedfunksjoner	5
Skjerm symboler	6
Hvordan du innstiller første gangen	7
Slik programmerer du	8
Slik kommer du inn i programmeringsfunksjonen.....	8
Slik går du ut av programmeringsfunksjonen.....	8
Legge til en trigger.....	9
Fjerne en trigger.....	10
Justere en trigger.....	11
Hvordan du kan se triggere.....	12
Posisjoner.....	12
Legge til en posisjon.....	13
Hvordan du fjerner en posisjon.....	13
Justering av en posisjon.....	14
Innstilling av tid og dato.....	14
Endre innstillinger.....	15
Alarmer.....	15
Radio Walk Test.....	16
Servicemeny.....	16
Alarm Historikk	17
Se lokalt.....	17
Send til PC.....	18
Slå av	19
Hvordan håndtere alarmer	20
Kvitte en alarm.....	20
Håndtering av flere alarmer samtidig.....	20
Batteri informasjon	21
Tilbehør	21
Samsvarserklæring	22
Tekniske detaljer	22

Inkludert i pakken

<p>CareAssist</p> 	
<p>Antenne</p> 	<p>Belteklips og skruer</p> 
<p>Lader</p> 	<p>Brukermanual</p> 

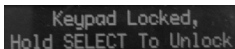
Hovedfunksjoner

CareAssist er utformet slik at den er meget lett å bruke og forstå. Den inneholder følgende funksjoner:

Flere alarmfunksjoner – enheten kan alarmere personalet ved hjelp av lydalarmer, melding på skjerm og en vibrasjonsinnstilling. Lydalarmene og vibrasjonsinnstillingen kan slås av, hvis dette er nødvendig. Viktig ved f.eks. nattevakt, hvor man ikke ønsker lyd.

Dato og tid – hvis uret er innstilt, vil tiden vises i displayet. Innstilte dato og tid vil også bli brukt til å logge alarmhistorikken i CareAssists hukommelse.

Tastaturlås – hvis tastaturet ikke anvendes i 30 sekunder, vil tastaturet bli låst, og der blir vist et nøkkelsymbol i displayet.



Keypad Locked,
Hold SELECT To Unlock

Se og laste ned alarmhistorikk – alarmhistorikken og tidspunkt alarmen ble mottatt, og det tidspunkt den ble akseptert (clearet) finnes i enhetens hukommelse og kan ses i displayet eller lades ned, over til en PC.

Fleksibel overvåkningstid – når det brukes universalsensor (når denne er innstilt til å sende 'Dør', 'PES Wander', 'fravær fra seng' og 'PIR- Standard' radiobeskjed) eller PIR-bevegelsessensor, gir CareAssist mulighet for kun å gi personalet signal til å utløse aktivering på et bestemt tidspunkt hver dag. For eksempel til kun å motta aktiveringsalarm fra et spesielt rom om natten. Dato og tid må være innstilt i enheten for å benytte denne funksjonen.

Kompatibel med personsøker – CareAssist har en personsøker-utgangsport, som gir mulighet for at alarmbeskjeder kan sendes til en personsøker som bæres av personalet (dette krever supplerende produkter, se tilbehør på side 21 for flere detaljer).

Skjerm symboler

Symbol



Betydning

Batteri-indikator

Beskrivelse

1 strek = 25% ladet
 2 streker = 50% ladet
 3 streker = 75% ladet
 4 streker = 100% ladet



blinker

Lavt batteri

Batteriet bør byttes



Tastatur låst

Trykk og hold select
 tasten nede for å låse
 opp tastaturet



Tid



Lydløs

Lydsignaler slått av



Pil ned

Trykk på pil ned for å
 rulle til neste emne



Pil opp

Trykk på pil opp for å
 rulle til neste emne



Pil høyre

Trykk på høyrepil for å
 rulle til neste emne



Pil venstre

Trykk på venstrepil for å
 rulle til neste emne

Hvordan du innstiller første gangen

For å innstille CareAssist skal du gjøre følgende:

1. Hvis CareAssist skal brukes som et bærbart apparat, skal belteklipsen festes til baksiden og deretter stramme skruen, slik at denne sitter permanent på plass.



2. Koble CareAssist til den medfølgende USB-laderen og sett den deretter inn i stikkontakt. Lad 24 timer første gang.
3. Det anbefales at du tester mottakerradius i og omkring det aktuelle området hvor CareAssist skal brukes, for å sikre at det er god nok dekning (se Radio Walk Test side 16 for detaljer).
4. Antennen kan skrues inn i antenneporten for å forbedre enhetens mottakerradius. Antennen trenger ikke brukes hvis det er tilstrekkelig radiodekning.

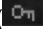


Slik programmerer du

For å kunne programmere CareAssist, skal du aller først gå inn i programmeringsfunksjonen.

Slik kommer du inn i programmeringsfunksjonen

For å komme inn i programmeringsfunksjonen skal du være sikker på at tastaturet ikke er låst og deretter trykke og holde select-tasten nedtrykket, inntil enheten piper.

Hvis tastaturet er låst ( vises, trykk på select-tasten og hold den nedtrykt for å låse opp, deretter skal du trykke og holde select-tasten nede igjen for å komme inn i programmeringsfunksjonen.

CareAssist viser nå det første emnet (Tilføy Trigger) i programmeringsfunksjonen.

MERK: Ordet 'Trigger' henviser til alle 869 MHz radio triggere eller telecaresensorer. Programmeringsfunksjonen opphører automatisk, hvis tastaturet ikke brukes i løpet av 60 sekunder.

Slik går du ut av programmeringsfunksjonen

For å komme ut av programmeringsfunksjonen, skal du trykke på opp/ned-tastene ved 'Exit' og deretter trykke på select-tasten. CareAssist går nå tilbake til normal innstilling.

MERK: Med mindre enheten står i 'Walk Test' - funksjon, vil programmeringsfunksjonen automatisk opphøre, hvis det mottas en alarm.

Legge til en trigger

Steg 1 — I programmeringsfunksjonen skal opp/ned-tastene brukes til å vise 'Tilslutt Trigger' og deretter skal select-tasten trykkes ned.

Please Press Trigger

Steg 2 - CareAssist viser nå 'Trykk på Trigger'. Aktiver nå den trigger/sensor som skal legges til.

Steg 3 – Radiotriggerens ID-nummer vises nå. Kontroller om den viste radiotrigger-ID passer til den ID, som er vist på den lille etiketten på trigger/sensor (se bilde).



Trigger-ID er et 6-sifret tall, som normalt vises øverst til høyre på produktetiketten.

Steg 4 – Hvis Trigger-ID stemmer, trykk på select-tasten. Hvis ID ikke stemmer kan det være mottatt mer enn én trigger. Hvis dette er tilfellet, skal du bruke pil ned-tasten for å vise den korrekte ID, trykk deretter på select-tasten.

Steg 5 – Du skal nå vise en posisjon til triggeren. Bruk opp/ned-tast for å rulle til den ønskede posisjon og trykk så på select-tasten. Hvis det allerede er innprogrammert posisjoner, vil disse bli vist før standardposisjonene..

Steg 5a – Når det tilkobles en universalsensor (kun når det er innstilt til å sende 'Dør', 'PES Wander', 'fravær fra seng' og 'PIR Standard radio beskjeder) eller PIR bevegelsessensor, gir CareAssist mulighet for signal til personalet om kun å utløse aktivering på et bestemt tidspunkt, f.eks. om natten. / i dette tilfelle vil enheten be deg om å stille inn 'overvåkingsperiode'. Du kan da velge enten:

24 Timer - enheten vil overvåke trigger-aktivering 24 timer i døgnet.
Konfigurere – enheten vil nå be deg om å angi start/sluttidspunkt og vil kun generere alarmer som aktiveres innenfor dette tidsrommet.

Dato og tid må være innstilt korrekt i enheten for at denne funksjonen skal virke.

Steg 6 – En bekreftende lyd høres, når triggertilslutningen er riktig.


MERK: Dersom det ikke er anvist en posisjon, vil ikke triggeren bli opprettet i CareAssist..

Fjerne en trigger

VIKTIG: Når man fjerner triggere kan det påvirke de hendelser som er lagret i minnet på CareAssist. Det anbefales derfor at man lader ned all historikk som man ønsker å beholde, før man fjerner triggere (se avsnittet, alarmhistorikk).

Steg 1 - I programmeringsfunksjonen skal opp/ned-tastene brukes til å vise 'Fjern Trigger', og deretter skal select-tasten trykkes ned.

Steg 2 – Scroll ned til den trigger du ønsker å fjerne. Når den korrekte trigger-ID vises skal du trykke på select-tasten.



Remove ID 211391
Bed/Chair Sensor ↓

Steg 3 – Bekreft, at du ønsker å fjerne triggeren, og du vil deretter høre et bekreftende pip.

Steg 4 – Hvis du ønsker å gå ut av funksjonen, skal du trykke på piltast-ned, inntil ordet 'Exit' vises, og du skal deretter trykke på select-tasten..

Justere en trigger

VIKTIG: Når man justerer triggers, kan dette påvirke de hendelser, som er lagret i CareAssists hukommelse. Derfor anbefales det, at man før justerer trigger, lader ned all historikk, som man ønsker å beholde (se avsnittet alarmhistorikk).

Ved å justere trigger får du mulighet for å endre posisjon, som er anvist trigger.

Steg 1 — I programmeringsfunksjonen skal opp/ned-tastene brukes til å vise 'Juster Trigger', og deretter skal du trykke på select-tasten.

Steg 2 — Velg den trigger du ønsker å justere. Når den korrekte trigger-ID vises, skal du trykke på select-tasten.

Steg 3 — Skroll nå ned til en ny posisjon og trykk på select-tasten for å bekrefte endringen. Du vil nå høre et bekræftende pip.

Steg 3a – Når det justeres i en universalsensor (kun når denne er innstilt til å sende 'Dør', 'PES Wander', 'fravær fra seng' og 'PIR Standard' radiobeskjeder) eller PIR bevegelsessensor, gir CareAssist mulighet for kun å alarmere personalet til å utløse aktivering på et bestemt tidspunkt hver dag, f.eks. om natten. I dette tilfelle vil enheten be deg om å innstille tidsperioden. Du kan deretter velge enten:

24 Hour - enheten vil overvåke trigger-aktivering, 24 timer i døgnet.

Konfigurere – enheten vil be deg om å innstille et start/slutt-tidspunkt og vil kun generere alarm for trigger-aktivering, som mottas innenfor dette tidsrommet.

Dato og tid skal være innstilt korrekt i enheten for at denne funksjon skal fungere.

Steg 4 – Hvis du ønsker å gå ut av funksjonen, skal du holde pil ned-tasten, nedtrykket inntil ordet 'Exit' vises, og du skal deretter trykke på select-tasten.

Hvordan du kan se triggere

Når du velger 'Se triggere' kan du enkelt se alle de triggere som nå er programmert til CareAssist. Dette inkluderer også Trigger-ID og type. Ved å trykke på og holde den høyre tasten nede kan du også midlertidig se den posisjonen som er anvist til den aktuelle trigger.

Hvis du ønsker å gå ut av funksjonen, skal du holde pil nedtasten nedtrykket til ordet 'Exit' vises, og du skal deretter trykke på select-tasten.

Posisjoner

Alle triggere og telecare-sensorer har en liste med forhåndsprogrammerte posisjoner som man kan velge mellom, men du kan også velge å legge til egne spesialposisjoner i CareAssist. Dine egne spesialposisjoner erstatter den posisjonen som vises i forbindelse med en alarm. Dine egne posisjoner kan anvendes til å vise en beboers navn, eller hvis det er nødvendig å ha en posisjon, kan både beboerens navn og en posisjon tilføyes. Hvis det kreves både beboerens navn og en posisjon, skal du tilføye en egen posisjon for alle beboernes værelser.

For example.

Spesialposisjon 1 – Karins stue

Spesialposisjon 2 – Karins soverom

Ved bosteder med flere personer kan det være mere vanlig å kun vise den personen som triggeren hører til.

For eksempel;

Spesialposisjon 1 – Karin

Spesialposisjon 2 – Martin

Legge til en posisjon

Steg 1 - I programmeringsfunksjon skal opp/ned-tastene brukes til å vise 'Tilslutt posisjon', og deretter trykke på select-tasten.

Steg 2 – For å endre i posisjonsteksten skal du trykke på opp/ned tastene og bla til den bokstaven/symbolet du vil bruke og deretter trykke på venstre/høyre-tastene for å komme til neste felt.

Steg 3 – Trykk på select-tasten, når du er ferdig med den spesielle posisjonstekst, du vil nå høre et bekræftende pip.

Hvordan du fjerner en posisjon

VIKTIG: Når man fjerner posisjoner kan det påvirke hendelser som er lagret i CareAssists hukommelse. Derfor anbefales det at man, før man fjerner posisjoner, lader ned all historikk man ønsker å beholde.

Steg 1 - I programmeringsfunksjonen skal opp/ned-tastene brukes til å vise 'Fjern posisjon', trykk deretter på select-tasten.

Steg 2 – Velg den posisjon du ønsker å fjerne. Når den korrekte posisjon vises, skal du trykke på select-tasten.

Steg 3 – Bekreft at du ønsker å fjerne posisjonen ved å markere 'ja' og trykk deretter på select-tasten, og du vil nå høre et bekræftende pip.

Justering av en posisjon

VIKTIG: Når man justerer posisjoner kan dette påvirke hendelser som er lagret i CareAssists hukommelse. Derfor anbefales det at man, før justering av posisjoner, lader ned historikk man ønsker å beholde.

Steg 1 – I programmeringsfunksjon skal opp/ned-tastene brukes til å vise 'Juster posisjoner', og deretter skal select-tasten trykkes ned.

Steg 2 – Skroll ned til den posisjonen du ønsker å justere. Når den korrekte posisjon vises, skal du trykke på select-tasten.

Steg 3 – For å justere posisjonsteksten, trykk på opp/ned-tastene for å skrolle til den bokstaven/symbolet du vil bruke og trykk deretter på venstre/høyre-tastene for å komme til neste felt.

Steg 4 — Bekreft at du ønsker å arkivere endringer ved å markere 'ja' og trykk deretter på select-tasten. Du vil da høre et bekreftende pip.

Innstilling av tid og dato

VIKTIG: Dato og tid skal være innstilt korrekt på CareAssist, da tid og dato logges i enhetens historikk. Hvis batteriet i CareAssist er tomt og ikke blir ladet skal man kontrollere tid og dato for å sikre at dette er innstilt korrekt..

Steg 1 - I programmeringsfunksjonen skal opp/ned-tastene brukes til å vise 'Innstill tid og dato', og deretter trykkes select-tasten ned.

Steg 2 – Trykk på opp/ned-tastene for å se enten 'Tid' eller 'Dato' og trykk deretter på select-tasten.

Steg 3 – For å justere tid/dato skal opp/ned-tastene brukes for å endre tall, og venstre/høyre-tastene brukes for å komme til timer/minutter/dag/måned/år.

Steg 4 – Trykk på select-tasten når den korrekte tid/dato vises, du vil da få et bekreftende pip.

For å komme ut av tid/dato-menyen skal du trykke på opp/ned-tastene for å vise 'Tilbake', og så trykke på select.

Endre innstillinger

I programmeringsfunksjonen skal opp/ned-tastene brukes for å vise 'Innstillinger'. Du skal deretter trykke på select-tasten. Du vil nå kunne se innstillingsmenyen.

For å gå ut av innstillingsmenyen skal du trykke på opp/ned-tastene for å vise 'Tilbake', og deretter på select.

Alarmer

Alarmmenyen gjør det mulig å konfigurere hvordan enheten skal varsle når den mottar en alarm.

Bruk opp/ned-tastene for å vise 'Alarmer' og trykk deretter på select-tasten. Følg nå anvisningene på skjermen for å:

- Slå av/på lydalarmsignaler
- Stille in alarmsignalets lydnivå – høyt eller lavt
- Slå av/på vibrasjoner

Marker 'Ja/Nei' og trykk deretter på select-tasten for å bekrefte alle alarminnstillinger.

Radio Walk Test

VIKTIG: Virkelige alarmer vil kun bli vist som rekkeviddetest når CareAssist er i Walk Test-modus og vil ikke bli registrert i enhetens historikk.

Denne funksjon gir deg mulighet for å teste radiorekkevidden omkring/i bygningen ved at du kontinuerlig aktiverer triggers og mottar armsignaler som bekrefter at signalene er mottatt.

For at komme inn i Walk test-innstillingen skal du gå inn i programmeringsfunksjonen ved holde select-tasten nedtrykket - trykk deretter på select-tasten når 'Radio Walk Test' vises. Aktiver nå triggere/sensorer på forskjellige steder i bygningen for å vurdere radiosignalene/rekkevidden i bygningen.

Du kan komme ut av Walk test-innstillingen ved å når som helst å trykke på select-tasten. Du går også automatisk ut av Walk Test-funksjonen etter en tid uten aktivitet.

I Walk Test mode vil det kun bli avgitt alarmsignaler hvis triggeren allerede er programmert inn i CareAssist. Triggere som ikke er programmert inn i enheten vil kun vise triggertype og ID-nummer på skjermen.

MERK: Enhetens rekkevidde er opptil 200m (i fri sikt), mens radiosignaler i bygninger avhenger av flere forhold, f.eks. bygningstype, veggytkkelse, isoleringstype etc.

Service meny

Denne menyen gir adgang til anropsinnstillinger, radiodiagnostikk, batteristatus, info om programvareversjon, nullstilling av standardinnstillinger og en fullstendig stenging av enheten. Kun autoriserte personer har adgang til denne menyen.

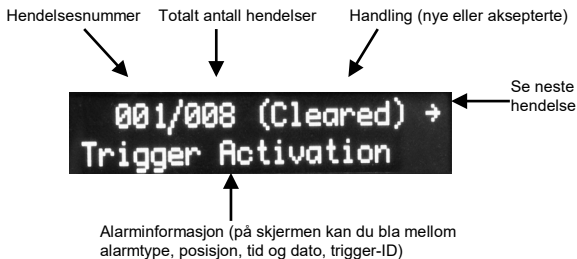
Alarm Historikk

VIKTIG: Historikken endres når triggers/posisjoner justeres og slettes, og derfor anbefales det å lade ned enhetens historikk før disse oppgaver utføres. Tid/Dato skal være innstilt korrekt for å kunne utføre denne funksjonen.

Historikk for mottatte og aksepterte (cleared) alarmer arkiveres i enhetens hukommelse. Hukommelsen har kapasitet til å lagre de seneste 256 hendelser. Historikken kan ses lokalt (på CareAssist-skjermen) eller kan lades ned til en PC.

Se lokalt

Gå inn i alarm historikk og trykk deretter på select-tasten når skjermen viser 'Se lokalt'. CareAssist viser nå historikken som er lagret i hukommelsen i følgende format.



Send til PC

Enhetens historikk kan lades ned til en PC som bruker Care Assist Download Logger som er et program som finnes på standard Windows-baserte PCer. Programmet kan også hentes på <http://www.tunstall.co.uk/solutions/care-assist> og gratisversjoner finnes også på mange andre nettsider.

Steg 1 – Koble til CareAssist til din PC ved hjelp av PC kabel (se tilbehør) og en USB til RS232-adapter (hvis dette kreves).

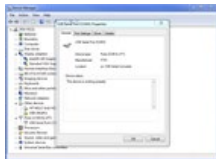
Steg 2 – Gå til 'Start' menyen på PCen og velg følgende mappe 'Alle programmer / Tilbehør / Kommunikasjon', eller bruk søkefunksjonen og søk på «care assist» og klikk deretter på Care Assist Log Downloader.

Steg 3 – I alternativet “Innstillinger” i Care Assist Log Downloader må du sørge for at riktig COM-port er valgt.



Steg 4 – For å fastslå hvilken COM-port PCen bruker:

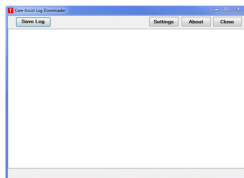
- a. Åpne PCens kontrollpanel og velg Enhetsbehandling.
- b. Bla ned til Porter (COM & LPT) og klikk på + -symbolet, sjekk hvilken COM-port som brukes (eksempel COM5 er porten som brukes til USB til RS232-adapteren). Lukk nå enhetsbehandling.



Steg 5 – Gå inn i CareAssist-programmeringsmenyen ved å holde valgtasten nede til enheten piper. Bla til 'Alarmhistorikk' ved hjelp av pil opp / ned.

Trykk deretter på velg. Bla til 'Send til PC' ved hjelp av pil opp / ned. Trykk nå på select, og historikken vil bli overført til Care Assist Download Logger.

Steg 6 – Når loggen er lastet opp til "Care Assist Log Downloader", kan du lagre loggen på PC-en din ved å velge "Lagre logg" -knappen.



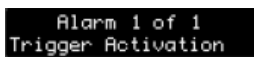
Slå av

Ved å trykke select når 'Slå av' vises, slås CareAssist-enheten av. Ingen alarmanrop vil mottas når enheten er slått av.

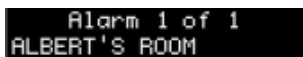
Enheden kan slås på igjen ved å trykke og holde inne select-tasten.

Hvordan håndtere alarmer

Aktiver en trigger som er programmert til CareAssist for å generere en alarm. Enheten vil gå inn i alarmmodus, og skjermen vil veksle mellom aktiveringstype og posisjon på triggeren. CareAssist piper og vibrerer også i henhold til varselinnstillingene (se varselinnstillinger).



Aktiveringstype



Posisjon

Ytterligere informasjon, inkludert tidspunktet for mottak av alarmen og trigger-ID, kan også nås ved å trykke ned-tasten.

Kvitte en alarm

Når en alarm mottas kan den aksepteres ved å trykke select. Trykk deretter på høyre piltast for å markere ja, og trykk på select igjen.

Anropet blir deretter slettet og informasjonen lagres i CareAssists minne (se alarmminne).

Håndtering av flere alarmer samtidig

Hvis det mottas flere samtidige alarmer, er det mulig å rulle til andre alarmer i køen ved å bruke venstre/høyretastene.



MERK: The CareAssist håndterer opptil 20 samtidige alarmoppkall.

Batteri informasjon

Enheten inneholder et oppladbart litium ION batteri. Før du bruker den første gangen, bør enheten lades i 24 timer for å lade batteriet helt.

Under normal bruk vil batteriet vare i opptil 12 timer. Når enheten er utladet, anbefales det å lade enheten i 2 timer for å sette batteriet på full ladning.

For å bevare batteristrøm blir CareAssist-skjermen tom etter 50 sekunder hvis tastaturet er låst opp og etter 15 sekunder hvis tastaturet er låst.

CareAssist skal kastes i henhold til gjeldende lokale forskrifter.

Batteriet kan byttes ved å fjerne batteridekselet.

Tilbehør

Følgende tilbehør er tilgjengelige fra Tunstall:

Tilbehør	Art. Nr.
PC-nedlastingskabel (RS232)	D6705015B
RS232 til USB-omformer	S8502004
Erstatningsbatteri	S1004037
Belteklips	D6702098A
Antenne	S2005018
Micro USB-lader	XD6706011A

For tilslutning til personsøkersystem

Personsøker	9000/69A
Sender til personsøker	9000/61A
Tilkoblingsledning (tilslutter CareAssist til sender)	D6705015B
Senderens strømforsyning *	8020/48
Senderens standby-batteri	9020/15

* skal installeres av en elektriker

Samsvarserklæring

Vi, Tunstall, erklærer at dette radioutstyret er i overensstemmelse med direktiv 2014/53/EU.

Hele teksten til EU-samsvarserklæringen er tilgjengelig på følgende adresse: **www.tunstall.co.uk/approvals**

Tekniske detaljer

Størrelse:	128 x 73 x 22mm (L x W x D)
Vekt:	148g
Radio frekvens:	869.2125MHz
Radio rekkevidde:	Opptil 200 meter (i fri sikt)
Batteri standby-tid:	Opptil 12 timer
Batteri oppladningstid:	Opptil 2 timer
Programmerbare sensorer:	Opptil 86
Antall posisjoner/brukere:	139 posisjoner (inkl. 64 særlige posisjoner)
Lagrings kapasitet:	256 hendelser
Garanti:	2 års returrett

www.tunstall.com

Vår policy for kontinuerlig utvikling betyr at produktspesifikasjoner og utseende kan endres uten varsel.

Tunstall påtar seg ikke noe ansvar for eventuelle feil og mangler i dette dokumentet.

© 2017 Tunstall Group Ltd.

®Tunstall og Lifeline er registrerte varemerker

Tunstall Group Ltd, Whitley Lodge, Whitley Bridge, Yorkshire, DN14 0HR



Tunstall

