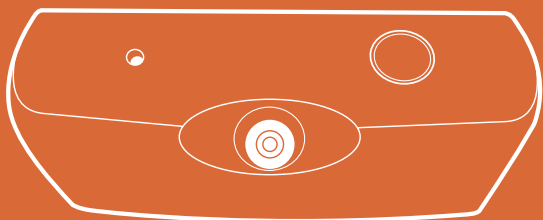


**EEP**  
**NORDIC AS**



## **BRUKSANVISNING**

KOMFYRVAKT - PREFI M-EB 25A

## Kort om EFP Nordic

EFP Nordic AS har spesialisert seg på brannsikring/sikkerhetsprodukter som forebygger brann i elektriske installasjoner og elektrisk utstyr.

Vi jobber kontinuerlig for å gi våre kunder markedets beste produkter og løsninger innen brannsikring.

Les mer om EFP Nordic på:

**[www.komfyrvakt.no](http://www.komfyrvakt.no)**

## Komfyrvakt Prefi M-Eb

Komfyrvakten Prefi M-Eb er et kategori B produkt, som betyr at komfyrvakten skal ivareta sikkerhet ved tørrkoking, gjenglemte kokeplater og overoppheting av olje/ smør. Det forutsettes at komfyrvaktsensoren til enhver tid har fri sikt mot varmekilden for at produktet skal fungere optimalt. Komfyrvaktsensoren kommuniserer trådløst til en bryter-enhet bak komfyren som kobler av strømmen til platetoppen hvis temperaturen blir for høy.

Komfyrvakten kan benyttes for platetopper med inntil seks kokesoner. Sensoren er batteridrevet og monteres sentrert i bakkant av platetoppen. Se installasjonsguiden for riktig plassering av sensor og bryter-enhet.

*Prefi M-Eb er godkjent for inntil seks kokesoner i henhold til EN 50615-kategori B.*

*Systemet består av komfyrvaktsensor Prefi MBC og bryter-enhet P404.*

## Innhold i pakken

Komfyrvaktssensor (1)

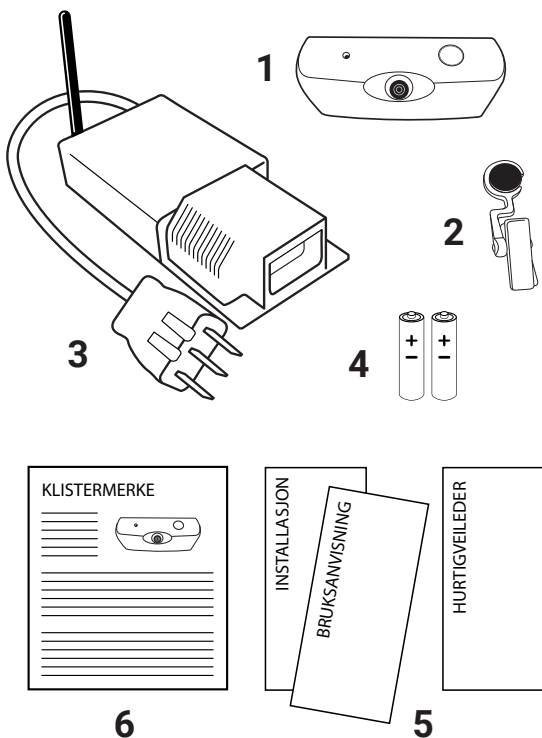
Magnetnøkkel (2)

Bryterenhet (3)

2 stk. batterier (4)

Installasjonsanvisning, bruksanvisning og hurtigveileder (5)

Klistremerke med brukerinformasjon (6)



# Innholdsfortegnelse

Innhold i pakken	4
Viktig informasjon	6
Resirkulering	7
Om komfyrvakten	8
Hovedfunksjoner	9
1. Sensorstyring	9
2. Tidsstyring	9
Komfyrvakten i bruk	10
• Hva betyr lyd- og lyssignalene	10
• Normal bruk av platetopp	11
• Varsling ved varmeutvikling	11
• Slik slår du av varslingen	12
• Komfyrvakten tar over styringen	12
• Tilbakestilling etter strømbrudd	13
Bruk av magnetnøkkel	14
• Komfyråp	14
• Forlengelse av brukstid	15
Vandalsikring av komfyrvakt	16
Sikkerhet ved bruk av stekeovn	17
Ytterligere funksjoner	17
Bytte av batterier i komfyrvaktsensoren	18
Vedlikehold	19
Support	19
Kontaktinformasjon	19
Tips / Feilsøking	20
Garanti	22

## Viktig informasjon

- ! Komfyrvakten er kun ment for innendørs bruk.
- ! Komfyrvakten er kun ment å benyttes i et normalt forbrukerkjøkken.
- ! Ikke la platetoppen stå med varme på kokesonene uten tilsyn.
- ! For å unngå feilalarmer: Benytt kjeler, gryter og stekepanner som dekker kokesonene som er i bruk.
- ! Sørg for god ventilering ved matlaging for å unngå fettdannelse og fukt/ kondensering på komfyrvaktens sensoren.
- ! Sensor må ikke flyttes på eller fjernes, annet enn ved batteriskifte.
- ! Rengjør sensor, og da spesielt sensorøyet, regelmessig. Vi anbefaler månedlig rengjøring. Sensoren rengjøres med mildt såpevann på en klut/ tørkepapir/ Q-tips. Sprintserviett kan også brukes.
- ! Komfyrvakten garanterer ikke for alle farlige situasjoner, men den gjør bruk av koketoppen tryggere.
- ! Komfyrvakten er laget for brannforebygging, påvisning og avverging av branntilløp. Men den vil ikke kunne oppdage alle mulige farer som kan oppstå grunnet ulike kokevaner.
- ! Komfyrvakten er ikke egnet for branner som oppstår på grunn av gjenstander (grytekluter, gryteunderlag m.m.) som er gjenglemt i nærheten av eller på koketoppen

- ! Komfyrvakten alarmerer ikke hvis temperaturen til koketoppen er for lav til å identifisere en farlig situasjon. Heller ikke hvis komfyren har en egen automatisk begrensning av temperaturøkning.
- ! Komfyrvakten bryter ikke alle strømledende faser når koketoppen slås av. Dermed må man ved servicesarbeid huske å slå av sikring i sikringsskapet.

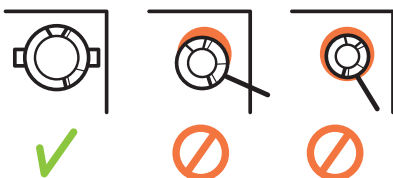
## Resirkulering



Produktet skal ikke kastes i vanlig husholdningsavfall, men sorteres som spesialavfall. Lever inn produktet til ditt lokale avfalls-selskap for gjenvinning, eller i butikken der du kjøpte produktet.

*EU-direktiv husholdninger 2002/96/EF om resirkulering av elektrisk og elektronisk utstyr (WEEE)*

**NB!** Dersom platetopp er keramisk eller av støpejern så er det viktig at det benyttes kjele, gryte eller stekepanne som dekker hele den aktuelle kokesonen.

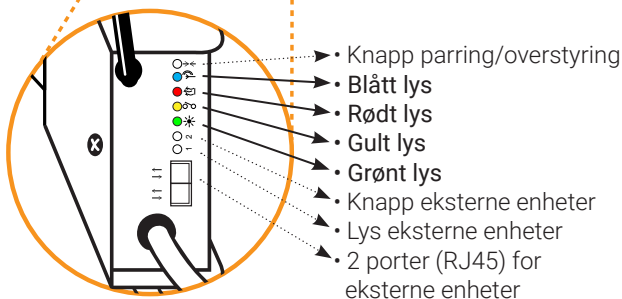
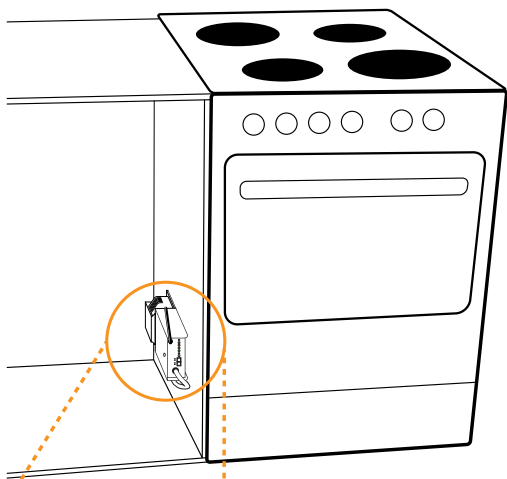


(Gjelder ikke for induksjonstopp da det her kun er området som er tildekket som blir varmt).

## Om komfyrvakten Prefi M-Eb

Komfyrvakten består av **komfyrvaktsensor**, som monteres på vegg over platetopp, og **bryterenhet**, som plasseres i nærheten av eksisterende stikkontakt for platetopp.

**NB!** Bryterenheten må plasseres lett tilgjengelig! Den må monteres sideveis, og aldri med stikkontakt pekende oppover eller nedover.





# Hovedfunksjoner

## 1. Sensorstyring

Komfyrvaktsensoren reagerer på temperatur fra platetoppen. Hvis temperaturen blir for høy vil sensoren varsle om dette med lys- og lydsignaler.

Ved varsling må varmen på kokesonene som er i bruk skrues ned/ av. For å slå av varslingen holder du hånden foran sensorøyet på komfyrvaktsensoren.

Dersom temperaturen blir for høy, og du ikke foretar deg noe, vil komfyrvaktsensor gi signal om at bryterenheten skal bryte strømmen til platetopp/ komfyr.

## 2. Tidsstyring

Komfyrvaktsensoren har en timerfunksjon som kan tidsbegrense (15 - 120 min) hvor lenge platetoppen kan brukes.

Platetoppen kan anvendes normalt i henhold til forhåndsprogrammert tid, men blir automatisk koblet fra strøm hvis den fremdeles er på når tiden utløper.

Strømmen kobles tilbake igjen når platetopp/ vridere er skrudd av.

*Se i installasjonsguiden hvordan du stiller inn timerfunksjonen.*

## Komfyrvakten i bruk

### Hva betyr lyd- og lyssignalene på komfyrvaktensensor

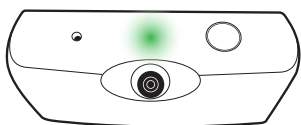
Komfyren gir informasjon om status på platetopp/ komfyr ved hjelp av både lys og lydssignaler. Lampen på sensoren kan lyse grønt, gult eller rødt, og gi fra seg lydssignaler i ulike intervaller.

- Tre korte stigende toner, i forbindelse med oppstart eller ved gjeninnkobling: *Platetopp/ komfyr er klar til bruk.*
- Blinker **grønt** hvert 20. sekund: *Platetopp/ komfyr er på.*
- Blinker **gult** (tidlig varsling): *Platetoppen er veldig varm!*
- Blinker **rødt**, høy alarm med ett sekunds mellomrom: *Platetoppen er for varm! Senk temperaturen og hold hånden opp foran sensorøyet.*
- Blinker **rødt** hvert 5. sekund (og lydssignal hvert 30. sekund): *Komfyrvakten har brutt strømmen. Skru av platetopp/ komfyr og senk temperaturen.*

***OBS!** Hell aldri vann over komfyr eller i en kjele eller stekepanne som brenner! Dekk til med med lokk, brannteppe eller lignende.*

## Normal bruk av platetopp

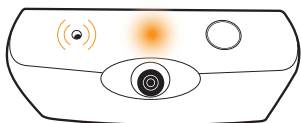
- Start platetoppen som vanlig.
- Når platetoppen er på blinker lampen på komfyrvaktsensoren grønt hvert 20. sek.
- Du kan nå bruke kokeplatene som normalt.
- Når alle kokesonene er slått av fortsetter komfyrvaktsensoren å blinke grønt i ca. 1 minutt.



## Varsling ved varmeutvikling

Dersom det oppstår overoppheting/brannfare på platetoppen, varsler komfyrvakten dette slik:

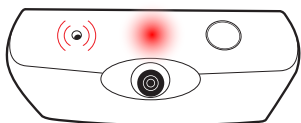
- Hvis platetoppen blir veldig varm reagerer sensoren først med å blinke gult.
- Dersom temperaturen fortsetter å stige vil sensoren blinke rødt og gi fra seg et høyere lydsignal.



## Slik slår du av varslingen

Når komfyrvakten varsler om fare kan du gjøre følgende:

- Senk temperaturen på, eller slå av, kokesonene som er i bruk.
- Hold hånda foran sensorøyet på komfyrvaktens sensoren til alarmen stilner.
- Sensoren vil nå blinke grønt 2 ganger med ca. 10 sekunders mellomrom. Etter ca. 90 sekunder vil sensoren gå tilbake til normal temperaturavlesning.



## Komfyrvakten tar over styringen

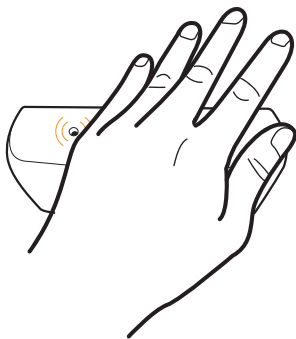
Dersom komfyrvakten merker at temperaturen er stadig økende og brannfarlig vil sensoren gå i høyalarm:

- Sensoren blinker rødt og gir fra seg lydsignaler, hvorpå strømmen til komfyr/ platetopp brytes.
- Etter strømbrytning gir sensoren fra seg et pulserende lydsignal hvert 30. sekund, samt et kort rødt blink hvert 5. sekund.

## Tilbakestilling av komfyrvakt etter strømbrudd

Når komfyrvakten bryter strømmen til platetoppen, kan man **innenfor 1. minutt** etter brudd enkelt aktivere systemet igjen ved å holde opp hånden foran sensorøyet.

Etter tre stigende lydsignaler fra sensor er strømmen koblet tilbake. Men hvis temperaturen fortsatt er for høy når strømmen kobles tilbake, blir den straks koblet fra igjen.



En nyere platetopp (keramisk/ induksjon) vil tilbakestilles automatisk etter ca. 90 sekunder. Deretter er platetoppen klar til bruk igjen.

Hvis platetoppen/ komfyr er avslått (alle brytere/ vridere er satt i "AV/0"-posisjon) vil det ta ca. 90 sekunder før platetopp/ komfyr igjen er klar til bruk. Når komfyrvakt-sensoren så gir fra seg tre lydsignaler kan platetoppen brukes som normalt.

**NB!** Temperaturen på platetopp/komfyr må senkes til et akseptabelt nivå før strømmen kan kobles tilbake igjen etter brudd.

## Bruk av magnetnøkkel:

### Komfyrlås

Dersom komfyrlås er aktivert (se installasjonsveiledning, DIP-switch bryter 8), kan platetopp/komfyr bare brukes med medfølgende magnetnøkkel.

Når magnetnøkkelen ikke er plassert på komfyrvaktens magnetfelt, er platetopp/ komfyr låst (strømløs). Komfyrlås indikeres ved at komfyrvaktsensoren blinker rødt én gang.

Man kan dermed bruke magnetnøkkelen som en "hovedbryter" for platetopp/ komfyr uten å måtte trekke ut støpsel eller skru av sikringene.

Merk at hvis magnetnøkkelen fremdeles sitter på magnetfeltet etter to timer, kobles strømmen ut. Magnetnøkkelen må fjernes og settes på plass igjen for å restarte systemet. Deretter kan platetopp/ komfyr brukes som normalt igjen.

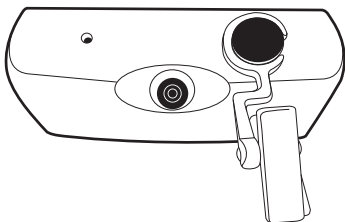
Også i komfyrlåsmodus vil systemets sikkerhetsfunksjoner fungerer som normalt ved varmeutvikling.

## Forlengelse av brukstid

Dersom timer er aktivert kan man forlenge brukstiden ved å plassere magnetnøkkelen på sensorens magnetfelt.

Med magnetnøkkelen på magnetfeltet, kan komfyren brukes *inntil to timer* ekstra.

Når magnetnøkkelen fjernes fra sensoren går komfyrvakten tilbake til den forhåndsinnstilte brukstiden.



## Vandalsikring av komfyrvakt

For at komfyrvakten skal fungere korrekt, er det viktig at denne er montert og plassert som forklart i installasjonsanvisningen.

Dersom komfyrvaktsensoren tas ned fra veggen brytes strømmen til komfyren/ platetoppen. Komfyrvaktsensoren varsler om dette ved å gi fra seg et lydsignal hvert 30. sekund, og blinke rødt hvert 10. sekund.

Når sensoren plasseres tilbake i bakstykket på veggen, går den automatisk tilbake i normalmodus og strømmen til platetopp/ komfyr blir koblet på.



## Sikkerhet ved bruk av stekeovn

Den vegghengte komfyrvakten fungerer kun på varmeutvikling på komfyrens platetopp.

Hvis man ønsker ekstra sikkerhet ved overtemperatur/ røykutvikling i stekeovnen er det mulig å installere en takmontert detektor som kobles til komfyrvakten.

Den takmonterte detektoren registrerer endringer i luften (som røyk) og vil, på samme måte som den veggmonterte sensoren, koble av strømmen til komfyren.

Les mer om takmontert detektor på [www.komfyrvakt.no](http://www.komfyrvakt.no).

## Ytterligere funksjoner

Se installasjonsveiledningen for flere funksjoner og innstillinger på komfyrvakten.

## Bytte av batterier i komfyrvaktsensoren

Lavt batterinivå indikeres med blinkende lyssignaler og kort lydssignal fra komfyrvaktsensor ca. hvert 10. minutt.

Sensoren drives av to stk batterier av type 1,5V AAA-LR03.

- Når nye batterier settes riktig inn i sensoren skal denne blinke i ulike farger og gi fra seg en serie lydssignaler.
- Sett så sensoren tilbake i bakstykket på veggen.
- Dersom bryterenhet også er koblet til strøm vil platetopp/ komfyr straks, og innen ett minutt, være klar til bruk.

## Generelt om batterier

- Ladbare batterier må aldri benyttes i komfyrvaktsensoren!
- Batterier må ikke åpnes eller brennes, da dette kan forårsake varmgang eller eksplosjon.
- Hvis batterier lekker må det brukes egnet beskyttelsesutstyr ved håndtering av disse.
- Batterier skal ved endt levetid kildesorteres som spesialavfall iht. Forskrift om gjenvinning og behandling av avfall.

## Vedlikehold

I tillegg til batteribytte anbefaler vi månedlig rengjøring av komfyrvaktsensoren.

Sensoren rengjøres med mildt såpevann på en klut/ tørkepapir/ Q-tips. Sprintservietter kan også brukes.

Tørk spesielt godt av sensorøyet (ved hjelp av Q-tips) slik at det har fri sikt mot platetoppen den er satt til å overvåke.

## Support

Ved problemer med komfyrvakten:

**Bytt batteriene i komfyrvaktsensoren!**

Ta kontakt med vår supportavdeling hvis problemene vedvarer selv om du har byttet batterier i komfyrvaktsensoren.

## Kontaktinformasjon

For ytterligere spørsmål eller behov for assistanse, ta kontakt!

**EFP Support:**

Telefon: **908 24 101**

E-post: **support@efpnordic.no**

Mer informasjon om oss og våre produkter finner du på **www.komfyrvakt.no**

## TIPS / Feilsøking

### *Jeg får ikke strøm til platetopp/ komfyr*

- ! Bytt batteri på komfyrvaktssensor!
- ! Sjekk at alle støpsler sitter skikkelig plagget inn i stikkontaktene.
- ! Sjekk at både grønn, oransje og blå lampe lyser på bryterenheten.
- ! Hvis ingen lamper på bryterenheten er tent må du kontrollere sikringene og/eller måle spenningen i stikkontakten.

### *Hva betyr det når komfyrvaktssensoren blinker rødt og piper?*

- ! Dersom sensoren er tatt ned fra veggen er den nå i "vandalsikringsfunksjon".
- ! Sett sensoren tilbake i bakstykket, så vil den fungere normalt igjen.

### *Hvordan vet jeg at bryterenheten er koblet til en komfyrvaktssensor?*

- ! Dersom bryterenhet ikke er koblet til en komfyrvaktssensor, vil den blå lampen blinke i raskt tempo.
- ! Dersom bryterenheten er koblet til en komfyrvaktssensor, men sensoren for eksempel ikke har batterier, vil den blå lampen blinke i langsomt tempo.

## *Hvordan kobler jeg til en ny sensor mot bryterenhetsen?*

Dersom det er behov for å koble brytereheten til en ny sensor må bryterenhetsen først tilbakestilles.

### **Tilbakestill bryterenhetsen slik:**

- ! Finn knappen bak det lille hullet lengst ut på siden av bryterenhetsen, nærmest antennen.
- ! Trykk og hold knappen inne i omtrent 5 sekunder til bryteren begynner å pipe. Bruk gjerne en binders eller kulepenn.
- ! Slipp knappen. Grønn lampe skal nå lyse og blå lampe blinke i raskt tempo.
- ! Sett batteriene inn i komfyrvaktsensoren.
- ! Komfyrvaktsensoren begynner å blinke blått i sakte tempo.
- ! Trykk ned knappen på bryterenhetsen en gang til.
- ! Bryterenhetsen vil så gi fra seg et lydsignal, etterfulgt av et lydsignal fra sensoren.
- ! Enhetene er nå koblet sammen, og etter omtrent 4 sekunder kobles strømmen til på bryterenhetsen.
- ! Når alt fungerer slik det skal er både grønt, oransje og blått lys tent på bryterenhetsen.

## Garanti

- I tillegg til den lovbestemte garantien fra forhandleren har dette produktet en 5 års produsentgaranti som dekker mangler i materiale eller utførelse.
- Garantien gjelder fra og med kjøpsdatoen.
- Garantien dekker bruk av produktet under normale omstendigheter i private husholdninger og borettslag.
- Garantien er begrenset til erstatning eller reparasjon av mangelfulle komponenter.
- Garantien gjelder bare når produktet brukes i henhold til instruksjonene. Den dekker ikke skader som oppstår på grunn av misbruk, feil håndtering, bruk av makt, batteriene, støv, skitt, fett, vann eller andre miljøfaktorer.
- Hvis du har et garantikrav må du kontakte forhandleren for å få instruksjoner.





[WWW.KOMFYRVAKT.NO](http://WWW.KOMFYRVAKT.NO)