



# Andromeda Socket

Manual

Art. Nr: 419880

## Contents

SE: Svensk bruksanvisning Andromeda Socket.....	3
NO: Norsk brukerveiledning til Andromeda Socket.....	11
DE: Deutsch Gebrauchsanweisung Andromeda Socket .....	19
NL: Nederlandstalige handleiding Andromeda Socket .....	27
FI: Suomenkielinen käyttöohje Andromeda Socket .....	35

# SE: Svensk bruksanvisning Andromeda Socket

## 1. Inledning

### 1.1 Produktbeskrivning

Andromeda Socket är en så kallad reläbox. Genom att koppla in reläboxen mellan t ex en lampa och ett vägguttag kan man tända och släcka lampan med hjälp av en sändare eller en manöverkontakt.



Andra exempel på användningsområden är att koppla på och av strömmen till stereo, TV, radio, datorer och värmeelement.

Andromeda Socket kan fungera på två olika sätt:

- Strömmen växlar mellan på och av. För att t ex tända och släcka en lampa. (Bistabil funktion.)
- Strömmen är på så länge som knappen på sändaren är nedtryckt. För att t ex köra en elvisp. (Monostabil funktion.)

Andromeda Socket är en del av GewaLink-systemet och kan användas tillsammans med alla dessa produkter, bland annat Gewa IR-sändare och Z-Wave-sändare.

Andromeda Socket levereras fabriksinställd med GewaLink-kanal 16 och bistabil funktion.

**⚠ VARNING:** Av säkerhetsskäl, koppla aldrig in apparater som kräver kontinuerlig strömtillförsel, t.ex. livsuppehållande apparater.

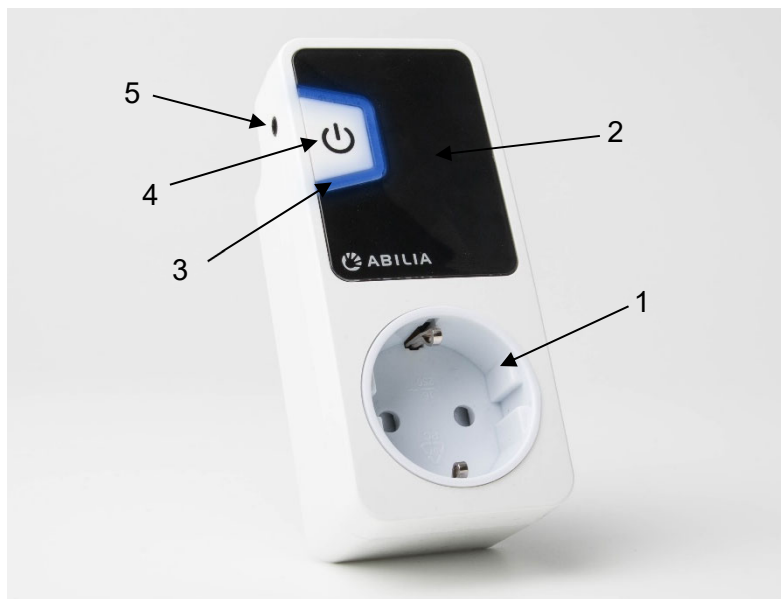
**⚠ VARNING:** Av säkerhetsskäl skall enheter aldrig seriekopplas!

### 1.2 avsedd användning

Andromeda Socket ger möjlighet att fjärrstyra elektronisk utrustning i hemmet. Den är avsedd att hjälpa personer med motoriska-, kognitiva- eller synnedsettningar, att styra olika hushållsapparater, till exempel att tända och släcka lampor med en fjärrkontroll eller med en ansluten kontrollbrytare. Enheten är avsedd för inomhusbruk och kan enkelt flyttas mellan olika eluttag.

## 2. Produktöversikt

Andromeda Socket består av följande delar:



1. 230V uttag. För anslutning av apparaten som ska styras.	4. På/Av-knapp. För programmering och för att manuellt stänga På/Av strömmen.
2. Detektoröga. Tar emot IR-signal.	5. 3,5 mm uttag. För anslutning av extern manöverkontakt.
3. Indikeringslampa	

## 3. Anslutning

1. Se till att den apparat som ska anslutas och har egen strömbrytare är ställd i läge "på". Detta görs enklast genom att ansluta till ett vanligt vägguttag och se till att apparaten är påslagen (t ex en lampa ska vara tänd).
2. Anslut Andromeda Socket till ett vägguttag.
3. Anslut apparaten som skall styras till reläboxens uttag (1).
4. Kontrollera att apparaten får ström genom att trycka på På/Av-knappen (4).
5. Om IR ska användas, tänk på att räckvidden minskar om detektorögat (2) täcks eller på annat sätt skymms, t ex av gardiner eller möbler.
6. Programmera reläboxen genom att följa instruktionerna i nästa kapitel.

Andromeda Socket levereras fabriksinställd med GewaLink-kanal 16 och bistabil funktion. Reläboxen behöver alltså inte programmeras om det är den kanal och funktion som ska användas på IR-sändaren.

## 4. Programmering

Andromeda Socket kan programmeras för följande användning:

- IR-styrning med GewaLink-kanaler
- Radiostyrning (Z-Wave)
- Kontaktstyrning

**⚠ VARNING:** Vid programmering aktiveras det aktuella reläet. Detta kan innebära att någonting kan startas igång ofrivilligt.

### 4.1 Styra med IR-sändare

#### 4.1.1 På/Av (bistabil funktion)

**EXEMPEL:** För att tända och släcka en lampa varannan gång man trycker på knappen på IR-sändaren.

1. Tryck in På/Av-knappen (4) och tryck samtidigt in önskad knapp på IR-sändaren tills indikeringslampan på reläboxen blinkar och reläet har klickat 3 ggr.
2. Kontrollera funktionen genom att trycka på den valda knappen på IR-sändaren.



#### 4.1.2 Håll påslagen (monostabil funktion)

**EXEMPEL:** För att öva orsak-verkan med en ansluten elvisp. Vispen vispar så länge som knappen på sändaren hålls intryckt.

1. Tryck in På/Av-knappen (4) och tryck samtidigt in önskad knapp på IR-sändaren tills indikeringslampan på reläboxen blinkar och reläet klickar 3+3 ggr.
2. Kontrollera funktionen genom att trycka på den valda knappen på IR-sändaren.



## 4.2 Styra med Radiosändare

### 4.2.1 Radiosändare (Z-Wave)

**EXEMPEL:** För att tända och släcka en lampa varannan gång man trycker på knappen på Z-Wave-sändaren.

När man styr med radio så går det bara att ha På/Av-funktion (bistabil funktion).

Andromeda Socket kan läggas till och användas i Z-Wave-nätverk med andra Z-Wave certifierade enheter från andra tillverkare och/eller andra applikationer. Alla icke-batteridrivna noder inom nätverket kommer att fungera som repeatrar oavsett leverantör för att öka räckvidden och tillförlitligheten i nätverket.

### 4.2.2 Z-Wave nätverksfunktioner

#### Lägg till (Include):

1. Ställ Z-Wave-sändaren i läge för att lägga till (Include), se instruktioner i tillverkarens bruksanvisning.
2. Tryck på På/Av-knappen på Andromeda Socket tre gånger inom 1,5 sekunder.

#### Ta bort (Exclude):

1. Ställ Z-Wave-sändaren i läge för att ta bort (Exclude), se instruktioner i tillverkarens bruksanvisning.
2. Tryck på På/Av-knappen på Andromeda Socket tre gånger inom 1,5 sekunder.

#### Återställning (Reset):

1. Tryck och håll På/Av-knappen på Andromeda Socket intryckt i cirka 6 sekunder tills indikeringslampan lyser stadigt.
2. Släpp På/Av-knappen och tryck på den en gång till inom 3 sekunder.

**OBS:** Använd denna procedur endast om Z-Wave-sändaren saknas eller på annat sätt är obrukbar.

#### Associera Andromeda Socket i ett Z-Wave nätverk (Associate):

Andromeda Socket stöder Association Grupp 1 (Lifeline) och upp till 5 enheter kan läggas till i denna grupp. Associering fungerar bara efter det att enheten har lagts till i Z-Wave-nätverket.

1. Ställ Z-Wave-sändaren i läge för associering. Vissa Z-Wave enheter kan associera automatiskt, se instruktioner i tillverkarens bruksanvisning.
2. Identifiera Andromeda Socket till sändaren genom att sända nodinformation, gör detta genom att trycka på On/Off-knappen tre gånger inom 1,5 sekunder.
3. Z-Wave-sändaren bör bekräfta att associeringen är slutförd, se instruktioner i tillverkarens bruksanvisning.

## 4.3 Styra med manöverkontakt

**OBS:** Endast manöverkontakter som har erhållits från Abilia. Om andra manöverkontakter används är användaren ansvarig för användandet av produkten.

### 4.3.1 På/Av (bistabil funktion)

**EXEMPEL:** För att tända och släcka en lampa varannan gång man trycker på manöverkontakten.

1. Anslut manöverkontakt med 3,5 mm telepropp till uttaget (5).
2. Tryck in På/Av-knappen (4) och tryck samtidigt på manöverkontakten tills indikeringslampan på reläboxen blinkar och reläet har klickat 3 ggr.
3. Kontrollera funktionen genom att trycka på manöverkontakten.



### 4.3.2 Håll påslagen (monostabil funktion)

**EXEMPEL:** För att öva orsak-verkan med en ansluten elvisp. Vispen vispar så länge som man håller manöverkontakten intryckt.

1. Anslut manöverkontakt med 3,5 mm telepropp till uttaget (5).
2. Tryck in På/Av-knappen (4) och tryck samtidigt in manöverkontakten tills indikeringslampan på reläboxen blinkar och reläet klickar 3+3 ggr.
3. Kontrollera funktionen genom att trycka på manöverkontakten.



## 5. Återställning till fabriksinställning

Andromeda Socket levereras fabriksinställd med GewaLink-kanal 16 och bistabil funktion.

Gör så här för att återställa till fabriksinställning:

1. Tryck och håll *På/Av*-knappen intryckt i cirka 6 sekunder tills indikeringslampan lyser stadigt.
2. Släpp *På/Av*-knappen och tryck på den en gång till inom 3 sekunder.

**OBS:** Detta kommer också att återställa Z-Wave nätverket. Se *Z-Wave nätverksfunktioner* för mer information.

## 6. Rengöring

Andromeda Socket kan rengöras med en bomullstuss som är lätt fuktad med alsolsprit, klorhexidinsprit, etanol eller isopropanol.

Alternativt kan Andromeda Socket göras rent med en trasa som doppats i vatten med lite diskmedel i. Efter rengöring torkas den med en torr trasa.

## 7. Förvaring och kassering

### 7.1 Förvaring

Produkten ska förvaras inomhus i rumstemperatur och skyddad från fukt.

### 7.2 Kassering

Andromeda Socket innehåller elektronik som ska återvinnas efter produktens livslängd. Lämnas till miljöstation för elavfall.





## 8. Tekniska data

### 8.1 Användningsmiljö

Andromeda Socket får endast användas i inomhus i torr miljö (IP20).

### 8.2 Tekniska data 419880 Andromeda Socket

Drivspänning:	230V AC, 50Hz
Strömförbrukning:	2.0W
Max reläbelastning:	3600VA, 16A resistiv last
Programmeringskanaler:	GewaLink-kanalerna 0-127 (kanal 62 har ingen funktion) och 4096-kod
Frekvens Z-Wave:	868,42MHz
Uttag för manöverkontakt:	3,5 mm (2-pol mono hona)
Räckvidd GewaLink:	30m
Räckvidd Z-Wave:	Vid fri sikt ca 30m
Fysiska mått:	53 x 122 x 43mm (exklusive stickkontakt)
Vikt:	160g




## 9. Viktig information

Innan du använder produkten ska du läsa och förstå innehållet i bruksanvisningen.

### 9.1 Säkerhet

#### Säkerhetsdefinitioner

 **WARNING:** Risk för skada eller dödsfall om anvisningarna inte följs.

 **FÖRSIKTIGHET:** Risk för produktskada om anvisningarna inte följs.

**OBS:** Information som är nödvändig i en viss situation.

### 9.2 Säkerhetsinstruktioner för användning

 **WARNING:** Läs följande varningsinstruktioner innan du använder produkten.

- Av säkerhetsskäl, koppla aldrig in apparater som kräver kontinuerlig strömtillförsel, t.ex. livsuppehållande apparater.
- Av säkerhetsskäl skall enheter aldrig seriekopplas!.
- Vid programmering aktiveras det aktuella reläet. Detta kan innebära att någonting kan startas igång ofrivilligt.

### 9.3 Allvarliga incidenter

Om en allvarlig händelse relaterad till produkten inträffar, måste detta rapporteras till tillverkaren och den behöriga myndigheten i ditt land.

En händelse anses allvarlig om den direkt eller indirekt ledde, kan ha lett, eller kan leda till någon av dessa situationer:

- Dödsfall av användare eller annan person.
- Vid tillfällig eller permanenta allvarliga försämringar av användarens eller andra personers hälsotillstånd.
- Ett allvarligt hot mot folkhälsan.

### 9.4 Överensstämmelse med krav för medicintekniska produkter

Andromeda Socket marknadsförs som ett tekniskt hjälpmedel för personer med funktionsnedsättningar och uppfyller alla nödvändiga krav, förordningar och direktiv för medicintekniska produkter.

### 9.5 Ansvar

Produkten har utvecklats och riskbedömts i enlighet med ISO 14971. Användarmanualen och de tekniska specifikationerna har utformats i enlighet med säkerhetsbedömningarna vid riskanalysen. Tänk alltid på säkerheten när du använder produkten. Om produkten används på annat sätt än avsett kan det innebära risker som Abilia AB inte tar ansvar för. Produktens uppskattade livslängd gäller vid användning i enlighet med dess avsedda användnings- och underhållsinstruktioner. Abilia AB ansvarar inte för förlust, skada eller följdförlust om produkten har använts eller installerats på annat sätt än vad som anges i detta dokument. Alla former av skador eller manipulation av produkten upphäver garantin och tillverkarens ansvar.

# NO: Norsk brukerveiledning til Andromeda Socket

## 1. Innledning

### 1.1 Produktbeskrivelse

Gewa Andromeda Socket er en såkalt reléboks. Ved å kople reléboksen mellom for eksempel en lampe og en stikkontakt kan du slå lampen på og av ved hjelp av en sender eller en bryter.



Andre eksempler på bruksområder er å slå på og av strømmen til stereoanlegg, TV, radio, PC eller varmeovner.

Andromeda Socket kan fungere på to ulike måter:

- Strømmen skifter mellom på og av. For eksempel når du slår på og av en lampe. (Bistabil funksjon.)
- Strømmen er på så lenge knappen på senderen er trykket ned. For eksempel når du bruker en elektrisk mixmaster. (Monostabil funksjon.)

Andromeda Socket inngår i GewaLink-systemet og kan derfor brukes sammen med alle disse produktene, blant annet Gewa IR-sender og Z-Wave-sender.

Andromeda Socket leveres fabrikkinnstilt med GewaLink-kanal 16 og bistabil funksjon.

**⚠ ADVARSEL:** Av sikkerhetsmessige årsaker må enheter som krever kontinuerlig strømforsyning, for eksempel overlevelsesutstyr, ikke kobles til.

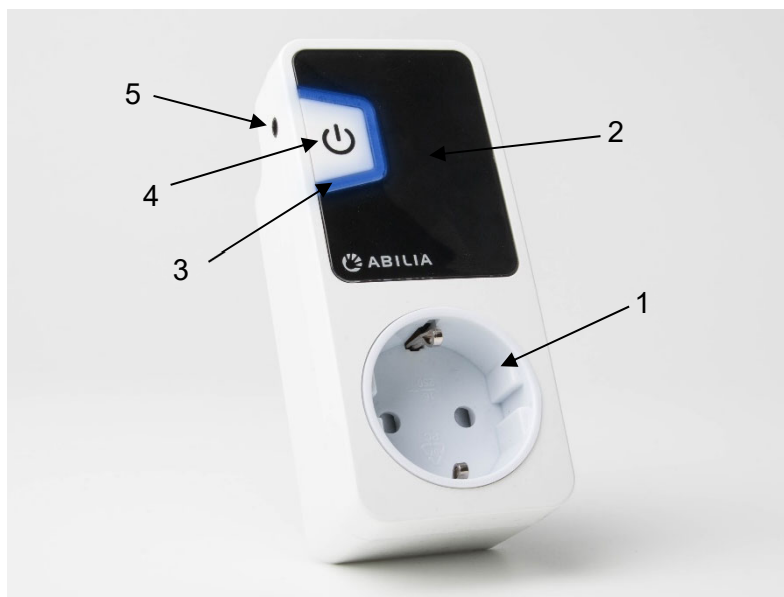
**⚠ ADVARSEL:** Av sikkerhetsmessige årsaker må du aldri koble enheter i serie!

### 1.2 Tiltent formål

Andromeda socket gjør det mulig å fjernstyre elektronisk utstyr hjemme. Den er ment å støtte personer med nedsatt motorisk, kognitiv eller synsevne ved å kontrollere ulike husholdningsapparater, for eksempel slå på og av lamper med en fjernkontroll eller en tilkoblet kontrollbryter. Enheten er ment for innendørs bruk, og kan enkelt flyttes mellom ulike elektriske uttak.

## 2. Oversikt over produktet

Andromeda Socket omfatter følgende deler:



419880 Andromeda Socket

1. 230 V-kontakt. For tilkobling av enheten som skal styres.	4. På/Av-knapp. For programmering og for å slå strømmen på og av manuelt.
2. Detektorøye. Mottar IR-signal.	5. 3,5 mm plugg. For tilkobling av ekstern manøverbryter.
3. Kontrollampe.	

## 3. Tilkobling

1. Sørg for at enheten som skal kobles til og har egen strømbryter, er satt i stilling "på". Det gjøres enklest ved å koble enheten til en vanlig stikkontakt og kontrollere at enheten er på (en lampe skal for eksempel lyse).
2. Koble Andromeda Socket til en stikkontakt.
3. Koble enheten som skal styres, til kontakten på reléboksen (1).
4. Kontroller at enheten får tilført strøm ved å trykke på På/Av-knappen (4).
5. Ved bruk av IR må du huske at rekkevidden blir mindre hvis detektorøyet (2) er tildekket eller på annen måte skjult, for eksempel av gardiner eller møbler.
6. Programmer reléboksen ved å følge anvisningene i neste kapittel.

Andromeda Socket leveres fabrikkinnstilt med GewaLink-kanal 16 og bistabil funksjon. Reléboksen trenger altså ikke å programmeres hvis det er denne kanalen og funksjonen som skal benyttes på IR-senderen.

## 4. Programmering

Andromeda Socket kan programmeres for følgende bruk:

- IR-styring med GewaLink-kanaler
- Radiostyring (Z-Wave)
- Bryter

**⚠ ADVARSEL:** Releet aktiveres under programmering. Det kan medføre at et eller annet utstyr aktiveres utilsiktet.

### 4.1 Styre med IR-sender

#### 4.1.1 På/Av (bistabil funksjon)

**EKSEMPEL:** For å slå på og av en lampe annenhver gang du trykker på knappen på IR-senderen.

1. Trykk på På/Av-knappen (4) og trykk samtidig på ønsket knapp på IR-senderen til kontrollampen på reléboksen blinker og releet har klikket 3 ganger.
2. Kontroller funksjonen ved å trykke på den valgte knappen på IR-senderen.

#### 4.1.2 Holde aktivert (monostabil funksjon)

**EKSEMPEL:** For å øve årsak-virkning med en tilkoblet elektrisk mixmaster. Mixmasteren går så lenge knappen på senderen er trykket inn.

1. Trykk på På/Av-knappen (4) og trykk samtidig på ønsket knapp på IR-senderen til kontrollampen på reléboksen blinker og releet klikker 3+3 ganger.
2. Kontroller funksjonen ved å trykke på den valgte knappen på IR-senderen.

elektrisk mixmaster.



## 4.2 Styre med radiosender

### 4.2.1 Radiosender (Z-Wave)

**EKSEMPEL:** For å slå på og av en lampe annenhver gang du trykker på knappen på Z-Wave-senderen.

Når du styrer med radio, er det bare mulig å ha På/Av-funksjon (bistabil funksjon). Andromeda Socket kan legges til og brukes i alle Z-Wave-nettverk med andre Z-Wave-sertifiserte enheter fra andre produsenter og/eller andre applikasjoner. Alle ikke-batteridrevne noder i nettverket vil fungere som forsterkere uansett leverandør, med det formål å øke nettverkets rekkevidde og pålitelighet.

### 4.2.2 Z-Wave nettverksfunksjoner

#### Legge til (Include):

1. Still Z-Wave-senderen i modus for å legge til (Include) ved å følge anvisningene fra produsenten.
2. Trykk på På/Av-knappen på Andromeda Socket tre ganger innen 1,5 sekunder.

#### Fjerne (Exclude):

1. Still Z-Wave-senderen i modus for å fjerne (Exclude) ved å følge anvisningene fra produsenten.
2. Trykk på På/Av-knappen på Andromeda Socket tre ganger innen 1,5 sekunder.

#### Tilbakestille (Reset):

1. Hold På/Av-knappen på Andromeda Socket inne i ca. 6 sekunder til kontrollampen lyser konstant.
2. Slipp På/Av-knappen og trykk på den en gang til innen 3 sekunder.

**MERK:** Denne fremgangsmåten skal bare brukes hvis Z-Wave-senderen mangler eller er ubrukelig på annen måte.

#### Knytte Andromeda Socket til et Z-Wave-nettverk (Associate):

Andromeda Socket støtter Association-gruppe 1 (Lifeline), og opptil 5 enheter kan legges til i denne gruppen. Tilknytningen fungerer ikke før enheten er lagt til i et Z-Wave-nettverk.

1. Still Z-Wave-senderen i tilknytningsmodus. Noen Z-Wave-sendere kan tilknytte automatisk, Se produsentens bruksanvisning.
2. Identifiser Andromeda Socket til senderen ved å sende nodeinformasjonen. Det gjøres ved å trykke på På/Av-knappen tre ganger innen 1,5 sekunder.
3. Z-Wave-senderen skal bekrefte at tilknytningen er fullført, se anvisninger i produsentens bruksanvisning.

## 4.3 Styre med bryter

**MERK:** Koble kun til brytere levert av Abilia. Hvis andre brytere brukes, brukeren er ansvarlig for bruken av produktet.

### 4.3.1 På/Av (bistabil funksjon)

**EKSEMPEL:** For å slå på og av en lampe annenhver gang du trykker på bryteren.

1. Koble en bryter med 3,5 mm plugg til kontakten (5).
2. Trykk på På/Av-knappen (4) og trykk samtidig på bryteren til kontrolllampen på reléboksen blinker og releet har klikket 3 ganger.
3. Kontroller funksjonen ved å trykke på bryteren.



### 4.3.2 Holde aktivert (monostabil funksjon)

**EKSEMPEL:** For å øve årsak-virkning med en tilkoblet elektrisk mixmaster. Mixmasteren går så lenge bryteren er trykket inn.

1. Koble en bryter med 3,5 mm plugg til kontakten (5).
2. Trykk på På/Av-knappen (4) og trykk samtidig på bryteren til kontrolllampen på reléboksen blinker og releet har klikket 3+3 ganger.
3. Kontroller funksjonen ved å trykke på bryteren.



## 5. Tilbakestilling til fabrikkinnstilling

Andromeda Socket leveres fabrikkinnstilt med GewaLink-kanal 16 og bistabil funksjon.

Slik gjør du for å tilbakestille:

1. Hold *På/Av*-knappen (4) inne i ca. 6 sekunder til kontrollampen lyser konstant.
2. Slipp *På/Av*-knappen og trykk på den en gang til innen 3 sekunder.

**MERK:** Dette vil også medføre tilbakestilling av Z-Wave-nettverket. Du finner mer informasjon i avsnitt *Z-Wave nettverksfunksjoner*.

## 6. Rengjøring

Andromeda Socket kan rengjøres med en bomullspad fuktet med sykehussprit, klorheksidin, etanol eller isopropanol.

Alternativt kan den rengjøres med en fuktig klut (med et mildt oppvaskmiddel). Tørkes med en tørr klut etter rengjøring.

## 7. Lagring og kassering

### 7.1 Oppbevaring

Oppbevar produktet innendørs i romtemperatur og borte fra fuktighet.

### 7.2 Kassering

Andromeda Socket inneholder elektroniske komponenter som skal resirkuleres. Når produktet ikke lenger er i bruk, skal det leveres til en miljøstasjon for elektrisk og elektronisk avfall.





## 8. Tekniske data

### 8.1 Bruksmiljø

Andromeda Socket kan bare brukes innendørs i tørre omgivelser (IP20).

### 8.2 Tekniske data 419880 Andromeda Socket

Matespenning	230 V AC, 50 Hz
Strømforbruk:	2.0 W
Maks. relébelastning:	3600 VA, 16 A motstandsbelastning
Programmeringskanaler:	GewaLink-kanalene 0-127 (kanal 62 har ingen funksjon) og 4096-kode
Frekvens Z-Wave:	868,42 MHz
Type bryter:	3,5 mm plugg (2-pols mono hunn)
Rekkevidde GewaLink:	30 m
Rekkevidde Z-Wave:	Ved fri sikt ca. 30 m
Mål:	53 x 122 x 43 mm (uten plugg)
Vekt:	160 g



## 9. Viktig informasjon

Før du bruker produktet, må du lese og forstå innholdet i denne bruksanvisningen.

### 9.1 Sikkerhet

Sikkerhetsdefinisjoner

 **ADVARSEL:** Risiko for personskade eller dødsfall hvis instruksjonene ikke følges.

 **FORSIKTIGHET:** Risiko for skade på produktet hvis instruksjonene ikke følges.

**MERK:** Informasjon som er nødvendig i en gitt situasjon.

### 9.2 Sikkerhetsinstruksjoner for bruk

 **ADVARSEL:** Les de følgende advarslene før du bruker produktet.

- Av sikkerhetsmessige årsaker må enheter som krever kontinuerlig strømforsyning, for eksempel overlevelsesutstyr, ikke kobles til.
- Av sikkerhetsmessige årsaker må du aldri koble enheter i serie!
- Releet aktiveres under programmering. Det kan medføre at et eller annet utstyr aktiveres utilsiktet.

### 9.3 Alvorlige hendelser

Hvis det oppstår en alvorlig hendelse i forbindelse med produktet, skal dette rapporteres til produsenten og myndighetene i ditt land.

En hendelse anses som alvorlig hvis den direkte eller indirekte kan ha ført til, eller kan føre til, en av disse situasjonene:

- Dødsfall til en pasient, bruker eller annen person.
- Midlertidig eller permanent alvorlig svekkelse av pasientens, brukerens eller andres helsetilstand.
- En alvorlig trussel mot folkehelsen.

### 9.4 Samsvar med kravene til medisinsk utstyr

Produktet markedsføres som et teknisk hjelpemiddel for personer med fysiske funksjonshemninger, og det oppfylder alle nødvendige krav, forskrifter og direktiver for medisinsk utstyr.

### 9.5 Produktansvar

Produktet er utviklet og risikovurdert i henhold til ISO 14971. Brukerhåndboken og de tekniske spesifikasjonene er utført i samsvar med sikkerhetsvurderingene oppført i risikoanalysen. Ta alltid hensyn til sikkerheten når du bruker produktet. Hvis produktet brukes på andre måter enn det det er beregnet for, kan det innebære en risiko som Abilia AB ikke tar ansvaret for. Produktets beregnede levetid gjelder når det brukes i samsvar med tiltenkt bruk og vedlikeholdsinstruksjonene.

Abilia AB er ikke ansvarlig for eventuelle tap, skader eller følgeskader hvis produktet har vært brukt eller installert på noen annen måte enn det som er spesifisert i dette dokumentet. Enhver form for skade eller tukling med produktet, ugyldiggjør garantien og fraskriver produsenten alt ansvar.

# DE: Deutsch Gebrauchsanweisung Andromeda Socket

## 1. Einleitung

### 1.1 Produktbeschreibung

Der Andromeda Socket ist eine so genannte Relaiseinheit. Durch Anschluss der Relaiseinheit zum Beispiel an eine Lampe und eine Steckdose, können Sie die Lampe mit einem Sender oder Bedienungsschalter ein- und ausschalten.



Weitere Einsatzbereiche kann das Ein- und Ausschalten von Stereo-, Fernseh- und Rundfunkgeräten, Computer oder Heizgeräten sein.

Der Andromeda Socket kann auf zwei verschiedene Arten funktionieren:

- Die Stromversorgung wechselt zwischen Ein und Aus. Zum Beispiel beim Ein- und Ausschalten einer Lampe. (Bistabile Funktion.)
- Die Stromversorgung ist eingeschaltet, solange die Taste auf dem Sender gedrückt bleibt. Zum Beispiel zum Antrieb eines elektrischen Mixers. (Monostabile Funktion.)

Der Andromeda Socket ist Teil des GewaLink-Systems und kann daher zusammen mit all diesen Produkten verwendet werden, einschließlich dem Gewa IR-Sender und Z-Wave-Sender. Der Andromeda Socket ist werkseitig voreingestellt mit GewaLink-Kanal 16 und der bistabilen Funktion.

**⚠️ WARNUNG:** Schließen Sie aus Sicherheitsgründen niemals Geräte an, die eine kontinuierliche Stromversorgung benötigen, z. B. Lebenserhaltungsgeräte.

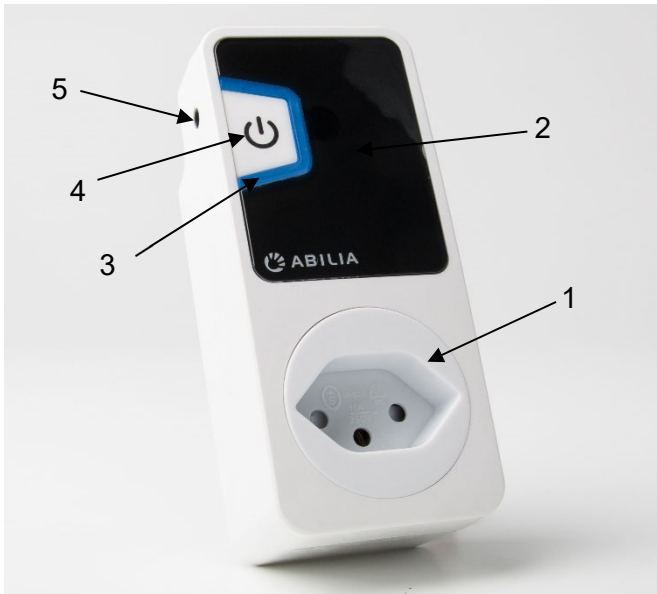
**⚠️ WARNUNG:** Schließen Sie aus Sicherheitsgründen niemals Geräte in Reihe an!

### 1.2 Bestimmung

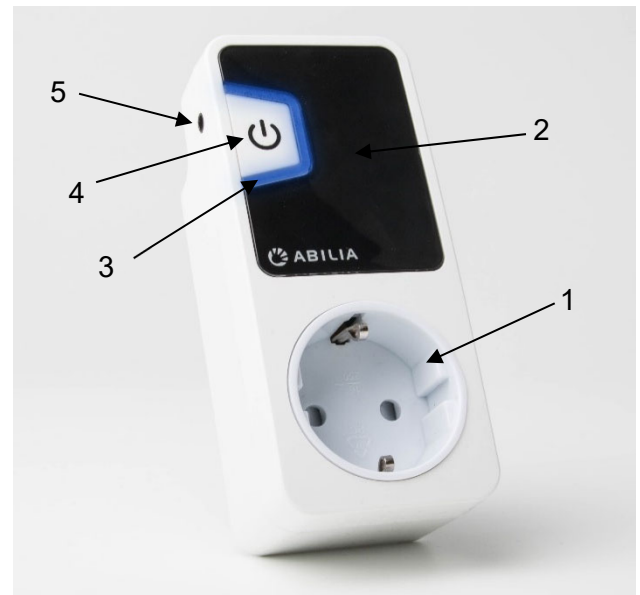
Die Andromeda Socket ermöglicht die Fernsteuerung elektrischer und elektronischer Geräte zu Hause. Sie soll Menschen mit motorischen, kognitiven oder visuellen Beeinträchtigungen bei der Steuerung verschiedener Haushaltsgeräte unterstützen, um beispielsweise Leuchten mit einer Fernbedienung oder einem angeschlossenen Steuerschalter ein- und auszuschalten. Das Gerät ist für den Gebrauch in Innenräumen bestimmt und kann problemlos zwischen verschiedenen Steckdosen bewegt werden.

## 2. Produktübersicht

Der Andromeda Socket besteht aus den folgenden Teilen:



419880 Andromeda Socket



419883 Andromeda Socket CH

1. 230 V Steckdose. Für den Anschluss des Geräts, das gesteuert werden soll.	4. Ein/Aus-Knopf. Zum Programmieren und manuellen Ein-/Ausschalten der Stromversorgung.
2. Detektor. Empfängt das IR-Signal.	5. 3,5 mm Buchse. Für Anschluss an externen Funktionsschalter.
3. Leuchtanzeige.	

## 3. Anschluss

1. Achten Sie darauf, dass der Stromschalter des Geräts, das angeschlossen werden soll, auf „Ein“ steht. Am einfachsten schließen Sie es an eine Steckdose an und achten darauf, dass das Gerät eingeschaltet ist (so dass zum Beispiel eine Lampe leuchtet).
2. Schließen Sie den Andromeda Socket an eine Steckdose an.
3. Schließen Sie das Gerät, das gesteuert werden soll, an die Steckdose auf der Relaiseinheit (1) an.
4. Sorgen Sie dafür, dass das Gerät Strom bekommt, indem Sie auf den Ein/Aus-Knopf (4) drücken.
5. Falls Sie IR verwenden, denken Sie daran, dass sich die Reichweite verringert, falls der Detektor (2) abgedeckt oder versteckt ist, zum Beispiel durch Vorhänge oder Möbel.
6. Programmieren Sie die Relaiseinheit mit Hilfe der Anleitung im nächsten Abschnitt.

Der Andromeda Socket ist werkseitig voreingestellt mit GewaLink-Kanal 16 und der bistabilen Funktion. Die Relaiseinheit braucht nicht programmiert zu werden, falls diese Funktion und dieser Kanal auf dem IR-Sender verwendet werden sollen.

## 4. Programmierung

Der Andromeda Socket kann für die folgenden Verwendungsweisen programmiert werden:

- IR-Steuerung mit GewaLink-Kanälen
- Funksteuerung (Z-Wave)
- Funktionsschalter

**⚠️ WARNUNG:** Das Relais ist während der Programmierung aktiviert. Dies kann eine unbeabsichtigte Aktivierung von anderen Geräten verursachen.

### 4.1 Steuerung mit IR-Sender

#### 4.1.1 Ein/Aus (bistabile Funktion)

**BEISPIEL:** Eine Lampe ein- und ausschalten durch Drücken des Knopfes auf dem IR-Sender.

1. Drücken Sie auf den *Ein/Aus*-Knopf (4) und drücken Sie gleichzeitig den ausgewählten Knopf auf dem IR-Sender, bis die Leuchtanzeige auf der Relaiseinheit blinkt und das Relais 3 Mal geklickt hat.
2. Prüfen Sie die Funktion, indem Sie den ausgewählten Knopf auf dem IR-Sender drücken.



#### 4.1.2 Angeschaltet halten (monostabile Funktion)

**EKSEMPEL:** Das Üben von Ursache und Wirkung bei einem angeschlossenen elektrischen Mixer. Der Mixer läuft, solange die Taste auf dem Sender gedrückt bleibt.

1. Drücken Sie auf den *Ein/Aus*-Knopf (4) und drücken Sie gleichzeitig den ausgewählten Knopf auf dem IR-Sender, bis die Leuchtanzeige auf der Relaiseinheit blinkt und das Relais 3+3 Mal geklickt hat.
2. Prüfen Sie die Funktion, indem Sie den ausgewählten Knopf auf dem IR-Sender drücken.



## 4.2 Steuerung mit Funksender

### 4.2.1 Funksender (Z-Wave)

**EKSEMPEL:** Eine Lampe ein- und ausschalten, indem Sie auf den Knopf auf dem Z-Wave-Sender drücken.

Bei der Steuerung über Funk können Sie nur die Ein/Aus-Funktion haben (bistabile Funktion). Der Andromeda Socket kann in allen Z-Wave-Netzwerken mit anderen für Z-Wave zertifizierten Geräten von anderen Herstellern und/oder anderen Anwendungen verwendet werden. Alle nicht mit Batterie betriebenen Knotenpunkte im Netzwerk werden als Verstärker unabhängig vom Anbieter dienen, um die Zuverlässigkeit des Netzwerks zu erhöhen.

### 4.2.2 Z-Wave-Netzwerkfunktionen

#### **Einfügen (Include):**

1. Stellen Sie die Systemsteuerung (Z-Wave-Sender) in den Einfügungsmodus (Include), indem Sie die Anleitung des Steuerungsherstellers befolgen.
2. Drücken Sie den *Ein/Aus*-Knopf auf dem Andromeda Socket drei Mal innerhalb von 1,5 Sekunden.

#### **Entfernen (Exclude):**

1. Stellen Sie die Systemsteuerung (Z-Wave-Sender) in den Entfernungsmodus (Exclude), indem Sie die Anleitung des Steuerungsherstellers befolgen.
2. Drücken Sie den *Ein/Aus*-Knopf auf dem Andromeda Socket drei Mal innerhalb von 1,5 Sekunden.

#### **Zurücksetzen (Reset):**

1. Drücken und halten Sie den *Ein/Aus*-Knopf auf dem Andromeda Socket für rund 6 Sekunden, bis die Leuchtanzeige dauerhaft leuchtet.
2. Lassen Sie den *Ein/Aus*-Knopf los und drücken Sie ihn erneut ein Mal innerhalb von 3 Sekunden.

**HINWEIS:** Verwenden Sie diese Prozedur nur, wenn die Systemsteuerung (Z-Wave-Sender) fehlt oder unbrauchbar ist.

#### **Andromeda Socket in ein Z-Wave-Netzwerk einfügen (Associate):**

Der Andromeda Socket unterstützt Association Group 1 (Lifeline). In dieser Gruppe können bis zu 5 Geräte hinzugefügt werden. Der Einfügevorgang funktioniert nur, nachdem das Gerät in ein Z-Wave-Netzwerk eingefügt wurde.

1. Stellen Sie die Steuerung in den Association-Modus. Einige Steuerungen können sich automatisch einfügen. Siehe die Gebrauchsanweisung des Herstellers.
2. Identifizieren Sie den Andromeda Socket für die Steuerung, indem Sie die Knotendaten senden. Dafür drücken Sie 3 Mal innerhalb von 1,5 Sekunden auf den *Ein/Aus*-Knopf.
3. Die Steuerung muss die Einfügung bestätigen, wenn der Prozess erfolgreich abgeschlossen ist. Siehe die Gebrauchsanweisung des Herstellers für weitere Informationen.

## 4.3 Steuerung mit Funktionsschalter

**HINWEIS:** Schließen Sie nur von Abilia gelieferte Funktionsschalter an. Wenn andere Funktionsschalter verwendet werden, der Benutzer ist für die Verwendung des Produkts verantwortlich.

### 4.3.1 Ein/Aus (bistabile Funktion)

**EKSEMPEL:** Eine Lampe ein- und ausschalten durch Drücken des Funktionsschalters.

1. Verbinden Sie einen Funktionsschalter mit 3,5 mm Stecker mit der Buchse (5).
2. Drücken Sie auf den *Ein/Aus*-Knopf (4) und drücken Sie gleichzeitig den Funktionsschalter, bis die Leuchtanzeige auf der Relaiseinheit blinkt und das Relais 3 Mal geklickt hat.
3. Prüfen Sie die Funktion durch Drücken der Funktionsschalter.



### 4.3.2 Angeschaltet halten (monostabile Funktion)

**EKSEMPEL:** Das Üben von Ursache und Wirkung bei einem angeschlossenen elektrischen Mixer. Der Mixer läuft, solange der Funktionsschalter gedrückt bleibt.

1. Verbinden Sie einen Funktionsschalter mit 3,5 mm Stecker mit der Buchse (5).
2. Drücken Sie auf den *Ein/Aus*-Knopf (4) und drücken Sie gleichzeitig den Funktionsschalter, bis die Leuchtanzeige auf der Relaiseinheit blinkt und das Relais 3+3 Mal geklickt hat.
3. Prüfen Sie die Funktion durch Drücken der Funktionsschalter.



## 5. Zurücksetzen auf Werkseinstellung

Bei der Lieferung ist der Andromeda Socket werkseitig voreingestellt mit GewaLink-Kanal 16 und der bistabilen Funktion.

Um die Werkseinstellung wiederherzustellen, machen Sie Folgendes:

1. Drücken und halten Sie den *Ein/Aus*-Knopf (4) für rund 6 Sekunden, bis die Leuchtanzeige dauerhaft leuchtet.
2. Lassen Sie den *Ein/Aus*-Knopf los und drücken Sie ihn erneut ein Mal innerhalb von 3 Sekunden.

**HINWEIS:** Dadurch wird auch das Z-Wave-Netzwerk zurückgesetzt. Siehe Abschnitt *Z-Wave-Netzwerkfunktionen* für weitere Informationen.

## 6. Reinigung

Der Andromeda Socket kann mit einem Wattebausch mit Wundbenzin, Chlorhexidin, Ethylalkohol oder Isopropanol gereinigt werden.

Alternativ kann das System auch mit einem feuchten Lappen gereinigt werden, der mit stark verdünntem Spülmittel befeuchtet wurde. Nach dem Reinigen das System trocken tupfen.

## 7. Lagerung und Entsorgung

### 7.1 Lagerung

Bewahren Sie das Produkt in trockenen Innenräumen bei Raumtemperatur auf.

### 7.2 Entsorgung

Der Andromeda Socket enthält elektronische Komponenten, die recycelt werden müssen. Wenn das Produkt nicht mehr verwendet wird, bringen Sie es zu einem Recyclinghof, der elektrische und elektronische Altgeräte annimmt.





## 8. Technische Daten

### 8.1 Umgebung

Der Andromeda Socket darf nur in geschlossenen Räumen in einer trockenen Umgebung (IP20) verwendet werden.

### 8.2 Technische Daten 419880 Andromeda Socket/ 419883 Andromeda Socket CH

Betriebsspannung:	230 V AC, 50 Hz
Stromverbrauch:	2.0 W
Max. Relaisbelastung (419880): Max. Relaisbelastung (419883):	3600 VA, 16 A ohmsche Last 2300 VA, 10 A ohmsche Last
Programmierkanäle:	GewaLink-Kanäle 0-127 (Kanal 62 hat keine Funktion) und 4096-Code
Frequenz Z-Wave:	868,42 MHz
Steckertyp Funktionsschalter:	3,5 mm Klinckenstecker (2-polig mono)
Reichweite GewaLink:	30 m
Reichweite Z-Wave:	Bei freier Sicht ca. 30 m
Maße:	53 x 122 x 43 mm (ohne Stecker)
Gewicht:	160 g



## 9. Wichtige Informationen

Lesen und verstehen Sie den Inhalt dieser Bedienungsanleitung, bevor Sie das Produkt verwenden.

### 9.1 Sicherheit

#### Sicherheitsdefinitionen

**⚠️ WARNUNG:** Verletzungs- oder Todesgefahr bei Nichtbeachtung der Anweisungen.

**⚠️ ACHTUNG:** Bei Nichtbeachtung der Anweisungen kann das Produkt beschädigt werden.

**HINWEIS:** Informationen, die in einer bestimmten Situation notwendig sind.

### 9.2 Sicherheitshinweise für den Betrieb

**⚠️ WARNUNG:** Lesen Sie die folgenden Warnhinweise, bevor Sie das Produkt verwenden

- Schließen Sie aus Sicherheitsgründen niemals Geräte an, die eine kontinuierliche Stromversorgung benötigen, z. B. Lebenserhaltungsgeräte.
- Schließen Sie aus Sicherheitsgründen niemals Geräte in Reihe an!
- Das Relais ist während der Programmierung aktiviert. Dies kann eine unbeabsichtigte Aktivierung von anderen Geräten verursachen.

### 9.3 Schwere Vorfälle

Tritt im Zusammenhang mit dem Produkt ein schwerwiegender Vorfall auf, muss dies dem Hersteller und der zuständigen Behörde Ihres Landes gemeldet werden.

Ein Vorfall gilt als schwerwiegend, wenn er direkt oder indirekt zu einer der folgenden Situationen geführt hat, geführt haben könnte oder hätte führen können:

- Tod eines Patienten, Anwenders oder einer anderen Person.
- Vorübergehende oder dauerhafte schwerwiegende Verschlechterung des Gesundheitszustands eines Patienten, Anwenders oder einer anderen Person.
- Eine ernsthafte Gefahr für die öffentliche Gesundheit.

### 9.4 Konformität mit den Anforderungen für Medizinprodukte

Das Produkt wird als technische Hilfe für Menschen mit körperlichen Behinderungen vermarktet und erfüllt alle notwendigen Anforderungen, Vorschriften und Richtlinien für Medizinprodukte.

### 9.5 Produkthaftung

Das Produkt wurde in Übereinstimmung mit ISO 14971 entwickelt und einer Risikobewertung unterzogen. Die Bedienungsanleitung und die technischen Spezifikationen wurden gemäß den Sicherheitsbewertungen in der Risikoanalyse erstellt. Sicherheit 9 Beachten Sie bei der Verwendung des Produkts immer die Sicherheit. Wird das Produkt nicht bestimmungsgemäß verwendet, kann es Risiken bergen, für die Abilia AB keine Verantwortung übernimmt. Die geschätzte Lebensdauer des Produkts gilt bei bestimmungsgemäßer Verwendung und Einhaltung der Wartungsanweisung.

Abilia AB haftet nicht für Verluste, Schäden oder Folgeschäden, wenn das Produkt auf andere Weise, als in diesem Dokument angegeben, verwendet oder installiert wurde. Schäden oder Manipulationen am Produkt führen zum Erlöschen der Garantie und schließen die Haftung des Herstellers aus.

# NL: Nederlandstalige handleiding Andromeda Socket

## 1. Introductie

### 1.1 Productomschrijving

De Andromeda Socket is een contactdoos ook wel relaiseenheid genaamd. Door de relaiseenheid aan te sluiten tussen bijvoorbeeld een lamp en een stopcontact, kunt u de lamp aan en uit zetten met een zender of een schakelaar.



Andere voorbeelden van gebruik zijn het in- en uitschakelen van de geluidsinstallatie, tv, radio, computer of verwarming.

De Andromeda Socket heeft twee functies:

- De stroom in- en uitschakelen. Bijvoorbeeld het aan en uit zetten van een lamp (bistabiele functie).
- De stroom wordt doorgegeven zolang de knop op de zender ingedrukt blijft. Bijvoorbeeld om een elektrische mixer te bedienen (monostabiele functie).

De Andromeda Socket is een onderdeel van het "GewaLink-systeem" en kan dus samen met al deze producten worden gebruikt, met inbegrip van de Gewa IR-zender en Z-Wave zender. De Andromeda Socket is standaard ingesteld op GewaLink kanaal 16 en bistabiele functie.

**⚠ WAARSCHUWING:** Sluit om veiligheidsredenen nooit apparaten aan waarvoor een ononderbroken stroomtoevoer vereist is, zoa levensondersteunende apparaten.

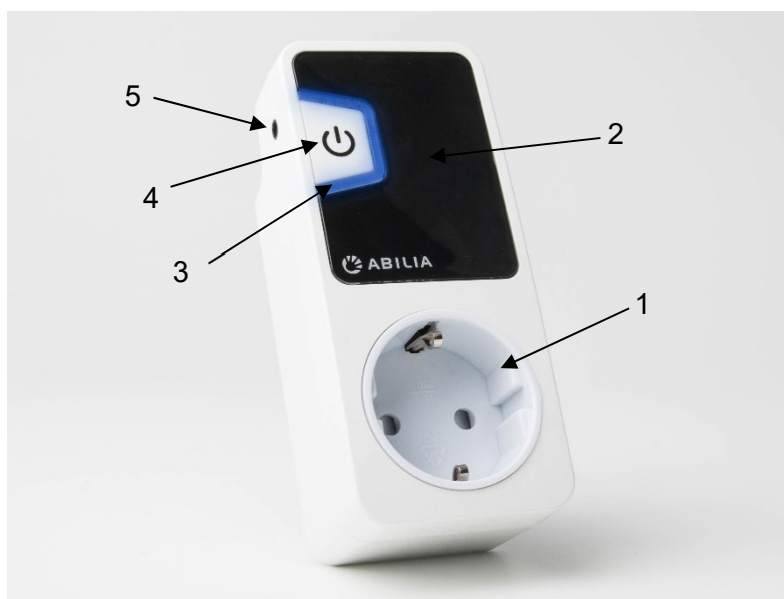
**⚠ WAARSCHUWING:** Sluit om veiligheidsredenen nooit apparaten in serie aan!

### 1.2 Beoogde doel

Andromeda Socketbiedt de mogelijkheid om elektronische apparatuur thuis op afstand te bedienen. Het is bedoeld om mensen met een motorische, cognitieve of visuele beperking te ondersteunen bij het bedienen van diverse huishoudelijke apparaten, bijvoorbeeld het in- en uitschakelen van lampen met een afstandsbediening of een aangesloten bedieningsschakelaar. Het apparaat is bedoeld voor gebruik binnenshuis en kan gemakkelijk tussen verschillende stopcontacten worden verplaatst.

## 2. Productoverzicht

De Andromeda Socket bestaat uit de volgende onderdelen:



419880 Andromeda Socket

1. 230V stopcontact. Voor aansluiting van het te bedienen apparaat.	4. Aan/Uit knop. Voor programmering en handmatig in-/uitschakelen van de stroom.
2. Detectieog. Ontvangt het IR-signaal.	5. 3,5 mm aansluiting. Voor aansluiting van een externe bedieningsschakelaar.
3. Verklikkerlampje.	

## 3. Aansluiten

1. Controleer dat het aan te sluiten apparaat is ingeschakeld. Dit gaat het eenvoudigst door het apparaat aan te sluiten op een stopcontact en te controleren dat het is ingeschakeld (bijvoorbeeld een lamp moet branden).
2. Sluit de Andromeda Socket aan op een stopcontact.
3. Sluit het te bedienen apparaat aan op het stopcontact van de relaiseenheid (1).
4. Controleer dat het apparaat stroom krijgt door de knop *Aan/Uit* in te drukken (4).
5. Indien u Infra Rood gebruikt, moet u er rekening mee houden dat het bereik vermindert wanneer het detectieog (2) bedekt of op een of andere manier verborgen is, bijvoorbeeld door gordijnen of meubelen.
6. Programmeer de relais-eenheid door de instructies in het volgende hoofdstuk te volgen.

De Andromeda Socket is standaard ingesteld op GewaLink kanaal 16 en bistabiele functie. De relaiseenheid hoeft niet te worden geprogrammeerd als deze functie en dit kanaal op de IR-zender gebruikt worden.

## 4. Programmeren

De Andromeda Socket kan geprogrammeerd worden voor het volgende:

- Infra Rood bediening met GewaLink-kanalen
- Radiobediening (Z-Wave)
- Bedieningsschakelaar

**⚠ WAARSCHUWING:** Het relais wordt tijdens het programmeren geactiveerd. Dit kan tot het ongewild inschakelen van bepaalde apparatuur leiden.

### 4.1 Bedienen met Infra Rood zender

#### 4.1.1 Aan/Uit (bistabiele functie)

**VOORBEELD:** Om een lamp aan of uit te zetten, wordt de knop op de IR-zender ingedrukt.

1. Druk de knop *Aan/Uit* (4) in en druk tegelijkertijd de geselecteerde knop op de IR-zender in, totdat het verklikkerlampje op het relais knippert en het relais 3 keer heeft geklikt.
2. Controleer de functie door de geselecteerde knop op de IR-zender in te drukken.



#### 4.1.2 Ingeschakeld houden (monostabiele functie)

**VOORBEELD:** Om oorzaak en gevolg te testen bij een aangesloten elektrische mixer. De mixer draait zolang de knop op de zender ingedrukt blijft.

1. Druk de knop *Aan/Uit* (4) in en druk tegelijkertijd de geselecteerde knop op de IR-zender in, totdat het verklikkerlampje op het relais knippert en het relais 3+3 keer heeft geklikt.
2. Controleer de functie door de geselecteerde knop op de IR-zender in te drukken.



## 4.2 Bedienen met radiozender

### 4.2.1 Radiozender (Z-Wave)

**VOORBEELD:** Om een lamp aan en uit te zetten, telkens wanneer u de knop op de Z-wave zender indrukt.

Wanneer u door middel van de radiozender bedient, heeft u alleen de Aan/Uit-functie ter beschikking (bistabiele functie).

De Andromeda Socket kan worden toegevoegd aan en bediend worden binnen elk Z-Wave netwerk met andere Z-Wave gecertificeerde apparaten van andere fabrikanten en/of andere toepassingen. Alle niet-batterijgevoede nodes binnen het netwerk fungeren als repeaters, ongeacht de leverancier om de betrouwbaarheid van het netwerk te verbeteren.

### 4.2.2 Z-Wave netwerkfuncties

#### **Toevoegen (Include):**

1. Zet de Z-Wave zender in toevoegenmodus (Include) door de instructies van de fabrikant van de zender te volgen.
2. Druk binnen 1,5 seconden drie keer op de knop *Aan/Uit* op de Andromeda Socket.

#### **Verwijderen (Exclude):**

1. Zet de Z-Wave zender in verwijderenmodus (Exclude) door de instructies van de fabrikant van de zender te volgen.
2. Druk binnen 1,5 seconden drie keer op de knop *Aan/Uit* op de Andromeda Socket.

#### **Reset (Reset):**

1. Houd de knop *Aan/Uit* op de Andromeda Socket gedurende ca. 6 seconden ingedrukt totdat het verklikkerlampje continu brandt.
2. Laat de knop *Aan/Uit* los en druk deze binnen 3 seconden opnieuw in.

**OPMERKING:** Gebruik deze procedure uitsluitend in geval de systeemcontroller (Z-Wave zender) ontbreekt of defect is.

#### **Andromeda Socket aan een Z-Wave netwerk koppelen (Associate):**

De Andromeda Socket ondersteunt de Association Group 1 (Lifeline), maximaal 5 apparaten kunnen aan deze groep worden toegevoegd. Het koppelen kan alleen nadat het apparaat in een Z-Wave netwerk is ingesloten.

1. Zet de zender in koppelenmodus. Enkele zenders kunnen automatisch koppelen. Raadpleeg de handleiding van de fabrikant.
2. Meld de Andromeda Socket bij de zender aan door de node-gegevens te verzenden. Doe dit door binnen 1,5 seconden drie keer op de *Aan/Uit* knop te drukken.
3. De zender moet de koppeling bevestigen zodra het proces succesvol beëindigd is. Zie de handleiding van de fabrikant van de zender voor meer informatie.

## 4.3 Bedienen met bedienschakelaar

**OPMERKING:** Sluit alleen door Abilia geleverde bedieningsschakelaars aan. Als andere bedieningsschakelaars worden gebruikt, de gebruiker is verantwoordelijk voor het gebruik van het product.

### 4.3.1 Aan/Uit (bistabiele functie)

**VOORBEELD:** Om een lamp aan en uit te zetten, wordt de bedieningsschakelaar ingedrukt.

1. Sluit een bedienschakelaar aan door middel van een 3,5 mm stekker op de aansluiting (5).
2. Druk de knop *Aan/Uit* (4) in en druk tegelijkertijd de bedieningsschakelaar in, totdat het verklikkerlampje op het relais knippert en het relais 3 keer heeft geklikt.
3. Controleer de functie door de bedienschakelaar in te drukken.



### 4.3.2 Houd hem ingeschakeld (monostabiele functie)

**VOORBEELD:** Om oorzaak en gevolg te testen bij een aangesloten elektrische mixer. De mixer draait zolang de bedienschakelaar ingedrukt blijft.

1. Sluit een bedienschakelaar aan door middel van een 3,5 mm stekker op de aansluiting (5).
2. Druk de knop *Aan/Uit* (4) in en druk tegelijkertijd de bedienschakelaar in, totdat het verklikkerlampje op het relais knippert en het relais 3+3 keer heeft geklikt.
3. Controleer de functie door de bedienschakelaar in te drukken.



## 5. Terugzetten naar de standaardinstellingen

De Andromeda Socket is bij levering standaard ingesteld op GewaLink kanaal 16 en bistabiele functie.

Doe het volgende om de instellingen te resetten:

1. Houd de knop *Aan/Uit* (4) gedurende ca. 6 seconden ingedrukt totdat het verklikkerlampje continu brandt.
2. Laat de knop *Aan/Uit* los en druk deze binnen de 3 seconden opnieuw in.

**OPMERKING:** Dit zal ook het Z-Wave netwerk resetten. Zie paragraaf *Z-Wave netwerkfuncties* voor meer informatie.

## 6. Reinigen

Als de Andromeda Socket kan met een schone doek met ontsmettingsalcohol, chloorhexidine, ethylalcohol of isopropanol worden gereinigd.

Hij kan ook met een vochtige doek (gedrenkt in een mild reinigingsmiddel) worden schoongemaakt. Droog wrijven na reiniging.

## 7. Opslag en verwijderen

### 7.1 Opslag

Houd het product binnenshuis op kamertemperatuur en uit buurt van vocht.

### 7.2 Recykling elektrisch afval

De Andromeda Socket bevat elektronische onderdelen die hergebruikt moeten worden. Wanneer het product niet langer wordt gebruikt, moet u het op een afvalinzamelingsplaats deponeren voor hergebruik van elektrische en elektronische apparatuur.





## 8. Technische gegevens

### 8.1 Milieu

De Andromeda Socket is uitsluitend bedoeld voor gebruik binnenshuis in een droge atmosfeer (IP20).

### 8.2 Technische gegevens 419880 Andromeda Socket

Netspanning:	230 V AC, 50 Hz
Stroomverbruik:	2.0 W
Maximale belasting relais:	3600 VA, 16A resistieve belasting
Programmeerkanalen:	GewaLink kanalen 0-127 (kanaal 62 heeft geen functie) en 4096 code
Frequentie Z-Wave:	868,42 MHz
Ingang bedieningsschakelaar type:	3,5 mm stekker (2-polen mono vrouwelijk)
Bereik GewaLink:	30 m
Bereik Z-Wave:	Met vrije baan, ca. 30 m
Afmetingen:	53 x 122 x 43 mm (excl. stekker)
Gewicht:	160 g



## 9. Belangrijke informatie

Lees de inhoud van deze gebruikershandleiding zorgvuldig door voordat u het product gebruikt

### 9.1 Veiligheidsdefinities



**WAARSCHUWING:** Risico op letsel of overlijden als de instructies niet worden opgevolgd.



**VOORZICHTIG:** Risico op beschadiging van het product als de instructies niet worden opgevolgd.

**OPMERKING:** Informatie die nodig is in een bepaalde situatie.

### 9.2 Veiligheidsinstructies voor gebruik



**WAARSCHUWING:** Lees de volgende waarschuwingeninstructies voordat u het product gebruikt.

- Sluit om veiligheidsredenen nooit apparaten aan waarvoor een ononderbroken stroomtoevoer vereist is, zoals levensondersteunende apparaten
- Sluit om veiligheidsredenen nooit apparaten in serie aan!
- Het relais wordt tijdens het programmeren geactiveerd. Dit kan tot het ongewild inschakelen van bepaalde apparatuur leiden..

### 9.3 Ernstige incidenten

Als zich een ernstig incident met het product voordoet, moet dit worden gemeld aan de fabrikant en de bevoegde autoriteit in uw land. Een incident wordt als ernstig beschouwd als het direct of indirect heeft geleid, zou kunnen hebben geleid of zou kunnen leiden tot overlijden van een patiënt, gebruiker of andere persoon, de tijdelijke of permanente ernstige verslechtering van de gezondheidstoestand van een patiënt, gebruiker of andere persoon of een ernstig gevaar voor de volksgezondheid.

### 9.4 Conformiteit met vereisten voor medische hulpmiddelen

Andromeda Socket wordt op de markt gebracht als technisch hulpmiddel voor mensen met een beperking en voldoet aan alle benodigde vereisten, voorschriften en richtlijnen voor medische hulpmiddelen.

### 9.5 Productaansprakelijkheid

Het product is ontwikkeld en op risico's beoordeeld volgens ISO 14971. De handleiding en de technische specificaties zijn opgesteld volgens de veiligheidsbeoordelingen in de risicoanalyse. Houd altijd rekening met de veiligheid bij het gebruik van het product. Abilia AB kan niet aansprakelijk worden gesteld voor eventuele gevolgen van onjuist gebruik of installatie van het product. Elke vorm van schade aan of misbruik maken van het product maakt de garantie ongeldig en vrijwaart de fabrikant van aansprakelijkheid. De geschatte levensduur van het product is geldig bij gebruik in overeenstemming met de beoogde gebruiks- en onderhoudsinstructies.

# FI: Suomenkielinen käyttöohje Andromeda Socket

## 1. Johdanto

### 1.1 Tuotten Kuvaus

Andromeda Socket on releyksikkö. Yhdistämällä releyksikön lampun ja pistorasian väliin lampun voi kytkeä päälle ja pois lähettimellä tai ohjauskytkimellä.



Muita käyttökohteita ovat esimerkiksi stereojärjestelmän, television, radion, tietokoneen tai lämmittimen kytkeminen päälle ja pois.

Andromeda Socket voi toimia kahdella eri tavalla:

- Virran kytkeminen päälle ja pois. Esimerkiksi lampun sytyttäminen ja sammuttaminen. (Bi-stabiili toiminta).
- Virta on päällä niin pitkään, kun lähettimen painiketta painetaan. Esimerkiksi sähkövatkaimen käyttäminen. (Monostabiili toiminta.)

Andromeda Socket on osa GewaLink-järjestelmää, minkä ansiosta sitä voi käyttää kaikkien järjestelmään kuuluvien tuotteiden kanssa, sisältäen Gewa-IR-lähettimen ja Z-Wave-lähettimen. Andromeda Socketin tehdasasetukset ovat GewaLink-kanava 16 ja bi-stabiili toiminta.

**⚠️ VAROITUS:** Turvallisuuden vuoksi älä koskaan yhdistä laitteita, jotka tarvitsevat katkeamatonta virransyöttöä, esimerkiksi elämää ylläpitäviä laitteita.

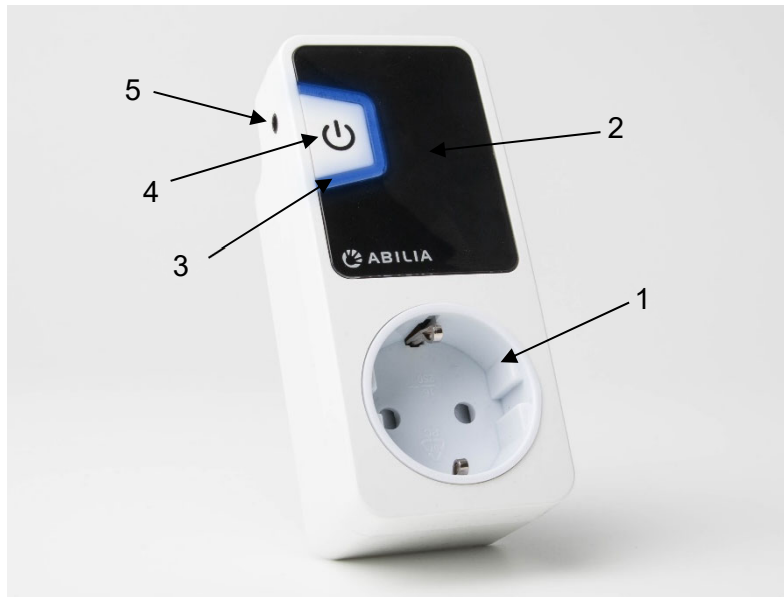
**⚠️ VAROITUS:** Älä koskaan kytke laitteita sarjaan turvallisuussyistä!

### 1.2 Tarkoitettu tarkoitus

Andromeda socket promahdollistaa elektronisten laitteiden kauko-ohjaamisen kotona. Se on tarkoitettu tukemaan motorisista, kognitiivisista tai näköön liittyvistä häiriöistä kärsiviä ihmisiä erilaisten kodinkoneiden ohjaamisessa, esimerkiksi lamppujen sytyttämisessä ja sammuttamisessa siihen yhdistetyllä vastaanottimella tai kauko-ohjaimella. Laite on tarkoitettu sisäkäyttöön ja se on helppo siirtää pistorasista toiseen

## 2. Tuotteen yleiskuva

Andromeda Socket koostuu seuraavista osista:



419880 Andromeda Socket

1. 230 V:n pistorasia. Ohjattavan laitteen yhdistämiseksi.	4. <i>Päälle/Pois</i> -painike. Ohjelmointia ja manuaalista päälle-/poiskytkentää varten.
2. Tunnistin. Vastaanottaa IR-signaalin.	5. 3,5 mm:n liitäntä. Ulkoisen ohjauskytkimen.
3. Merkkivalo.	

## 3. Yhdistäminen

1. Varmista, että yhdistettävän laitteen oma virtakytkin on asetettu päälle-asentoon. Helpoiten se onnistuu yhdistämällä laite seinäpistorasiaan ja varmistamalla, että se on kytketty päälle.
2. Liitä Andromeda Socket seinäpistorasiaan.
3. Yhdistä ohjattava laite releyksikössä olevaan pistorasiaan (1).
4. Varmista, että laite saa virtaa, painamalla *Päälle/Pois*-painiketta (4).
5. IR-yhteyttä käytettäessä ota huomioon, että kantomatka pienenee, jos tunnistin (2) on jollakin tavalla peitossa tai piilossa, esimerkiksi verhojen tai huonekalujen takana.
6. Ohjelmoi releyksikkö seuraavassa kappaleessa olevien ohjeiden mukaisesti.

Andromeda Socketin tehdasasetukset ovat GewaLink-kanava 16. Releyksikköä ei tarvitse ohjelmoida, jos nämä asetukset vastaavat infrapuna-lähettimessä käytettävää kanavaa ja toimintaa.

## 4. Ohjelmointi

Andromeda Socket voidaan ohjelmoida seuraavanlaiseen käyttöön:

- IR-ohjaus GewaLink-kanavien kanssa
- Radio-ohjaus (Z-Wave)
- Ohjauskytkin

**VAROITUS:** Rele aktivoidaan ohjelmoinnin aikana. Tämä voi aiheuttaa jonkin laitteen tahattoman aktivoitumisen.

### 4.1 Ohjaus IR-lähettimeillä

#### 4.1.1 Päälle-/poiskytkentä (bi-stabiili toiminta)

**Esimerkki:** Lampun kytkeminen vuorotellen päälle ja pois päältä, kun IR-lähettimeen painiketta painetaan.

1. Paina *Päälle/Pois*-painiketta (4) ja samaan aikaan valittua painiketta IR-lähettimeessä, kunnes releyksikön merkkivalo välähtää ja rele on naksautanut 3 kertaa.
2. Tarkista toiminta painamalla valittua painiketta IR-lähettimeessä.



#### 4.1.2 Pitäminen päälle kytkettynä (monostabiili toiminta)

**Esimerkki:** Järjestelmään kytketyn sähkölaitteen virta on päällä niin pitkään, kun lähettimeen painiketta painetaan.

1. Paina *Päälle/Pois*-painiketta (4) ja samaan aikaan valittua painiketta IR-lähettimeessä, kunnes releyksikön merkkivalo välähtää ja rele on naksautanut 3+3 kertaa.
2. Tarkista toiminta painamalla valittua painiketta IR-lähettimeessä.



## 4.2 Ohjaus radiolähettimellä

### 4.2.1 Radiolähetin (Z-Wave)

**Esimerkki:** Lampun kytkeminen vuorotellen päälle ja pois päältä, kun Z-wave-lähettimen painiketta painetaan.

Radio-ohjausta käytettäessä ainoastaan bi-stabiili toiminta on käytettävissä (virran kytkeminen päälle/pois).

Andromeda Socketia voidaan käyttää missä tahansa Z-Wave-verkossa muiden Z-Wave-sertifioitujen laitteiden kanssa valmistajasta ja/tai käyttökohteesta riippumatta. Kaikki paristottomat solmut verkon sisällä toimivat toistimina toimittajasta huolimatta verkon luotettavuuden parantamiseksi.

### 4.2.2 Z-Wave-verkon toiminnot

#### Lisää (Include):

1. Aseta järjestelmän ohjain (Z-Wave-lähetin) lisäystilaan (Include) noudattamalla ohjaimen valmistajan ohjeita.
2. Paina Andromeda Socketin *Päälle/Pois*-painiketta kolme kertaa 1,5 sekunnin sisällä.

#### Poista (Exclude):

1. Aseta järjestelmän ohjain (Z-Wave-lähetin) poistotilaan (Exclude) noudattamalla ohjaimen valmistajan ohjeita.
2. Paina Andromeda Socketin *Päälle/Pois*-painiketta kolme kertaa 1,5 sekunnin sisällä.

#### Palauta (Reset):

1. Pidä Andromeda Socketin *Päälle/Pois*-painiketta painettuna noin 6 sekunnin ajan, kunnes merkkivalo palaa tasaisesti.
2. Vapauta *Päälle/Pois*-painike ja paina vielä kerran 3 sekunnin sisällä.

**HUOMAA:** Käytä tätä toimintatapaa ainoastaan, jos järjestelmän ohjain (Z-Wave-lähetin) puuttuu tai jos sitä ei jostain muusta syystä voi käyttää.

#### Andromeda Socketin liittäminen Z-Wave-verkkoon (Associate):

Andromeda Socket tukee Association Group 1 (Lifeline) -ryhmää. Tähän ryhmään voi lisätä jopa 5 laitetta. Liittäminen onnistuu ainoastaan sen jälkeen, kun laite on lisätty Z-Wave-verkkoon.

1. Aseta ohjain liitännätilaan (Associate). Jotkin ohjaimet voivat luoda liitoksen automaattisesti. Tutustu ohjaimen valmistajan käyttöohjeeseen.
2. Anna ohjaimen tunnistaa Andromeda Socket lähettämällä solmutiedot. Tee näin painamalla *Päälle/Pois*-painiketta kolme kertaa 1,5 sekunnin sisällä.
3. Ohjaimen tulisi vahvistaa liitos, kun prosessi on suoritettu onnistuneesti päätökseen. Lisätietoja on ohjaimen valmistajan käyttöohjeessa.

### 4.3 Ohjaus ohjauskytkimellä

**HUOMAA:** Liitä vain Abilia toimittamat ohjauskytkimet. Jos käytetään muita ohjauskytkimiä, käyttäjä on vastuussa tuotteen käytöstä.

#### 4.3.1 Päälle-/poiskytkentä (bi-stabiili toiminta)

**Esimerkki:** Lampun kytkeminen vuorotellen päälle ja pois päältä, kun ohjauskytkintä painetaan.

1. Yhdistä ohjauskytkin 3,5 mm:n liittimellä liitäntään (5).
2. Paina *Päälle/Pois*-painiketta (4) ja samaan aikaan ohjauskytkintä, kunnes releyksikön merkkivalo välähtää ja rele on naksautanut 3 kertaa.
3. Tarkista toiminta painamalla ohjauskytkintä.



#### 4.3.2 Pitäminen päälle kytkettynä (monostabiili toiminta)

**Esimerkki:** Järjestelmään kytketyn sähkövatkaimen käyttö syy-seuraussuhteen mukaisesti. Vatkain on päällä niin pitkään, kun ohjauskytkintä painetaan.

1. Yhdistä ohjauskytkin 3,5 mm:n liittimellä liitäntään (5).
2. Paina *Päälle/Pois*-painiketta (4) ja samaan aikaan ohjauskytkintä, kunnes releyksikön merkkivalo välähtää ja rele on naksautanut 3+3 kertaa.
3. Tarkista toiminta painamalla ohjauskytkintä.



## 5. Oletusasetusten palauttaminen

Toimitettaessa Andromeda Socketin tehdasasetukset ovat GewaLink-kanava 16 ja bi-stabiili toiminta.

Toimi seuraavasti asetusten palauttamiseksi:

1. Pidä *Päälle/Pois*-painiketta (4) painettuna noin 6 sekunnin ajan, kunnes merkkivalo palaa tasaisesti.
2. Vapauta *Päälle/Pois*-painike ja paina vielä kerran 3 sekunnin sisällä.

**HUOMAA:** Tämä palauttaa myös Z-Wave-verkon asetukset. Lisätietoja on kappaleessa *Z-Wave-verkon toiminnot*.

## 6. Puhdistus

Andromeda Socket voidaan puhdistaa vanutyynyllä, joka on kostutettu lääkespriillä, klooriheksidiinillä, etyylialkoholilla tai isopropanolilla.

Se voidaan myös puhdistaa kostealla rätillä (laimea pesunesteliuos). Pyyhi kuivaksi puhdistamisen jälkeen.

## 7. Varastointi ja hävittäminen

### 7.1 Varastointi

Säilytä tuote huoneenlämmössä ja kosteudelta suojattuna.

### 7.2 Hävittäminen

Andromeda Socket sisältää elektronisia osia, jotka on kierrätettävä. Kun tuote on saapunut käyttöikänsä päähän, vie se sähkö- ja elektroniikkalaiteromua käsittelevään kierrätyskeskukseen.





## 8. Tekniset tiedot

### 8.1 Käyttöympäristö

Andromeda Socketia saa käyttää ainoastaan sisätiloissa ja kuivassa ympäristössä (IP20).

### 8.2 Tekniset tiedot 419880 Andromeda Socket

Syöttöjännite:	230 V AC, 50 Hz
Virrankulutus:	2.0 W
Releen suurin kuorma:	3600 VA, 16 A resistiivinen kuorma
Ohjelmoitavat kanavat:	GewaLink-kanavat 0–127 (kanavalla 62 ei ole toimintoa) ja 4096-koodi
Z-Waven taajuus:	868,42 MHz
Ohjauskytkimen liitäntätyyppi:	3,5 mm:n jakkiliitin (naaras 2-napainen mono)
GewaLinkin kantomatka:	30 m
Z-Waven kantomatka:	Esteettömästi noin. 30 m
Mitat:	53 x 122 x 43 mm (ei sis. liitintä)
Paino:	160 g



## 9. Tärkeää tietoa

Lue ja ymmärrä tämän käyttöohjeen sisältö ennen tuotteen käyttöä.

### 9.1 Turvallisuusmääritelmät



**VAROITUS:** Loukkaantumis tai hengenvaara, jos annettuja ohjeita ei noudateta.



**VAROVAISUUTTA:** Tuotteen vaurioitumisen vaara, jos ohjeita ei noudateta.

**HUOMAA:** Tiedot, jotka tarvitaan määrätyssä tilanteessa.

### 9.2 Käyttöä koskevat turvallisuusohjeet



**VAROITUS:** Lue seuraavat varoitusohjeet ennen tuotteen käyttöönottoa.

- Turvallisuuden vuoksi älä koskaan yhdistä laitteita, jotka tarvitsevat katkeamatonta virransyöttöä, esimerkiksi elämää ylläpitäviä laitteita.
- Älä koskaan kytke laitteita sarjaan turvallisuusyistä!
- Rele aktivoidaan ohjelmoinnin aikana. Tämä voi aiheuttaa jonkin laitteen tahattoman aktivoitumisen.

### 9.3 Vakavat tapaturmat

Jos tuotteen käytössä tapahtuu vakava tapaturma, siitä on ilmoitettava valmistajalle ja maasi toimivaltaiselle viranomaiselle. Vaaratilanne on vakava, jos sen katsotaan suoraan tai epäsuorasti johtaneen, voivan johtaa tai epäillä johtavan potilaan, käyttäjän tai muun henkilön kuolema, potilaan, käyttäjän tai muun henkilön terveydentilan tilapäinen tai pysyvä vakava heikkeneminen tai vakavaan uhkaan kansanterveydelle.

### 9.4 Lääkinnällisiä laitteita koskeva vaatimustenmukaisuus

Andromeda Socket markkinoidaan teknisenä apuvälineenä toimintarajoitteisille ihmisille, ja se täyttää kaikki lääkinällisille laitteille asetetut vaatimukset, määräykset ja direktiivit.

### 9.5 Tuotevastuu

Tuote on kehitetty ja riskiarvioitu ISO 14971 -standardin mukaisesti. Käyttöopas ja tekniset tiedot on laadittu riskianalysissä tehtyjen turvallisuusarviointien mukaisesti. Harkitse aina turvallisuutta käyttäessäsi tuotetta. Abilia AB ei ota vastuuta seurauksista, jotka johtuvat tuotteen väärästä käytöstä tai asennuksesta. Mikä tahansa tuotteen vaurioittaminen tai muokkaaminen mitätöi takuun ja mitätöi valmistajan vastuun. Tuotteen arvioitu käyttöikä päättee, kun tuotetta käytetään sen käyttö- ja huolto-ohjeiden mukaisesti.

## **Contact Information**

### **Sweden**

Abilia AB, Råsundavägen 6, 169 67 Solna, Sweden

Phone +46 (0)8- 594 694 00 | support@abilia.se | [www.abilia.se](http://www.abilia.se)

### **Norway**

Abilia AS, Tevlingveien 23, 1081 Oslo, Norway

Phone +47 23 28 94 00 | support@abilia.no | www.abilia.no

### **United Kingdom**

Abilia UK Ltd, Unit12 Buckingway Business Park, Swavesey,

Cambridge, CB24 4AE, United Kingdom

Phone +44 (0) 1954 281 210 | support@abilia.uk | [www.abilia.uk](http://www.abilia.uk)

### **International**

[www.abilia.com/intl/get-products/distributors](http://www.abilia.com/intl/get-products/distributors)

CE

