

Grid Touch 10

Manual

Laget av

Smartbox

Smartbox

GridPad Touch 10 Manual (Version 1.0)
Norsk (NO)

Opphavsrett 2019 Smartbox Assistive Technology
thinksmartbox.com

Grid Touch 10

GridPad Touch 10 er et kommunikasjonshjelpemiddel med lav vekt, laget for enkel, portabel berøringstilgang med god høyttaler for å sikre at du blir hørt.



Inneholder

Kom i gang

1.	Hva er inkludert med din GridPad Touch 10	6
2.	Slå på maskinen	7
3.	Brukerveiledning	8
4.	Lading	10
5.	Lade høyttaleren	11
6.	Lage brukerkonto	12
7.	Velge Grid oppsett	13
8.	Introdusere Grid utforsker	14
9.	Slå av maskinen	16

Gjøre mer

10.	Montering	17
11.	Feste skulderstropp	19
12.	Internett og nettverk	20
13.	Blåtann	21

Tilgang

14.	Berøringstilgang	22
15.	Fingerguider	23
16.	Andre tilgangsmuligheter	24

Grid

17.	Introdusere Grid 3	26
18.	Legge til Grid oppsett	27
19.	Grid 3 kontoer	30

Få hjelp

- | | | |
|-----|-----------------|----|
| 20. | Cognita Support | 32 |
| 21. | Oppdateringer | 34 |

Sikkerhet

- | | | |
|-----|----------------------------------|----|
| 22. | GridPad Touch 10 spesifikasjoner | 35 |
| 23. | Bruk | 36 |
| 24. | Symbolforklaring | 37 |
| 25. | Sikkerhetsregler | 38 |
| 26. | Batteri advarsler | 44 |
| | Notes | 46 |



Hva følger med din GridPad Touch 10

- Kommunikasjonsutstyr
- Manual
- Vedlikeholdsguide
- Skulderstropp
- Touch strømforsyning
- Touch strømforsyning med USB
- USB C til A adapter
- Renseklut
- Bæreveske

Inkludert programvare

- Grid

Valgfritt

- Monteringplate og verktøy

Slå på din GridPad Touch 10

2

Før du slår på GridPad Touch 10 første gang er det lurt å koble til strømforsyningen og lade batteriet . Trykk deretter PÅ knappen for å slå på maskinen.

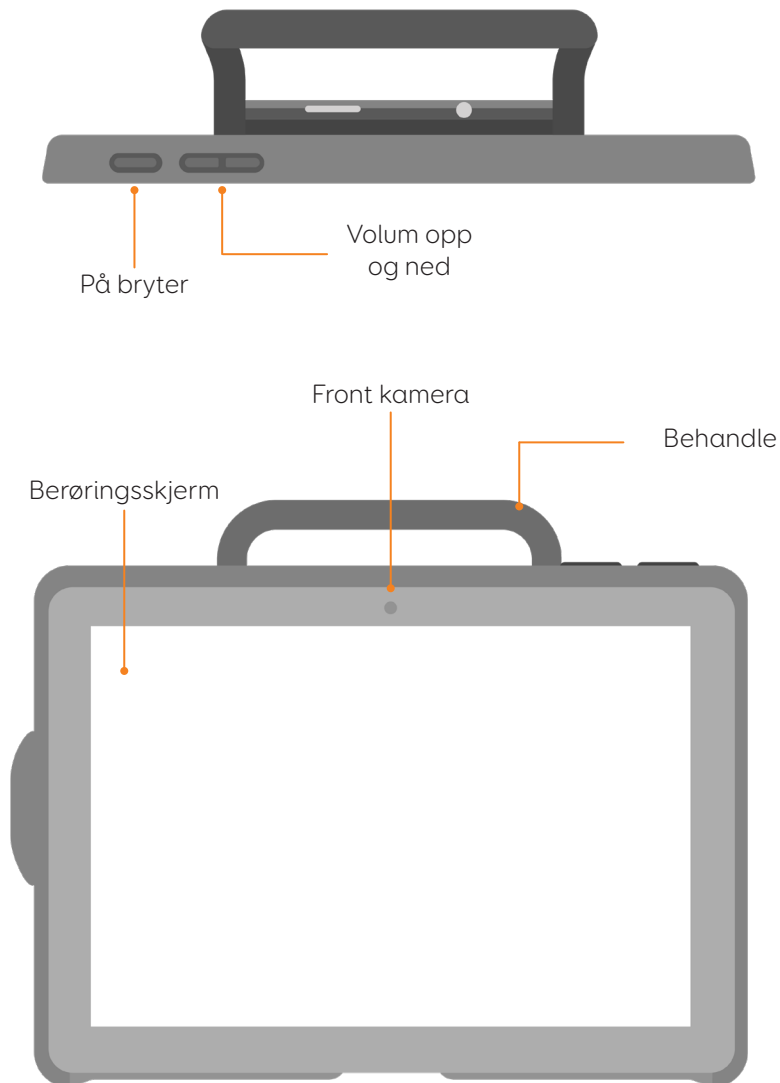


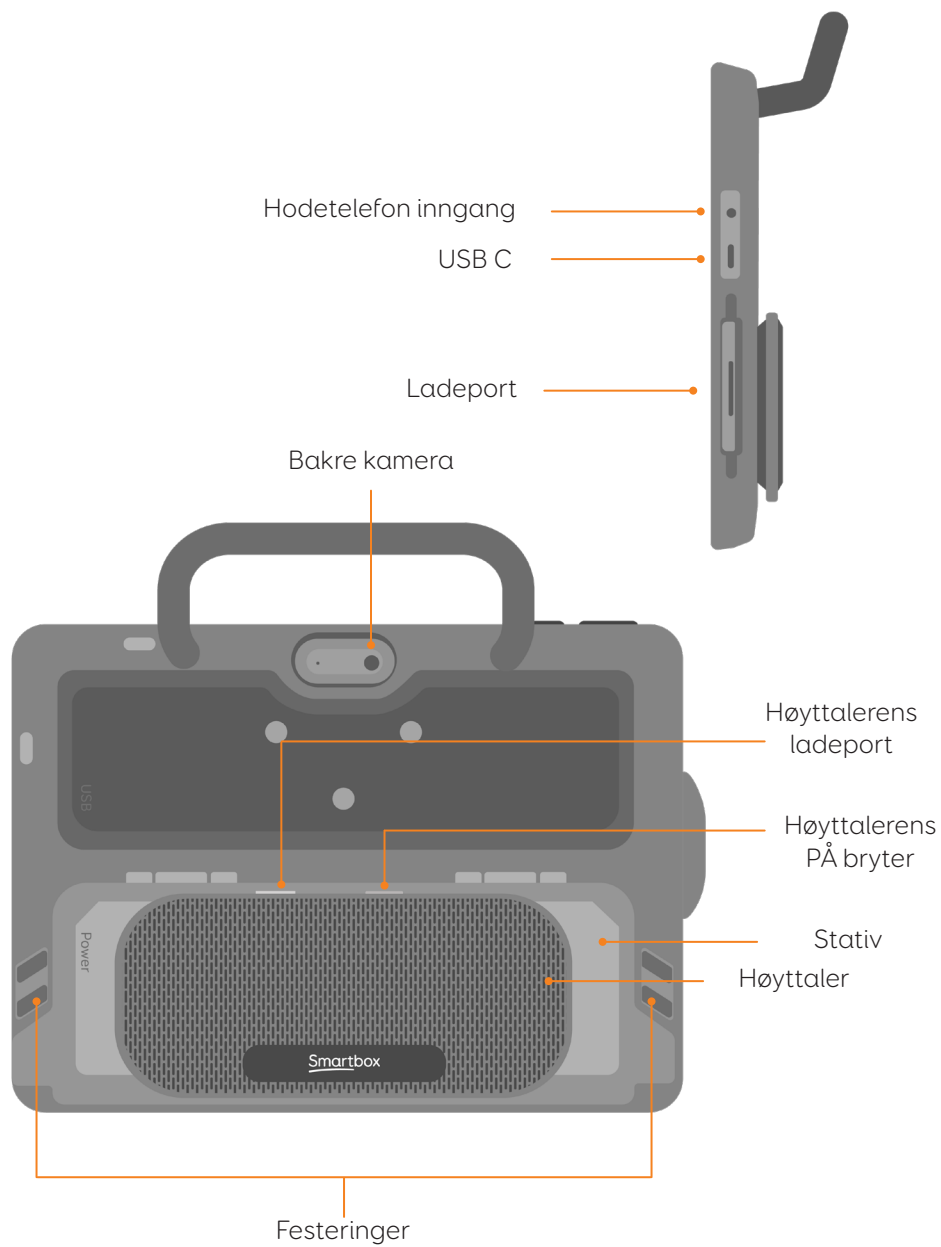
På bryter

Enheden vil starte i Windows, og Grid 3 vil starte automatisk.

3

Enhets veiledning



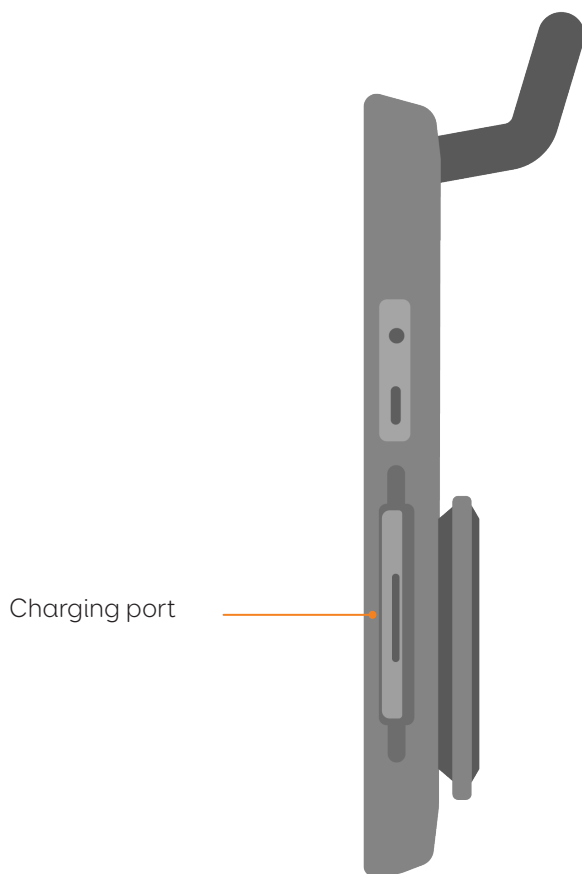


4

Lade din GridPad Touch 10

For å lade GridPad Touch 10, plugg inn ledning i ladeport på høyre side av enheten.

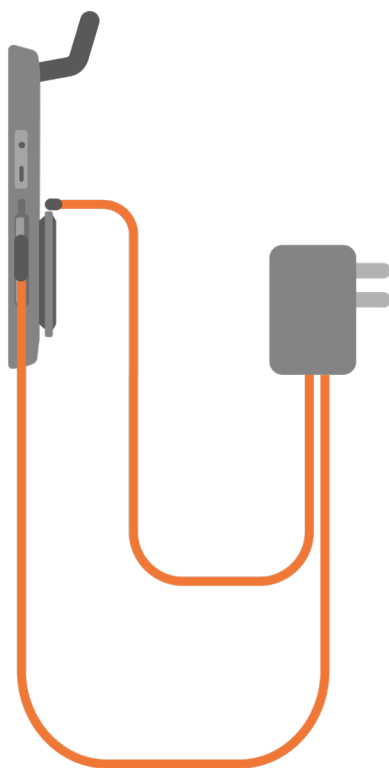
Å lade fullt vil ta inntil 3 timer.



Lade høyttaleren

5

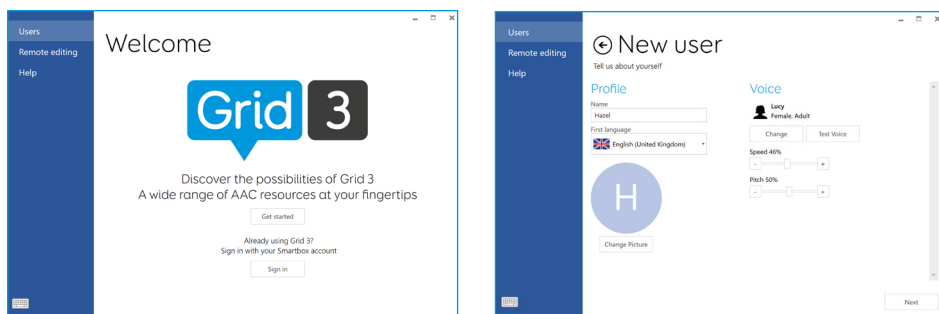
Høyttaleren lades for seg selv. Ladekabelen kobles til ladeport automatisk. For å lade GridPad Touch 10 og høyttaler samtidig, bruk vedlagte strømforsyning med USB.



6

Opprette brukerkonto

Når Grid 3 har startet, trykk **Kom i gang** for å lage din brukerkonto, følg deretter instruksjonene på skjermen. Dersom det allerede ligger en konto kan du se bort fra dette punktet. Cognita har allerede klargjort dette sammen med opprettelse av kontoer for deg.



Grid 3 kommer med et utvalg stemmer du kan velge i. Du kan justere hastighet og tonehøyde for hver enkelt stemme og synkronisere mellom enheter.

Din Smartbox konto

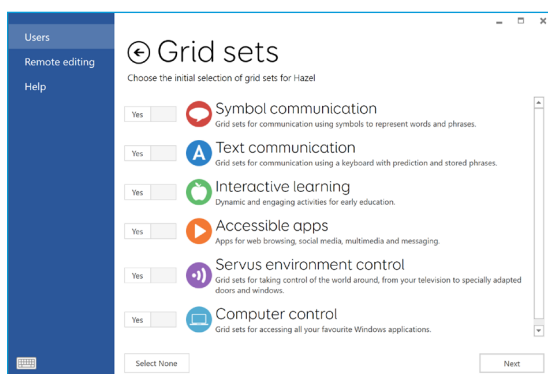
På neste side kan du lage en gratis Smartbox konto. Denne lar deg bruke muligheter som fjernredigering og synkronisering mellom enheter.

Tips: Om du allerede har en Smartbox konto og Dropbox konto kan du logge inn og synkronisere Grid oppsett til enheten din.

Velge Grid oppsett

7

Et Grid oppsett er som en App i Grid 3. Noen Grid oppsett inneholder komplett symbolkommunikasjon. Andre er laget for å oppmuntre brukere til å kommunisere så effektivt som mulig.



Grid oppsett er delt i kategorier. Velg Symbol kommunikasjon for Grid oppsett som Symbol Prat som, eller tekstkommunikasjon for tekst brukere.

Grid oppsett fra hver kategori du velger plasseres i Grid utforsker, klare til bruk.

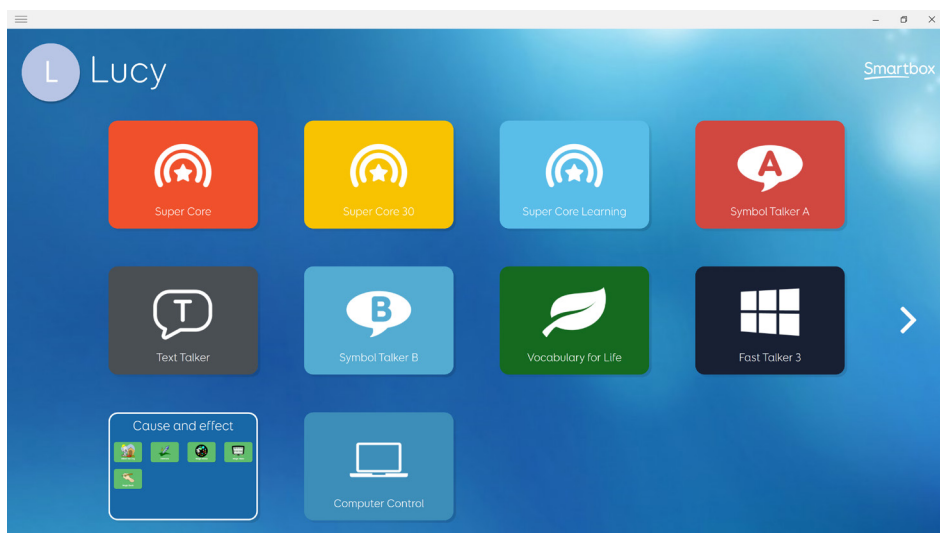
Tips: Med din tillatelse kan Grid 3 lære ofte brukte ord for å forbedre ordforslag. Du kan Endre dette under private innstillinger når du ønsker.

8

Introdusere Grid utforsker

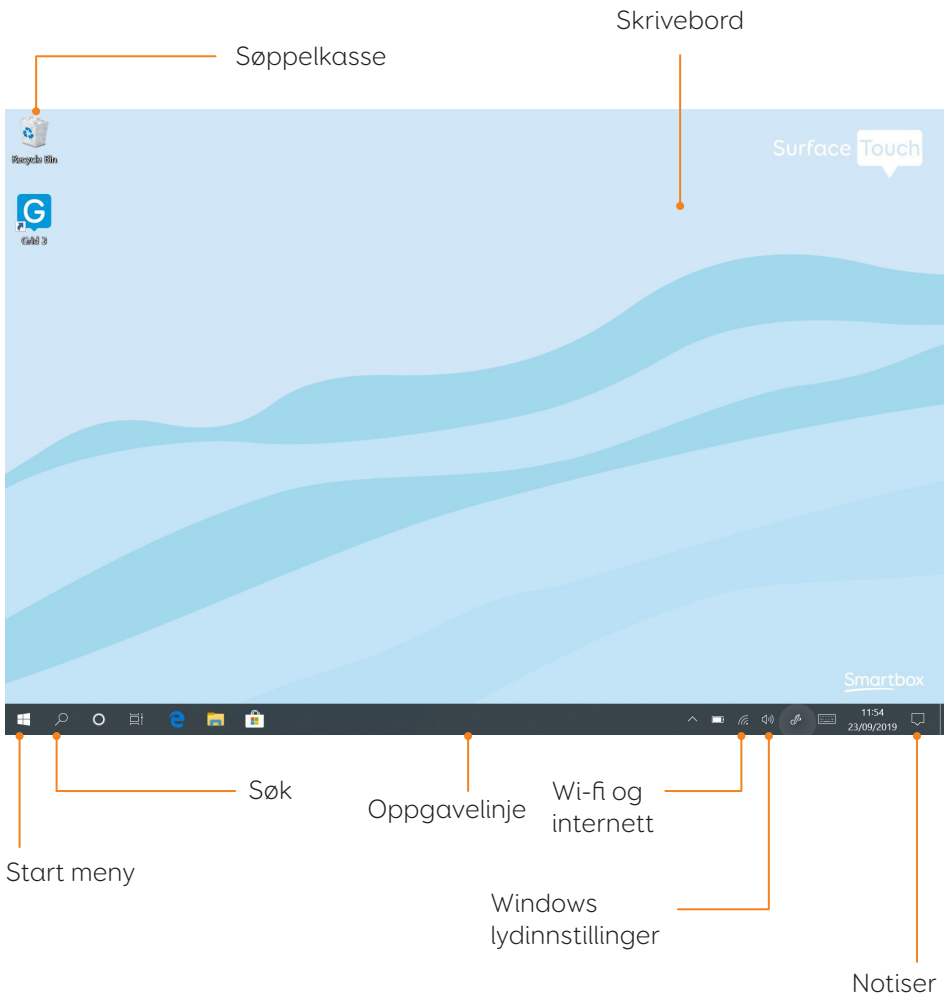
Grid utforsker er din startskjerm. Herfra kan du utforske og velge dine Grid oppsett, legge til nye oppsett og endre innstillinger.

Å trykke på et Grid oppsett vil åpne det.



For å gå tilbake til Grid utforsker, trykk i menylinjen og velg **Grid utforsker**. Noen Grid oppsett har et felt for å gå direkte tilbake til Grid utforsker.

Windows skrivebord



9

Slå av GridPad Touch 10

Når ikke i bruk, er det lurt å slå maskinen helt av. Dette gjør at oppdateringer fullføres. Vi anbefaler også å slå enheten helt av før transport.

Åpne Start meny. Herfra kan du velge hvilemodus, slå av eller start på nytt. Velger du Slå av vil enheten slås helt av.

Du kan også slå av enheten fra Grid 3 ved å bruke slå av maskin kommando. Denne kommandoen kan legges til i alle Grid oppsett.

Tvunget avslutning

Om du trykker inn og holder strømbryter i ti sekunder, vil enheten slå seg av. Vennligst vær oppmerksom på at vi kun anbefaler dette når enheten ikke responderer. Alt som ikke er lagret vil gå tapt.

Montere GridPad Touch 10

10

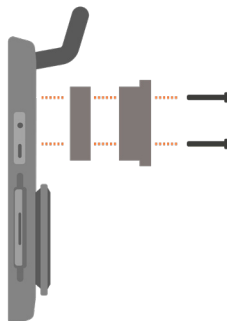
Benytte stativ.

For å montere din GridPad Touch 10 trenger du en monteringsplate som er tilpasset enten Daessy eller Rehadapt.

Feste monteringsplaten

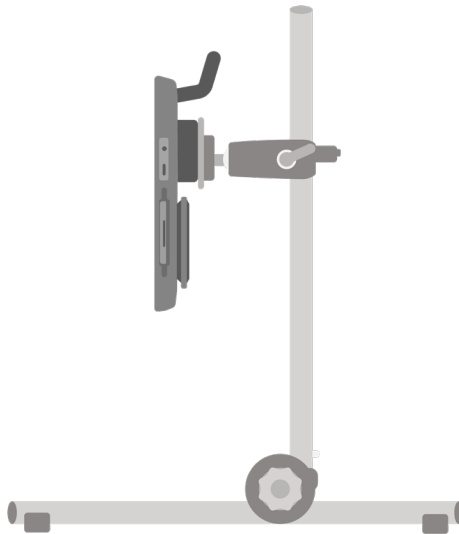
For å feste monteringsplate, legg enheten med skjermen ned på ett flatt område. For å forhindre skader på skjermen, legg skjermen på et mykt underlag som et håndkle etc. Du trenger den vedlagte skrutrekkeren, monteringsplaten og de tre skruene.

Fjern dekslene over skruehullene. Bruk den vedlagte skrutrekkeren for å fjerne det tre skruene du finner bak på enheten som vist



Montere GridPad Touch 10 på et bord- eller gulvstativ

Med rett monteringsplate montert, kan du feste GridPad Touch 10 på ditt rullestolstativ, gulvstativ eller bordstativ. Når du fester enheten på stativet, hold enheten trygt inntil festets hode er trygt festet til stativet.



For ytterligere informasjon, henvises til dokumentasjon fra aktuelt stativ.

Feste skulderstropp

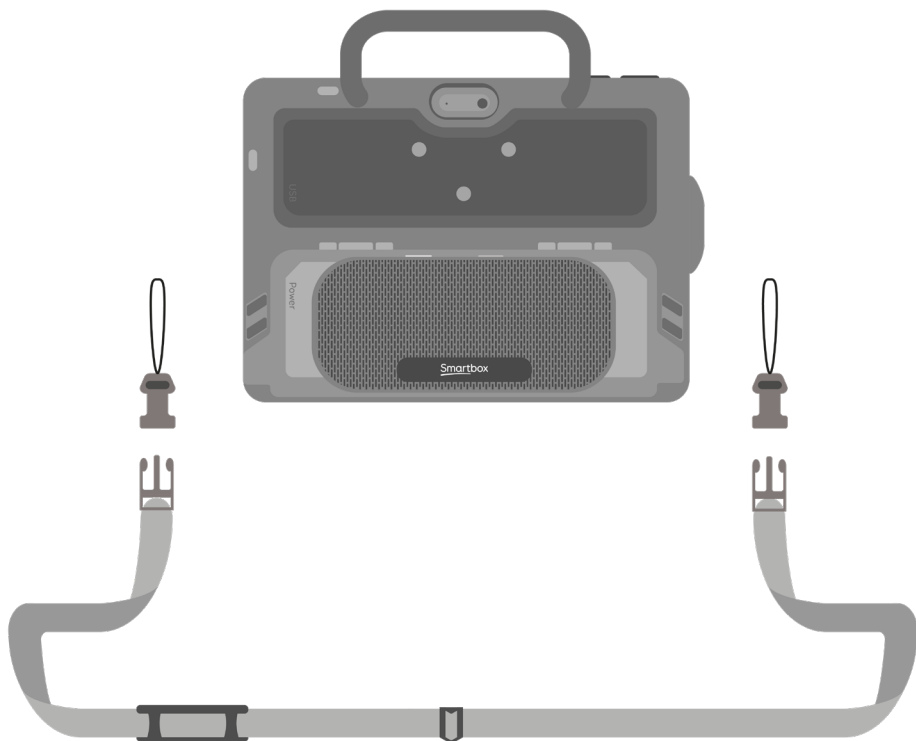
11

Din GridPad Touch 10 har en medfølgende skulderstropp. Denne klipses i ringene bak på enheten og kan enkelt festes og tas av ved behov.

Først løft ringene bak på enheten.

Da kan du feste den lange stroppen.

Stroppen kan justeres til ønsket lengde.



Internett og nettverksinnstillinger

Wi-Fi

Din GridPad Touch 10 kobles til internett via Wi-fi. Wi-fi finner du i oppgavelinjen i Windows. Trykk på Wi-fi ikonet for å hente frem listen over tilgjengelige nettverk i nærheten. Velg nettverk og skriv inn passord hvis det kreves. Du kan og velge om enheten skal huske denne tilkoblingen.

Tips: Windows har forskjellige personverninnstillinger rundt din internett tilkobling. Vær klar over hva som er synlig for andre på nettverket, spesielt hvis du bruker offentlige nettverk.

Nettverksinnstillinger

For å se øvrige nettverksinnstillinger, åpne innstillinger fra start meny i Windows og velg **Nettverk og internett**. Her kan du se status for din internett forbindelse, konfigurere hvordan Wi-fi kobler til offentlige og åpne nettverk osv.

Du kan koble til mange typer Blåtann enheter til GridPad Touch 10 - fra hodetelefoner til Smarttelefoner, printere og tilgangsmetoder.

Blåtann er slått på når du mottar enheten. For å endre dette gå til innstillinger i start menyen i Windows og velg enheter for å se **Blåtanninnstillinger**. Er Blåtann slått på vil GridPad Touch 10 automatisk søke etter Blåtann enheter.

Når man kobler til en ny Blåtann enhet hender det at man trenger en paringskode, avhengig av Blåtann enheten du prøver å koble til. Se enhetens instruksjoner for mer informasjon om hvordan koble til.

Tips: GridPad Touch 10 sin høyttaler er koblet til enheten via Blåtann, om du slår av Blåtann vil du ikke kunne bruke høyttaleren.

Skjermen på GridPad Touch 10 er berøringsskjerm. Du finner innstillinger for berøring i Grid 3 under **Innstillinger - Betjening - Berøring**. Her kan du velge hvordan du vil at berøringsskjermen skal respondere.

Aktiver sist berørte element betyr at det siste stedet du trykket vil bli valgt.

Aktiver først berørte element betyr at første stedet du trykket blir valgt.

Trykk og hold for å aktivere gir deg en justerbar megde tid til å trykke og holde før det aktiveres.

Å bruke berøringsskjermen som bryter

Berøringsskjermen kan i sin helhet brukes som bryter via Grid 3. For å gjøre dette gå til **Innstillinger - Betjening - Brytere** og velg tilkoblingen under Konfigurasjon. Bruke rullgardin menyen til å velge Berøringsskjerm.

Du kan konfigurere berøringsskjerm trykk på samme måte som bryter tilgang.

Fingerguider lar deg foreta mer presise valg på berøringsskjermen og hindre feilklikk. Fingerguider er som oftest laget for hvert Grid oppsett.

GridPad Touch 10 fingerguider har en unik festemåte som gjør at de kan bli montert og fjernet uten makt og magnetiske løsninger.

Montere en fingerguide

Plasser fingerguiden over skjermen på GridPad Touch 10 med riktig side ned. Press fingerguiden fast mot skjermen og armene vil gripe rundt skjermen.

Fjerne en fingerguide

Bruk en finger eller en annen gjenstand langs kanten på fingerguiden og løft den av skjermen, armene vil da løsne.

Bryter og peke tilgang

For å koble til en bryter eller pekeverktøy til GridPad Touch 10 trenger du enten en USB adapter eller koble til via Blåtann.

Ytterligere tilgangsinstillinger finner du i Grid 3-dokumentasjonen.

Stemme

GridPad Touch 10 har en innebygd mikrofon som kan brukes til Grid 3s stemmefunksjoner.

Konfigurere taletilgang

Innstillingene for å konfigurere taletilgang finnes i **Innstillinger - Tilgang - Stemme**. Fra dette skjermbildet kan du velge mikrofonen du vil bruke ved å velge **lydingangen** under Mikrofon. Når du har valgt mikrofonen din, anbefaler vi at du bruker konfigureringsverktøyet, etterfulgt av **Forbedre nøyaktighet** for å lese opp flere testsetninger.

Du kan også velge å ha en lyd etter at vekkerfrasen er aktivert, og når valget ditt er gjort.

Grid 3 er installert og klar til bruk på GridPad Touch 10. Denne komplette ASK-programvarepakken er designet for å hjelpe deg med å kommunisere og få kontakt med verden rundt deg. Alt i Grid 3 kan skreddersys for å passe deg og hvordan du vil ha tilgang til GridPad Touch 10.

Start Grid 3 ved oppstart

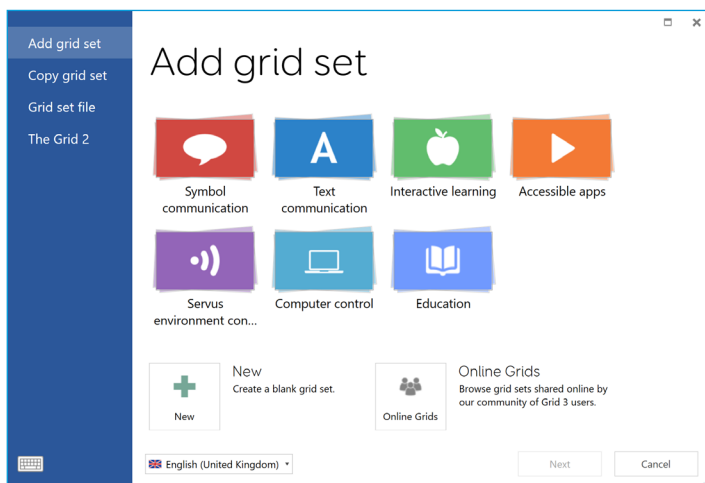
Grid 3 er satt til å åpne automatisk når du starter GridPad Touch 10 . Du kan slå av denne innstillingen ved å åpne Grid 3 og navigere til **Innstillinger - Datamaskin** og slå av Start Grid 3 automatisk.

Du kan også endre hvilket oppsett som åpnes når Grid 3 lanseres. Oppsettet ditt er oppført i nedtrekksboksen Oppstart i **Innstillinger - Bruker**.

Legge til Grid oppsett

18

For å legge til et oppsett i Grid Explorer (startskjermen til Grid 3), trykk på menyen og velg Legg til Grid.



Utforsk de de ulike oppsettene. Hvert oppsett har en beskrivelse som hjelper deg å finne den rette for dine behov. Noen kategorier inneholder grupper av relaterte oppsett i en mappe. Når du har valgt oppsettet ditt, vil du se den fullstendige beskrivelsen, samt eventuelle alternative versjoner, med forskjellige symbolsett eller tilgangsalternativer.

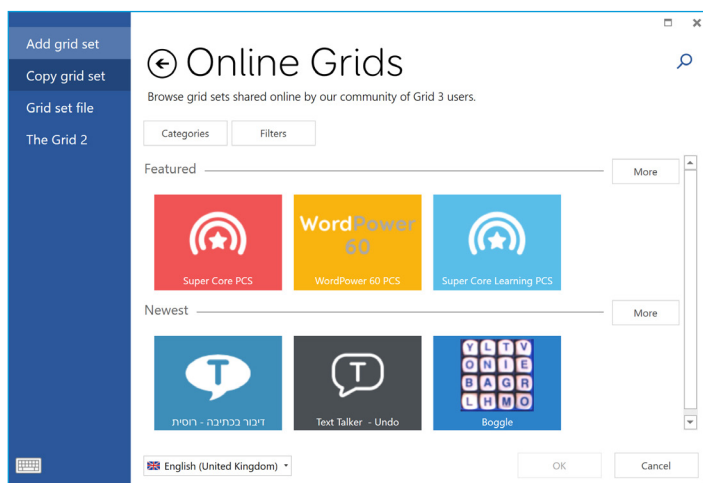
Nye Grid oppsett

For å lage et oppsett fra bunnen av velger du **Ny** fra vinduet Legg til oppsett. Herfra kan du bruke Grid 3s

redigeringsverktøy for å lage det du trenger.

Online Grids

Grid 3 leveres med Online Grids som lar deg dele oppsett med andre og laste ned oppsett til GridPad Touch 10. Velg Online Grid fra vinduet Legg til Grid, og søk eller bla gjennom delte oppsett fra Smartbox og andre brukere.

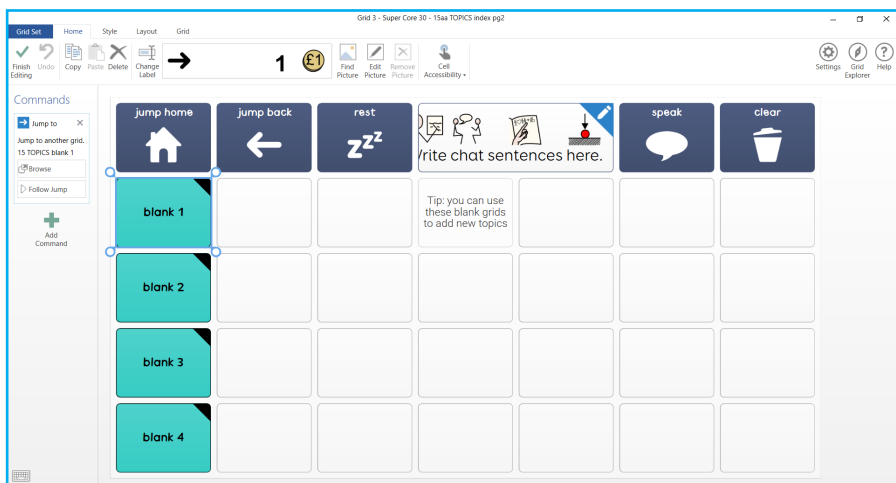


Redigere grid oppsett

Grid 3 leveres med et komplett sett med oppsett laget for å gjøre redigering enkelt. Ved å åpne

redigeringsmodus kan man gjøre endringer i grid du bruker. Du kan legge til og fjerne celler, rader, kolonner, kommandoer og mer.

Du kan komme til redigeringsmodus ved å trykke på **Meny - Rediger**, eller ved å trykke F11 på et tilkoblet tastatur.



På skjermbildet **Innstillinger - Kontoer** kan du administrere hvilke kontoer som er koblet til Grid 3. Du kan koble e-post, smartboks-konto, Dropbox og eventuelle eksterne hjelpere som har tilgang til dine Grid-oppsett.

Email

Grid 3 kan koble seg direkte til Outlook-, Hotmail-, Gmail- og Yahoo-kontoer med ditt brukernavn og passord. Du kan også bruke Imap / SMTP for å koble til andre e-postleverandører.

Smartbox-konto

Smartbox-kontoen din gir deg tilgang til fjernredigering, sikkerhetskopierer Grid i Dropbox, og lar deg dele Grid-oppsettene via Online-Grid. Logg deg på med e-postadressen og passordet ditt, eller opprett en ny konto fra Grid 3.

Dropbox

Ved å koble Grid 3 til Dropbox kan du ta sikkerhetskopi av Grid og synkronisere mellom enhetene. Ved å koble til Dropbox lar eksterne hjelpere koble seg til Grid 3 for å

endre Grid fra andre enheter.

Fjernredigering

Fra kontovinduet legger du til andre Smartbox-kontoer som kan fjernredigere denne enheten.

Online support

Cognita er her for å hjelpe deg med å få mest mulig ut av GridPad Touch 10 og Grid 3. Du kan få hjelp via e-post, bruke vår chat eller søke i vår kunnskapsbase om supportartikler.

Online chat

Online chat er tilgjengelig fra vår hjemmeside.

Tips: Du kan også gå til vår Online Chat

Fjernstøtte i Grid 3

Support teamet vårt kan hjelpe deg via internettforbindelse. Hvis du blir bedt om å opprette en ekstern støtteøkt, kan du gjøre dette direkte i Grid 3. Gå til **Meny - Hjelp** og velg Fjernstøtte.

Kunnskapsbase

Se også vår web for tips, guider og feilsøkingsverktøy for å hjelpe deg med å få mest mulig ut av GridPad Touch 10 og Grid 3.

<https://cognita.no/faq>

Annen support

cognita.no

Kontakt oss

På tlf 8-16:

+47 2212 1450

Du kan sende epost:

support@cognita.no

Nye funksjoner og oppdateringer er tilgjengelige for enheten din regelmessig.

Når du oppdaterer enheten og programvaren din, mottar man ikke bare de siste funksjonene, du får også viktige sikkerhetsrettinger. Vi anbefaler alltid at du holder enheten din oppdatert.

Grid

Når enheten din er koblet til internett, vil Grid se etter eventuelle oppdateringer når den starter opp. Hvis en oppdatering er tilgjengelig, vil du se denne varslingen øverst til høyre på Grid. Trykk på ikonet for å starte oppdateringen.



Windows

Windows-oppdateringer blir sendt ut av Microsoft regelmessig for å forbedre opplevelsen din, løse feil og forhindre sikkerhetsproblemer

Windows oppdateres vanligvis automatisk når maskinen blir slått av eller startet på nytt. Du kan se etter oppdateringer manuelt ved å velge **Windows-innstillinger - Oppdatering og sikkerhet**.

GridPad Touch 10 spesifikasjon

22

Enhet

Prossessor:	Intel Pentium Gold 4415Y 1.60GHz
RAM:	4GB
Hard disk:	64GB
Operativ system:	Windows 10 Pro
Skjerm:	10 tommer 1800 x 1200

Tilgang

Berøringsskjerm

Tilkobling

Trådløs IEEE 802.11 a/b/g/n

Blåtann 4.1

USB C (USB C til A-adapter følger med)

Annen informasjon

Kamera foran:	5 megapiksler
Kamera bak:	8 megapiksler
Batteritid:	8 timer
Ladetid:	opptil 3 timer
Dimensjoner:	260 x 215 x 60 mm
Vekt:	1Kg

GridPad Touch 10 er et kommunikasjons hjelpemiddel designet for mennesker med nedsatt funksjonsevne som ikke kan snakke eller har komplekse tilgangsbehov.

Model Nummer: ST10A

Driftsmiljø












- Temperatur: 0 - 35°C

Kvelningsfare

Hvis du velger å bruke magnetkontakten, må du være oppmerksom på at den er avtakbar og kan være en kvelningsfare. Hvis du er i tvil, fortsett å bruke den medfølgende USB-C-kabelen.

Symbol forklaring

24

Symbol	Betydning
	Hodesett inngang
	Ladeport
	Samsvar europeisk symbol for å erklære samsvar med EU-lovgivningen.
	Federal kommunikasjonskommisjon symbol for å erklære samsvar med amerikansk lovgivning.
	Kast bort symbolet for elektrisk og elektronisk utstyr for å indikere at du skal kaste dette utstyret i samsvar med lokale forskrifter.
	På knapp-symbolet
	Øk volum-symbolet
	Senk volum-symbolet
	Les det manuelle symbolet
	I samsvar med lovgivning om begrensning av farlige stoffer
	DC inngang

Vennligst vurder disse sikkerhetsadvarslene for å sikre sikker bruk av GridPad Touch 10.

Applikasjon

GridPad Touch 10 er et kommunikasjons hjelpemiddel designet for å hjelpe og øke livskvaliteten din. Det er designet og produsert for å være ekstremt robust og pålitelig, men det er mulig å miste funksjon på grunn av strømtap eller andre tekniske problemer.

Av denne grunn GridPad Touch 10:

- skal ikke brukes som livredningsutstyr.
- skal ikke brukes for velvære.
- skal ikke brukes som alarm.
- skal ikke brukes til å administrere medisiner.

Unnå hørselskader

Bruk av hodetelefoner og høyttalere med høyt volum kan føre til varig hørselstap. Hold alltid volumet på enheten på et sikkert nivå.

Varighet

GridPad Touch 10 er tøff og robust, men må håndteres med forsiktighet når du beveger deg rundt og er blitt testet. Vær oppmerksom på at dette ikke inkluderer tilbehør.

Vann og væsker

GridPad Touch 10 skal ikke utsettes for regn eller senkes i vann. Porter er ikke IP-klassifisert.

Ikke få vann væske på baskiden av enheten.

Kontakt med bruker

Ikke berør overflaten på GridPad Touch 10 med ødelagt eller brent hud, da dette kan forverre såret.

Strømforsyning og batterier

GridPad Touch 10 inneholder et oppladbart litiumionbatteri. Alle oppladbare batterier forringes over tid. Brukstiden for en GridPad Touch 10 etter full lading kan bli kortere over tid.

For optimal ytelse, skal GridPad Touch 10 ikke lades ved ekstreme temperaturer under 0 ° C (32 ° F) eller over 45 ° C (113 ° F). Ved disse temperaturene vil batteriet lade sakte eller ikke i det hele tatt.

Ikke utsett GridPad Touch 10 for brann eller temperaturer over 38 90 ° C (194 ° F), da disse forholdene kan føre til at batteriet ikke fungerer som det skal, antennes eller eksploderer.

Lad bare GridPad Touch 10 med den medfølgende strømledningen. Bruk av uoffisielle strømforsyninger kan føre til alvorlig skade på maskinen og forårsake brann.

Når GridPad Touch 10 slår seg av.

Batteriet som driver GridPad Touch 10 er underlagt leveringsbestemmelser. Ta kontakt med din posttjeneste eller lignende før du sender for å sikre sikker levering av enheten din. Ikke plasser enheten din et sted der det er vanskelig å koble strømledningen fra kontakten.

Ikke bytt batteri selv. Returner enheten til leverandøren for at batteriet skal repareres.

Transport av GridPad Touch 10

Ved transport må du forsikre deg om at GridPad Touch 10 er tilstrekkelig beskyttet mot slag og støt.

Det er strenge forskrifter for litiumionbatterier på fly. Reglene varierer mellom flyselskapene, så det anbefales å kontakte ditt flyselskap før du reiser.

Temperatur

Forsikre deg om at du slår av enheten før du oppbevarer eller legger den i en bag.

Hvis den brukes i varme temperaturer eller direkte sollys, kan GridPad Touch 10 nå temperaturer som kan utløse automatisk avstengning. Dette er en sikkerhetsfunksjon for å forhindre varig skade på enheten. Hvis dette skjer, må du vente til enheten er avkjølt før du starter den på nytt.

Montering

Når du monterer GridPad Touch 10, følg instruksjonene i både GridPad Touch 10 og produsentguiden til monteringssystemet. Selv om vi har tatt alle forholdsregler for å gjøre dette til en enkel og sikker prosess, er det opp til deg å sikre at enheten er montert trygt.

Bruk den doble monteringsplaten designet for GridPad Touch 10. Forsikre deg om at monteringsystemet du velger er riktig for dine behov og utfør en risikoanalyse om nødvendig.

Annen sikkerhet

Ved skade, kan små deler løsne fra GridPad Touch 10. Disse kan utgjøre en kvelningsfare. Små barn og personer med kognitiv funksjonshemming bør overvåkes når du bruker enheten. De bør også overvåkes når du pakker ut enheten, da emballasje kan utgjøre en kvelningsfare.

Maskinen er ikke steril. Ikke bruk maskinen ved åpne sår, eller mens du gjennomgår intensiv medisinsk behandling.

Maskinen leveres med strømledning og kan brukes med kabletilbehør. Disse kan utgjøre en kvelningsfare.

Advarsel epilepsi

Noen mennesker med lysfølsom epilepsi er utsatt for anfall når de blir utsatt for visse lys eller lysmønstre. Hvis du føler deg merkelig eller kvalm foran maskinen, spesielt hvis du bruker den med et Øyestyringskamera, må du bevege deg bort fra enheten og oppsøke lege.

Kassering av maskinen

Ikke kast maskinen til vanlig husholdnings- eller kontoravfall. Maskinen skal kastes i samsvar med lokale regler for avhending av elektrisk og elektronisk utstyr.

Garanti

Maskinen dekkes av standard garanti fra kjøpstidspunktet.

Reparasjoner og vedlikehold

GridPad Touch 10 er ikke en enhet som kan repareres av brukeren. Hvis enheten din trenger reparasjon, kontakt Cognita.

EMC og tøffe miljøer

Når enheten jobber med annet utstyr, kan det være slutning mellom utstyr og tilkoblingsutstyr.

Maskinen skal ikke brukes:

- i et militært miljø.
- I et tøft miljø
- i et MR-miljø.
- i et røntgenmiljø.

Feilsøking og support

I de fleste tilfeller vil omstart av enheten fikse problemer. Hvis du vil starte enheten på nytt, velger du Start og deretter velger du **Strøm og avslutt**. Hvis enheten din har krasjet, hold inne strømknappen eller fjernkontrollknappen i 10+ sekunder for å slå hard ned. Trykk på den igjen for å slå den på igjen. Hvis dette ikke løser problemet, kontakt support:

tlf: 2212 1450

Vennligst ha serienummeret ditt klart. Dette finner du på baksiden av enheten din.

Ikke demonter, åpne eller makuler batteriet.

Ikke utsett batteriene for varme eller brann, og unngå lagring i direkte sollys.

Ikke kortslutt batteriet.

Ikke oppbevar batteriet tilfeldig i en eske eller skuff der det kan kortslutte med andre metallgjenstander.

Ikke utsett batteriet for mekanisk støt.

I tilfelle batteriet lekker, ikke la væsken komme i kontakt med huden eller øynene. Hvis det er tatt kontakt, vask det berørte området med store mengder vann og kontakt lege.

Ikke bruk andre lader enn den som er spesifikt er gitt for bruk med utstyret, og se produsentens instruksjoner eller utstyrshåndbok for offisiell ladeinstruksjon.

Ikke bruk noe annet batteri med utstyret, med mindre det er godkjent av Smartbox.

Barnets bruk av batteriet skal overvåkes.

Hold batteriet rent og tørt.

Tørk batteriet med en ren, tørr klut hvis det blir skittent.

Ikke la et batteri være i lading lenge når det ikke er i bruk.

Etter lengre lagringsperioder kan det være nødvendig å lade og lade batteriet flere ganger for å oppnå maksimal ytelse.

Behold den originale brukeveiledningen for fremtidig referanse.

Bruk bare batteriet i applikasjonen det var beregnet på.

Når det er mulig, fjern batteriet fra utstyret når det ikke er i bruk.

Kast batteriet i henhold til lokale forskrifter.

Notater

Grid Touch 10

Smartbox
thinksmartbox.com

ST-MAN-NO-D