



A FREE  
MIND  
IN  
MOTION

[ZOOM] BRUKS-  
ANVISNING

ZOOM UPHILL



Vennligst les denne bruksanvisningen og følg alle instruksjonene og varslene for å minske risikoen for alvorlig personskade eller dødsulykke.

Om du trenger hjelp, vennligst ta kontakt med din lokale ZOOM-forhandler.

Påse at du alltid har tilgang til den riktige versjonen av bruksanvisningen. Den mest oppdaterte bruksanvisningen er tilgjengelig på [www.zoomability.com](http://www.zoomability.com).

#### **MERK:**

Bilder og tegninger er kun ment for illustrasjon- og viser nødvendigvis ikke produktet slik det faktisk ser ut.

Spesifikasjoner kan endres uten forvarsel.

#### **MERK:**

Om ønskelig kan denne bruksanvisningen sendes som PDF til din e-post-adresse. Bestill elektronisk bruksanvisning hos din Zoom Uphill-distributør i Norge, Efehton AS: [post@efekton.no](mailto:post@efekton.no).



Zoomability AB erklærer herved under eneansvar, at produktet:

***Zoom Uphill, firehjulsdrevet rullestol er produsert og levert i samsvar med (EU) MDR:2017/745C og testet og godkjent i henhold til EN 12184:2014 Klasse C***

#### **KONTAKTINFORMASJON**

##### **Distributør for Norge;**

Efehton AS

Tajevegen 1

2211 Kongsvinger

/ [www.efekton.no](http://www.efekton.no) / [post@efekton.no](mailto:post@efekton.no)

##### **Produsent:**

Zoomability AB

Brandthovdagatan 24

72135 Västerås

Sverige

/ [www.zoomability.com](http://www.zoomability.com) / [info@zoomability.com](mailto:info@zoomability.com)

<b>1</b>	<b>VIKTIG SIKKERHETSINFORMASJON</b> .....	<b>6-11</b>
1.1	Vis ansvar som eier.....	6
1.2	Før du begynner å bruke ZOOM.....	6
1.3	Vær forberedt.....	6
1.4	Ikke overbelast ZOOM.....	7
1.5	Ekstreme overflatetemperaturer.....	7
1.6	Utfør en kontroll før bruk.....	7
1.7	Oppretthold riktig dekktrykk.....	7
1.8	Planlegg kjøreforholdene.....	7
1.9	Vis varsomhet i nærheten av fotgjengere og andre.....	7
1.10	Ikke kjør alene.....	8
1.11	Ta hensyn til terrenget.....	8
1.12	Unngå kontakt med vann.....	8
1.13	Ta hensyn til sikt.....	9
1.14	Gjør deg kjent med ZOOM.....	9
1.15	Hold deg i riktig posisjon.....	9
1.16	Ikke tau ZOOM.....	10
1.17	Ikke sitt i ZOOM mens den er i et kjøretøy som beveger seg..	10
1.18	Riktig rengjøring og vedlikehold av din ZOOM.....	10
1.19	Ikke utfør endringer på din ZOOM.....	10
1.20	Sikker lading.....	10
1.21	Lading og vedlikehold av batteri.....	11
1.22	Elektromagnetiske felter.....	11
1.23	Rapportering av hendelser og tilbakekalling av produkter.....	11
<b>2</b>	<b>LÆR Å STYRE ZOOM PÅ EN TRYGG MÅTE</b> .....	<b>12-13</b>
2.1	Å aktivere ZOOM.....	12
2.2	Å gi gass.....	12
2.3	Nedbremsing og stans.....	12
2.4	Å snu.....	13
2.5	Kjøring i revers.....	13
2.6	Kjøring i bakker.....	13
2.7	Forsvarlig kjøring.....	13
<b>3</b>	<b>VARSELSEMERKER</b> .....	<b>16</b>
<b>4</b>	<b>KJØRETØYETS DELER</b> .....	<b>17-19</b>
4.1	Oversikt.....	17
4.2	Batterilader.....	17
4.3	Uttakbare batterier.....	18
4.4	Ramme.....	19
4.5	Motorer og hjul.....	19
<b>5</b>	<b>JUSTERINGER PÅ ZOOM</b> .....	<b>20</b>
5.1	Sete.....	20
5.2	Fotstøtte.....	20

<b>6</b>	<b>KONTROLL OG KJØRING AV ZOOM</b>	<b>21-23</b>
6.1	Nøkkelbryter	21
2.2	Gasspjeld	21
4.2	Batteriindikator	21
6.4	Før-/bakoverknapp	21
6.5	Lys	22
6.6	Styring og styret	22
6.7	Bremsesystem	22
6.8	Parkeringsbrems	23
6.9	Cruisekontroll	23
6.10	Hastighetsvelger	24
<b>7</b>	<b>VEDLIKEHOLD OG STELL</b>	<b>26-28</b>
7.1	Kjøremåte	26
7.2	Rengjøring	26
7.3	Oppbevaring	26
7.4	Batterier	26
7.5	Bremser	26
7.6	Dekk	26
7.7	Verktøy	27
7.8	Reservedeler og assistanse	27
7.9	Transport	27
7.10	Langsiktig oppbevaring	29
<b>8</b>	<b>SJEKKLISTE FOR VEDLIKEHOLD OG FØR BRUK</b>	<b>29</b>
8.1	Før bruk	29
8.2	Ukentlig inspeksjon	29
<b>9</b>	<b>TILBEHØR</b>	<b>30</b>
<b>10</b>	<b>MILJØINFORMASJON</b>	<b>31</b>
<b>11</b>	<b>OPPLYSNINGER OM GARANTI</b>	<b>31</b>
<b>12</b>	<b>TEKNISKE SPESIFIKASJONER</b>	<b>32-33</b>
<b>13</b>	<b>FEILSØKING</b>	<b>35</b>



**BRUKS-  
ANVI&NING**  
**sikkerhet**

# 1 VIKTIG SIKKERHETSINFORMASJON



Zoom Uphill er en elektrisk, firehjulsdrevet rullestol- som er velegnet også for bruk utilgjengelige områder og i terreng. Uforsvarlig bruk, eller bruk av personer som ikke har kapasitet, vurderingsevne eller kompetanse i bruk av Zoom Uphill- kan medføre personskade, alvorlig personskade, dødsfall og/eller skade på annens eiendom/ ting.

*“Før levering av Zoom Uphill til ny bruker, skal brukerens evner og kapasitet til å kunne bruke utstyret på riktig måte for å kunne ivareta egen sikkerhet- vurderes av enten produsent, eller av regional distributør/forhandler, eller av andre fagkyndige personer- som har erfaring med/ kompetanse på bruk av Zoom Uphill, på lik linje med erfaring/fagkompetanse på bruk av annet utstyr for funksjonshemmede/ elektriske rullestoler. Det vil for all bruk, uansett være viktig at brukeren har lest bruksanvisningen og gjort seg kjent med produktets begrensninger.”*

## 1.1 VIS ANSVAR SOM EIER

Som eier/bruker av Zoom Uphill er du ansvarlig for at kjøretøyet blir brukt på en trygg og forsvarlig måte. Husk å lese gjennom denne bruksanvisningen og alle merker på kjøretøyet før du tar det i bruk. Om du skal gi opplæring til nye brukere, skal du benytte denne bruksanvisningen og merkene. Du skal ikke la noen andre bruke din ZOOM med mindre du har forsikret deg om at de er villige og i stand til å følge disse instruksjonene. For å unngå at ZOOM blir brukt av uvedkommende, ta ut tenningsnøkkelen når den parkeres.

## 1.2 FØR DU BEGYNNER Å BRUKE ZOOM, SØRG FOR Å VÆRE KVALIFISERT

- **Vektgrense for brukeren 136 kg:** (Inkludert påmontert utstyr og bagasje) Om denne grensen overskrides, kan det medføre dårligere / tap av kjøreegenskaper- og man risikerer at ulykker kan oppstå.
- **Ingen passasjerer:** ZOOM er kun beregnet for å frakte brukeren. Passasjerer er forbudt, inkludert barn og kjæledyr. Skulle det oppstå en bråbrems, kan en passasjer bli alvorlig skadet.
- **Brukeren må være i stand til:** Brukeren må være i stand til å holde hendene på styret, bruke alle kontrollfunksjoner på styret, holde beina unna hjulene og uten berøring med bakken, og sitte med ryggen lent inn mot seteryggen. Personer som ikke er i stand til å sitte naturlig eller å holde kontroll over kjøretøyet, skal ikke kjøre ZOOM.
- **Aldersgrense:** Zoom Uphill er beregnet for og kan tilpasses både barn og voksne. Tilpassing av funksjoner, sete og hastighet gjør at det er brukerens mobilitet og evne til å utnytte Zoom Uphill som er avgjørende for om vedkommende kan bruke den.

## 1.3 VÆR FORBEREDT

- **Hjelm:** Det anbefales bruk av sikkerhetsutstyr som godkjent sykkelhjelm og hansker.
- **Bruk riktige klær:** Det anbefales at brukeren kler seg etter forholdene, setter opp/fester løsthengende hår og løse klær. Sko bør være lukkede, og knyttet.
- **Unngå å bli distrauert:** Ikke bruk mobiltelefon under kjøring.

#### **1.4 IKKE OVERBELAST ZOOM**

ZOOM skal ikke overbelastes eller brukes til å trekke tunge gjenstander.

Hvis ZOOM blir overbelastet eller brukes til å frakte eller trekke tunge gjenstander, kan den bli mindre håndterlig, noe som kan øke faren for ulykke eller tap av kontroll.

- Den angitte lastekapasiteten på 136 kg (bruker og utstyr) må aldri overskrides.
- Hvis utstyr fraktes i kurver, skal man aldri frakte mer enn 6,8 kg på fremsiden og 6,8 kg på baksiden av ZOOM (totalt 13,5 kg).
- Man skal aldri taue en tilhenger eller bruke ZOOM til å trekke noe, med mindre dette gjøres ved hjelp av godkjent ZOOM-utstyr. Følg alle sikkerhetsinstruksjoner og overhold vektgrensen som er angitt på trekkeutstyret.

#### **1.5 EKSTREME OVERFLATETEMPERATURER**

Vær oppmerksom på at overflatene på ZOOM kan bli meget varme hvis de utsettes for direkte sollys. For å unngå å brenne deg, pass på å ikke berøre varme overflater.

#### **1.6 UTFØR EN KONTROLL FØR BRUK**

Utfør en kontroll hver gang før du skal bruke ZOOM, for å forsikre deg om at den er egnet for bruk. ZOOM skal ikke brukes hvis den viser tegn til skade eller på andre måter ikke fungerer optimalt. Hvis du unnlater å kontrollere ZOOM jevnlig og å vedlikeholde den etter behov, økes risikoen for ulykke eller skade på utstyret. For ytterligere informasjon, se kapittel 8.

#### **1. OPPRETTHOLD RIKTIG DEKKTRYKK**

Dekkene skal holdes på 22-29 psi/150-200 kPa/1.5-2.0 bar (se avsnitt 7.6). Feil dekktrykk kan medføre økt fare for alvorlig personskade eller dødsfall ved tap av kontroll eller hvis kjøretøyet velter. For høyt dekktrykk kan gjøre kjøretøyet langt mindre håndterbart, samt at dekket kan eksplodere eller løsne fra felgen. For lavt dekktrykk kan føre til skade på dekket eller gjøre at det løsner fra felgen.

#### **1.8 PLANLEGG KJØREFORHOLDENE**

Ta alltid hensyn til lokale lover og regler som gjelder for hvor ZOOM kan brukes. Hvis du er i tvil, søk om tillatelse fra de lokale myndighetene.

ZOOM er beregnet for bruk utendørs. Innendørs bruk kan føre til kollisjon med mennesker, dyr, vegger eller gjenstander, og kan medføre skader.

#### **1.9 VIS VARSOMHET I NÆRHETEN AV FOTGJENGERE OG ANDRE**

Pass på å unngå fotgjengere, folk med rulleskøyter, skateboard, scootere, sykler, barn, dyr og andre mulige hinder som kan komme i veien når du kjører, og ta hensyn til andres rettigheter.

Kjør sakte og vær ekstra forsiktig i nærheten av fotgjengere. Ikke gjør noen overraskende bevegelser. Dessuten:

- Hold alltid kontrollen.
- Hold en hastighet som er trygg for både deg og omgivelsene.
- Vær alltid forberedt på å stoppe

- Vis respekt for fotgjengere ved at du alltid stopper og lar dem passere.
- Unngå å skremme fotgjengere. Når du nærmer deg bakfra, signaliser at du kommer, og senk farten til gangfart idet du passerer. Hvis mulig, kjør forbi på den siden som har best plass.
- Når du nærmer deg en fotgjenger forfra, hold deg til siden og senk farten.
- Når du kjører sammen med fotgjengere, hold samme fart som dem. Kjør bare forbi hvis det er godt med plass til å gjøre dette på en trygg måte. Ikke kjør inn og ut av fotgjengertrafikk.

## 1.10 KJØR ETTER FORHOLDENE, KJØR SIKKERT

Ha i tankene at uhell kan oppstå, og sørg for at du kan tilkalle hjelp om uhell oppstår.

## 1.11 TA HENSYN TIL TERRENGET

**Unngå hindringer.** Vær oppmerksom på mulige hindringer som kan sette seg fast i hjulene eller gjøre at du må svinge brått eller mister kontroll. Ikke prøv deg på å hoppe eller gjøre dristige bevegelser, og ikke kjør inn i gjenstander med vilje. Unngå uforsiktig kjøring, blant annet å kjøre på store steiner eller trestubber, eller å treffe hindringer ved høy hastighet. Dette kan føre til skade eller at du mister kontroll over kjøretøyet.

Vær forsiktig ved vurdering av bakke. Vær forsiktig med hvilke bakker du velger å kjøre opp eller ned, og unngå å kjøre på tvers i bakkene. Unngå bakker eller skråninger med glatt overflate, eller hvor sikten er begrenset. Bruk sunn fornuft og husk at noen bakker er for bratte for ZOOM. Bruk nødvendige kjøreteknikker for å unngå å velge bakover, fremover eller sidelengs i bakker eller skråninger.

**Ikke kjør for nære kanter.** Zoom Uphill skal aldri kjøres for nære trapper, svømmebasseng, brygger eller andre typer risikable kanter.

**Ikke drei på setet mens du er kjørende / i fart i bakker/hellinger** I så fall kan Zoom Uphill bli mindre stabil ukontrollerbar.

## 1.12 UNNGÅ KONTAKT MED VANN

Hvis det kommer vann inn i den elektriske motoren inne i hjulene eller batteriene, kan de svekkes eller bli permanent skadet, noe som kan medføre risiko for ulykke. ZOOMs bestanddeler er laget for å kunne tåle fuktighet i form av regn og snø, men likevel er det viktig at du beskytter motoren i hjulnavene og batteripakkene mot vann.

- ZOOM skal ikke utsettes for eller kjøres gjennom vann (hverken stående eller flytende), gjørme eller dyp sand som er dypere enn ca. 5 cm (dvs. dypere enn dekket).
- ZOOM skal aldri utsettes for saltvann, hvilket vil føre til korrosjon og skade kjøretøyet motor og batterier.
- Den skal ikke rengjøres med trykkspylor.

Hvis bremsene blir våte, kan de bli mindre effektive. Hvis du kjører gjennom en vannpytt eller i regnet, skal du teste bremsene. Hvis det er nødvendig, aktiver bremsene flere ganger slik at de tørkes ved hjelp av friksjonen.



Etter å ha kjørt under våte forhold, skal du fjerne all gjenværende fukt. Dette for å hindre at vann kommer inn i motoren eller batteriene.

### 1.13 TA HENSYN TIL SIKT

ZOOM er et kjøretøy med begrenset størrelse og relativt lav synlighet. Hvis du kjører i et bakkelandskap hvor det kan være andre som kjører, bør du vurdere å sette på et flagg på ZOOM for å gjøre den lettere synlig.

Ikke kjør når du har begrenset sikt. Hvis du skal kjøre i mørket, bruk lyktene på ZOOM slik at du kan se og bli sett. For- og baklys kan kjøpes som tilleggsutstyr fra Zoomability.

### 1.14 GJØR DEG KJENT MED ZOOM UPHILL

Denne rullestolen håndteres annerledes enn andre rullestoler, andre biler, terrengmotersyklar, go-cart-biler, liggesyklar og det meste annet. Gå sakte frem- og øv deg på et trygt og åpent område for å gjøre deg kjent med de ulike kontrollene og funksjonene på Zoom Uphill. Kontroller farten med riktig bruk av brems. Husk, hjulene er frikoblet om bremsene /parkeringsbrems ikke brukes

Unngå å sette kjøretøyet i bevegelse ved uhell: Hold nøkkelbryteren i OFF, bortsett fra når du kjører. Før du stiger av eller på kjøretøyet, påse at ZOOM er slått av og at parkeringsbremsen er aktivert. Sørg for at ZOOM alltid er slått av når du ikke kjører. Hvis du eller en annen person ved et uhell setter kjøretøyet i gang – for eksempel når du skal gå av eller på ZOOM mens nøkkelbryteren står i ON – vil kjøretøyet bevege på seg. Dette kan føre til kollisjon eller ulykke.

For å unngå utilsiktet oppstart:

- Før du stiger av eller på ZOOM, skal du aktivere parkeringsbremsen og forsikre deg om at nøkkelbryteren er slått av.
- Når du stanser og løfter hendene fra styret, skal du vri nøkkelbryteren til OFF.
- Når du laster på en tilhenger eller transportkjøretøy, skal ZOOM være avslått og nøkkelbryteren skal være tatt ut. Det samme gjelder for lignende situasjoner samt når ZOOM er parkert eller uten oppsyn. Dette vil også hindre at kjøretøyet blir brukt av uvedkommende.

### 1.15 HOLD DEG I RIKTIG POSISJON

For å minske faren for skade/alvorlig skade/hendelse:

- Hold alltid fast i styret.
- Fingre og andre kroppsdeler må holdes på god avstand fra hjulene, styresystemet og alle andre deler som er i bevegelse.
- Når du kjører, hold alltid føttene på fotstøtten, unna hjulene og uten at de berører bakken.
- Hvis du føler at ZOOM er i ferd med å velte eller rulle, kan du minske faren for skade ved å gjøre følgende:
  - o Ta et godt grep rundt styret, trekk inn albuene dine og hold deg fast.
  - o Ikke strekk ut hendene eller bena.
  - o Ikke bruk armer eller ben for å hindre kjøretøyet i å velte.

### 1.16 IKKE TAU ZOOM

ZOOM skal ikke taues ved hjelp av et annet kjøretøy, med mindre ZOOM har satt seg fast og den må taues for å frigjøres.



### 1.17 IKKE SITT I ZOOM UPHILL MENS DEN ER I ET KJØRETØY SOM BEVEGER SEG

Zoom Uphill er ikke laget eller beregnet til å brukes som sitteplass i et privat eller offentlig transportkjøretøy. Zoom Uphill er ikke godkjent for å transportere en passasjer mens den befinner seg i et annet kjøretøy som er i bevegelse. Når Zoom Uphill blir fraktet i et annet kjøretøy, skal du sitte et annet sted. Særskilte regler for transport av / i rullestoler kan gjelde for de enkelte transportselskaper.

### 1.18 RIKTIG RENGJØRING OG VEDLIKEHOLD AV DIN ZOOM

Hvis det kommer vann inn i den elektriske motoren inne i hjulene eller batteriene, kan de svekkes eller bli permanent skadet, noe som kan medføre risiko for ulykke. Rengjøring av ZOOM gjøres som anvist i kapittelet om vedlikehold. Rennende vann må holdes unna batteriene og sentrale del av hjulene. Ikke bruk trykkspyler til rengjøring.

Zoom Uphill skal vedlikeholdes som beskrevet i kapitelet om vedlikehold. Om du har spørsmål om reparasjon eller vedlikehold som ikke er beskrevet i denne bruksanvisningen, ta kontakt med din lokale kontakt som har levert Zoom Uphill til deg, - eller med distributøren i Norge. Hvis det blir utført endringer eller service som ikke er i henhold til instruksjonen, kan dette medføre ulykke eller skade på Zoom Uphill som ikke dekkes av garanti.

Bruk kun originale deler og originale batterier fra Zoomability. Kontakt din lokale kontakt- eller distributøren i Norge for å bestille reservedeler, batterier- eller for rådgiving.

### 1.19 IKKE UTFØR ENDRINGER PÅ ZOOM

ZOOM leveres i henhold til CE-direktivet. Eventuelle endringer som påføres ZOOM, kan gjøre at den ikke lenger er i overensstemmelse med direktivet.

Endringer som utføres på ZOOM, kan føre til at dens levetid forkortes, at kjøretøyet blir mindre sikkert å bruke, samt økt fare, både for deg og andre, for alvorlig skade eller død. Alle skader som skyldes endringer utført på ZOOM, er ditt eget ansvar. Endringer på ZOOM kan ha innvirkning på garantien.

### 1.20 SIKKER LADING

Laderne som følger med ZOOM, skal kontrolleres jevnlig med tanke på eventuelle skader på ledningen, kontakten, dekslet og andre deler. Skulle det vise seg å være skade, skal man ikke lade opp ZOOM før laderne er reparert eller byttet ut. Bruk bare de anbefalte laderne. Batteriene skal aldri lades ved temperaturer under 0°C.

Følg ladeinstruksjonene under avsnitt 1.21 i denne bruksanvisningen. Før lading, slå av ZOOM og ta ut nøkkelbryteren. Slå alltid AV laderen før batteriet kobles til eller fra laderen. Ladere skal ikke brukes i nærheten av brannfarlige materialer. Når ZOOM ikke er i bruk, skal alle ladere

trekkes ut og kobles fra kjøretøyet. Før tørking og rengjøring av ZOOM, skal alle ladere kobles fra.

## 1.21 LADING OG VEDLIKEHOLD AV BATTERI

Det følger med 2 stk. 48 V Litium jern fosfatbatterier [Li-Fe-PO<sub>4</sub>]. Det følger med 2 stk. ladere slik at batteriene kan lades samtidig.

Lading utføres med de medfølgende laderne som kobles inn i øvre del av batteriene, ved håndtaket.

1. Før batteriene lades, påse at ZOOM er slått av og at tenningsnøkkelen er tatt ut.
2. Sørg for at inngangsspenningsvelgeren på laderne er riktig innstilt for uttaket du bruker, f.eks. USA 115 VAC, Europa og Australia 230 VAC. Bryteren på laderne skal stå i OFF før de kobles til ZOOM-batteriet og stikkkontakten.
3. Koble laderen til stikkontakt.
4. Koble laderens batterikabel til batteriet (Koblingspunktet er på venstre side, under batteriets håndtak.) Slå på bryter på laderen- og ladingen starter nå du ser at laderens dioder aktiveres.
5. Batteriet er fulladet når det grønne LED-lyset på laderen begynner å lyse. Ladetiden for full opplading er 2-4 timer.
6. Hvis indikatorlysene på ladere ikke lyser, bør du kontrollere at strømuttaket fungerer. Start laderen på nytt ved å koble den fra stikkkontakten. Hvis det fremdeles ikke begynner å lade, kontakt en kvalifisert elektriker om nødvendig.
7. Etter fullført lading skal laderen kobles fra på følgende måte:
  - a. Sett bryter på lader i "AV / OFF"
  - b. Koble laderen fra batteriet
  - c. Koble fra stikkkontakten

**Merk:** Håndtaket på batteriet må trekkes ned etter lading.

## 1.22 ELEKTROMAGNETISKE FELTER

Det elektroniske systemet i din ZOOM kan bli påvirket av sterke eksterne elektromagnetiske felter, blant annet mobiltelefoner og strømgeneratorer. På samme måte vil også det elektroniske systemet i selve ZOOM også avgi elektromagnetiske felter som kan påvirke omgivelsene i nærheten, som alarmsystemer på butikker og automatiske dører.

## 1.23 RAPPORTERING AV HENDELSER OG TILBAKEKALLING AV PRODUKTER

Hvis et ZOOM-produkt skulle tilbakekalles eller sikkerhetsoppdateres, vil Zoomability AB ta kontakt med brukeren enten direkte eller via vår lokale representant.

I tilfelle ulykke, vennligst ta kontakt med Efehton AS via e-post [post@efekton.no](mailto:post@efekton.no) eller direkte med Zoomability AB via [info@zoomability.com](mailto:info@zoomability.com).

## 2 LÆR Å STYRE ZOOM PÅ EN TRYGG MÅTE

### 2.1 Å AKTIVERE ZOOM

Vri nøkkelbryteren for å skru på ZOOM.

### 2.2 Å GI GASS

Mens du sitter i ZOOM, vri sakte på gasshåndtaket/spak. Påse at kontrollknappen for forover/bakover (F/R) er stilt forover. F/R-knappen skal være i F-posisjon. Hvis den er i R, vil ZOOM kjøre i revers, og du må i så fall forsikre deg om at det ikke står noen personer eller gjenstander bak deg. Når ZOOM kommer i bevegelse, skal du holde en lav, kontrollert hastighet. Øv deg på å kjøre sakte. Øv deg på dette både på jevne og ujevne overflater.

Kjør på lav hastighet med gradvis fartsøkning og dreining. Øv deg på å gi gass mykt og forsiktig. Øv deg på å bremse før du svinger. Øv deg på å holde jevnt på gasspedalet hele tiden mens du svinger.

Unngå å akselerere når du snur, også ved oppstart av kjøretøyet.

### 2.3 NEDBREMSING OG STANS

Feil bruk av bremsene kan gjøre at dekkene mister veigrepet, noe som kan føre til at du mister kontroll over ZOOM, med fare for ulykke.

For å bremse eller stoppe, slipp gassen og brems deretter jevnt. Venstre håndtak er for bakbremsene; høyre håndtak er for forbremse. Hvis din ZOOM er utstyrt med den valgfrie enkeltbremsen, vil denne bremsen aktivere både for- og bakbrems samtidig. Plutselig eller overdreven bruk av frontbremsen kan føre til at ZOOM tipper fremover, spesielt når du kjører i nedoverbakke.

Bruk bremsene for å bremse eller stanse. Å slippe gassen vil ikke være tilstrekkelig for å bremse ned ZOOM. Prøv aldri å bremse eller stanse ZOOM ved å sette bena på bakken.

Øv deg på å stanse på en kontrollert måte i ulike typer omgivelser. Bremsene påvirkes av hvilken type terreng man kjører på. I de fleste tilfeller er det mer effektivt å trykke mykt på bremsen enn å bråbremse. Dette gjelder spesielt på løst underlag som grus. Merk at bremselengden vil være lengre dersom underlaget er ujevnt, løst eller glatt.

Hvis bremsen ikke fungerer optimalt, skal du slutte å kjøre og sørge for å få bremsene kontrollert hos din lokale forhandler, eventuelt et verksted for (elektriske) motorsykler.

## 2.4 Å SNU

Du styrer ved å vri på styret. Merk at venstre forhjul er litt foran høyre forhjul. Dette hjelper ZOOM med å ta seg over ujevnt terreng. Det innebærer også ulik håndtering når du svinger til venstre og høyre. Øv deg på å svinge til venstre og høyre ved lav hastighet.

Senk farten før du kommer inn i en sving. Hvis du dreier styret for langt eller for raskt, kan det gjøre at du mister kontrollen eller velter. Unngå å akselerere brått eller hardt når du svinger fra stillestående eller i lav hastighet. Aggressiv kjøring eller brå bevegelser – også på flate, åpne områder – kan forårsake velt, og dermed skade.

## 2.5 KJØRING I REVERS

Vær ekstra forsiktig når du kjører i revers. Du skal kun svinge på svært lav hastighet.

## 2.6 KJØRING I BAKKER

Et kupert terreng vil ha innvirkning på både bremse- og kjøreegenskaper. Uforsvarlig kjøring kan føre til tap av kontroll eller velt. Unngå høy hastighet når du kjører i nedoverbakke. Kontroller farten med riktig bruk av brems. Husk, hjulene er frikoblet om bremsene ikke brukes i bakker.

Kjør rett opp eller ned hellinger, og ikke på tvers. Hvis det ikke kan unngås å kjøre på tvers av en bakke, kjør sakte. Sving nedover igjen med en gang hvis du føler at ZOOM kan komme til å velte.

For å kjøre opp en bakke, trenger du trekraft, momentum og jevn gass. Hvis du begynner å miste trekraft eller momentum når du kjører i oppoverbakke, og du mener at det er umulig å fortsette, bruker du bremsene til å stoppe. Rull bakover i nedoverbakke på en kontrollert måte. Bruk frontbremsen (oppoverbakke) for å styre hastigheten. Bruk aldri bakkbremsen når du ruller bakover i nedoverbakke.

Når du kjører rett nedover, styrer du hastigheten ved hjelp av bakkbremsen (nedoverbakke) Hvis du trykker inn frontbremsen (høyre håndtak) for hardt eller for fort, kan det føre til at ZOOM tipper fremover. Hvis bremsene trykkes for hardt inn på flatt underlag, kan det dessuten føre til at ZOOM sklir.

**Merk:** Hvis din ZOOM er utstyrt med en enkelt kombinert brems, vil både for- og bakkbremsen aktiveres samtidig. Ikke trykk inn bremsene for hardt eller for brått når du kjører nedover. Da kan du miste kontrollen.

## 2.7 FORSVARLIG KJØRING

For å minske faren for velt og tap av kontroll, er det viktig å kjøre forsvarlig og bruke riktig kjøreteknikk. Ha blikket rettet fremover og ta hensyn til bakker, ulendt terreng, hjulspor, løse eller glatte overflater og andre endringer i terreng eller trekraft. Kjør aldri på hastigheter som ikke er tilpasset dine ferdigheter eller din tilstand.

Denne siden er tom slik at brukeren kan sette inn sine egne notater.



**BRUKS-  
ANVISNING**  
**brukerdel**

**⚠ VIKTIG VARSEL!**

Vær kvalifisert og forberedt, sørg for at du har fått riktig opplæring i kjøring og riktig bruk.  
Feil bruk av Zoom Uphill kan forårsake skade/ alvorlig skade og/ eller alvorlig ulykke/død.

**Brukeren må kunne/vite:**

- Betjene bremsen på riktig måte, både under kjøring og ved stans/parkering. (Det er ikke nok å slippe gassen for å stoppe, maskinen har frihjul- så brems og parkeringsbrems må brukes for å kontrollere fart/stillstand.)
- Ha begge hender på styret.
- Hold bena vekk fra hjulene og fra bakken.
- Klare å lene ryggen mot seteryggen.
- Zoom Uphill er kun ment for en person.

**Forsvarlig og ansvarsfull kjøring/adferd:**

- Kjør sakte og vær ekstra forsiktig rundt andre fotgjengere og i trafikken.
- Ikke foreta uventede /brå manøvrer blant andre.
- Unngå brå manøvrer, sidelengs glidning og skrensing.
- Senk farten før du går inn i en sving.
- Unngå hard akselerasjon når du svinger - selv fra et stopp.
- Planlegg for bakker, ulendt terreng, hjulspor og andre endringer i trekraft og terreng.
- Unngå å kjøre sidelengs i bakker
- Når du kjører nedover, bruk bakbremsene for å regulere til forsvarlig hastighet.
- Vi anbefaler bruk av godkjent sykkelhjel.

Hvis du tror eller føler at Zoom Uphill kan tippe eller rulle, så hold fast grep om styret, trekk inn albuene og spenn deg opp. Stikk aldri ut armer eller ben. Forsøk å manøvrere deg ut av situasjonen ved stopp/sving/balanse/ending av retning.




Tipping kan skje ved uforsiktig bruk, også på flatt terreng.

**⚠ VIKTIG VARSEL!**

Feil lufttrykk- eller overlast kan endre kjøreegenskapene, og føre til skade/alvorlig skade eller ulykke.

Anbefalt lufttrykk er:  
22-29 psi / 150-200 kPa / 1.5-2.0 bar








Maksimal brukervekt: 300 lb. / 136 kg.

**⚠ VIKTIG VARSEL!**

**Unngå utilsiktet kjøring.**

Hver gang du stopper, og tar hendene vekk fra styret sett nøkkelbryteren i "OFF"/"AV"-posisjon.

Sørg for at parkeringsbremsen er på, før du går ut av/ går inn i setet.

   	 <b>Zoomability AB</b> Brandthovdagatan 24 721 35 Västerås Sweden	 20yy
	 136 kg 300 lb	<b>TYPE</b> Zoom Uphill



## 4 KJØRETØYETS DELER

### 4.1 OVERSIKT

1. Styre
2. Bremséhåndtak foran
3. Bremséhåndtak bak
4. Vrispake med nøkkelbryter og batteriindikator
5. Forover-/bakoverknapp
6. Cruisekontroll med hastighetsvelger /Lyssett bryter
7. Parkeringsbrems
8. Sammenleggbart rattstamme med låsepinne - høydejusterbar
9. Sete - justerbart i tre posisjoner
10. Batterier
11. Hjul med innebygd elektrisk motor og skivebrems
12. Ramme
13. Fotstøtte - justerbart i tre posisjoner



### 4.2 BATTERILADER

Hvis batteriet brukes og lades jevnlig, blir levetiden lengst mulig. Prøv å tømme batteriene til minst 50 % (omtrent 1 times kjøretid) før du lader dem. Batteriene vil ikke komme til skade dersom de kun blir delvis oppladet. Batteriene er laget for å tåle minst 800 ladesykluser.



Rød og rød - lading pågår



Rød og grønn - lading fullført

Under optimale kjøreforhold på et flatt, jevnt underlag vil batteriene vare i opptil 40 km. Ved krevende kjøreforhold i terreng bør du ikke forvente mer enn 25-30 km. Planlegg kjøringen etter disse forholdene. Batteriene gir full kapasitet helt til de blir utladet, og ytelsen vil synke forholdsvis raskt.

**Merk!** Pass på at begge batteriene lades opp like mye. Hvis du ved et uhell skulle kjøre med kun ett tilkoblet batteri, kan batteriets overbelastningsvern sørge for at strømmen blir avslått ved brå fartsøkning eller kjøring i oppoverbakke. Hvis dette skjer, skal du kjøre langsomt hjem og lade opp begge batteriene fullstendig. Sjekk at batteriets hankonnektorer er riktig koblet inn i hunkonnektorene på nederste del av batteriene.

En voksen person må være til stede når batterier lades opp. Før rengjøring må ZOOM kobles fra laderne. Før ZOOM tas i bruk, må laderne alltid være frakoblet.

Laderne har et innebygd overbelastningsvern som beskytter mot overlading. Laderne blir varme når de brukes. Dette er normalt og det er ingen grunn til å bekymre seg for dette. Hvis laderne ikke blir varme under bruk, betyr dette imidlertid ikke at de ikke fungerer.

Laderen skal alltid tilkobles stikkontakten før du kobler den til batteriet!

Batteriene skal aldri lades ved temperaturer under 0°C.

### 4.3 UTTAKBARE BATTERIER

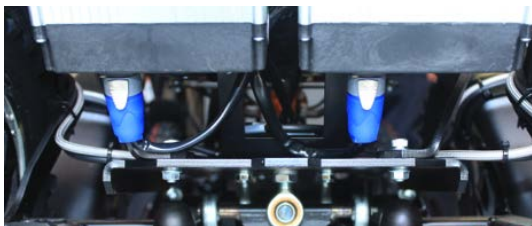
Hvis du har behov for å fjerne batteriene i forbindelse med vedlikehold eller transport, følg denne prosedyren:

1. Slå av strømmen med nøkkelbryteren; skru av og fjern låsemekanismen som batteriene er festet med. (fjerning av batteri krever ingen verktøy.)
2. Skyv batteriet 5-10 cm oppover langs platen for å gi plass til at den blå batterikontakten kan kobles fra batteriet. Tilkoblingspluggen kobles fra ved at man trekker i metalllåsemekanismen, for deretter å vri kontakten mot klokken.
3. Når batterikabelen er koblet fra batteriet, kan du fjerne batteriet helt ved å trekke det oppover helt til det løsner fra holdeplaten.
4. Når venstre batterilås er åpen, gjentas prosedyren for å ta ut det andre batteriet.
5. For å sette batteriene tilbake inn i ZOOM, gjenta prosedyren i motsatt rekkefølge, dvs. sett inn batteriet på venstre side, lås, og fortsett med batteriet på høyre side.

**Merk:** Ikke bruk batterienes nøkkel-lås når du setter inn batteriene.



*Batteri*

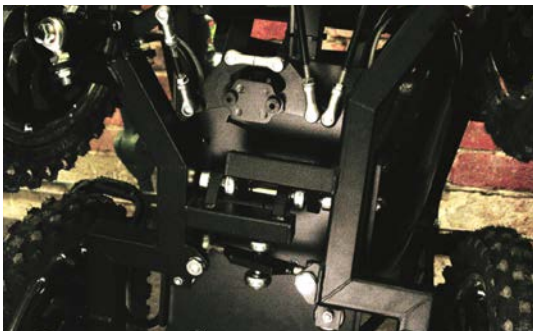


*Batterikontakter som kobles til nedre del av batteriene*

#### 4.4 RAMME

Rammen er laget for å kunne tåle ulendt terreng. Den patentbelagte boggedesignen som forbinder hjulene med hverandre, sørger for optimal komfort samtidig som man unngår et komplisert fjæringssystem.

Til tross for den solide rammen er det likevel mulig å skade ZOOM dersom den kjøres for aggressivt. Rammens deler skal ikke endres eller byttes ut, da dette kan gjøre den mindre solid og sikker.



*Ramme*

#### 4.5 MOTORER OG HJUL

ZOOM har fire innebygde elektriske navmotorer. Hjulene er tiltet, hvilket sørger for best mulig stabilitet og balanse. Hjulenes asymmetriske plassering gir en bedre ytelse i ulendt terreng, ved at ZOOM kan kripe over hindringene med ett hjul av gangen.



*Navmotor*

**Merk:** Hjulene skal ikke senkes i vann over dekkhøyde (eller ca. 5 cm fra bakken), da vannet kan trenge inn i de elektriske motorene fra midten av hjulet. Motorene er kun laget for å tåle fuktighet som regn og snø. ZOOM må aldri komme i kontakt med saltvann. Etter å ha kjørt under våte forhold, skal du fjerne all gjenværende fukt. Dette for å hindre at vann kommer inn i motoren eller batteriene.

Motorene er utstyrt med en sikkerhetsfunksjon som sørger for å slå av strømmen dersom hjulene setter seg fast og ikke kan rotere på 1,5 sekunder. Motorene starter automatisk på nytt etter avkjøling.

Unngå å kjøre på skarpe gjenstander i høy fart, da dette vil føre til slitasje på motoren og kan resultere i permanent skade.

## 5 JUSTERINGER PÅ ZOOM

### 5.1 SETE

Setet kan justeres etter brukerens preferanser. Hullene kan brukes til justering. Om man ønsker ytterligere justering, er det mulig å bore nye hull.

### 5.2 FOTSTØTTE

Fotstøtten gir sikkerhet og komfort. Ha alltid føt-  
tene på fotstøtten når du kjører. Fotstøtten kan  
justeres etter brukerens høyde. Den kan settes i  
ønsket posisjon ved hjelp av justeringshullene.



*Forhåndsplasserte hull for justering av setet*

Fotstøtten kan også fungere som støtdemper hvis ZOOM ved et uhell skulle kolliderer med en gjenstand. Dette kan imidlertid skade fotstøtten. Hvis skaden er alvorlig, skal du bestille en ny fotstøtte fra Zoomability.

Når ZOOM transporteres, kan fotstøtten brettes oppover mot rattstammen for å redusere lengden. Dette gjør man ved å løsne skruene som fester fotstøtten til rammen. Fotstøtten festes til rattstammen ved hjelp av et strikk. Legg et mykt materiale mellom fotstøtten og rattstammen for å unngå at det oppstår riper.



**Merk:** Pass ekstra godt på at fotstøtten ikke berører bremsevæskesynderen på håndbremsene på styret, da dette kan skade bremsevæskesynderen og føre til lekkasje. Hold toppen av fotstøtten når du setter den tilbake i kjørestilling, for å unngå å miste den i bakken. Pass på at skruene er godt festet. Ved å trekke i håndtaket kan det settes i horisontal posisjon.

**ADVARSEL!** Unngå å klemme fingrene dine mellom fotstøtten og rammen når du setter fotstøtten tilbake i kjørestilling.

## 6 KONTROLL OG KJØRING AV ZOOM

### 6.1 NØKKELBRYTER

ZOOM skrues av og på ved hjelp av nøkkelbryteren som befinner seg på høyre side av styret. LED-lysene på batteriindikatoren lyser når nøkkelbryteren er på (ON). Nøkkelbryterens posisjoner er markert med henholdsvis "1" - ON og "0" - OFF.

**ADVARSEL!** Skru av nøkkelbryteren før du går inn i eller ut fra ZOOM, eller når du ikke kjører. ZOOM må aldri etterlates uten tilsyn mens nøkkelen står i låsen. HUSK; Bruk / Sett på parkeringsbremsen- så Zoom ikke triller.

### 6.2 GASSHÅNDTAK/ SPAK

Hastigheten kontrolleres med en tommelspake som befinner seg på høyre styre. (Det er mulig å sette inn tilsvarende bryter på venstre styre.) Drei på håndtaket eller trykk på tommelspaken for å gi kjøretøyet mer gass. I motsetning til et bensindrevet kjøretøy er det elektriske dreiemomentet lineært gjennom hele hastighetsområdet.

Første trinn når man kjører ZOOM, er å være i stand til å kontrollere kraften på lave hastigheter. Når du sitter i setet, drei sakte på spaken, og kun ganske lite. Når ZOOM kommer i bevegelse, skal du holde en lav, kontrollert hastighet. Øv deg på å kjøre sakte.

Øv deg på dette både på jevne og ujevne overflater. Det anbefales å dreie på spaken/gasshåndtaket så mykt og varsomt som mulig. Brå bevegelser og store variasjoner vil gi en rykkete kjøring, og batteriene blir raskere tomme. I og med at farten ikke bremses bare ved å slippe "gassen" så må du aktivt bruke bremsene for å redusere/kontrollere farten- og /eller stoppe. Bruk parkeringsbremsen når du har stoppet.

### 6.3 BATTERIINDIKATOR

Batterikapasiteten påvirkes av en rekke forhold. Eksempler på dette er førers vekt, kjørestil, topografi og underlag- samt temperatur og føre. Ufordrende kjøring i terreng tapper dermed batteriet raskere, enn kjøring på flat mark. Lad batteriene når du har mulighet- etter at de 2 første grønne LED-diodene ikke lyser. Om det er indikasjon på lite strøm i batteriindikatoren, kjør pent, jevnt og rolig tilbake til laderen.



Nøkkelbryter i ON (1) og OFF (0)-posisjon



Tommelspake, nøkkelbryter og batteriindikator



Vrispake, nøkkelbryter og batteriindikator

## 6.4 FOR-/BAKOVERKNAPP

Før du kjører bakover med ZOOM, skal du stanse helt opp. Trykk deretter på den røde bryteren markert Forward/Reverse, som befinner seg ved siden av tommelspaken. Skyv den inn i R (Revers). Når du vrir på spaken, vil ZOOM bevege seg bakover. For å kjøre fremover igjen, stans helt opp; deretter skyver du den røde Forward/Reverse - bryteren til F. Vri på spaken, og ZOOM vil kjøre fremover igjen.



**ADVARSEL!** ZOOM vil kjøre saktere i revers. Likevel er det viktig å vise forsiktighet og kun kjøre bakover på svært lav hastighet.

## 6.5 LYS

Tilgjengelige alternativer: ZOOM kan leveres med front- og baklys. Se kapittel 9. Ikke kjør i mørket uten at lysene er slått på og reflektorene er montert på ZOOM.

Lysene kontrolleres av bryteren markert med "1/0" til høyre for cruisekontrollen.



*Lysbryter*

## 6.6 STYRING OG STYRE

ZOOM kontrolleres av styret. Dreieradius varierer fra høyre til venstre, på grunn av den noe asymmetriske hjulformasjonen. Øv deg på å svinge ved lav hastighet. Styret kan justeres etter brukerens høyde innenfor de markerte grensene. Styret kan også senkes slik at det blir lavere under transport.



*Låsepinne for håndtak*

For at det skal være lettere å komme inn og ut av ZOOM, vipper du styret fremover ved å løsne den fjærbelastede låsepinnen på den vertikale styrestangen. Før du begynner å kjøre, pass på at låsepinnen og rattstammen er godt festet.

## 6.7 BREMSESYSTEM

For å stanse eller bremse en Zoom Uphill må man trykke inn bremsene med det ene eller begge bremsehåndtakene. Maskinen stopper IKKE fordi man slipper "gassen"- men fortsetter å trille- om man ikke aktivt bruker bremsene. Zoom Uphill er utstyrt med hydrauliske skivebrems på alle 4 hjul.

Det er 2 bremsehåndtak på styret (alternativt ett bremsehåndtak for begge kretser, se kapittel 9) Venstre er bakbrems, og høyre er frambrems. På det ende (høyre) bremsehåndtaket er det parkeringsbrems som aktiveres ved å låse håndtaket i innklemt posisjon. Denne løsnes ved å klemme håndtaket litt inn, og slippe opp låsesplinten. Bremsespakene har mikrobrytere som avskjærer strømmen til motorene ved bremsing. (Det vil høres en kort klikkelyd, når bremse-



*Bremsehåndtak*

spakene brukes.)

**Merk:** Når begge bremsespakene trekkes bakover ved høy hastighet, kan det hende at ZOOM glir noe til høyre. Dette på grunn av skjevheten i akslene.

**ADVARSEL!** Hvis bremsen ikke fungerer optimalt, skal du umiddelbart slutte å kjøre. Bremsene må kontrolleres av en fagkyndig, og repareres om nødvendig.

**ADVARSEL!** Ikke berør bremseskivene på hjulene når kjøretøyet er i bruk eller rett etter kjøring. Da kan de være veldig varme.

## 6.8 PARKERINGSBREMS

Bremsespakene er utstyrt med en parkeringsbremsemekanisme. Denne skal alltid være aktivert når ZOOM er parkert, blir transportert eller etterlates uten tilsyn. (Parkeringsbremser er



tilgjengelige både på venstre, høyre eller begge sider)

1. For å aktivere parkeringsbremsen, trykk inn bremsespaken og skyv ned den øvre delen av parkeringsbremsemekanismen helt til den kommer på plass med et klikk og låser bremsespaken inn i bremseposisjon, som vist på bildet til venstre og i midten.
2. For å deaktivere parkeringsbremsen, trykk inn bremsen og trekk tilbake på den fjærbelastede låseplaten på bremsemekanismen. På den måten kan øvre del sprette opp og frigjøres fra bremsespaken.

## 6.9 CRUISEKONTROLL

Den røde, runde knappen ved venstre styre er cruisekontrollbryteren. Den brukes til å holde jevn fart når du ønsker å kjøre med jevn fart. Cruisekontrollen kan bare aktiveres på maksimal og middels hastighet.

For å aktivere cruisekontrollen trykker du på den runde, røde knappen når du har ønsket hastighet. Når cruisekontrollen er aktivert, vil ZOOM holde denne hastigheten selv om gasspedalet er slått av. Skru av cruisekontrollen ved å trykke på den røde, runde knappen igjen. Cruisekontrollen blir også skrudd av hvis man bruker bremsene eller øker farten ved hjelp av gasspedalet.



*Cruisekontrollknapp og hastighetsvelger*

## 6.10 HASTIGHETSVELGER

Med dette alternativet kan man velge mellom tre ulike hastigheter, fra høy til lav:

- Maksimal hastighet    Maksimal hastighet (Øvre posisjon)
- Middels hastighet     $\frac{2}{3}$  av maksimal hastighet (midtre posisjon)
- Lav hastighet         $\frac{1}{3}$  av maksimal hastighet (nedre posisjon)

Ved å velge midtre eller nedre posisjon blir den maksimale hastigheten begrenset. Hastigheten kan tilpasses ulike miljøer og ulike ønsker fra brukerens side.





**BRUKS-  
ANVISNING**  
**vedlikehold og**  
**stell**

## 7 VEDLIKEHOLD OG STELL

ZOOM kjennetegnes av en solid og forholdsvis enkel oppbygning. Alle deler kan byttes ut. ZOOM har ingen deler som krever smøring. For å holde ZOOM i god stand anbefales det at du følger rådene nedenfor:

### 7.1 KJØREMÅTE

For å ha mest mulig glede av ZOOM er det viktig å huske at den kan gå istykker. Skulle man kjøre inn i store steiner og trestubber, eller andre former for uforsvarlig kjøring, kan det oppstå skader som vil kreve omfattende reparasjon og mye vedlikehold.

### 7.2 RENGJØRING

ZOOM må skrus av før den rengjøres. Rengjør forsiktig med en fuktig børste eller svamp. Rengjørende vann må holdes unna batteriene og sentrale deler av hjulene. Ikke bruk trykkspyler til rengjøring.

### 7.3 OPPBEVARING

ZOOM skal oppbevares innendørs ved romtemperatur når den ikke er i bruk. Den skal holdes ren og tørr.

### 7.4 BATTERIER

Batteriene er laget for å tåle minst 800 ladesykluser. Bruk kun batterier som leveres av Zoomability eller din lokale ZOOM-representant.

### 7.5 BREMSER

Skift ut bremseklosser hvis de er nedslitte eller skadet. Skadede bremsekiver må byttes ut før kjøring. Hvis bremsesystemet har lekket bremsevæske, må lekkasjen lokaliseres og repareres. Fyll på med DOT4 bremsevæske og luft ut bremsesystemet til alle luftbobler er borte. Spør alltid din lokale ZOOM-forhandler om råd og/eller service og vedlikehold. Merk: For å unngå korrosjon er det viktig alltid å skylle av bremsevæske som sprutes på rammen eller andre deler av ZOOM.

### 7.6 DEKK

Dekkene som monteres på ZOOM, er laget for å gi god ytelse under alle forhold. For best mulig veigrep er det viktig at slitte dekk blir byttet ut. Dekkene har slanger som må skiftes eller repareres ved punktering.

Anbefalt dekktrykk: 22-29 psi/150-200 kPa/1.5-2.0 bar.

For å reparere et flatt dekk må hele hjulet fjernes på forhånd. Eierne av Zoom Uphill kan utføre denne typen reparasjoner, dersom vedkommende har kompetanse til det. Om du som bruker eller eier har denne typen problem, må du henvende deg til din lokale leverandør- eller til den norske distributøren.

1. Slå av ZOOM med nøkkelbryteren og koble fra batteriene.

2. Hjulet fjernes ved at man kutter av plastlåsstroppene som holder kablene og skvettskjermene. Kablene frakobles ved å trekke strømkontaktene fra hverandre.
3. Løsne mutterne på hver side av hjulet med en egnet pipenøkkel. Fjern hjulet. Skivebremsene skal aldri aktiveres når hjulet er av, da plassen for bremseskiven er nødvendig når hjulet monteres tilbake på plass.
4. Tøm eventuell gjenværende luft i dekket. Lirk av den ene siden av dekket med dekkspak tilpasset motorsykler.  
Merk: Det anbefales å bruke et klebemiddel for å gjøre prosessen enklere.
5. Trekk ut slangen og reparer lekkasjen ved hjelp av et dekkreparasjonssett, eller sett inn en ny slange (2.5-12). Hvis slanges byttes ut, må du fjerne den eksisterende skiven og mutteren fra ventilen på den nye slangen.
6. Sett den reparerte/nye slangen inn i dekket og lirk tilbake dekket på felgen. Pass på at du ikke skader slangen. Det anbefales å bruke klebemiddel for å gjøre prosessen enklere og redusere risikoen for å skade den nye slangen. Montering går lettere hvis slangen blåses litt opp etter at den er satt inn i dekket.
7. Sett hjulet tilbake på plass på gaffelen, og sørg for at bremseskiven befinner seg mellom bremseklossene. Stram til hjulmutrene (90 Nm) mens hjulene blir riktig innstilt i forhold til hverandre.
8. Koble til de elektriske kablene igjen. Sett kablene og skvettskjermene forsiktig på plass med nye låsestropper. Pass på at motorkabelen ikke ved et uhell kommer i kontakt med mutrene på skivebremsen.

## 7.7 VERKTØY

Alle bolter, muttere og skruer på ZOOM krever verktøy etter metersystemet.

## 7.8 RESERVEDELER OG ASSISTANSE

Kontakt din lokale leverandør- eller til den norske distributøren.

## 7.9 TRANSPORT

Zoom Uphill skal ved transport sikres forsvarlig som annet gods. Det er viktig å forsikre seg om at ZOOM er forsvarlig festet med riktige festebånd eller stropper. Bruk en presenning eller tilsvarende deksel for å beskytte ZOOM mot regn og støv under transport på åpen tilhenger eller lastebil.

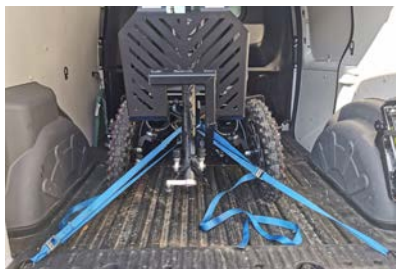
Eksempler på bakre festing av Zoom Uphill i varerom.

Trekk stroppene gjennom de merkede festeposisjonene på de bakre gaflene, og stram som vist nedenfor.



Eksempler på fremre festing av Zoom Uphill i varerom.

Trekk stroppene gjennom de merkede festeposisjonene på karosseriet under fremsiden av setet, og stram som vist nedenfor.



## Festepunkt

**ADVARSEL!** Ikke fest stroppene ved rattstammen!

Slå av nøkkelbryteren før du plasserer ZOOM på lasteplassen, og sett på parkeringsbremsen etter at ZOOM er satt trygt på plass.

Alle festesystem er forskjellige, og det er viktig at du følger instruksjonene for det systemet som gjelder for ditt kjøretøy.

**ADVARSEL!** Ikke hold fast i bremseskivene når du løfter ZOOM. Du kan skjære fingrene når hjulene roterer.

**Merk:** Hold fast i hjulgaflene eller hjulmutrene når du løfter ZOOM. Bruk hansker.

## 7.10 LANGSIKTIG OPPBEVARING

Når du skal oppbevare din ZOOM i en periode på over 4 måneder, vennligst følg disse instruksjonene:

### Oppbevaring:

- Oppbevares på et sted med 10-70 % fuktighet. Temperaturen skal ikke være lavere enn 5-40°C.
- Kontroller dekktrykket og pump dekket, hvis nødvendig, til 25-29 psi / 175-200 kPa / 1,75-2,0 bar.
- Sørg for at begge batteriene er fulladet.
- Koble fra kontaktene til begge batteriene.
- Det anbefales å dekke ZOOM med en presenning eller lignende.

Når du tar ZOOM i bruk igjen, følg de to sjekklister i kapittel 8 for å sikre at ZOOM er i kjørbær stand.

## 8 SJEKKLISTE FOR VEDLIKEHOLD OG FØR BRUK

### 8.1 FØR BRUK

1. Ramme, styring og hjul - Se etter sprekker, ødelagte bolter og skjøter, og sørg for at bolter og muttere er stramme. Det skal ikke komme uvanlig rasling eller støy fra ZOOM.
2. Bremseser - Sjekk at bremsene fungerer som de skal.
3. Sjekk at kontrollene på styret ikke er skadet.
4. Dekk - Kontroller med tanke på slitasje, og sjekk dekktrykket  
(22-29 psi/150-200 kPa/1,5-2,0 bar).
5. Sørg for at batteriene er ladet.
6. Sikkerhetsstyr - Vi anbefaler bruk av godkjent sykkelhjelm. Langt hår må være bundet opp. Bruk klær som gjør at du ikke blir viklet inn i hjulene og gjenstander i veien.
7. Kontroller at front- og baklysene fungerer som de skal. (Lyssett er valgfritt.)
8. Sørg for at alle avtakbare deler er godt festet.

### 8.2 TIMEPLAN FOR UKENTLIG INSPEKSJON

1. Bremsklosser og nivå for bremsevæske.
2. Rengjør ZOOM.
3. Hør etter om det kommer noen uvanlige lyder under kjøring.

## 9 TILBEHØR

### Front- og baklys

De hvite frontlysene og de røde baklysene slås på med en egen bryter som befinner seg på venstre side av styret. Lyset vil bare lyse når nøkkel- og lysbryteren er slått på. Lampene er beskyttet av sikringer som befinner seg på karosseriet bak setet.

### Enhånds bremsesystem

Med dette alternativet kan man med én hånd betjene fire bremses på samme tid. Bremsespa-ken kan monteres på venstre eller høyre side av styret.

### Venstrehåndsstyrt hastighetsspake

Med dette alternativet kan hastigheten styres av en spake på venstre side. Nøkkelbryteren og batteriindikatoren forblir i sin opprinnelige posisjon på høyre spake. Venstre spake er tilgjengelig som vri- eller tommelstyrt modell.

### Dreibart sete

Med dette alternativet kan setet vris mot venstre eller høyre, slik at det blir lettere å stige av og på ZOOM. Denne funksjonen betjenes med et praktisk håndtak på hver side av setet. Når setet ikke er på plass, vil ZOOM ikke kunne brukes. Dette fordi hovedstrømmen er avskåret av sikkerhetsbryteren under setet.

### Tilhengerfeste

Dette alternativet består av en tilhengerkule og en tilpasset trekkrok. Kulen monteres i hullet nederst bak på rammen, under batteriene.

Sammen med trekkroken som kan tilpasses sykkeltilhengere eller lignende utstyr, kan du trekke en last på opptil 50 kg. Sperremekanismen er utformet slik at tilhengerkule ikke kan åpne seg under kjøring, når den brukes sammen utstyr som er tilpasset trekkroken. Utstyret er av rustfritt stål og trenger derfor ikke å vedlikeholdes. Følg alltid instruksjonene for tauing som gjelder for det aktuelle utstyret.

Obs: Det må ikke monteres utstyr eller tilbehør som påvirker/reduserer kontroll over kjøringen og/eller maskinens egenskaper/ eller godkjenninger.

### Utvidelse av fotstøtte

Utvidelse av ZOOMs fotstøtte, tilpasset lange personer.

Din Zoom Uphill kan leveres brukertilpasset med fotstøtte/holder, fotbrettforlenger, og sete/ seteinnsats i flere størrelser.

I tillegg kan den utstyres med tilpasset utstyr som Jakt/fiskesett, transportbeholder og annet utstyr for oppbevaring og montering av eksempelvis mobiltelefon.

Vi utvikler stadig nye produkter. Ta kontakt med din lokale leverandør- eller den norske distributøren for tilbud eller bestilling.



## 12 TEKNISKE SPESIFIKASJONER

Rullestolklasse:	C
Maksimal hastighet:	For Norge; Maksimalt 15 km/t. Kan reduseres i.h.t brukers ferdigheter og behov. Hastighetsvelger i tre trinn; 1/3-2/3 og 3/3 av maksimal hastighet.
Bremseavstand:	Fremover horisontalt, 15 km/t: 3 m Bakover horisontalt, 6 km/t: 0,7 m Fremover nedover, 15 km/t: 5 m Bakover nedover, 10 km/t: 2 m (ISO 7176-3) Maskinen stopper ikke fordi man slipper "gassen"- men fortsetter å trille- om man ikke aktivt bruker bremsene. Husk parkeringsbrems ved stillstand.
Maks. kantsteinshøyde (opp og ned):	10 cm.
Oppovervendt tippvinkel:	omtrent >25 grader.
Sidelengs tippvinkel:	omtrent >20 grader. <b>ADVARSEL!</b> Tippvinkler kan variere avhengig av brukerens kropps vekt og fysikk. Vær ekstremt forsiktig når du kjører på skjeve underlag og over hindringer.
Dreiemoment:	4 x 52,5 Nm/210 Nm
Strøm:	4 x 1000 W/4 kW
Rekkevidde:	Teoretisk maksimum er 40 km på én lading på glatt underlag. Rekkevidde i ulendt terreng er omtrent 25-30 km. Rekkevidden vil avhenge av brukerens vekt samt terreng og hvor mye gass man gir.
Vekt (uten bruker):	108 kg
Maksimal vekt bruker:	136 kg
Høyde:	75 cm
Lengde:	Standard fra 130 cm til 144 cm. (Kan forlenges)
Bredde:	75 cm
Bakkeklaring:	17 cm
Maks kantsteinshøyde for trygg nedstigning:	10 cm
Justering for brukeren:	Teleskopstyre, justerbar fotplate og seteposisjoner
Bremser:	Hydrauliske skivebremser på alle fire hjul. Bruk DOT4 bremsevæske
Batterier:	2 x avtakbare LiFePO4 48 V/10 Ah oppladbare batterier
Antall ladesykluser per batteri:	>800
Batteriets ladetid:	2-4 timer
Dekk-/slangemål	2,50-12
Anbefalt dekktrykk:	22-29 psi/150-200 kPa/1.5-2.0 bar



**Brannvern:** ZOOM har ingen deler som kan antennes og forårsake brann: Batteriene er beskyttet mot kortslutning. Kontrollkortene er innkapslet i metall. DOT4 bremsevæske er motstandsdyktig mot høye temperaturer, og setet har ingen trekk.

For nærmere informasjon, service/repasasjon, reservedeler og tilbehør: ta kontakt med din lokale leverandør eller den norske distributøren. ([www.efekton.no](http://www.efekton.no))

Denne siden er tom slik at brukeren kan sette inn sine egne notater.

## 13 FEILSØKING

Følgende feilsøkningsveiledning beskriver en rekke feil og hendelser som kan oppstå når du bruker ZOOM, sammen med anbefalte løsninger.

Merk at veiledningen ikke inkluderer alle problemene og hendelsene som kan oppstå. Du bør alltid kontakte serviceleverandøren eller kundesupport i ZOOM hvis du trenger ytterligere hjelp.

Hendelse	Mulig årsak	Løsning
ZOOM starter ikke.	Batteriene er utladet.	Lad batteriene.
	Batterikabelen/-kablene har løsnet.	Sjekk kabelkontaktene.
	Svingstol er ikke i kjørestilling.	Sørg for at svingstolen er i kjøreposisjon når det er vendt fremover.
	Gass- og/eller cruisekontrollkontakten på rattstammen er frakoblet.	Kontroller de to kontaktene, og koble dem til på nytt hvis nødvendig.
Det er ikke mulig å lade ZOOM.	Kabelen eller kontakten fra laderen til batteriene er ødelagt.	Sjekk kontakten og kabelen.
Det er ikke mulig å kjøre ZOOM.	Parkeringsbremsen er aktivert.	Slipp parkeringsbremsen.
	ZOOM er låst.	Lås opp ZOOM.
ZOOM slår seg av etter en viss periode.	Kontaktoren er overopphetet.	La ZOOM avkjøles og prøv igjen.
ZOOM føles ustabil under kjøring.	Dekktrykket er for lavt.	Sjekk og juster dekktrykket.
Håndbremsene føles myke.	Bremsevæsknivået er for lavt.	Tilsett bremsevæske.
	Luft i bremsesystemet.	Tapp ut luften i bremsesystemet.
ZOOM beveger seg for sakte.	Hastighetsvelgeren står i Lav eller Middels posisjon.	Sett hastighetsvelgeren i Høy posisjon.
For- og/eller baklys fungerer ikke når det er slått på.	Sikringer har gått.	Bytt ut sikringen(e).
	<b>(Merk:</b> det er tre sikringer i lyssettet til ZOOM. Én sikring for hvert lys.)	

... "Den beste

veien til fremgang

er frihetens vei"

*John Fitzgerald Kennedy*

**[zoom]ability**

Distributør i Norge, Efehton AS

[www.efekton.no](http://www.efekton.no) / [post@efekton.no](mailto:post@efekton.no) / 41 19 50 50

Tajevegen 1, 2211 Kongsvinger

Lokal kontakt:

