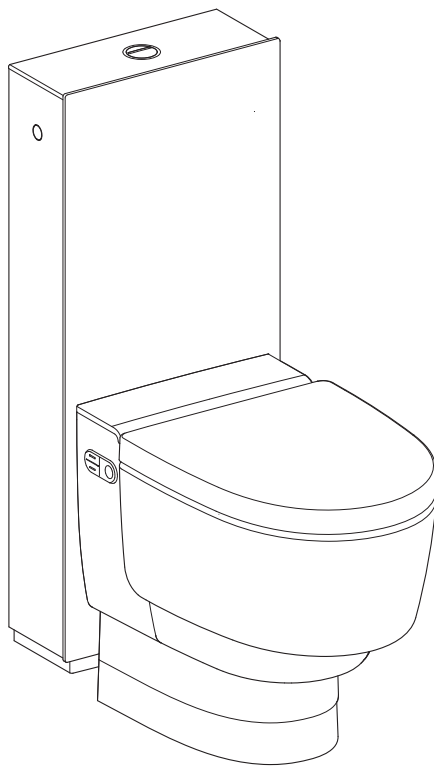


GEBERIT AQUACLEAN

 **GEBERIT**



BRUKERHÅNDBOK

Innholdsfortegnelse

For din sikkerhet	5
Hvem er produktet egnet for?.....	5
Hvordan skal produktet brukes?.....	5
Hva bør du unngå?.....	5
Feil bruk.....	5
Generelle sikkerhetsanvisninger	6
Forklaring av advarslene	8
Oversikt over symbolene på produktet.....	8
Bli kjent med apparatet.....	9
Om Geberit AquaClean-apparater	9
Funksjonsoversikt.....	9
Oversikt over apparatet	10
Betjeningskonsept	12
Om betjeningskonseptet.....	12
Framsiden på fjernkontrollen.....	12
Baksiden på fjernkontrollen.....	13
Kontrollpanel på siden.....	13
Geberit AquaClean app.....	14
Slå på apparatet	15
Slå av apparatet	16
Slik betjener du apparatet	17
Første trinn	17
Vaskeprosedyrens varighet.....	17
Bruke analdusjen.....	18
Bruke Ladydusjen.....	18
Bruke tørkeren.....	19
Stille inn strålestyrken	19
Stille inn dusjarmposisjonen.....	19
Slå analdusjens pulserende bevegelse av og på.....	20
Utløse spyling.....	20
Lagre brukerprofiler.....	20
Hva skjer etter bruk?	21
Slik programmerer du apparatet.....	22
Oversikt over programmeringsmulighetene	22
Endre grunninnstillinger.....	22
Opprette brukerprofiler	25
Slik rengjør og avkalker du apparatet	27
Rengjøring av WC-skåler med belegg	27
Stell og rengjøring av glatte overflater.....	27
Automatisk vannutskifting.....	27
Generelle rengjøringsråd.....	27
Måltrettet desinfeksjon	28
Egnede rengjøringsmidler og rengjøringsapparater.....	28

Hovedmeny vedlikehold og stell.....	30
Avkalk apparatet.....	33
Aktivere modus for universell utforming.....	35
Rengjøre toalettlokk og hus.....	35
Rengjøre toalettsetet.....	36
Rengjøre tørkerarm og dusjdyse.....	37
Skifte keramikkfilter.....	39
Rengjøre WC-skålens spyleområde.....	40
Slik utbedrer du feil.....	41
Status-LED på kontrollpanelet på siden.....	41
Avkalkingsmelding fra apparatet.....	42
Dusj-wc-et fungerer ikke.....	43
Andre funksjonsfeil.....	44
Fjernkontrollen fungerer ikke.....	45
Bytte batteri i fjernkontrollen.....	46
Tilordne fjernkontrollen på nytt.....	46
Bærekraft.....	47
Geberit-gruppen og bærekraft.....	47
Ecodesign – økologisk regnskap.....	47
Miljøtips.....	47
Avfallshåndtering.....	48
Avfallshåndtering av utrangert elektrisk og elektronisk utstyr.....	48
Sluttkundegaranti.....	49
Registrer apparatet ditt.....	50
Tekniske data og samsvar.....	51
Tekniske data.....	51
Forenklet EU-samsvarserklæring.....	51

For din sikkerhet

Hvem er produktet egnet for?

I sin funksjon som WC er Geberit AquaClean dusj-wc egnet for alle aldersgrupper. Rengjøring og vedlikehold kan utføres av barn kun under oppsyn.

Hvordan skal produktet brukes?

Produktet egner seg for følgende formål og bruksområder:

- I bruk som dusj-wc:
 - Til rengjøring av analområdet
 - Til ytre rengjøring av vaginalområdet
 - Til luktavsug
- Til installasjon i oppvarmede rom innendørs
- Til tilkobling til drikkevannssystemer
- Til drift med vann fra omvendt osmose-anlegg

Hva bør du unngå?

Produktet er ikke tiltenkt følgende bruk:

- Forlate toalettsetet under vaskeprosedyren
- Plassere last og gjenstander på toalettlokket
- Dyppe fjernkontrollen i væsker
- Drift uten ventilkjele for Geberit AquaClean avkalkningsmiddel

Feil bruk

Ved feil bruk tar ikke Geberit ansvar for følgene.

Generelle sikkerhetsanvisninger

Sikkerhetsanvisningene under gjelder for produktets hele levetid:

- Les brukerhåndboken før produktet skal brukes første gang for å gjøre deg kjent med bruken av det.
- Ta vare på brukerhåndboken for framtidig referanse.
- Ikke bruk apparatet hvis det er skadet. Koble apparatet fra strømforsyningen hvis mulig, og kontakt Geberit service.
- Ikke åpne apparatet. Det inneholder ingen komponenter som brukeren skal vedlikeholde eller reparere.
- Ikke foreta endringer eller tilleggsinstallasjoner. Modifikasjoner medfører livsfare.
- Reparasjoner skal bare utføres av autoriserte fagpersoner med originale reservedeler.
- Det må bare brukes originale tilbehørsdeler.
- Betjening og vedlikehold skal kun utføres av eieren eller brukeren i den grad dette er beskrevet i denne brukerhåndboken.
- Bruk alltid den nyeste versjonen av monteringsanvisningen i forbindelse med montering hvis Geberit AquaClean er blitt demontert (f.eks. i forbindelse med flytting).
- Geberit AquaClean må kun kobles til nettspenning i henhold til typeskiltet.
- Følg alltid produsentens anvisninger for håndtering av rengjørings- og avkalkningsmidler.

i Dette dokumentet inneholder advarsler på forskjellige steder. Advarsler er handlings- og situasjonsavhengige sikkerhetsanvisninger. De advarer om spesifikke farer.

i Denne håndboken tilsvare teknisk status for enheten på tidspunktet for trykking. Forbeholdt endringer for videreutvikling.

En aktuell versjon av dette og andre dokumenter er tilgjengelige for deg på Internett: www.geberit.com

Forklaring av advarslene

Advarsler er plassert på stedet hvor faren kan inntreffe.

Advarslene er bygd opp på følgende måte:



ADVARSEL

Feiltype og feilkilde

Mulige følger hvis det ikke tas hensyn til faren.

- Tiltak for å unngå faren.

Følgende signalord blir brukt for å vise til restfarer i advarslene og til viktig informasjon.

Symbol	Signalord og betydning
	FARE Signalordet kjennetegner en fare med høy risikograd, som hvis den ikke unngås, fører til død eller alvorlig personskade.
	OBS Signalordet kjennetegner en fare som hvis den ikke unngås, kan føre til materielle skader.
	Kun merket med symbol. Gjør oppmerksom på viktig informasjon.

Oversikt over symbolene på produktet

Symbol	Betydning
	Les sikkerhetsanvisningene og brukerhåndboken / driftsveiledningen før oppstart av produktet.
	Livsfare på grunn av elektrisk støt

Bli kjent med apparatet

Om Geberit AquaClean-apparater

Et Geberit AquaClean apparat er et WC med integrert dusjfunksjon. Apparatet oppfyller også alle funksjoner som et vanlig WC har. Ytterligere funksjoner avhenger av produktets design og konstruksjon.

Funksjonsoversikt

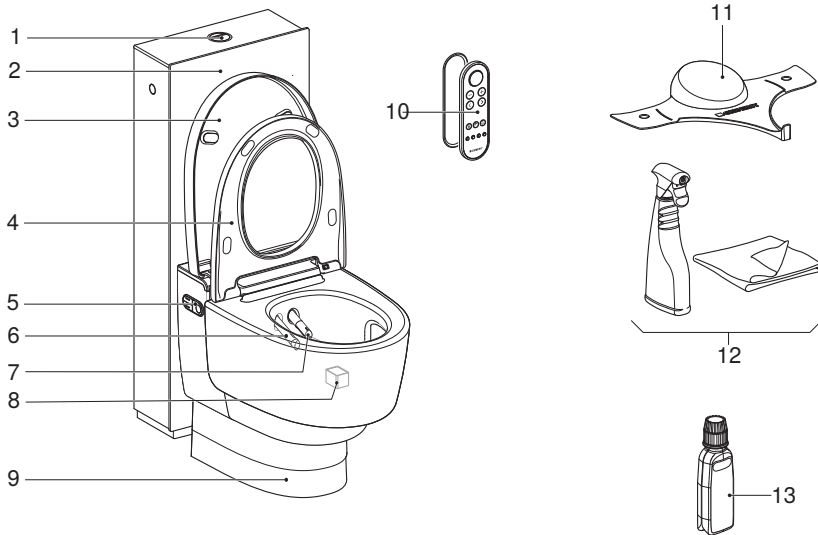
Hygienefunksjoner:

- TurboFlush-spyleteknologi
- Luktavsug ved hjelp av wc-skål
- WhirlSpray-dusjteknologi med individuell dusjarmposisjon
- Dusjarmens pulserende bevegelse
- Ladydyse som er integrert i dusjdysen og som kan trekkes ut, med individuell dusjarmposisjon
- Automatisk dusjarmrengjøring før og etter hver vaskeprosedyre
- Tørkerfunksjon med tørkerarm
- Avkalkingsprogram

Komfortfunksjoner:

- Justerbar strålestyrke
- Toalettsete og toalettlokk med SoftClosing
- Fjernkontroll med LCD-display
- Alle funksjoner kan betjenes fra fjernkontrollen
- 4 individuelle brukerprofiler kan lagres
- Dusj-wc-funksjoner kan betjenes fra det ergonomiske kontrollpanelet på siden
- Automatisk spylefunksjon

Oversikt over apparatet



- 1 Spyleknapp
- 2 Ramme
- 3 Toalettlokk
- 4 Toalettsete med brukerregistrering og QuickRelease-funksjon
- 5 Kontrollpanel på siden, med status-LED
- 6 Tørkerarm med tørkerhode
- 7 Dusjarm med dusjdyse og Ladydyse
- 8 Keramikkfilter (art. nr. 242.999.00.1)
- 9 Deksel
- 10 Fjernkontroll med magnetisk veggfeste
- 11 Beskyttelseslokk
- 12 Geberit AquaClean rengjøringssett (art. nr. 242.547.00.1)
- 13 Geberit AquaClean avkalkningsmiddel (art. nr. 147.040.00.1)

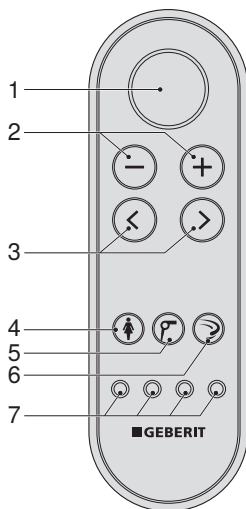
Betjeningskonsept

Om betjeningskonseptet

Dusjtoalettet kan betjenes via fjernkontrollen, kontrollpanelet på siden av dusjtoalettet og Geberit AquaClean appen.

Framsiden på fjernkontrollen

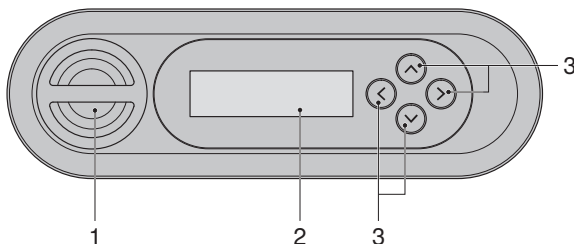
Alle funksjoner for daglig bruk kan betjenes på framsiden av fjernkontrollen.



- 1 <Dusj>-knapp
- 2 Knappene <->/<+>
- 3 Pilknappene <venstre>/<høyre>
- 4 <Ladydusj>-knapp
- 5 <Tørker>-knapp
- 6 <Toalettspyling>-knapp
- 7 <Brukerprofil>-knapp

Baksiden på fjernkontrollen

Fra baksiden på fjernkontrollen får du tilgang til systeminnstillinger og tilleggsfunksjoner.



- 1 Batterirom
- 2 LCD-display
- 3 Piltknappene <oppe>/<nede>, <venstre>/<høyre>



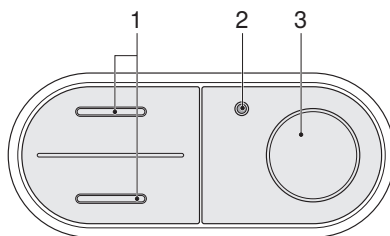
Batteriet i fjernkontrollen har en levetid på mange år. Hvis fjernkontrollen ikke fungerer, kan batteriet skiftes ut.



Hvis fjernkontrollen ikke fungerer, kan du bruke kontrollpanelet på siden.

Kontrollpanel på siden

Apparatets dusjtoalett-funksjoner kan betjenes med kontrollpanelet på siden av dusjtoalettet.



- 1 Knappene <oppe>/<nede>: Øke eller redusere strålestyrken
- 2 Status-LED
- 3 <Dusj>-knapp: Starte og stoppe analdusjen eller Ladydusjen



Knappene på kontrollpanelet er ergonomisk utformet. Alle knappene har en individuell, tydelig følbart overflate.

Geberit AquaClean app

Alle funksjoner for dusjtoalettet kan utføres via Geberit AquaClean appen:

- Fjernkontroll av Geberit AquaClean dusj-wc
- Visning og tilpasning av innstillingene

Geberit AquaClean appen tilbyr i tillegg følgende fordeler:

- Lagring av de personlige innstillingene på smarttelefonen
- Støtte ved vedlikehold og stell av apparatet
- Enkel registrering av Geberit AquaClean dusj-wc
- Funksjonsfilmer
- Service- og kontaktinformasjon

Geberit AquaClean appen er gratis tilgjengelig for Android- og iOS-smarttelefoner i den respektive App Store.

Android:



iOS:



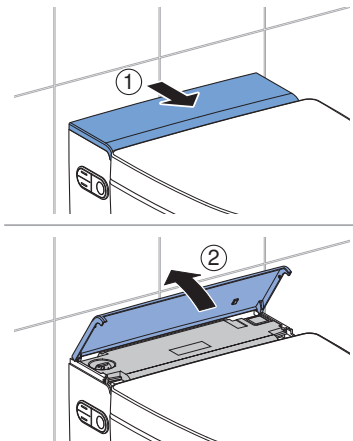
Funksjonsomfanget til Geberit AquaClean-appen kan variere avhengig av landet.

Slå på apparatet

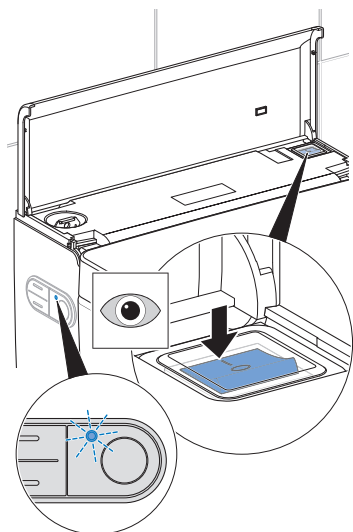


Det må gå minst 30 sekunder mellom en ut- og innkobling slik at styringselektronikken kan lades helt ut.

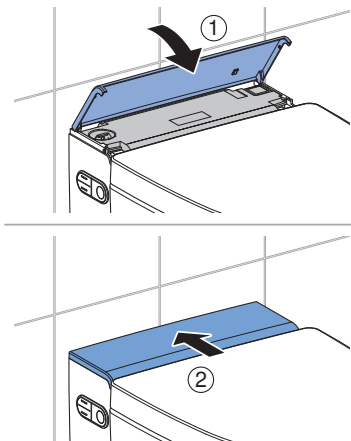
1 Åpne designdekslet.



2 Trykk på hovedbryteren.



3 Lukk designdekslet.



Resultat

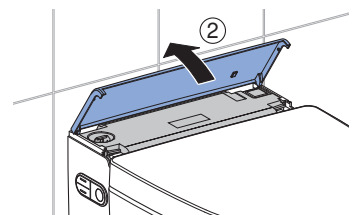
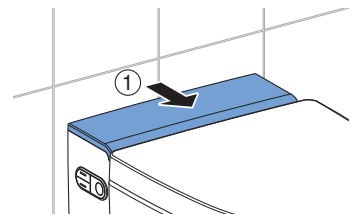
✓ Apparatet initialiseres på nytt etter innkobling.

Slå av apparatet

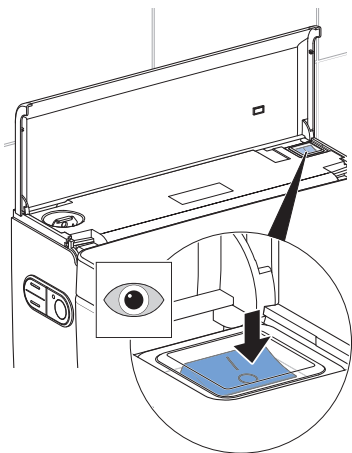
i Det må gå minst 30 sekunder mellom en ut- og innkobling slik at styringselektronikken kan lades helt ut.

1 Lukk toalettlokket.

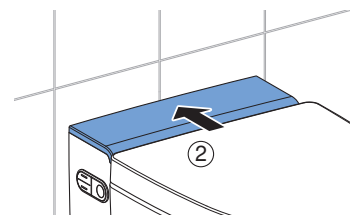
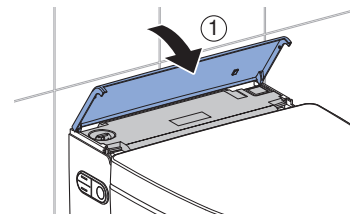
2 Åpne designdekslet.



3 Trykk på hovedbryteren.



4 Lukk designdekslet.



Slik betjener du apparatet

Første trinn



Hvis en bruker registreres, aktiveres grunninnstillingene automatisk.

→ Se "Endre grunninnstillinger", side 22.

Under vaskeprosedyren kan du tilpasse denne til dine individuelle behov.

Apparatet har en brukerregistrering når toalettsetet belastes.

Når du setter deg på toalettsetet,

- starter varmtvannsberederen,
- aktiverer apparatet dusjfunksjonen,
- starter luktavsuet.

Når du reiser deg fra toalettsetet,

- deaktiveres dusjfunksjonen,
- deaktiveres tørkerfunksjonen.
- aktiveres spylingen automatisk.

Vaskeprosedyrens varighet

Vaskeprosedyren varer mer enn 30 sekunder. Den påvirkes i stor grad av strålestyrken og angitt dusjvanntemperatur.



Etter en komplett dusjsyklus trenger apparatet rundt to minutter for å varme opp vannet i varmtvannsberederen igjen. I løpet av denne tiden er varmt vann kun tilgjengelig fra den bakre dusjdysen.

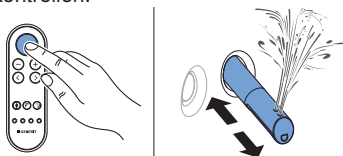
Bruke analdusjen

- i** Mens modus for universell utforming er aktivert, er brukeridentifikasjonen deaktivert. → Se "Aktivere modus for universell utforming", side 35. Spylingen kan aktiveres når som helst, også når det ikke sitter noen på toalettsetet.

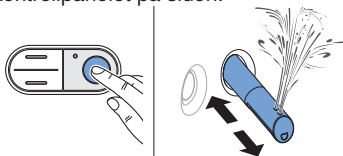
Forutsetning

- Du sitter på toalettsetet.

- 1** Trykk på <Dusj>-knappen på fjernkontrollen.



- 2** Eller: Trykk på <Dusj>-knappen på kontrollpanelet på siden.



Resultat

- ✓ Vaskeprosedyren starter med en pulserende bevegelse.

- i** Du kan avslutte vaskeprosedyren tidligere ved å trykke på <Dusj>-knappen enda en gang.

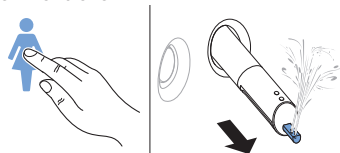
Bruke Ladydusjen

- i** Det kvinnelige intimområdet er et svært følsomt område som må pleies særlig varsomt. For å oppnå et optimalt rengjøringsresultat må Ladydusjen stilles inn på dine ergonomiske forhold. Dusjdysens posisjon og strålestyrken må stilles inn slik at dusjstrålen ikke kan trenge inn i vagina.

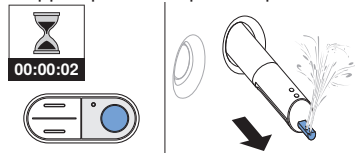
Forutsetning

- Du sitter på toalettsetet.

- 1** Trykk på <Ladydusj>-knappen på fjernkontrollen.



- 2** Eller: Trykk to sekunder på <Dusj>-knappen på kontrollpanelet på siden.



Resultat

- ✓ Ladydusjen slås på, og vaskeprosedyren startes.

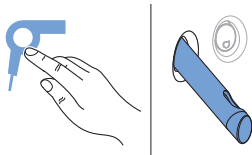
- i** Du kan avslutte vaskeprosedyren tidligere ved å trykke på <Ladydusj>-knappen enda en gang.

Bruke tørkeren

Forutsetning

- Du har avsluttet vaskeprosedyren.

- Trykk på <Tørker>-knappen på fjernkontrollen.



Resultat

- ✓ Tørkeprosedyren starter.



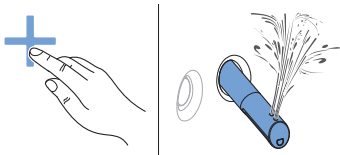
Du kan avslutte tørkeprosedyren tidligere ved å trykke på <Tørker>-knappen enda en gang.

Stille inn strålestyrken

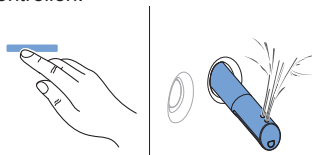
Forutsetning

- Vaskeprosedyren er i gang nå.
- Dusjarmposisjonen kan stilles inn i 5 trinn.

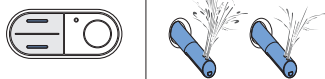
- 1 Trykk på <+>-knappen på fjernkontrollen.



- 2 Trykk på <->-knappen på fjernkontrollen.



- 3 Eller: Trykk på <oppe>- eller <nede>-knappen på kontrollpanelet på siden.



Resultat

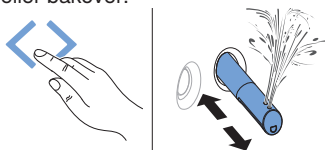
- ✓ Dusjstrålen er innstilt.

Stille inn dusjarmposisjonen

Forutsetning

- Vaskeprosedyren er i gang nå.
- Dusjarmposisjonen kan stilles inn i 5 trinn.

- Berør sensorknappen til <venstre> eller <høyre>.
- ✓ Dusjarmen beveger seg framover eller bakover.



Resultat

- ✓ Dusjarmen er nå stilt inn optimalt.

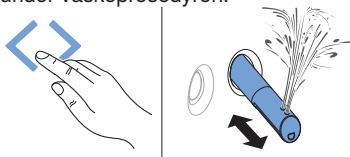
Slå analdusjens pulserende bevegelse av og på

i Dusjarmens pulserende bevegelse øker virkningen av rengjøringen.

Forutsetning

- Vaskeprosedyren er i gang nå.

▶ Trykk samtidig på pilknappene [venstre] og [høyre] for å slå den pulserende bevegelsen av og på under vaskeprosedyren.



Utløse spyling

1 Trykk på [Toalettspyling]-knappen på fjernkontrollen.



2 Eller: Trykk på <Spyle-knappen> på rammen.



Resultat

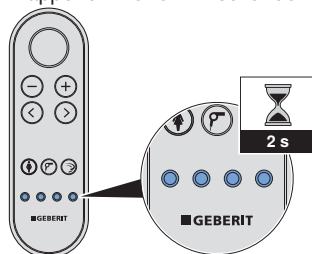
✓ Spylingen aktiveres.

Lagre brukerprofiler

Med Brukerprofil-knappen på fjernkontrollen kan 4 brukerprofiler lagres.

i Brukerprofiler gjør det mulig å få direkte tilgang til dine personlige innstillinger. Velg din brukerprofil når du har satt deg.

▶ Trykk på en av de 4 brukerprofil-knappene i mer enn 2 sekunder.



Resultat

✓ De aktuelle innstillingene er lagret på denne knappen.

i Følgende funksjoner kan kun stilles inn fra baksiden på fjernkontrollen:

- Dusjvanntemperatur
- Varmlufttemperatur

→ Se "Opprette brukerprofiler", side 25.

Hva skjer etter bruk?

Etter bruk forberedes apparatet automatisk til ny bruk:

- Dusjdysen og Ladydysen spyles grundig.
- Apparatet settes i energisparemodus.

Slik programmerer du apparatet

Oversikt over programmeringsmulighetene

Systeminnstillingene kan stilles inn fra baksiden på fjernkontrollen. Følgende hovedmenyer er tilgjengelig:

- [Grunninnstillinger]
- [Profilinnstillinger]
- [Vedlikehold og stell]

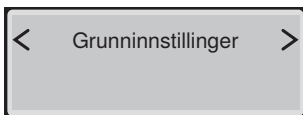
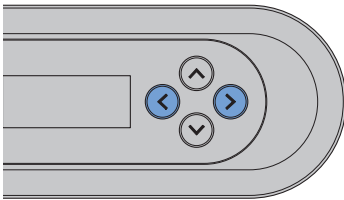


- Hvis du trykker på en vilkårlig knapp på baksiden av fjernkontrollen, aktiveres displayet. Displayet deaktiveres automatisk etter 30 sekunder for å spare batteriet.
- Hvis du trykker på pilknappen <opp> i mer enn to sekunder, går du tilbake til menyen [Grunninnstillinger].

Endre grunninnstillinger

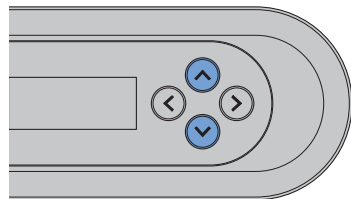
1

Åpne hovedmenyen [Grunninnstillinger] med pilknappene <venstre>/<høyre> på baksiden av fjernkontrollen.



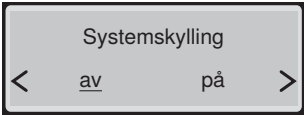
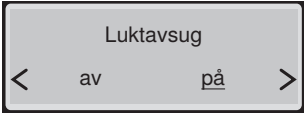
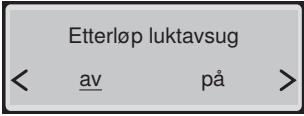
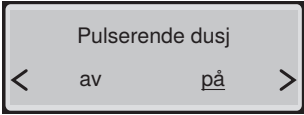
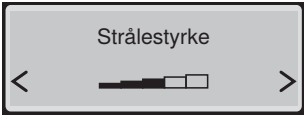
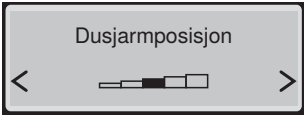
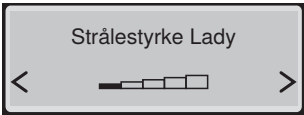
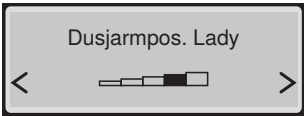
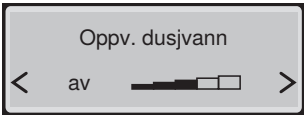
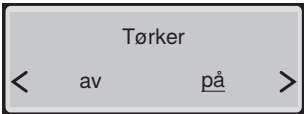
2

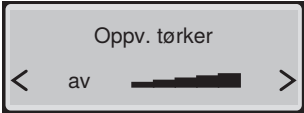
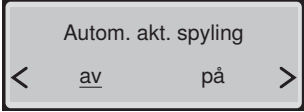
Bruk pilknappene <opp>/<ned> for å gå til neste meny punkt.



For å lagre de endrede innstillingene må du gå gjennom hele menyen til hovedmenyen vises i displayet igjen.

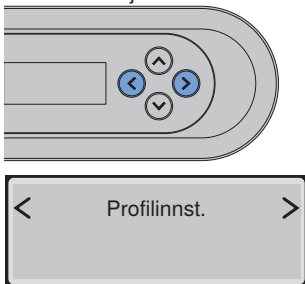
Visning på displayet	Henvi sning
	Velg språk for displayet
	Justerbar hardhetsgrad: hardt/middels/svakt → Se "Avkalkingsmelding fra apparatet", side 42.

Visning på displayet	Henvisning
	<p>[på] = Systemskyllingen starter når en bruker registreres på toalettet. [av] = Systemskyllingen starter før vaskeprosedyren hvis <Dusj>-knappen trykkes inn. Hvis systemskyllingen er slått av, er spyletiden før vaskeprosedyren ca. 15 sekunder.</p>
	<p>[på] = Luktavsuguet starter når en bruker registreres på toalettet. [av] = Luktavsuguet er deaktivert.</p>
	<p>[på] = Luktavsuguet fortsetter å gå i to minutter. [av] = Luktavsuguet fortsetter ikke å gå.</p>
	<p>[på] = Den pulserende bevegelsen til dusjarmen er aktivert. [av] = Den pulserende bevegelsen til dusjarmen er deaktivert.</p>
	Strålestyrke på analdusjen
	Dusjarmposisjon på analdusjen
	Strålestyrke på Ladydusjen
	Dusjarmposisjon på Ladydusjen
	Temperaturregulering for dusjvannet
	<p>[på] = Tørkerfunksjonen starter automatisk etter dusjfunksjonen. [av] = Tørkerfunksjonen er deaktivert.</p>

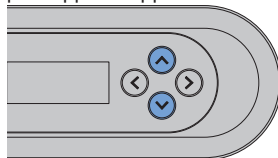
Visning på displayet	Henviſning
 <p>Oppv. tørker < av [progress bar] ></p>	<p>Temperaturregulering for tørkeren</p>
 <p>Autom. akt. spyling < av på ></p>	<p>[av] = Automatisk aktivering av spyling er deaktivert. [på] = Spylingen aktiveres automatisk når du har forlatt brukeridentifikasjonen. [Forspyling] = Spylingen utløses når dusjen er startet og du har forlatt brukeridentifikasjonen.</p>

Opprette brukerprofiler

- 1** Åpne hovedmenyen [Profilinnst.] med pilknappene <venstre>/<høyre> på baksiden av fjernkontrollen.

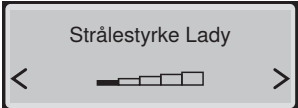
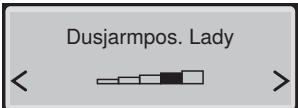
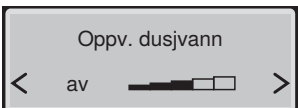
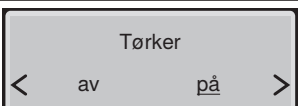
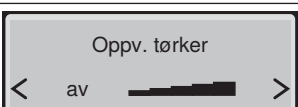


- 2** Velg innstillingene du vil endre, med pilknappen <oppe>/<nede>.



- i** For å lagre de endrede innstillingene må du gå gjennom hele menyen til hovedmenyen vises i displayet igjen.

Visning på displayet	Henvisning
	Tilsvare brukerprofilknappen på framsiden av fjernkontrollen
	[på] = Systemskyllingen starter når en bruker registreres på toalettet. [av] = Systemskyllingen starter før vaskeprosedyren hvis <Dusj>-knappen trykkes inn. Hvis systemskyllingen er slått av, er spyletiden før vaskeprosedyren ca. 15 sekunder.
	[på] = Luktavsuguet starter når en bruker registreres på toalettet. [av] = Luktavsuguet er deaktivert.
	[på] = Den pulserende bevegelsen til dusjarmen er aktivert. [av] = Den pulserende bevegelsen til dusjarmen er deaktivert.
	Strålestyrke på analdusjen
	Dusjarmposisjon på analdusjen

Visning på displayet	Henviſning
	Strålestyrke på Ladydusjen
	Dusjarmposisjon på Ladydusjen
	Temperaturregulering for dusjvannet
	[på] = Tørkerfunksjonen starter automatisk etter dusjfunksjonen. [av] = Tørkerfunksjonen er deaktivert.
	Temperaturregulering for tørkeren

Slik rengjør og avkalker du apparatet

Rengjøring av WC-skåler med belegg

WC-skålen har et spesielt belegg. Dette belegget gjør at vannet danner perler og renner lett vekk. Rester som kalk og smuss spyles enkelt bort med vanndråpene. Dette er spesielt miljøvennlig, da det ikke lenger er nødvendig med aggressive rengjøringsmidler.

Stell og rengjøring av glatte overflater

Alle glatte overflater kan rengjøres hygienisk med vann og et flytende, hudvennlig, mildt rengjøringsmiddel.



Aggressive og skurende rengjøringsmidler kan skade overflaten. Bruk kun flytende, hudvennlige, milde rengjøringsmidler. Geberit AquaClean rengjøringssett (art. nr. 242.547.00.1) inneholder et rengjøringsmiddel som er klart til bruk og optimalt tilpasset alle Geberit AquaClean overflater.

Automatisk vannutskifting

Hvis dusj-wc-et ikke er brukt på over to måneder, spyles apparatet med rent vann når det slås på. Dermed sikres kvaliteten på dusjvannet før bruk.

Generelle rengjøringsråd

Rengjøringsintervall	Rengjøringsaktivitet
Daglig	▶ Tørk av vanndråper med en myk, lofri klut for å unngå kalkflekker.
Ukentlig	▶ Rengjør alle overflater og hjørner grundig. → Se "Rengjøre toalettlokk og hus", side 35. ▶ Kontroller dusjdyse og rengjør hvis nødvendig. → Se "Rengjøre tørkerarm og dusjdyse", side 37. ▶ Skyll av dusjdysen under rennende vann for å fjerne fremmedlegemer.
Månedlig	▶ Rengjør wc-skålen med Geberit AquaClean rengjøringsmiddel. → Se "Rengjøre WC-skålens spyleområde", side 40.

Målrettet desinfeksjon

Desinfeksjon anbefales kun hvis det foreligger en konkret smittefare pga. bakterier og virus.

OBS

Overflateskader på grunn av aggressive desinfeksjonsmidler

- ▶ Bruk utelukkende desinfeksjonsmidler på alkoholbasis som også er egnet for hånd- og huddesinfeksjon.
- ▶ Følg produsentens sikkerhetsanvisninger ved håndtering av farlige stoffer.

Desinfeksjonsmåte	Desinfeksjonsprosess
Våt vaskedesinfeksjon Brukes på glatte overflater som kan tørkes av	<ul style="list-style-type: none">▶ Dekk hele overflaten med desinfeksjonsmiddel.▶ La desinfeksjonsmiddelet virke iht. produsentens angivelser.▶ Tørk deretter av overflaten med en engangsklut.
Spraydesinfeksjon Brukes kun på vanskelig tilgjengelige overflater som ikke kan tørkes av	<ul style="list-style-type: none">▶ Vanskelig tilgjengelige overflater sprayes inn med desinfeksjonsmiddelet.▶ La desinfeksjonsmiddelet virke iht. produsentens angivelser.

Egnede rengjøringsmidler og rengjøringsapparater

OBS

Apparatskader på grunn av aggressive avkalkningsmidler






- ▶ Fyll kun Geberit AquaClean avkalkningsmiddel på apparatet.

OBS

Overflateskader på grunn av aggressive og skurende rengjøringsmidler

- ▶ Bruk Geberit AquaClean rengjøringsmiddel.

Geberit AquaClean rengjøringssett inneholder et rengjøringsmiddel som er klart til bruk og optimalt tilpasset alle Geberit AquaClean overflater.

Symbol	Egenskapene til egnede rengjøringsmidler
	Hudvennlige
	Litt sure, for eksempel kraftig fortynnet sitronsyre
	Skummer litt
	Flytende
	Kan fortynnes med vann

Symbol	Egnede rengjøringsapparater
	Myke svamper med små porer
	Myke, lofrie og støvfrie kluter
	Toalettbørste

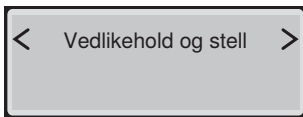
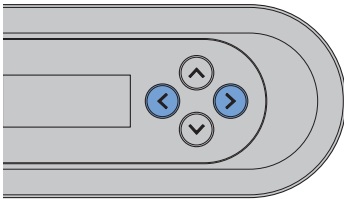
Hovedmeny vedlikehold og stell



- Hvis du trykker på en vilkårlig knapp på baksiden av fjernkontrollen, aktiveres displayet. Displayet deaktiveres automatisk etter 30 sekunder for å spare batteriet.
- Hvis du trykker på pilknappen <oppe> i mer enn to sekunder, går du tilbake til menyen [Grunninnstillinger].

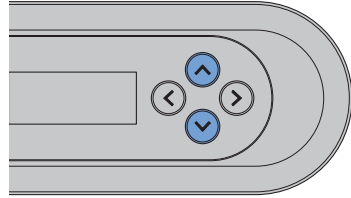
1

Åpne hovedmenyen [Vedlikehold og stell] med pilknappene <venstre>/<høyre> på baksiden av fjernkontrollen.



2

Bruk pilknappene opp/ned for å gå til neste meny punkt.



For å lagre de endrede innstillingene må du gå gjennom hele menyen til hovedmenyen vises i displayet igjen.

Visning på displayet	Henvi sning
	Visning i dager til neste avkalking
	[ja] = Start avkalking. → Se "Avkalke apparatet", side 33. [nei] = Fortsett med menyen [Vise apparatinfo]

Visning på displayet	Henvising
<div style="border: 1px solid black; padding: 5px; text-align: center;"> Starte avkalking? < nei ja > </div>	Avkalkingen må ikke avbrytes etter påfylling av avkalkingsmiddelet, ellers spyles det ut ubrukt. Displayet viser [Apparat spyles...].
<div style="border: 1px solid black; padding: 5px; text-align: center;"> Avkalkning vil ennå ta xx minutter </div>	Statusmelding for den automatiske avkalkingen
<div style="border: 1px solid black; padding: 5px; text-align: center;"> Filter skiftet? < <u>nei</u> ja > </div>	Bekreftelse av filterskifte. → Se "Skifte keramikkfilter", side 39. [ja] = Filter skiftet [nei] = Fortsett med menyen [Vise apparatinfo]
<div style="border: 1px solid black; padding: 5px; text-align: center;"> Vise apparatinfo < <u>nei</u> ja > </div>	[ja] = Visning av apparatinformasjon [nei] = Fortsett med menyen [Feilmelding]
<div style="border: 1px solid black; padding: 5px; text-align: center;"> Modell AquaClean Mera Classic </div>	Type/utrustningsvariant
<div style="border: 1px solid black; padding: 5px; text-align: center;"> Artikkelnummer 146.xxx.xxx. </div>	Geberit artikkelnummer
<div style="border: 1px solid black; padding: 5px; text-align: center;"> Serienummer GBxxxxxxxxxx </div>	Apparatets serienummer (nødvendig ved service)
<div style="border: 1px solid black; padding: 5px; text-align: center;"> Oppstartsdato dd.mm.yyyy </div>	Dag for første innkobling
<div style="border: 1px solid black; padding: 5px; text-align: center;"> Feilmelding xxxxx </div>	Feilkode vises kun ved feil. → Se "Status-LED på kontrollpanelet på siden", side 41.
<div style="border: 1px solid black; padding: 5px; text-align: center;"> Demomodus < <u>av</u> på > </div>	[på] = Slå på demomodus [av] = Avbrudd

Visning på displayet	Henviſning
<div style="border: 1px solid black; padding: 5px; text-align: center;"> Aktiver modus? < <u>nei</u> ja > </div>	Sikkerhetsspørsmål om aktivering av demomodus
<div style="border: 1px solid black; padding: 5px; text-align: center;"> Univ. utforming < <u>av</u> på > </div>	[på] = Aktiver modus for universell utforming [av] = Avbrudd
<div style="border: 1px solid black; padding: 5px; text-align: center;"> Aktiver modus? < <u>nei</u> ja > </div>	Sikkerhetsspørsmål om aktivering av modus for universell utforming

Avkalke apparatet

Informasjon om avkalking:

- Avkalking må utføres minimum én gang i året, kanskje oftere avhengig av antall dusjsykluser.
- Under avkalkingen kan apparatet fortsatt brukes, men uten dusj-wc-funksjonene.
- Avkalkingen varer i opp til 40 minutter. I løpet av denne tiden lyser LED-indikatoren oransje, og avkalkingsstatusen kan leses av på displayet. Når den oransje LED-indikatoren slukker, er dusjfunksjonen klar til bruk igjen.

OBS

Aggressive avkalkningsmidler

Uegnede avkalkningsmidler kan føre til skader på apparatet.

- ▶ Bruk utelukkende Geberit AquaClean avkalkningsmiddel til avkalking.

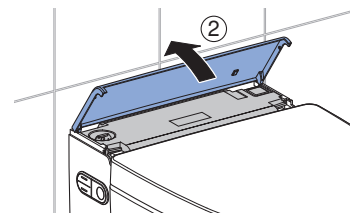
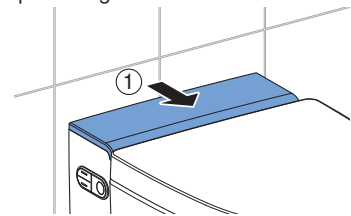


Avkalkingen må ikke avbrytes etter påfylling av avkalkningsmiddelet, ellers spyles det ut ubrukt. Displayet viser [Apparat spyles...].

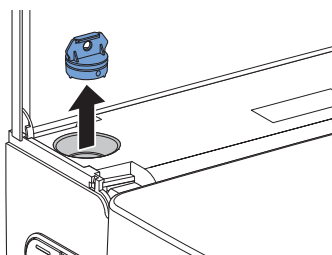
Forutsetning

- LED-indikatoren på kontrollpanelet lyser rødt eller blinker rødt.
- Hvis du trykker på en knapp, viser displayet på baksiden av fjernkontrollen [Avkalke apparatet nå].

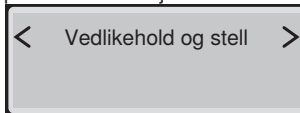
- 1 Åpne designdekslet.



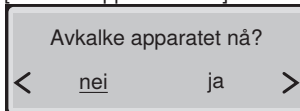
- 2 Ta ut pluggen.



- 3 Åpne hovedmenyen [Vedlikehold og stell] med knappene på baksiden av fjernkontrollen.



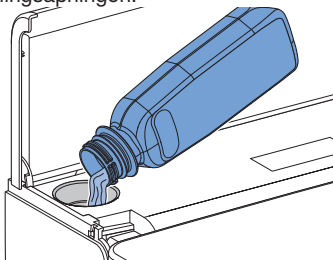
- 4 Med pilknappen <ned> velger du meny-punktet [Avkalke apparatet nå?].



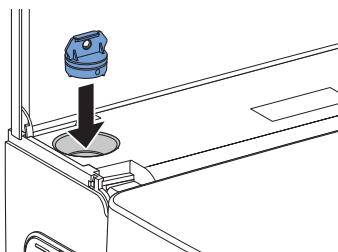
- 5** Velg <ja> med pilknappen.
✓ På displayet vises

Fyll på
avkalkningsmiddel

- 6** Tøm en flaske (125 ml) Geberit AquaClean avkalkningsmiddel i påfyllingsåpningen.

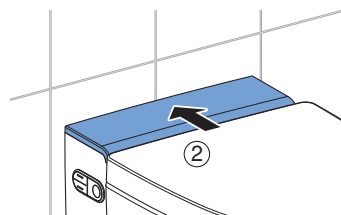
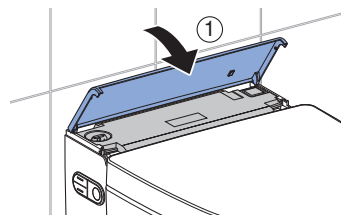


- 7** Sett inn pluggen igjen.



- 8** Fjern sprutrester fra avkalkingsmiddelet umiddelbart med en fuktig klut.

- 9** Lukk designdekslet.



- 10** Start avkalkingen ved hjelp av pilknappen.

Starte avkalking?

< nei ja >

- ✓ På displayet vises en statusmelding som viser varigheten til avkalkingen.

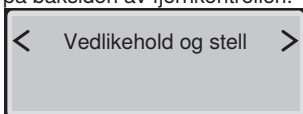
Avkalkning vil ennå
ta xx minutter

- ✓ LED-indikatoren på kontrollpanelet lyser oransje til avkalkingen er ferdig.

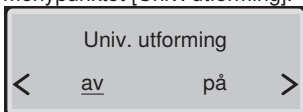
Aktivere modus for universell utforming

i Mens modus for universell utforming er aktivert, er brukeridentifikasjonen deaktivert. → Se "Aktivere modus for universell utforming", side 35. Spylingen kan aktiveres når som helst, også når det ikke sitter noen på toalettsetet.

1 Åpne hovedmenyen [Vedlikehold og stell] med knappene på baksiden av fjernkontrollen.

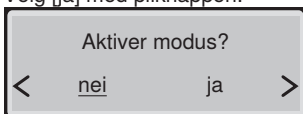


2 Med pilknappen <ned> velger du menyunktet [Univ. utforming].



3 Velg [på] med pilknappen.

4 Velg [ja] med pilknappen.



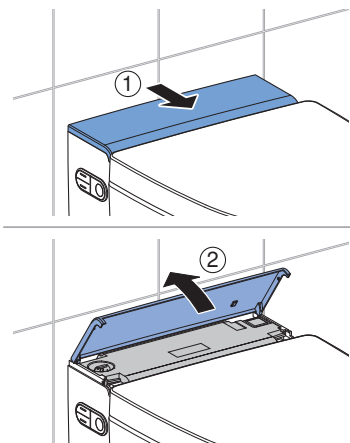
Resultat

✓ Spylingen kan aktiveres når som helst ved å trykke på <Dusj>-knappen eller på veggbetjeningspanelet.

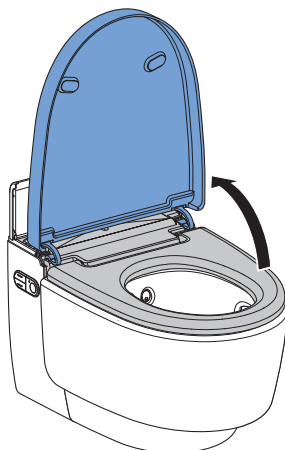
Rengjøre toalettlokk og hus

i Sørg for at du ikke lager riper i overflaten. Legg alltid komponentene ned på et mykt underlag som ikke lager riper.

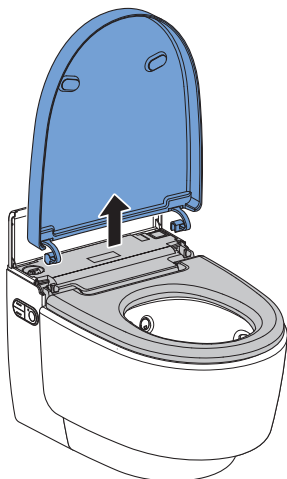
1 Åpne designdekslet.



2 Åpne toalettlokket.



- 3** Løft toalettlokket vertikalt ut av posisjonen.



- 4** Spray inn overflatene med Geberit AquaClean rengjøringsmiddel. Vask overflatene med en myk, lofri fuktig klut.

- 5** Tørk deretter av overflatene med en myk, lofri klut.

- 6** Etter rengjøringen setter du sammen apparatet igjen i motsatt rekkefølge.

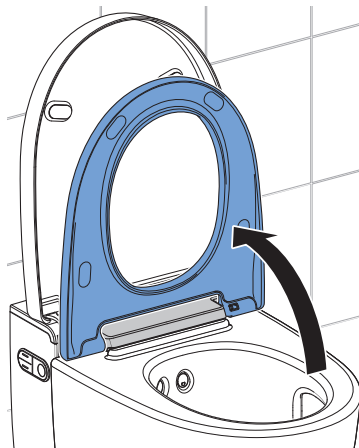
Rengjøre toalettsetet

For lett rengjøring kan toalettsetet demonteres med noen få håndgrep.

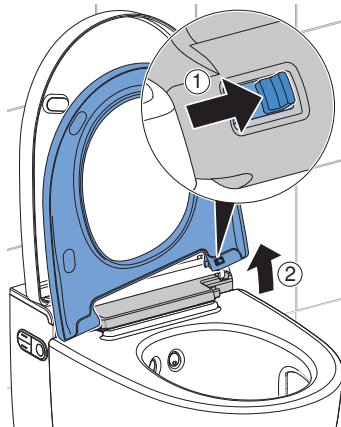


Sørg for at du ikke lager riper i overflaten. Legg alltid komponentene ned på et mykt underlag som ikke lager riper.

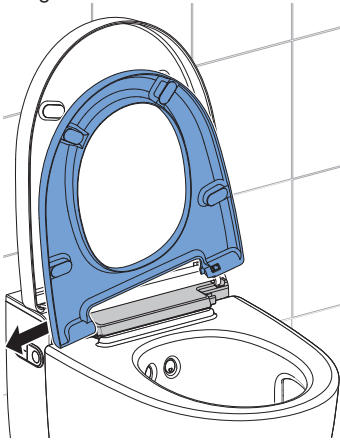
- 1** Plasser toalettsetet vertikalt.



- 2** Skyv avlastningsknappen mot høyre, og løft toalettsetet fra den høyre holderen.



- 3** Skyv toalettsetet ut av det venstre hengselet.



✓ Toalettsetet er demontert og kan rengjøres.

- 4** Spray inn overflatene med Geberit AquaClean rengjøringsmiddel.

- 5** Vask overflatene med en myk, lofri fuktig klut.

- 6** Tørk deretter av overflatene med en myk, lofri klut.

- 7** Etter rengjøringen setter du sammen apparatet igjen i motsatt rekkefølge.

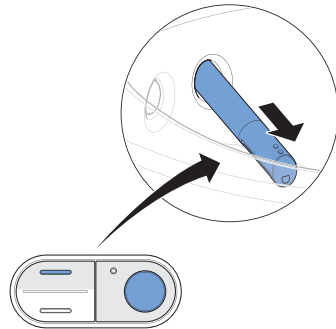
Rengjøre tørkerarm og dusjdyse

- i**
- Bruk en myk, lofri klut til rengjøring.
 - Geberit AquaClean rengjøringsmiddel er spesielt godt egnet for alle overflatene på apparatet.

- 1** Åpne toalettlokket.

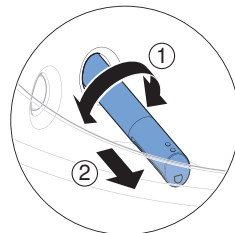
- 2** Plasser toalettsetet vertikalt.

- 3** Trykk samtidig på <oppe>-knappen og <Dusj>-knappen.

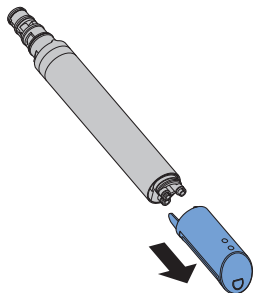


✓ Dusjarmen kjører helt ut.

- 4** Vri dusjarmen i en vilkårlig retning og trekk den ut.



- 5** Trekk av dusjdysen for å rengjøre og avkalke.

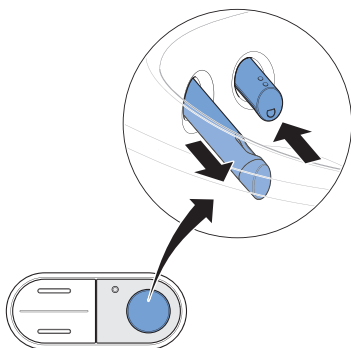


- 6** Bytt dusjdysen hvis det ikke lenger er mulig å rengjøre og avkalke den.

- 7** Spray inn dusjarmen med Geberit AquaClean rengjøringsmiddel. Spyl deretter dusjarmen med vann.

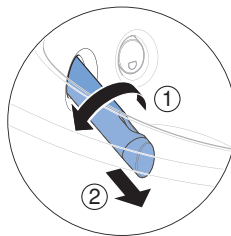
- 8** Tørk begge delene nøye før du setter sammen og monterer dusjarmen igjen.

- 9** Trykk på <Dusj>-knappen for å kjøre ut tørkerarmen.

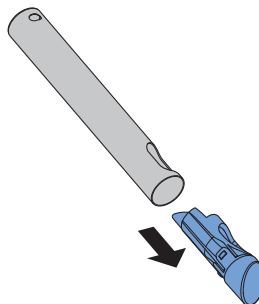


- ✓ Dusjarmen kjører inn, og tørkerarmen kjører ut.

- 10** Lås opp tørkerarmen med en 90°-rotasjon mot venstre. Trekk ut tørkerarmen.



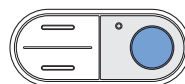
- 11** Trykk på avlastningsknappen på baksiden av tørkerarmen og trekk ut tørkerhodet.



- 12** Rengjør tørkerarmen og tørkerhodet. Tørk begge delene nøye før du monterer tørkerarmen igjen.

- 13** Bytt tørkerhodet hvis det ikke lenger er mulig å rengjøre det.

- 14** Trykk på <Dusj>-knappen på kontrollpanelet på siden.



- ✓ Tørkerarmen kjører helt inn.

Resultat

- ✓ Rengjøringen er ferdig.

Skifte keramikkfilter



FORSIKTIG

Mulig helsefare

Forurensninger i filteret kan føre til belastning av innåndingsluften.

- ▶ Skift filter hvert år.



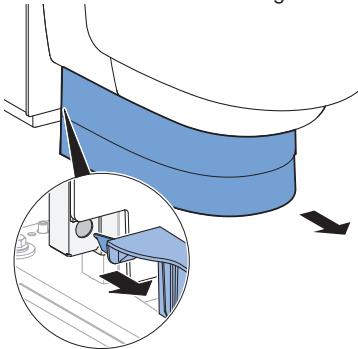
Keramikkfilteret er plassert på under på høyre side av apparatet. Det er festet med en springfjær.

Forutsetning

- LED-indikatoren på kontrollpanelet lyser grønt.
- Hvis du trykker på en knapp, viser displayet på baksiden av fjernkontrollen [Skift filter].

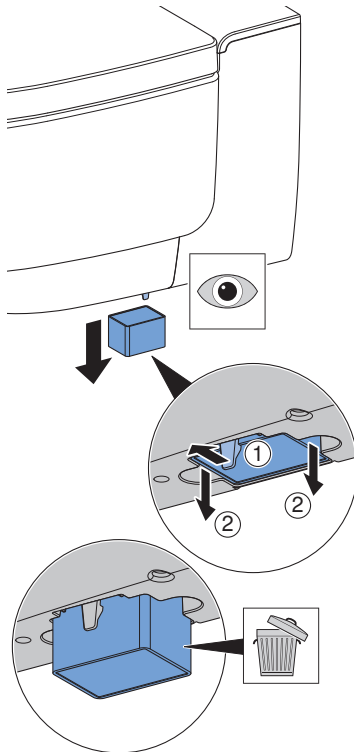
1

Demonter den nedre kledningen.

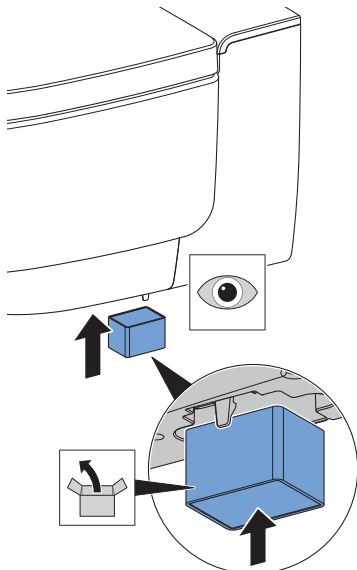


2

Bøy springfjæren litt til side for å løsne keramikkfilteret. Trekk samtidig det brukte filteret ut av holderen.

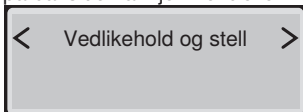


3 Sett inn det nye filteret.

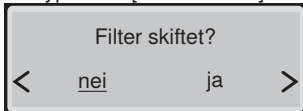


✓ Springfjæren holder fast det nye filteret.

4 Åpne hovedmenyen [Vedlikehold og stell] med knappene på baksiden av fjernkontrollen.

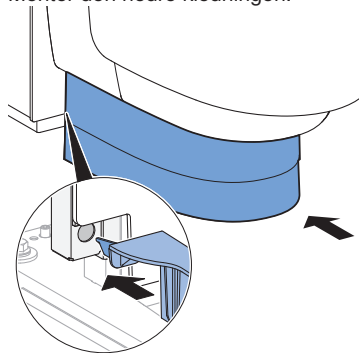


5 Med pilknappen <ned> velger du meny-punktet [Filter skiftet?].



6 Velg <ja> med pilknappen.

7 Monter den nedre kledningen.



Resultat

✓ Luktøytraliseren fungerer igjen.

Rengjøre WC-skålens spyle-område

- 1 Spray WC-skålen med Geberit AquaClean rengjøringsmiddel, og la det virke i noen minutter.
- 2 Spyl deretter WC-skålen med vann.
- 3 Fjern kraftig smuss med en toalett-børste.

Slik utbedrer du feil

Status-LED på kontrollpanelet på siden

LED-indikatoren på kontrollpanelet på siden informerer deg om den aktuelle apparatstatusen. Dermed kan du lese av den aktuelle tilstanden til apparatet.

LED-indikator	Beskrivelse
Lyser ikke	Varmeapparatet er slått av / energisparemodus er aktiv.
Lyser blått	Varmeapparatet er slått på.
Blinker blått	Apparatet initialiseres etter innkobling.
Lyser grønt	Keramikkfilteret må skiftes ut. → Se "Skifte keramikkfilter", side 39.
Lyser rødt	Apparatet må avkalkes. → Se "Avkalke apparatet", side 33.
Blinker rødt	Det foreligger en feilmelding. ▶ Hvis displayet på fjernkontrollen viser [Feilmelding]: Kontakt service. ▶ Hvis displayet på fjernkontrollen viser [Avkalke apparat nå?]: → Se "Avkalke apparatet", side 33.
Lyser oransje	Apparatet avkalkes. Det er ikke mulig å bruke dusj-wc-et så lenge avkalkingen pågår.
Blinker oransje	Vannutskifting pågår. → Se "Automatisk vannutskifting", side 27.

Avkalkingsmelding fra apparatet

Under montering ble apparatet stilt inn på den lokale vannhardheten i henhold til den følgende tabellen. Denne innstillingen gjør at man unngår unødvendig avkalking og at man beskytter miljøet. Det er likevel nødvendig å avkalke apparatet regelmessig.

Område	°fH	°dH	°eH
mykt	≤ 15	≤ 8	≤ 11
medium	15–25	8–14	11–18
hardt	≤ 25	≤ 14	≤ 18



Apparatet kan vanligvis fortsatt brukes når oppfordringen til å avkalke apparatet på displayet blir avvist med [nei]. Avkalking bør gjennomføres snart.

Hyppighet	Melding	Løsning
Minimum én gang i året	<ul style="list-style-type: none">• LED-indikatoren på kontrollpanelet lyser rødt.• Displayet viser [Avkalke apparat nå?].	▶ Velg [ja] på displayet, og gjennomfør en avkalking.
Maksimalt antall dusjsykluser nådd avhengig av vannets hardhet		
Det doble av maksimalt antall dusjsykluser nådd avhengig av vannets hardhet	<ul style="list-style-type: none">• LED-indikatoren på kontrollpanelet blinker rødt.• Displayet viser [Avkalke apparat nå?].	Forutsetning <ul style="list-style-type: none">– En vaskeprosedyre er ikke lenger mulig uten avkalking.▶ Velg [ja] på displayet, og gjennomfør en avkalking.

Dusj-wc-et fungerer ikke

Tabellen under hjelper deg under feilsøkingen hvis dusjtoalettet ikke fungerer.



FARE

Elektrisk støt

Feil gjennomførte vedlikeholdsarbeider og feilutbedringer kan føre til alvorlige personskader og dødsfall.

- ▶ Ved feilfunksjoner må du slå av apparatet med hovedbryteren omgående og kontakte service.
- ▶ Elektroinstallasjoner på apparatet må bare utføres av utdannede elektrikere.
- ▶ Opprustninger og ombygging på apparatet må bare utføres av utdannet fagpersonale.



Dusj-wc-et kan benyttes som et vanlig toalett selv om det foreligger en feil. Dusjarmen og tørkerarmen må være kjørt helt inn. Toalettspylingen utløser du på vanlig måte med knappen på sisternen.

Problembeskrivelse	Årsak	Løsning
Dusj-wc-et og status-LED på kontrollpanelet fungerer ikke.	Initialisering mislyktes	<ul style="list-style-type: none">▶ Sett inn støpslet (hvis tilgjengelig).▶ Sett hovedbryteren i posisjon "ON". Resultat ✓ Apparatet initialiseres på nytt.
Sikring eller jordfeilbryter i den elektriske fordeleren utløses én gang.	Feil oppstått	<ul style="list-style-type: none">▶ Bytt eller tilbakestill sikringen i den elektriske fordeleren.▶ Tilbakestill jordfeilbryteren i den elektriske fordeleren. Resultat ✓ Apparatet initialiseres på nytt etter at det er slått på. Bruk av apparatet utløser ikke noen sikring eller jordfeilbryter.
Sikring eller jordfeilbryter i den elektriske fordeleren utløses gjentatte ganger når apparatet brukes.	Apparatet er defekt	<ul style="list-style-type: none">▶ Tilbakestill sikring eller jordfeilbryter i den elektriske fordeleren.▶ Trekk ut støpslet (hvis tilgjengelig).▶ Kontakt service.
Produktet har en ukjent teknisk defekt.	Feil oppstått	<ul style="list-style-type: none">▶ Utløs sikring eller jordfeilbryter i den elektriske fordeleren.▶ Trekk ut støpslet (hvis tilgjengelig).▶ Kontakt service.▶ Få strømforsyningen kontrollert av en fagperson.

Andre funksjonsfeil

Tabellen under hjelper deg under feilsøkingen hvis enkelte funksjoner på dusjtoalettet ikke fungerer.



Dusj-wc-et kan benyttes som et vanlig toalett selv om det foreligger en feil. Dusjarmen og tørkerarmen må være kjørt helt inn. Toalettspylingen utløser du på vanlig måte med knappen på sisternen.



Hvis apparat er defekt, slår du det av med hovedbryteren.

Problembeskrivelse	Årsak	Løsning
Luktnøytraliseringen er svak eller uten effekt.	Keramikkfilter skittent	► Bytt keramikkfilter. → Se "Skifte keramikkfilter", side 39.
Dusjarmen eller tørkerarmen fungerer ikke som den skal.	Feil oppstått	► Slå av dusj-wc-et med hovedbryteren i 30 sekunder. Resultat ✓ Apparatet initialiseres på nytt etter at det er slått på.
Dusjens rengjøringsvirkning avtar.	Dusjdysene er tette eller defekte	► Rengjør eller skift dusjdysene. → Se "Avkalke apparatet", side 33.
Under dusjing oppnår ikke dusjtoalettet den vanlige temperaturen lenger.	Dusj-wc skittent	► Avkalk apparatet. → Se "Avkalke apparatet", side 33. ► Slå av dusj-wc-et med hovedbryteren i 30 sekunder. Resultat ✓ Apparatet initialiseres på nytt etter at det er slått på.

Fjernkontrollen fungerer ikke

Tabellen under hjelper deg under feilsøkingen hvis:

- fjernkontrollen ikke fungerer,
- dusj-wc-et ikke kan styres med fjernkontrollen.



Fjernkontrollen er inaktiv under bruk av Geberit AquaClean-appen.



Hvis fjernkontrollen ikke fungerer, kan du bruke kontrollpanelet på siden.



Hvis apparat er defekt, slår du det av med hovedbryteren.

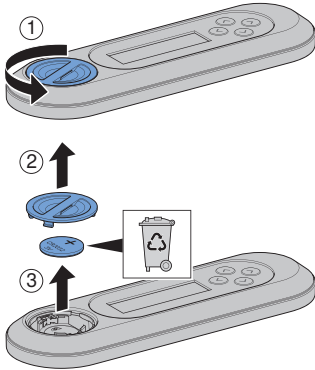
Problembeskrivelse	Årsak	Løsning
Displayet på fjernkontrollen reagerer ikke ved knappetrykk.	Paring mislykket	<ul style="list-style-type: none">▶ Tilordne fjernkontrollen på nytt. → Se "Tilordne fjernkontrollen på nytt", side 46. Resultat ✓ Displayet viser [Pairing ok].
Dusj-wc-et kan ikke styres med fjernkontrollen. Fjernkontrollen er tilordnet på nytt.	Batteriene er tomme	<ul style="list-style-type: none">▶ Bytt batteri (type CR2032). → Se "Bytte batteri i fjernkontrollen", side 46.
	Paring mislykket	<ul style="list-style-type: none">▶ Tilordne fjernkontrollen på nytt. → Se "Tilordne fjernkontrollen på nytt", side 46.
Batteriet er skiftet, og fjernkontrollen er tilordnet på nytt. Displayet på fjernkontrollen reagerer fortsatt ikke ved knappetrykk.	Fjernkontroll defekt	<ul style="list-style-type: none">▶ Kontakt service.

Bytte batteri i fjernkontrollen

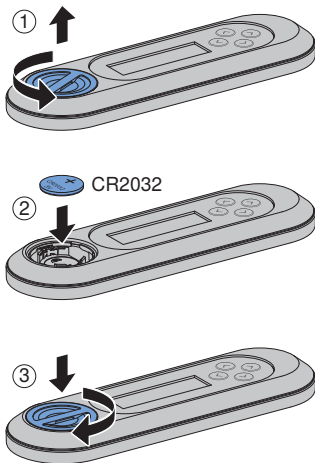
Forutsetning

- Fjernkontrollen er i registreringsområdet til dusj-wc-et under hele prosessen.


- 1 Ta ut det tomme batteriet. Det tomme batteriet må avfallshåndteres profesjonelt.



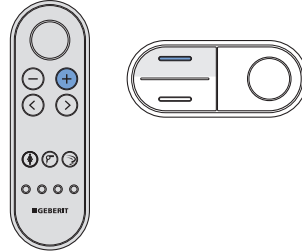
- 2 Sett inn et nytt batteri av typen CR2032.



Tilordne fjernkontrollen på nytt

-  Apparatet kan kun betjenes med én enkelt tilordnet fjernkontroll.

- ▶ Trykk på <+>-knappen på fjernkontrollen og <opp>-knappen på kontrollpanelet på siden i ca. 30 sekunder.



Resultat

- ✓ Bekreftelsen [Pairing ok] vises på displayet.
- ✓ Dusj-wc-et kan styres med fjernkontrollen.

Bærekraft

Geberit-gruppen og bærekraft

Som europeisk markedsleder innen sanitærbransjen står Geberit for vannsparing, ressurseffektivitet og bærekraftig konstruksjon. Gruppen har i flere tiår bevist at en langsiktig suksessrik forretningsvirksomhet er forenelig med miljøvennlig og sosial bevissthet. En bærekraftig forretningsvirksomhet bidrar på samme tid til å redusere kostnader og å minimere risikoer. Geberit vil dermed være et forbilde og sette standard for kunder, leverandører og andre samarbeidspartnere. Det omfatter vannsparende og bærekraftige produkter, en sikker, miljøvennlig og ressurseffektiv produksjon, innkjøp og logistikk med høye miljø- og etikkstandarder samt gode arbeidsforhold for over 12000 engasjerte og kompetente medarbeidere over hele verden. Samfunnsansvaret ivaretas blant annet innenfor rammen av hjelpeprosjekter over hele verden rundt kjernekompetansen vann.

Ecodesign – økologisk regnskap

Grunnlaget for bærekraftige produkter er en systematisk innovasjonsprosess der det velges mest mulig miljøvennlige materialer og funksjonsprinsipper, risikoer minimeres og det etterstrebes høy ressurseffektivitet. For dette produktet kan det leveres et økologisk regnskap ved forespørsel.

Miljøtips

Dette produktet er utviklet med den ytterste nøyaktighet, også når det gjelder bruk av energi, vann og ressurser (se også Tekniske data). Du kan redusere produktets økologiske fotavtrykk ved å følge disse anbefalingene:

- Slå av apparatet når du drar på ferie.
- Avbryt dusjfunksjonen manuelt for å spare varmtvann.
- Bruk lite papir til tørkingen.
- Slå av varmefunksjonen til varmtvannsberederen når du ikke trenger varmt dusjvann.
- Bruk miljøvennlig rengjøringsmiddel.
- Vedlikehold apparatet regelmessig, og behandle det varsomt for å forlenge levetiden.
- Lever defekte apparater inn til Geberit eller en autorisert partner for profesjonell avfallshåndtering.

Avfallshåndtering

Avfallshåndtering av utrangert elektrisk og elektronisk utstyr



I henhold til direktiv 2012/19/EU (om avfall fra elektrisk og elektronisk utstyr - WEEE) er produsentene av elektroutstyr forpliktet til å ta gammelt utstyr i retur og deponere dette på profesjonell måte. Symbolet angir at produktet ikke skal deponeres sammen med restavfallet. Gammelt utstyr skal sendes i retur direkte til Geberit for forskriftsmessig deponering. Aktuelle mottaksadresser får du fra din Geberit-merkeforhandler.

Sluttkundegaranti

Sluttkundegaranti

Følgende sluttkundegaranti gjelder i tillegg til din avtalepartners lovbestemte ansvar for mangler, og har ingen innvirkning på dette.

Geberit-selskapet ("Geberit") som er ansvarlig for installasjonsstedet for Geberit AquaClean produktet ("produkt"), tar garantiansvar med følgende innhold overfor sluttkunden for produktet som er bekreftet med serienummer på garantikortet:

1. Geberit garanterer for et tidsrom på 3 år ("garantitid"), regnet fra datoen for montering av produktet hos sluttkunden, at produktet ikke har material- og produksjonsfeil. Garantien dekker følgende:
 - a) De første 2 årene av garantitiden dekker Geberit reparasjon eller utskiftning av defekte deler ved material- eller produksjonsfeil uten kostnad. Arbeidet utføres av en kundeserviceavdeling på oppdrag fra Geberit.
 - b) Det tredje året av garantitiden leverer Geberit gratis reservedeler for defekte deler til det kundeservicefirmaet som er autorisert av Geberit, og som utfører reparasjonen hvis det oppdages material- eller produksjonsfeil.
2. Sluttkunden har ingen videre krav overfor Geberit utover denne garantien.
3. Krav på grunnlag av denne garantien kan kun gjøres gjeldende i følgende tilfeller:
 - a) Produktet ble installert og satt i drift av et sanitærfirma eller av et kundeservicefirma som er autorisert av Geberit.
 - b) Det er ikke utført endringer på produktet, spesielt ikke demontering eller skifte av deler eller montering av tilleggsinstallasjoner.
 - c) Defekten på produktet er ikke forårsaket av ufagmessig montering eller bruk, eller på grunn av mangelfullt stell eller vedlikehold.
 - d) Kravene i tredje år av garantitiden består bare hvis det vedlagte garantikortet er komplett utfyllt av sluttkunden og sendt til den lokale Geberit-forhandleren innen 90 arbeidsdager fra monteringsdatoen.
4. Garantien gjelder bare for monteringssteder for produktet i land hvor Geberit har egne forhandlere eller er representert av en avtalepartner.
5. Garantien er utelukkende undergitt materiell rett i det land hvor Geberit har sin forretningsadresse. FN-konvensjonen om avtaler om internasjonal varehandel utelukkes uttrykkelig. For tvister på grunnlag av denne garantien er kun retten ved hovedsetet til Geberit kompetent.

Registrer apparatet ditt

Garantiregistrering

Forleng garantitiden til Geberit AquaClean gratis. Gjør det ved å registrere deg innen 90 arbeidsdager fra installasjonsdatoen.



I det tredje året av garantitiden påtar Geberit seg gratis levering av reservedeler ved material- eller produktfeil hvis produktet ble installert og satt i drift av et sanitærfirma.

Via datamaskin:

<http://www.geberit-aquaclean.com/registration>

Via post:

Fyll ut det medfølgende garantikortet, og send det til oss.

Via smarttelefon eller nettbrett:



Android:



iOS:



Via Geberit AquaClean-app:

Tekniske data og samsvar

Tekniske data

Merkespenning	230 V AC
Nettfrekvens	50 Hz
Frekvensområde	2400–2483,5 MHz
Maks utgangseffekt	0 dBm
Inngangsstrøm	2000 W
Inngangsstrøm standby	≤ 0,5 W
Kapslingsgrad	IPX4
Beskyttelsesklasse	I
Radioteknologi	Bluetooth® Low Energy ¹⁾
Strømtilkobling	Strømtilkobling med systemstøpsel med fleksibel mantelledning med tre ledere
Dusjvarighet	30–50 s
Antall trykkrinn dusjstråle	5
Vanntemperatur	34–40 °C
Driftstemperatur	5–40 °C
Strømningstrykk	0,5–10 bar
	50–1000 kPa
Minste strømningstrykk	0,5 bar
	50 kPa
Beregnet gjennomstrømningsmengde	0,03 l/s
Maksimal belastning toalettsete	150 kg

¹⁾ Merket Bluetooth® og de tilhørende logoene tilhører Bluetooth SIG, Inc. og brukes av Geberit under lisens.

Forenklet EU-samsvarserklæring

Geberit International AG erklærer med dette at radioanleggstypen AquaClean Mera gulvstående toalett er i samsvar med direktiv 2014/53/EU.

Den fullstendige teksten i EU-samsvarserklæringen er tilgjengelig på følgende internett-adresse: <https://doc.geberit.com/968881000.pdf>

(CH) Geberit Vertriebs AG
Schachenstrasse 77
CH-8645 Jona
T 0848 882 982
www.geberit-aquaclean.ch

(DE) Geberit Vertriebs GmbH
Kundendienst/Servicestelle
Theuerbachstrasse 1
D-88630 Pfullendorf
T (075 52) 934 10 11
F (075 52) 934 866
www.geberit-aquaclean.de

(AT) Geberit Vertriebs GmbH & Co. KG
Geberitstrasse 1
A-3140 Pottenbrunn / St. Pölten
T +43 2742 401-400
F +43 2742 401-50
www.geberit-aquaclean.at

(AE) Geberit International Sales AG
Dubai Branch
B702-B705
Building No. 1
Dubai Design District
PO Box
UAE-282317 Dubai
T +971 4 204 5477
F +971 4 204 5497
www.geberit.ae

(BE) Geberit nv
Beaulieustraat 6
B-1830 Machelen
T +32 2 252 0111
F +32 2 251 0867
www.geberit-aquaclean.be

(BG) Юнитрейд Интернешънъл ЕООД
бул. "Черни връх" 161-А
1407 София
T 02/ 968 11 11
F 02/ 968 10 01
www.unitrade-bg.com

(CN) 吉博力(上海)贸易有限公司
地址: 上海市嘉定区南翔高科
技园区惠平路1515号
邮编: 201802

(CZ) Geberit spol. s r.o.
Sokolovská 2408/222
190 00 Praha 9
T +420 547 212 335
F +420 547 212 340
www.geberit.cz

(DK) Geberit A/S
Lægårdsvej 26
DK-8520 Lystrup
T +45 86 74 10 86
F +45 86 74 10 98
www.geberit-aquaclean.dk

(ES) Geberit, S.A.U.
Plaza Europa, 2-4, 6ª planta
ES-08902 L'Hospitalet del Llobregat (Bar-
celona)
T +34 902 170 635
www.geberit-aquaclean.es

(FI) Geberit Oy
Tahkotie 1
FI-01530 Vantaa
P +358 9 867 8450
www.geberit.fi

(FR) Geberit France
ZA du Bois Gasseau - CS40252 Samo-
reau
FR-77215 Avon Cedex
Téléphone 01 60 71 66 61
T +33(0)825 801 603
F +33(0)825 801 604
www.geberit-aquaclean.fr

(GB) Geberit Sales Ltd.
Geberit House
Edgehill Drive
Warwick
CV34 6NH
T (0)1926 516 800
T (0)1926 516 809
In Eire T +44 1622 717 811
www.geberit-aquaclean.co.uk

(HR) Predstavništvo Geberit
prodaja d.o.o. Ruše
Samoborska cesta 218
10090 Zagreb, HR
T +385 1 3867 800
F +385 1 3867 801
www.geberit.hr

(HU) Geberit Kft
1117 Budapest,
Alíz utca 2.
T +36 1 204 4187
www.geberit.hu

(IT) Geberit Marketing e Distribuzione SA
Via Gerre 4
CH-6928 Manno
T +41 91 611 92 92
F +41 91 611 93 93
www.geberit-aquaclean.it

(LU) Geberit Luxembourg
61, avenue de la Libération
L-3850 Schifflange
T +352 54 52 26
F +352 54 54 91
www.geberit.lu

(NL) Geberit B.V.
Fultonbaan 15
3439 NE Nieuwegein
T +31 (0)3060 57700
F +31 (0)3060 53392
www.geberit-aquaclean.nl

(NO) Geberit AS
Luhrtoppen 2
N-1470 Lørenskog
T +47 67 97 82 00
www.geberit-aquaclean.no

(PL) Geberit Sp. z o.o.
ul. Postępu 1
02-676 Warszawa
T +48 22 843 06 96
www.geberit-aquaclean.pl

(PT) Geberit Tecnologia Sanitária, S.A
Rua Cupertino de Miranda, nº 12-2º A
PT-1600-485 LISBOA
www.geberit.pt

(RO) Geberit International Sales AG
Splaiul Unirii, Nr. 86, Et. 3
Sector 4, Bucharest
T +40 21 330 30 80/81
F +40 21 330 31 61
www.geberit.ro

(RS) Geberit - Predstavništvo za
Republiku Srbiju i Republiku Crnu Goru
Vojvode Skopljanca 24
SR-11000 Beograd
T + 381 11 30 96 430
F + 381 11 30 96 431
www.geberit.rs

(RU) ООО „ГЕБЕРИТ РУС“
Олимпийский пр., 16, стр.5, 5 этаж
129110 Москва
тел.: +7 495 783 83 30
www.geberit.ru

(SE) Geberit AB
Folketshusgatan 1
Box 140
295 22 Bromölla
T +46 40 680 89 30
www.geberit.se

(SI) Geberit prodaja, d.o.o.
Bezena 55
2342 Ruše
T 01 586 22 00
F 01 586 22 19
www.geberit.si

(SK) Geberit Slovensko s.r.o
Karadžičova 10
821 08 Bratislava 2
F +421 2 49 20 30 71
www.geberit.sk

(TR) Geberit Tesisat Sistemleri Tic Ltd. ti.
İçerenköy Mah. Engin Sok. No. 10,
34752 Ataşehir-Ystanbul, Turkey
T +90 216 340 82 73
F +90 216 340 82 79
www.geberit.com.tr

(ZA) Geberit Southern Africa (Pty.) Ltd.
6 Meadowview Lane,
Meadowview Business Estate,
Longmeadow,
Linbro Park
Johannesburg,
South Africa
T +27 11 444 5070
F +27 11 444 5992
www.geberit.co.za