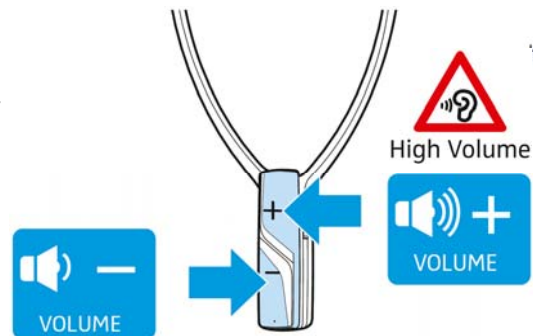


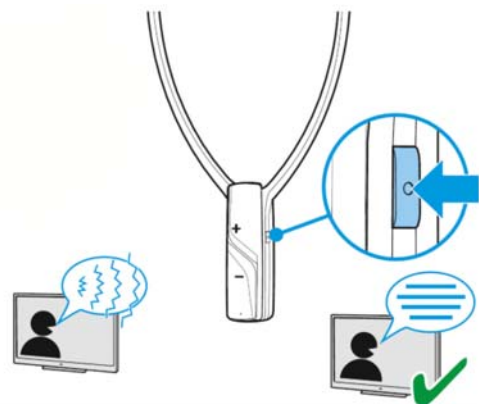
3.2 Stille inn lydstyrke

Trykk + eller - helt til lydstyrken er behagelig. Du vil høre et lydsignal når minimum eller maksimum lydstyrke er nådd.



4. Aktivere og deaktivere taleforståelse

Med funksjonen taleforståelse kan forstyrrende bakgrunnslyder gjenkjennes og reduseres automatisk. Trykk på knappen *taleforståelse* for å aktivere eller deaktivere funksjonen.



Eksempler på bruk:

| Bruksområde | Taleforståelse | Fordel |
|--|----------------|--|
| Spillefilmer, TV-serier eller lydbøker | Innkoblet | Taledialoger blir tydeligere og klarere i tilfeller hvor talen kommer i tillegg til musikk og andre bakgrunnslyder. |
| Sports- eller fotballsendinger | Innkoblet | Talemodulasjon blir tydeligere og klarere. Det blir enklere å forstå tale når den kommer i tillegg til musikk og andre bakgrunnslyder. |
| Musikk | Utkoblet | Ingen tale, derfor er ikke funksjonen nødvendig. |



RS 5000

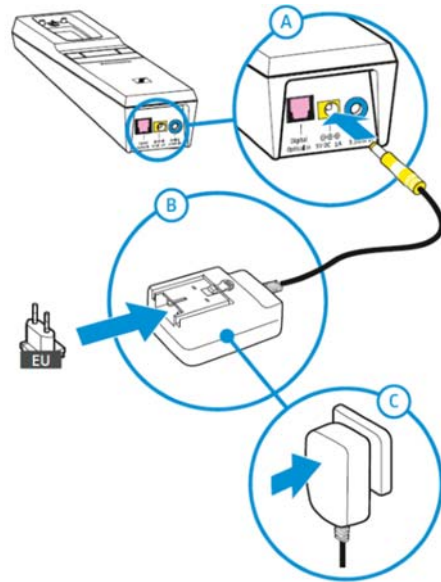
Hurtigmanual

Gratulerer med ditt nye trådløse RS 5000 sett fra Sennheiser

Denne hurtigguiden vil gjøre det enkelt for deg å komme i gang med å bruke din nye RS 5000 fra Sennheiser.

1. Koble RS 5000 til nettspenningen

Etter tilkobling legger du mottakeren på senderen for lading som vist på bilde nedenfor.



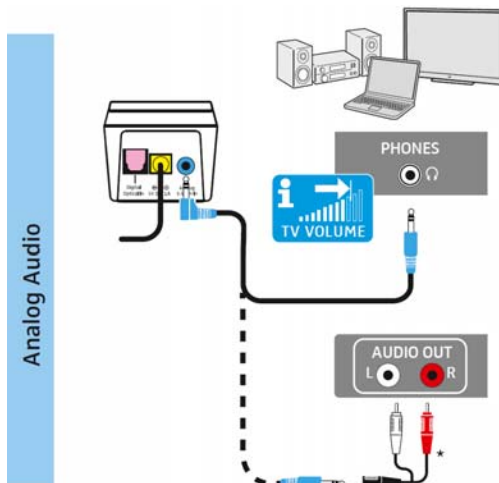
| Lysdiode Batteri | Forklaring |
|------------------|---|
| | Lysdiode <i>Batteri</i> blinker langsomt Batteri tomt, Lad batteriet |
| | 1. søyle lyser ca. fire timers drift mulig |
| | 1. og 2. søyle lyser ca. åtte timers drift mulig |
| | alle søyler lyser ca. 12 timers drift mulig |

Ps. Mottakeren bør lades en halvtime før første bruk

2.1 Tilkobling av sender til en TV eller analog lydkilde

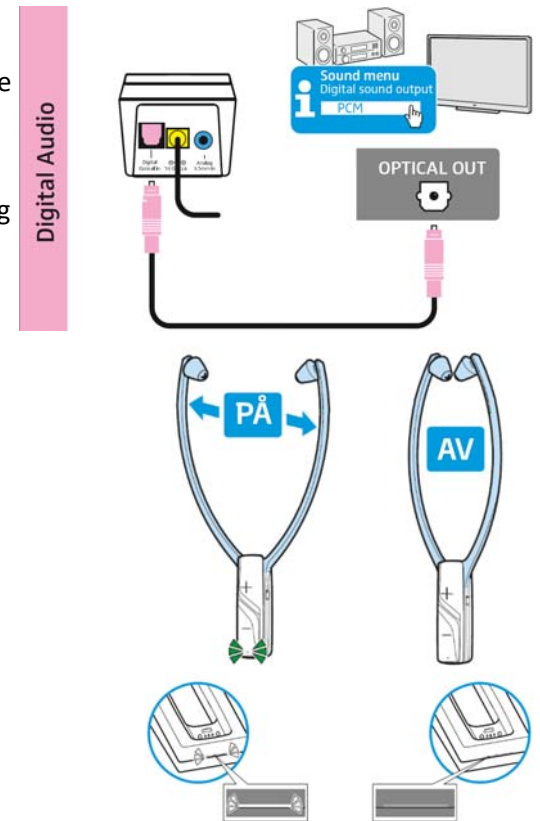
Koble pluggene til lydkildens lydutganger (vanligvis merket med "AUDIO OUT" eller). Koble den røde pluggen til den røde phonoutgangen og den hvite pluggen til den hvite eller svarte phonoutgangen.

Ved bruk av hodetelefonutgang på TV og andre lydkilder kan lyden ut fra lydenhetens høyttalere ikke være tilstede.



2.2 Tilkobling av sender til en TV eller annen digital lydkilde

NB. På noen lydkilder kan det være nødvendig å justere innstillinger slik at lyd kan bli overført digitalt. Se i lydkildens egne bruksanvisning for mer informasjon om lydutgangen.



3. Bruk av mottaker

Av/på-bryter styres av hvorvidt bøylen er åpnet eller lukket, som vist på bildet.

Det er en indikator nederst på senderen som viser at den har kontakt med mottakeren

3.1 Lytteprofiler



Du

kan velge mellom 3 ulike lytteprofiler. Du kan velge den lydprofilen som passer din hørsel best ved å holde inne øre-knappen i 2 sekunder av gangen.

| Bruksområde | Taleforståelse | Fordel |
|--|----------------|--|
| Spillefilmer, TV-serier eller lydbøker | Innkoblet | Taledialoger blir tydeligere og klarere i tilfeller hvor talen kommer i tillegg til musikk og andre bakgrunnslyder. |
| Sports- eller fotballsendinger | Innkoblet | Talemodulasjon blir tydeligere og klarere. Det blir enklere å forstå tale når den kommer i tillegg til musikk og andre bakgrunnslyder. |
| Musikk | Utkoblet | Ingen tale, derfor er ikke funksjonen nødvendig. |