

ReadEasy Move 2 v5.0.x

Enkel brukermanual

ReadEasy *Move 2*



VisionAid International

ADAPTOR
HJELPEMIDLER AS

Innhold

Introduksjon.	4
ReadEasy Move 2 forbedringsprogram.....	4
Kontaktinformasjon for forbedringsprogrammet.	4
Email:	4
Post:	4
Telefon:.....	4
Eierskap og rettigheter.	5
Pakkens innhold:.....	5
Utpakking.....	6
Bærehåndtak.	7
Plassering av ReadEasy Move 2 for bruk.....	7
ReadEasy Move 2 kontrastmatte.....	8
Tilkoblinger.	9
Koble ReadEasy Move 2 til strømmettet.....	9
Tilkobling av kameraet.....	9
Skru av/på.....	10
Plassering av dokumenter for å ta bilde.....	12
ReadEasy Move 2 lysjustering.....	12
ReadEasy Move 2 betjeningspanel.	14
Ta bilde (raskt trykk)	14
Ta bilde av kolonner (trykk og hold).....	15
Spill av / pause	15
Neste setning (raskt trykk)	15
Neste avsnitt (trykk og hold)	15
Forrige setning (raskt trykk)	15
Forrige avsnitt (trykk og hold)	15
Raskere og saktere tale	15

Bytte stemme.....	15
Tvungen restart.....	16
ReadEasy Move 2 lyd.....	17
Lydstyrkeregulering.....	17
Hodetelefon.....	17
Språk og stemmer.....	17
Lese dokumenter med flere språk.....	18
Hvordan få tak i flere stemmer og språk.....	18
Hvordan aktivere tilleggsspråk.....	18
Støttede språk.....	18
Oppgradering av programvaren i ReadEasy Move 2.....	22
Finn programvareversjonen på maskinen din.....	22
Finn den siste tilgjengelige programvareversjonen.....	22
Hvordan oppgradere.....	22
FAQ og feilmeldingsløsninger.....	23
Vedlegg A: Sikkerhet og vedlikehold.....	25
Vedlegg B: Teknisk Informasjon.....	26

Introduksjon.

Gratulerer med din nye ReadEasy Move 2 lesemaskin. ReadEasy kombinerer brukervennlighet med høy talekvalitet, og svært rask tekstgjenkjenning. ReadEasy Move 2 kan fotografere og lese de fleste trykksaker som brev, kontoutskrifter, aviser, matemballasje med mer. ReadEasy Move 2 leser teksten høyt med en god og naturlig stemme, og den kan tilpasses til nesten en hver brukers behov. ReadEasy Move 2 kan også importere og eksportere nær sagt alle typer filer.

ReadEasy Move 2 forbedringsprogram.

Våre brukere er de beste til å hjelpe oss å gjøre produktet enda bedre og utvikle det videre. Vi setter derfor pris på det om du vil sende oss dine egne forslag og ideer.

Kontaktinformasjon for forbedringsprogrammet.

Vennligst bruk følgende metode for å kontakte oss med dine forslag:

Email:

suggestions@visionaid.com

Post:

**VisionAid
International**

ReadEasy Move 2 Suggestions

VisionAid International Ltd.

Bridge Lodge, Spalding, Lincolnshire

PE11 3AU

United Kingdom

Telefon:

44 (0) 1775 711 977

Tusen takk!

Vi ønsker deg lykke til med bruken av din nye lesemaskin!

Eierskap og rettigheter.

Programvaren gjør bruk av tredjeparts programvare som distribueres under sine egne, respektive lisenser. LAME er distribuert under GNU Lesser General Public License (LGPL), en kopi av disse kan finnes på <http://www.gnu.org/licenses/lgpl.html> og er inkludert i programvaremappen.

OpenCV distribueres under vilkårene i lisensen for Berkeley Software Distribusjon (BSD), en kopi av denne er inkludert i programvaremappen.

Copyright (C) 2000-2008, Intel Corporation, alle rettigheter reservert.

Copyright (C) 2009, Willow Garage Inc., alle rettigheter reservert.

Tredjeparts opphavsrettigheter tilhører sine respektive eiere.

Pakkens innhold:

Din ReadEasy Move 2 pakke inneholder dette:

- ReadEasy Move 2.
- ReadEasy Move 2 kamera.
- ReadEasy Move 2 bæreveske.
- Strømforsyning og strømkabel.
- Hvit kontrast-matte.
- Laminert hurtigguide.
- Denne brukermanualen.
- Brukermanual på engelsk på audio-CD.
- Hodetelefoner med integrert volumkontroll.
- Kontrollpanel og spesialmus (Bare dersom du har bestilt «funksjonspakken»).

Utpakking

Ta bærevesken til ReadEasy Move 2 ut av emballasjen og legg bærevesken ned på en jevn overflate med skulderstroppene ned mot bordet og bærehåndtaket mot deg. Bærevesken har to hovedrom, begge med glidelås. Først åpner du det nederste rommet for å ta ut selve maskinen.

Ta deretter ut kameraet, den hvite kontrastmatten og brukerveiledningen fra innerbaggen, som er lukket med borrelås.

Ta deretter ut strømforsyningen (og eventuelt hodetelefonene) fra det øverste rommet. Koble nettkabelen til strømforsyningsenheten.

Dersom du har kjøpt «Funksjonspakken», vil du finne Spesialtastaturet og Spesialmusen i det øverste rommet.



Bærehåndtak.



ReadEasy Move 2 har et integrert sammenleggbart bærehåndtak som gjør det enkelt og trygt å bære maskinen fra rom til rom.

Bærehåndtak bør ligge flatt mot baksiden av enheten når den ikke er i bruk. Ved å løfte håndtaket opp i stående posisjon er det lett å bære og flytte enheten. Når ReadEasy Move 2 skal pakkes ned i ryggsekken igjen, kan du senke enheten ned i sekken med håndtaket i stående posisjon og la det forbli i stående posisjon. Dette vil gjøre det lettere når du senere skal ta maskinen ut igjen av sekken.

Plassering av ReadEasy Move 2 for bruk.

Lesenøyaktigheten kan påvirkes om du plasserer ReadEasy Move 2 i direkte sollys, under en meget sterk lyskilde, eller i et meget dårlig belyst rom. Pass også på å redusere lysstyrken om arket det skal leses opp fra er ekstra blankt.

ReadEasy Move 2 kontrastmatte.

En kontrastmatte følger med ReadEasy Move 2. Den kan brukes dersom overflaten der ReadEasy Move 2 står er svært mørk, og elementet som ønskes opplest fra er lite (for eksempel kvitteringer eller liten pilleeske). Kontrastmatten har et spor som ReadEasy Move 2 skal plasseres inn i. Matten skal legges flatt (den øverste delen av matten er brettet under transport) og peke mot deg i samme retning som kameraet, og den delen som går ut over ReadEasy Move 2 sin bredde skal ligge til venstre for maskinen. Matten er formet litt større enn et A4-ark (området kameraet tar bilde etter).



Tilkoblinger.

Koble ReadEasy Move 2 til strømnettet.

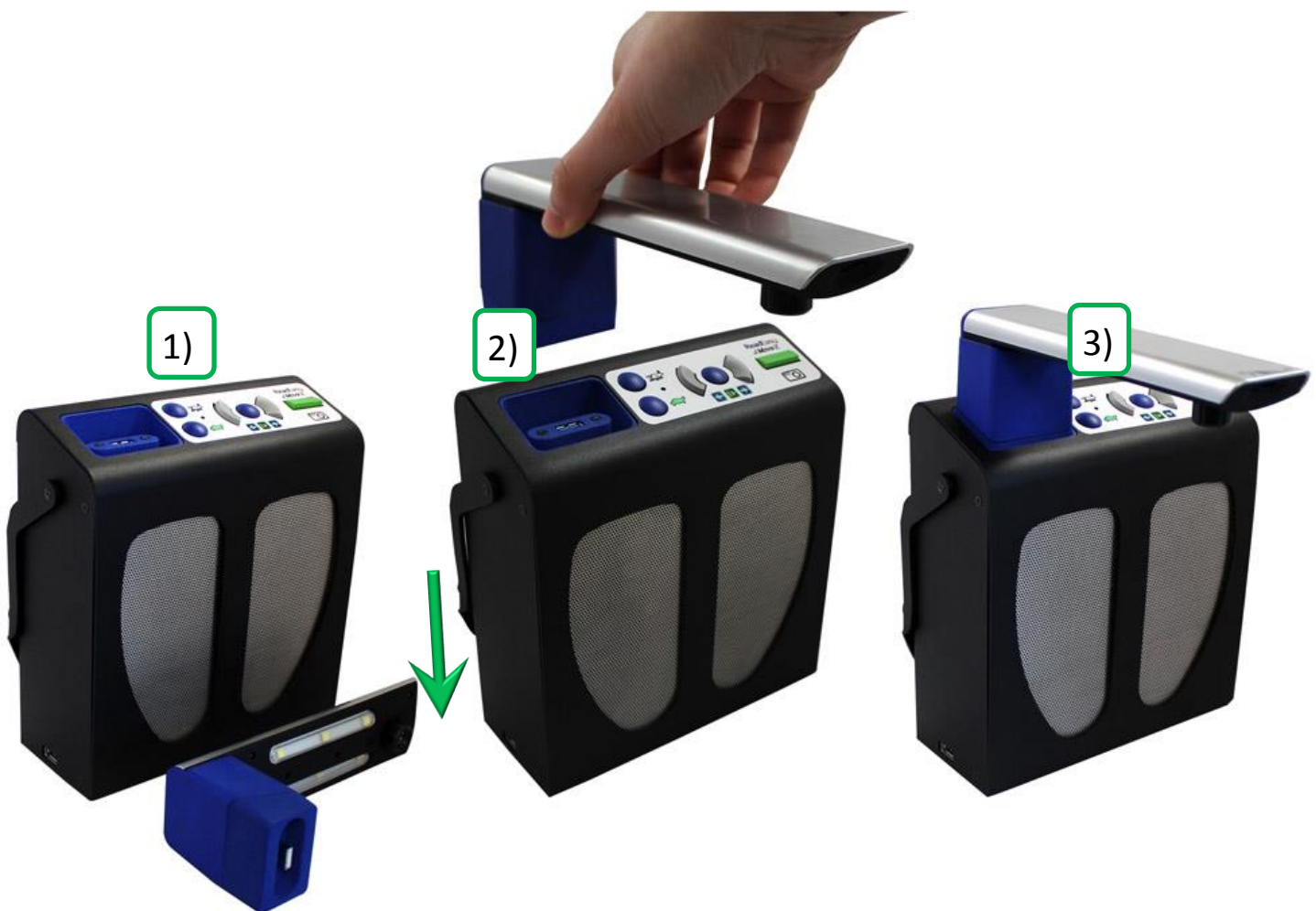
1. Koble strømkabelen til i strømforsyningen.
2. Sett strømpluggen fra strømforsyningen inn i ReadEasy Move 2 sin strømkontakt i nedre, høyre hjørne sett bakfra.
3. Sett strømkabelen inn i stikkontakten, ReadEasy Move 2 er nå klar til å slås på.



Tilkobling av kameraet.

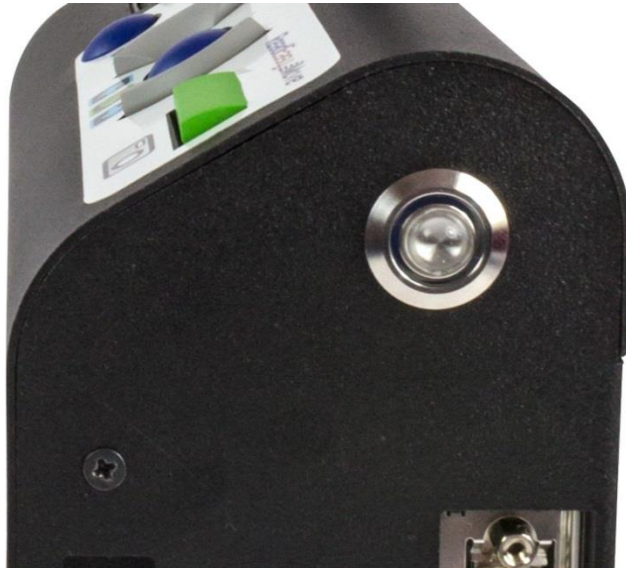
ReadEasy Move 2 har en unik magnetfunksjon for tilkobling av kameraet. Kameraet skal plasseres i det blå sporet på venstre side på toppen av hovedenheten. Den rektangulære delen av kameraet (som også er blå-farget) skal peke nedover og kamera-armen mot deg. Den blå rektangulære delen av kameraet skal plasseres ned i det blå sporet på venstre side på toppen av hovedenheten. Kameraet vil bare passe den ene veien, og du trenger ikke bruke kraft når det monteres.

For å koble fra og demontere kameraet, tar du tak i kameraets bakre del (rett ovenfor det blå sporet) og trekker det rett oppover.



Skru av/på.

Slik slår du på ReadEasy Move 2: Sørg for at apparatet er plugget i stikkontakten, og at kameraet er montert. Trykk på «Av/ På»-knappen som du finner på høyre side av enheten, ca 2,5 cm fra toppen. Knappen er rund og opphøyet.



Når apparatet er skrudd på vil «Av/ På»-knappen lyse med en blå ring rundt knappen.

ReadEasy Move 2 bruker ca 25 sekunder på å starte og vil informere deg når den er klar til bruk med meldingen «ReadEasy Move er nå klar».

Du slår ReadEasy Move 2 av ved å trykke på «Av/ På»-knappen igjen. Meldingen «ReadEasy Move avslutter- ha det bra» blir lest opp når den slås av.

VIKTIG:

Det tar ca 15 sekunder før ReadEasy Move 2 slår seg helt av etter at meldingen om at den slår seg av er lest opp. Ikke trekk ut strømkabelen eller flytt enheten før den er slått helt av. Om du har muligheten til det, kan du følge med på når lyset rundt «Av/På»- knappen forsvinner, når det slukkes kan kabelen trekkes ut.

Plassering av dokumenter for å ta bilde.

ReadEasy Move 2 kan fotografere et område litt større enn et A4-ark. Dokumentene skal legges langsmed apparatet slik at den lengste enden av arket ligger inntil ReadEasy Move 2. Kortsiden av arket skal være i flukt med høyre side av apparatet.

Retningen på dokumentet vil ikke påvirke gjenkjenningen av teksten.

Når du tar bilde av svært tykke objekter, vil den reduserte avstanden til kameraet føre til at ReadEasy Move 2 kan fange et mindre område. Det kan derfor være nødvendig å heve ReadEasy Move 2, (ved f.eks. å sette en tykk bok under), for å sikre at den fanger nok av det ønskede objektet.



PLASSERINGSTIPS:

For best mulig resultat, må du prøve å plassere dokumentet så parallelt som mulig med lesemaskinen og samtidig sørge for at arket er så flatt som mulig.

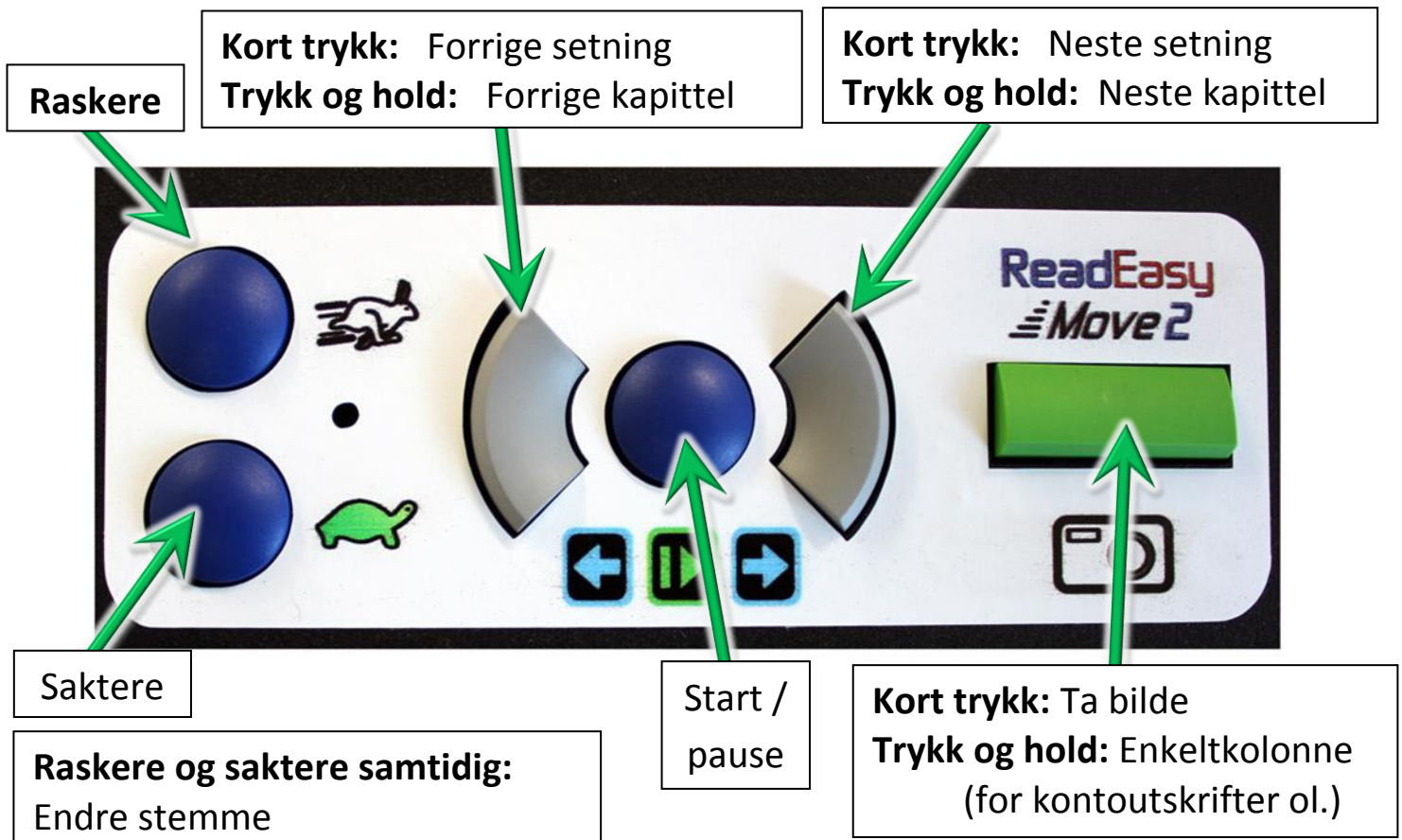
ReadEasy Move 2 lysjustering.

ReadEasy Move 2 har justerbar, integrert belysning. Som standard (og for de fleste tilfeller) bør lyset stå på minimum. Sterkere lysstyrke kan hjelpe hvis det er svært lite lys fra omgivelsene i rommet, men vil også føre til gjenskinn fra blanke dokumenter. Belysningsjusteringen ligger helt foran på kameraets hode. Vri rattet mot venstre for å øke lysstyrken og mot høyre for å senke den.



ReadEasy Move 2 betjeningspanel.

Hele betjeningspanelet finner du på toppen av ReadEasy Move 2, her finner du totalt 6 taktile knapper.



Ta bilde (raskt trykk).

Legg dokumentet på plass under kameraet og trykk på den grønne, rektangulære "Ta bilde"-knappen, dette er knappen lengst til høyre på toppen av enheten.

ReadEasy Move 2 har en intelligent bevegelsesdetektor gjør at det ikke vil tas bilder hvis noe beveger seg under kameraet. Dette vil gi deg tid til å plassere for eksempel en bok under kameraet med begge hender. Bilde blir ikke tatt før alt ligger i ro.

En tydelig pipelyd vil gjentas om det er bevegelse under kameraet. Bilde vil bli tatt to sekunder etter at siste bevegelse ble oppdaget.

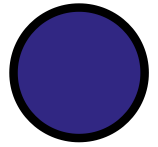
For å overstyre denne funksjonen kan du trykke "Ta bilde"-knappen en gang til. Dokumentet vil bli opplest noen sekunder senere.

Ta bilde av ark med kolonner (trykk og hold).



For å fotografere dokumenter med tabellinformasjon som f.eks. kontoutskrifter, må du trykke og holde nede «Ta bilde»-knappen i noen sekunder. Dette er den rektangulære, grønne knappen lengst til høyre på toppen av enheten. Dette vil gi ReadEasy Move 2 beskjed om å lese fra kolonne til kolonne på tvers av arket.

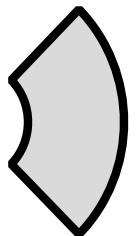
Spill av / pause.



For å starte og stoppe lesingen, trykk på «Start/ Pause»-knappen, dette er den blå, runde knappen som ligger mellom de to grå, kvartsirkelformede knappene, og den er tredje knappen fra høyre.

Neste setning (raskt trykk).

For å navigere frem en setning, trykk raskt på høyre kvartsirkel-knapp, som er den andre knappen fra høyre.

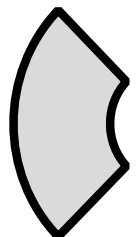


Neste avsnitt (trykk og hold).

For å navigere frem et avsnitt, trykk og hold på høyre kvartsirkel-knapp, som er den andre knappen fra høyre.

Forrige setning (raskt trykk).

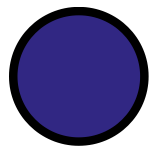
For å navigere tilbake en setning, trykk raskt på venstre kvartsirkel-knapp, som er den fjerde knappen fra høyre.



Forrige avsnitt (trykk og hold).

For å navigere tilbake et avsnitt, trykk og hold på venstre kvartsirkel-knapp, som er den fjerde knappen fra høyre.

Raskere og saktere tale.



For å øke eller redusere hastigheten på stemmen som leser, trykker du på «Raskere»- eller «Saktere»-knappene. Dette er de to blå runde knappene som er like til høyre for kameraet på betjeningspanelet.

Bytte stemme.

For å endre stemmen som leser trykker du på de to blå runde (raskere og saktere) hastighetsknappene samtidig. Du finner dem til høyre for kamera-

armen på betjeningsområdet. (Flere stemmer må være installert dersom dette skal fungere).

Tvungen restart.

Dersom det ønskes at ReadEasy Move 2 skal startes helt på nytt, kan du gjøre dette ved å trykke og holde nede «Ta bilde»- og «Raskere»-knappene samtidig. Dette bør kun gjøres som ledd i en feilsøkingprosess, f.eks. når maskinen ikke oppfører seg helt som man ønsker. Legg merke til at restart av maskinen er forskjellig fra å slå den av med «Av/ På»-knappen, da både maskinvaren og programvaren i ReadEasy Move 2 vil startes på nytt ved restart.

ReadEasy Move 2 lyd.

Lydstyrkeregulering.

For å øke eller senke lydstyrken benyttes glidebryteren som er plassert midt på høyre side av maskinen. Vær oppmerksom på at det ikke er mulig å slå av lyden helt med glidebryteren.

Hodetelefon.

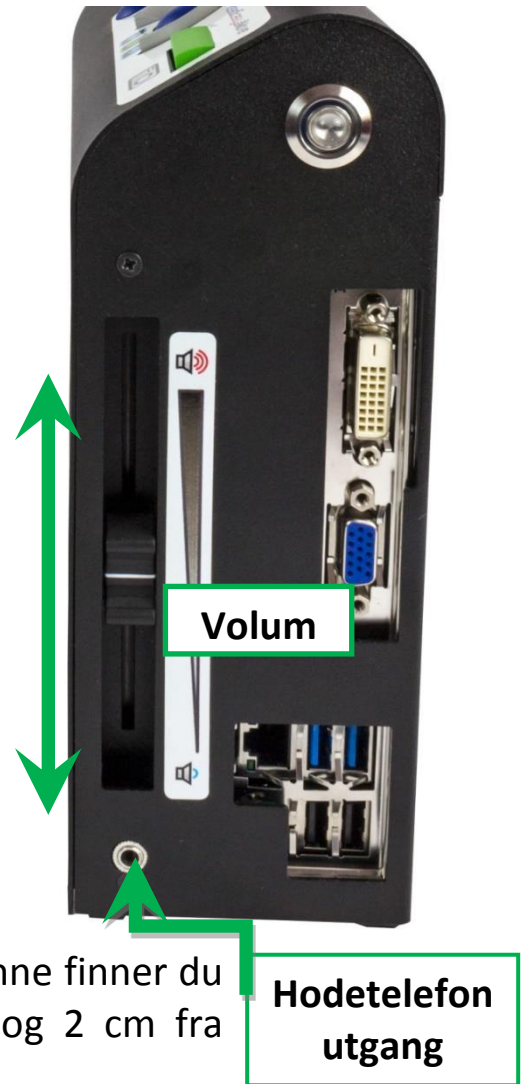
Med ReadEasy Move 2 medfølger det med et par hodetelefoner med volumkontroll. Hodetelefonene har en standard 3,5 mm kontakt.

De medfølgende hodetelefonene (eller andre som du kanskje allerede har) tilkoples ved å plugge dem

inn i hodetelefonutgangen på ReadEasy Move 2. Denne finner du på høyre side av apparatet, ca 2 cm fra fronten og 2 cm fra bunnen, like under lydstyrkekontrollen.

Lydstyrken i høyttalerne blir automatisk dempet så snart hodetelefonene er plugget i.

For å endre lydstyrken i hodetelefonene, anbefaler vi å bruke den innebygde lydstrkekontrollen som du finner på hodetelefonledningen. Det er også mulig å justere lydstyrken i hodetelefonene med glidebryteren på ReadEasy Move 2.



Lydstyrkekontrollen er plassert på ledningen



Språk og stemmer.

Lese dokumenter med flere språk.

ReadEasy Move 2 er den første lesemaskin som tilbyr automatisk gjenkjenning av språk. Dette betyr at nærmest uansett språk på dokumentet kan ReadEasy Move 2 automatisk velge riktig stemme for språket som benyttes i dokumentet. Automatisk gjenkjenning av språk gjelder både om du har en frittstående maskin eller bruker «Funksjonspakken». Det forutsetter likevel at man har bestilt og installert de stemmene som er aktuelle for deg som bruker. Dette gjelder også om dokumentet har flere språk på samme dokument og side. Funksjonen kan kobles til og fra med det eksterne kontrollpanelet.

Hvordan få tak i flere stemmer og språk.

Hvis du ønsker flere stemmer eller språk, kontakter du den du kjøpte/ fikk ReadEasy Move 2 av. I Norge vil dette enten være NAV eller Adaptor Hjelpemidler AS.

Hvordan aktivere tilleggspråk.

Når du har kontaktet din distributør og kjøpt et ekstra språk, vil de gi deg en kode på et papirark. Legg dette under kameraet og trykk på «Ta bilde»-knappen.

Ved bruk av Acapela-, Ivona- eller andre SAPI 5-stemmer må du ta kontakt med Adaptor Hjelpemidler AS. Alle SAPI 5-stemmer støttes av ReadEasy Move 2, men de må aktiveres og installeres av en kyndig fagmann fra NAV eller Adaptor Hjelpemidler AS ved hjelp av fjernstyringsprogrammet TeamViewer. Om ikke det lar seg gjøre å fjernstyre enheten må den sendes inn til Adaptor Hjelpemidler AS.

Støttede språk.

ReadEasy Move 2 har støtte for mer enn 30 språk. Legg merke til at enkelte språk ikke vil gjenkjennes automatisk og at opplesning etter skanning av et dokument på et av disse språkene vil fortsette på det sist gjenkjente språket. Disse språkene må med andre ord velges manuelt.

De kunstige stemmene leveres av to forskjellige produsenter, dette er Nuance og Ivona. Avhengig av hvilke stemmer som er tilgjengelig for språket ditt, vil du helt sikkert foretrekke én av disse fremfor de andre.



Stemmer fra Nuance.

Språk	Auto skift	Stemmer
Arabisk	Nei	Kun stemme – ikke OCR: Maged (mann)
Dansk	Ja	Ida (kvinne)
Engelsk	Ja	Daniel (mann - britisk), Serena (kvinne - britisk), Sangeeta (kvinne – britisk-indisk), Jill (kvinne - amerikansk), Samantha (Kvinne - amerikansk), Tom (mann - amerikansk), Karen (kvinne - australsk) Lee (mann - australsk), Tessa (kvinne – sør-afrikansk)
Finsk	Ja	Mikko (Mann)
Fransk	Ja	Felix (mann - kanadisk), Julie (kvinne - kanadisk), Thomas (mann - fransk), Virginie (kvinne - fransk)
Gresk	Ja	Alexandros (mann)
Hindu	Nei	Kun stemme – ikke OCR: Lekha (kvinne)
Gælisk	Nei	Kun OCR – ikke stemme:
Italiensk	Ja	Paolo (mann), Silvia (kvinne)
Japansk	Nei	Kun stemme – ikke OCR: Kyoko (kvinne)
Katalansk	Ja	Nurian (kvinne)
Kinesisk	Nei	Grunnleggende støtte: Sin-Ji (kvinne – Hong-Kong kantonesisk), Ting-Ting (kvinne – kinesisk mandarin), Ya-Ling (kvinne – taiwansk mandarin)
Koreansk	Nei	Narae (kvinne)
Nederlandsk	Ja	Claire (kvinne - nederlandsk), Xander (mann - nederlandsk), Ellen (kvinne – belgisk)
Norsk	Ja	Stine (kvinne)
Polsk	Ja	Agata (kvinne)
Portugisisk	Ja	Joana (kvinne - portugisisk), Raquel (kvinne – brasiliansk)
Rumensk	Nei	Simona (kvinne)
Russisk	Ja	Milena (kvinne)

Slovakisk	Nei	Laura (kvinne)
Spansk	Ja	Diego (mann - spansk), Monica (kvinne - spansk), Javier (mann - meksikansk), Paulina (kvinne - meksikansk)
Svensk	Ja	Alva (Kvinne), Oskar (Mann)
Thai	Nei	Kun stemme – ikke OCR: Narisa (kvinne)
Tsjekkisk	Ja	Zuzana (kvinne)
Tyrkisk	Ja	Aylin (kvinne)
Tysk	Ja	Anna (kvinne), Steffi (kvinne), Yannick (mann)
Ungarsk	Ja	Eszter (kvinne)



Stemmer fra Ivona.

Språk	Auto skift	Stemmer
Dansk	Ja	Mads (mann), Naja (kvinne)
Engelsk-Amerikansk	Ja	Eric (mann), Ivy (kvinne), Jennifer (kvinne), Joey (mann), Kendra (kvinne), Kimberly (kvinne)
Engelsk-Britisk	Ja	Amy (kvinne), Brian (mann), Emma (kvinne)
Engelsk-Australsk	Ja	Nicole (kvinne), Russel (mann)
Fransk	Ja	Chantal (kvinne – canadisk), Celine (kvinne – fransk), Mathieu (mann – fransk)
Islandsk	Nei	Dora (kvinne), Karl (mann)
Italiensk	Ja	Carla (kvinne), Giorgio (mann)
Nederlandsk	Ja	Lotte (kvinne), Ruben (mann)
Polsk	Ja	Agnieszka (kvinne), Ewa (kvinne), Jacek (mann), Jan (mann), Maja (kvinne)
Portugisisk	Ja	Cristiano (mann – portugisisk), Ricardo (mann – brasiliansk), Vitoria (kvinne – brasiliansk)
Rumensk	Nei	Carmen (kvinne)
Russisk	Ja	Tatyana (kvinne)
Spansk	Ja	Conchita (kvinne – katalansk), Enrique (mann –

		katalansk), Miguel (mann – amerikansk), Penelope (kvinne – amerikansk)
Svensk	Ja	Astrid(kvinne)
Tyrkisk		Filiz (kvinne)
Tysk	Ja	Hans (mann), Marlene (kvinne)
Walisisk	Nei	Geraint (mann), Gwyneth (kvinne)

Oppgradering av programvaren i ReadEasy Move 2.

Programvaren på ReadEasy Move 2 kan oppgraderes til en nyere versjon når slik oppgradering er tilgjengelig. Vennligst ta kontakt med Adaptor Hjelpemidler AS for å finne ut om det finnes tilgjengelig oppgradering, telefon 23215555 – hjelpemidler@adaptor.no - eller sjekk på VisionAid International Ltd 's nettside – www.visionaid.com.

Finn programvareversjonen på maskinen din.

For ReadEasy Move 2 systemer uten ekstra betjeningspanel finner du programvare versjonen som er installert på forsiden av denne brukerveiledningen.

For brukere med ekstra betjeningspanel kan man navigere til system informasjonen og finne programvareversjonen fra menypunktene “Alternativer” -> “Systeminnstillinger” -> “Versjon”.

Finn den siste tilgjengelige programvareversjonen.

Kontakt Adaptor Hjelpemidler AS eller gå inn på nyhetsseksjonen på VisionAid International Ltd's nettside for å finne ut hva som er den siste, tilgjengelige programvareversjonen.

Hvordan oppgradere.

Oppdatert programvare kan enten lastes ned fra VisionAid International Ltd eller fra Adaptor Hjelpemidler AS sine nettsider. Etter nedlastingen må programvaren overføres til en tom USB-minnepinne. Deretter setter du minnepinnen inn i en av USB portene på ReadEasy Move 2 når den har startet og annonsert at den er klar. Read Easy Move 2 forteller automatisk når den starter oppgraderingen. NB! Ikke ta ut USB-minnepinnen før maskinen er klar.

Oppgradering kan også bestilles ferdig på minnepinne fra Adaptor Hjelpemidler AS. Kontakt oss gjerne for priser på oppgradering av din ReadEasy Move 2 lesemaskin.

FAQ og løsninger på feil.

Her finner du en liste over vanlige spørsmål og løsninger på problemer:

PROBLEM: ReadEasy Move 2 gjør ikke noe når jeg trykker på en av knappene.

Svar 1: Sørg for at ReadEasy Move 2 er riktig plugget inn og slått på. «Av/ På»-knappen vil ha en lysende blå ring rundt seg når den er slått på. Maskinen leser opp når den er klar til bruk. Se "Koble ReadEasy Move 2 til strømmettet" på side 9 og "Skru av / på" på side 11 for mer informasjon.

Svar 2: Dersom hodetelefoner er tilkoblet til RaedEasy Move 2, vil lydstyrken automatisk dempes. Ved mistanke om feil kan det derfor være lurt å ha hodetelefonene frakoblet for slik å eliminere feil med hodetelefonene. Se side 17 for mer informasjon om hodetelefoner.

PROBLEM: Når jeg prøver å fotografere et dokument, fortsetter ReadEasy Move 2 å pipe etter at jeg har trykket på «Ta bilde»-knappen.

Svar: Dersom ReadEasy Move 2 piper når du trykker på «Ta bilde»-knappen, varsler dette om at kameraet detekterer bevegelse. Hvis du tar bilde av en bokside, må du passe på at siden ikke er i bevegelse. Sjekk også at ikke noe annet beveger seg i fotofangstområdet. En annen mulighet er å overstyre bevegelsesregistrering ved å trykke på «Ta bilde»-knappen igjen.

PROBLEM: ReadEasy Move 2 leser ikke hele dokumentet.

Svar 1: Er dokumentet større enn et A4-ark? I så fall vil det ikke være mulig å ta bilde av hele arket. Prøv om mulig å reposisjonere dokumentet slik at den delen av siden du ønsker å lese er innenfor ReadEasy Move 2 sitt bildeområde.

Svar 2: Kontrollér at dokumentet er riktig plassert. Hvis det er et A4-ark, pass på at langsiden av dokumentet ligger parallelt med siden av ReadEasy Move 2 og at den ene toppen (kortsiden) av arket ligger inntil og i flukt med høyre hjørne av ReayEasy. Hvis dette ikke hjelper, må du forsøke å flytte dokumentet litt til venstre eller høyre før du tar nytt bilde.

PROBLEM: Jeg prøver å lese en kontoutskrift eller tabellinformasjon, men ReadEasy Move 2 leser nedover i én kolonne i stedet for på tvers av arket.

Svar: Når du tar bilde av tabellinformasjon eller kontoutskrifter, skal du trykke og holde nede «Ta bilde»-knappen for å styre ReadEasy Move 2 til å lese fra kolonne til kolonne på tvers av arket.

PROBLEM: ReadEasy Move 2 setter inn rare tegn før og etter dokumentet.

Svar: Tar ReadEasy Move 2 bilde av en mønstrete overflate? I så fall kan dette noen ganger føre til at det er vanskelig å gjenkjenne ulike tegn før og etter dokumentet. Prøv å bruke den medfølgende kontrast-matten, og sjekk at arket ligger mest mulig vinkelrett mot ReadEasy Move 2. Dette vil ofte hjelpe.

Vedlegg A: Sikkerhet og vedlikehold.

- Håndtér ReadEasy Move 2 med forsiktighet. Røff behandling kan ødelegge interne komponenter, og vil gjøre garantien ugyldig.
- Ikke forsøk å reparere apparatet selv hvis det går i stykker. Kontakt om nødvendig Adaptor Hjelpemidler AS for å få service på utstyret.
- Ikke åpne eller fjerne deler på ReadEasy Move 2, dette vil gjøre garantien ugyldig.
- Ikke utsett ReadEasy Move 2 for sterk varme f.eks. fra en varmeovn eller direkte sollys.
- Oppbevar og bruk apparatet i et tørt, rent og ventilert rom.
- Ikke bruk ReadEasy Move 2 i nærheten av medisinsk utstyr.
- For å unngå fare for skade på de elektroniske delene av ReadEasy Move 2, bør den holdes borte fra væsker og kjemikalier.
- Alle plugger er laget slik at de bare kan brukes på én måte. Bruk derfor aldri krefter når du kobler til ReadEasy Move 2.
- Fjern kabler ved å dra i pluggen, aldri i selve kabelen.
- Hvis du flytter apparatet fra et kaldt til et varmt lokale, bør du la apparatet stå i minst en time før du slår det på. Slik unngår du kortslutninger pga. kondens.
- Unngå berøring av linsen.
- Unngå å utsette linsen for skarpe eller harde gjenstander.
- Du kan rengjøre apparatet med en lettfuktet klut. Bruk aldri sterke rengjøringsmidler eller kjemikalier, da disse kan skade apparatet.

Bruk av ReadEasy Move 2 til annet enn beskrevet i denne manualen vil resultere i at garantien blir ugyldig.

Vedlegg B: Teknisk Informasjon.

Generell informasjon	
Dimensjon med kamera på (B x D x H)	195 x 330 x 265 mm
Dimensjon med kamera av (B x D x H)	195 x 80 x 215 mm
Vekt:	1,6 kg
Kamera:	Høyoppløselig 5 megapiksler
Hodetelefon-kontakt:	3,5 mm stereo kontakt

Forhold ved bruk	
Relativ fuktighet:	<70 %, ingen dråpedannelse
Temperatur:	0 til 35 °C

Oppbevaring og transport	
Relativ fuktighet:	<95 %, ingen dråpedannelse
Temperatur:	-20 °C til 60 °C

Egne notater:

Adaptor Hjelpemidler AS

Pilestredet 75 C (Inngang Sporveisgata)

0354 Oslo

Tlf: 23 21 55 55

Mail: hjelpemidler@adaptor.no

