

# Hurtigguide

## IntelliGaze Desktop 2.0



Copyright © 2011 alea technologies gmbh. Alle rettigheter reservert.

Informasjonen i dette dokumentet kan endres uten varsel.

alea technologies forbeholder seg retten til å revidere dokumentet og foreta endringer med jevne mellomrom, uten at selskapet er forpliktet til å varsle noen om slike revisjoner eller endringer.

Dette dokumentet inneholder fortrolig informasjon og er beskyttet av loven om opphavsrett.

Alle rettigheter forbeholdt. Det er ikke tillatt å fotokopiere, reprodusere eller oversette noen deler av dette dokumentet uten at alea technologies på forhånd har gitt skriftlig samtykke til dette.

Programvaren som beskrives i dette dokumentet, er knyttet til en lisensavtale og er beskyttet av internasjonale lover om opphavsrett. Du har tillatelse til å opprette en sikkerhetskopi og bruke programmet som beskrevet i lisensavtalen.

INTELLIGAZE-SYSTEMET ER IKKE BEREGNET FOR BRUK I FORBINDELSE MED DRIFT AV ATOMANLEGG, FLYNAVIGASJONS- ELLER KOMMUNIKASJONSSYSTEMER, FLYKONTROLLSYSTEMER, LIVSOPPRETTHOLDENDE MASKINER ELLER ANNET UTSTYR DER SVIKT I INTELLIGAZE-SYSTEMET KAN FØRE TIL DØD, PERSONSKADER ELLER ALVORLIGE SKADER PÅ MATERIELL OG MILJØ.

### **Installasjon og vedlikehold**

Installering, testing, vedlikeholds- og utvidelsesarbeid og alt nødvendig reparasjonsarbeid på systemet skal bare utføres av autorisert personale.

### **Varemerke**

IntelliGaze™ og BlickFang er varemerker tilhørende alea technologies gmbh.

Windows, Windows 95/98/2000/2003, Millennium (ME), XP, Windows NT, Windows CE, Windows Vista og Windows 7-8 er varemerker tilhørende Microsoft Corporation. Andre produkter, varemerker eller registrerte varemerker er eiendommen til deres respektive eiere.

## Innhold

1. Innledning .....	5
2. Krav .....	5
2.1 Maskinvare .....	5
2.2 Programvare.....	5
3. Aktivering.....	6
4. Bruk .....	7
4.1 Musmeny – venstre side .....	8
4.2 Spesielle funksjoner-meny – høyre side.....	9
4.3 Tastatur .....	11
4.4 Linser .....	12
4.5 Berøringsmeny .....	13
5. Applikasjoner .....	13
5.1 Støttede applikasjoner.....	13
6. Windows 8 .....	14
6.1 Aktivering .....	14
6.2 Sidemenyer .....	14
6.3 Applikasjons innstillinger – Venstre sidepanel.....	15
6.4 Spesielle funksjoner – Høyre sidepanel .....	16



# 1. Innledning

Ved hjelp av Desktop 2.0-automatisering kan brukerne betjene Windows skrivebordet og standard Windows-applikasjoner på en svært enkel måte. Ved hjelp av spesialiserte øyekontroller kan man utføre vanlige oppgaver som dra og slipp, klippe ut og lime inn, bla og skrive inn tekst i mange applikasjoner. Nye grensesnittfunksjoner tillater betjening av de fleste Windows-kontroller som knapper, menyer og redigeringsbokser direkte uten å bli påvirket av mus eller ustabil posisjonering av markør.

## 2. Krav

### 2.1 Maskinvare

Minimum	Intel Atom 270 CPU, 1GB Ram, 12" skjerm, CAM 30
Anbefalt	Dual Core CPU 2GHz, 2GB Ram, 17" skjerm, CAM 30NT

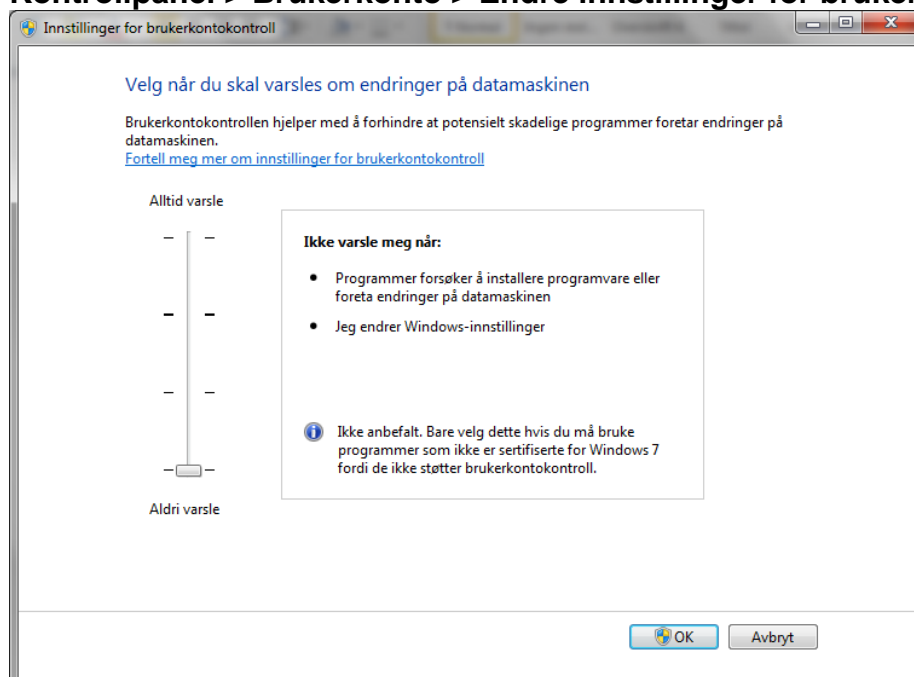
### 2.2 Programvare

Minimum	Windows Vista 32 biter – Aero aktivert
Anbefalt	Windows 7 32 biter – Aero aktivert, Windows 8

IntelliGaze versjon 2.0 eller høyere må være installert for å bruke Desktop 2.0. Brukerkontokontroll bør være slått av. Brukerkontokontroll kan blokkere brukergrensesnittet som dermed ikke lenger kan kontrolleres med øynene.

Det er anbefalt å **slå av Brukerkontokontroll**.

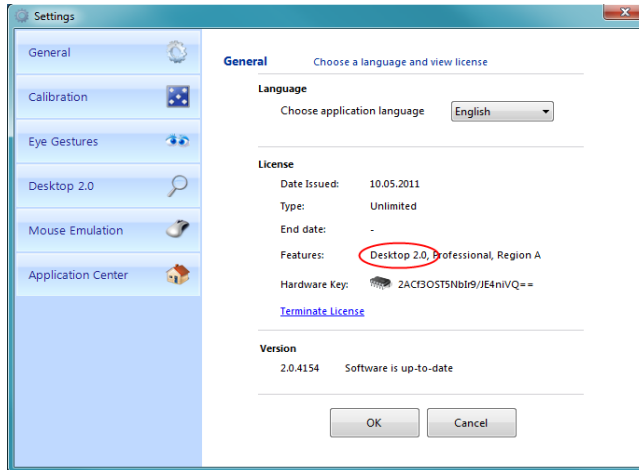
**Kontrollpanel > Brukerkonto > Endre innstillinger for brukerkontokontroll:**



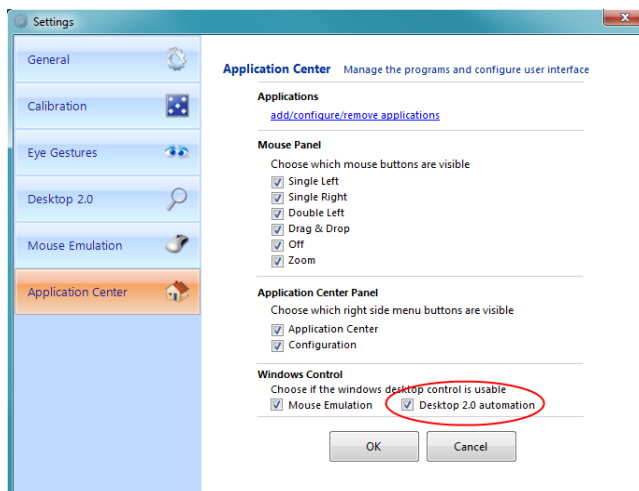
### 3. Aktivering

☞ Desktop 2.0 krever en lisens før det kan aktiveres. Kontakt din lokale distributør for å kjøpe lisens på Desktop 2.0.

Hvordan undersøke om DT 2.0 har blitt lisensiert (IG v2.x eller høyere):



Desktop 2.0 gjøres tilgjengelig for brukeren i Application Center-menyen (kun på Windows Vista eller Windows 7-8).



☞ Du kan fremdeles bruke den mer direkte museemuleringen fra tidligere versjoner av IntelliGaze, ved å aktivere "Musemulering".

☞ Alle programspesifikke konfigurasjoner i Application Center er basert på standard musemulering eller direkte datatilgang (ingen endring fra tidligere versjoner).

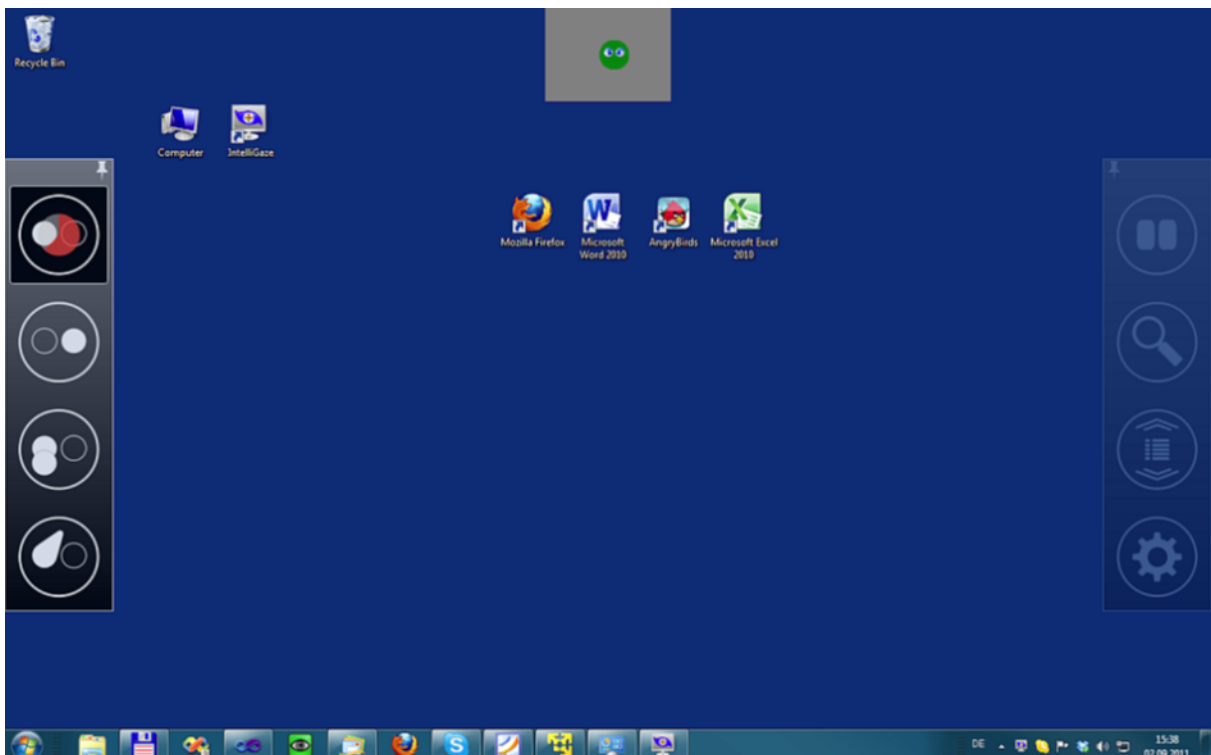
☞ Det eksisterer ingen spesifikke konfigurasjoner for brukere i DT2.0.

## 4. Bruk

DT 2.0-modus kan når som helst aktiveres fra Application Centers menyknapper.

Spesielle funksjoner og musefunksjoner kan aktiveres fra sidemenyene. Sidemenyene aktiveres ved å feste blikket utenfor skjermen og de kan gjøres klebende ved å feste blikket enda en gang når menyen er synlig. Hvis ikke vil klebende sidemenyer forsvinner etter noen minutter med mindre du fortsetter å se på dem. Statusen på menyene er visualisert av en liten nål øverst på menylinjen.

DT 2.0-modus inneholder også et modifisert statusvindu som vises i øvre sentrum av skjermen når det er nødvendig.



*Statusvindu, Aktivt venstremeny, passiv høyremeny*

☞ Desktop 2.0-modus kan redigeres via konfigurasjonssiden ved å klikke på *Hjem*-knappen. Se detaljer nedenfor.

## 4.1 Musmeny – venstre side

Musmenyen er tilgjengelig på venstre side av skjermen

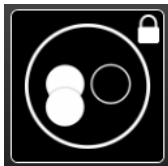


Enkelt venstreklikk

Enkelt høyreklikk, låsbar med en aktivering nummer to\*

Dobbelt venstreklikk, låsbar med en aktivering nummer to\*

Dra og slipp



\*/låste musehandlinger benyttes helt til de er låst opp igjen. Som standard vil enkelt venstreklikk være aktivert etter andre klikkhandling.

### Dra og slipp

Tre ulike dra og slipp alternativer er tilgjengelig for å tillate brukeren enten rask og grov eller svært presise dra og slipp eller valg handlinger.



1

2

3

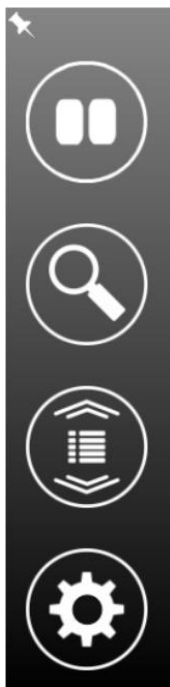
1. Direkte, enkeltklikk velg og slipp handling
2. Forstørrer
3. Posisjoneringshjelper, benyttes til svært presise valg og slipp handlinger

☞ Posisjoneringshjelper verktøyet plasserer ikke musepekeren direkte med blikket. Plasseringen av markøren flyttes etter blikket i forhold til en dødsone (rød sirkel). Fiksering av blikket innenfor dødsonen utfører museklikk. Etter det første valget endrer dødsonen form til en åttekant og det andre valget kan utføres.

☞ Alle menyvalgene er deaktivert når dra og slipp utføres.



## 4.2 Spesielle funksjoner-meny – høyre side



### **Pause**

Stopper blikkinteraksjonen og kan re-startes med enda en aktivering på pause-knappen.

### **Vis linse**

Viser linsen ved neste aktivering på skjermen.

### **Rulle**

Åpner en hurtigmeny for å velge mellom å rulle i tekst eller utvalg.

### **Konfigurasjon**

Åpner oppsettsiden for å endre innstillinger i Desktop 2.0.

☞ Ved pausing forsvinner menyen etter 30 sekunder slik at den ikke dekker innhold som brukeren kan ønske å se. Fest blikket utenfor skjermen for å hente frem menyen igjen.

## **Rullevalg**

To ulike rullemoduser er tilgjengelig slik at man kan velge mellom rulling i tekst og i utvalg.



1

2

### 1. **Rulling i tekst**

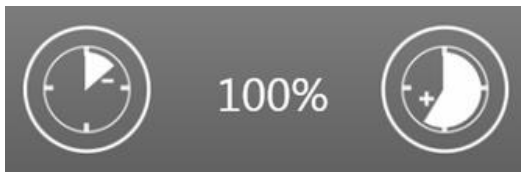
Blir benyttet for å lese lange tekster med automatisk rulling og minimalt med hindringer. Avsluttes med en fiksering på øvre hjørne exit-ikon.

### 2. **Rulling i utvalg**

Blir benyttet til å velge et element fra en rulleliste over alternativer. Avslutt med en fiksering innenfor rulleområdet.

## 4.2.1 Konfigurasjonsmeny

Tilgang til konfigurasjonsmenyen får man via ikonet på høyre side-meny.



Endrer dwell-tiden, i forhold til de globale innstillingene

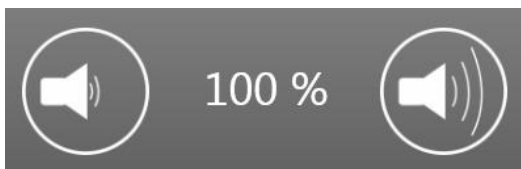
☞ Standard dwell- er satt i millisekunder i systemoppsettet av IntelliGaze (statusikonmenyen).



Endrer forstørrelses faktor for linsen



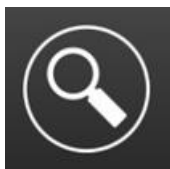
Velger et tastatur på skjermen som vises i redigeringsmodus, kan enten være det integrerte tastaturet, Windows 7-8 OSK eller tastatur fra en tredjepart.



Endrer volumnivået.



Veksler mellom “klikk” lyd på/av.

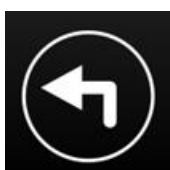


Skjuler den automatiske linsen.

☞ I noen applikasjoner som f.eks. spill, er det praktisk å ikke bruke linsen. Med utmerket kalibrering eller justerte skjerminnstillinger kan det være lønnsomt å skjule linsen for å øke hastigheten på skrivebords-kontrollen.



Avslutter Desktop 2.0 og returnerer til applikasjonscenteret.



Lukker dialogen og returnerer til skrivebordet.

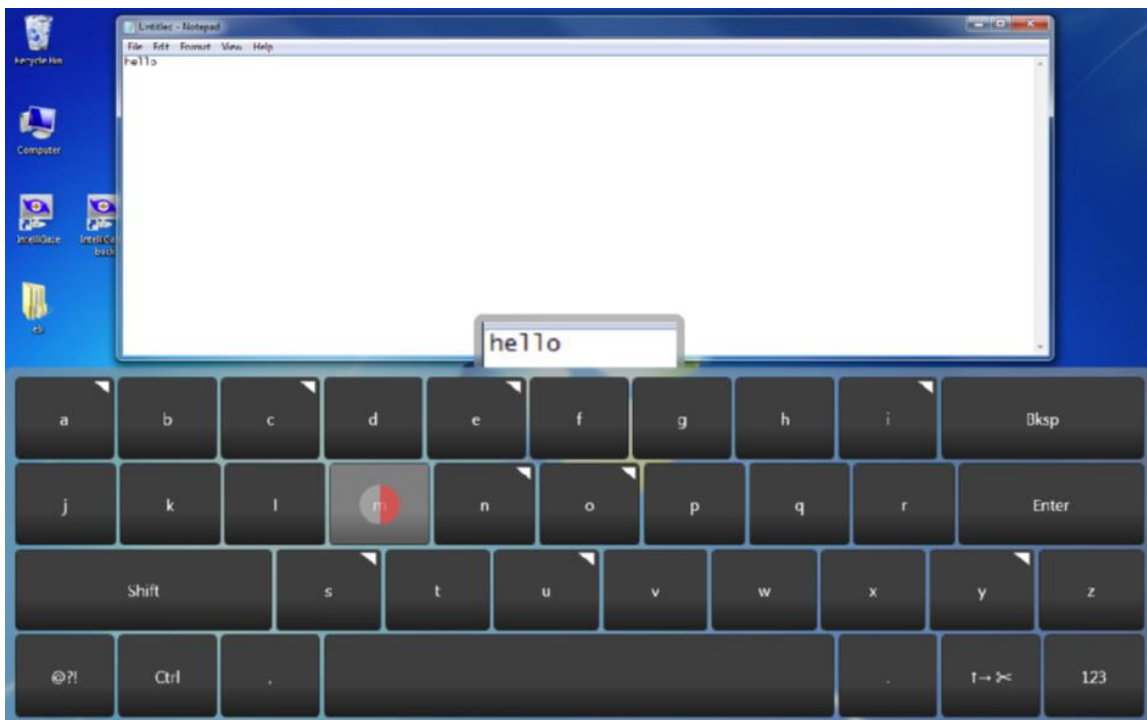


Bytt til Windows 8 start skjerm (Moderne grensesnitt).

### 4.3 Tastatur

Ved et klikk inne i en redigerings boks eller et tekstfelt vil det automatisk dukke opp et tastatur. Avhengig av forhåndsvalg på konfigurasjonsmenyen, vil en av tre tastaturer bli aktivert.

Bruk enten det integrerte DT 2.0 tastaturet for enkelt å skrive, Windows 7-8 OSK er knyttet til flere språk og har ordprediksjon eller et valgfritt tredjepartstastatur som kan tilpasses.



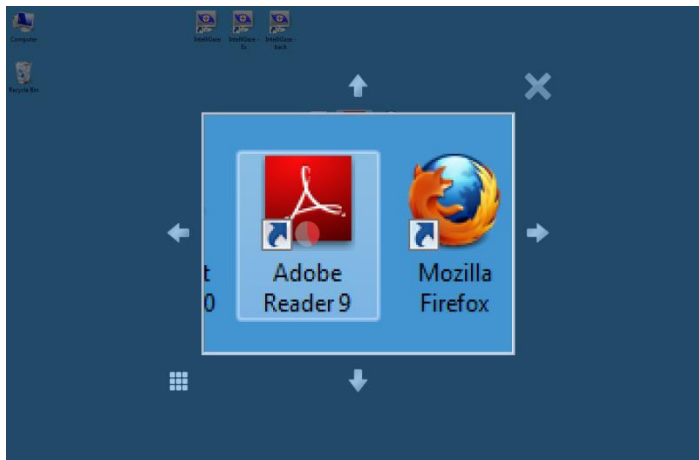
*Integrert tastatur med forhåndsvisning.*

Vist ovenfor er det integrerte DT 2.0 tastaturet. Knapper som er merket med en liten trekant i hjørnet tilbyr internasjonale varianter av bokstaven når du utfører en umiddelbar andre fiksering på den samme knappen.

☞ Forhåndsvisningen øverst på tastaturet viser innholdet av markøren selv om tekstfeltet er skjult av skjermtastaturet. Dette hjelper deg til å raskt kontrollere at riktig tekst ble skrevet.

## 4.4 Linser

Et klikk i et område med mange elementer får linsen til å åpnes automatisk. Hvis systemet er i tvil blir linsen automatisk hentet opp for å løse uklare merkinger.



*Interaktiv linse*

Linsen åpnes alltid midt på skjermen. Linsen er en direkte visning av skrivebordet. Du kan endre innholdet i linsen ved å se utenfor linsen. Linsen kan lukkes uten å klikke på krysset øverst til høyre hjørne.

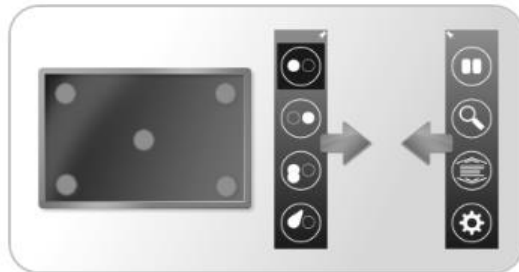
Automatiseringen forsøker alltid å feste markøren på elementer. Når det er overlappende elementer og kontroller, kan det være nyttig å slå av automatisering for å forhindre uønskede markeringer. Dette kan gjøres med knappen nederst til venstre.

☞ Skrivebords automatisering (søk etter elementer i nærheten av blikket) er en krevende oppgave. På trege PC-er er det mulig at oppgaven ikke alltid utføres i sanntid. Linsen vil alltid vises når søket etter elementer ikke er ferdig i tide for å sikre at systemet alltid er klart til bruk. En rød ramme på linsen betyr ikke at den ble åpnet på grunn av uklar merking, men pga. manglende prosesseringskraft på PC-en.

## 4.5 Berøringsmeny

Display som har støtte for berøringspanel kan brukes til å hente opp en meny for å starte kalibrering eller vise sidemenyene ved bruk av en finger.

Berøringsmenyen forsvinner automatisk etter noen sekunder når den ikke blir benyttet.



## 5. Applikasjoner

### 5.1 Støttede applikasjoner

Stadig flere tredjeparts applikasjoner støtter UI-automatisering. IntelliGaze benytter dette for å finne GUI-elementer, feste markøren og tilby øyekontrollerbar, enkel tilgang til disse elementene.

De fleste programmer gir noen grad av automatisering, følgende programmer er positivt testet og kan anbefales:

- MS Office 2010 eller høyere
- Internet Explorer 8
- Firefox 5
- Adobe Reader 10
- Skype 5
- Windows Live Mail 2011

☞ Noen programmer støtter ikke full UI-automatisering. Markøren vil ikke feste seg ikke og tastaturet vises ikke automatisk. Likevel vil DT 2.0 tillate betjening av slike programmer med redusert komfort.

## 6. Windows 8

For å kunne betjene Windows 8 ved hjelp av IntelliGaze må versjon 3.0 av IntelliGaze programvaren installeres.

### 6.1 Aktivering

Windows 8 utvidelsen av IntelliGaze tillater kontroll av skrivebordet, slike som tidligere. I tillegg er det også mulig å benytte det nye moderne grensesnittet, som start menyen og Windows 8 applikasjonene med tilpassede innstillinger for øyestyring.



Bytt til Windows 8 start skjermbildet (Moderne grensesnitt) fra Desktop 2 konfigurasjonsmeny.



Bytt til klassisk Desktop 2.0 kontroll med denne\* Desktop applikasjonen.

\*kan se annerledes ut på din datamaskin.

### 6.2 Sidemenyer

Venstre og høyre sidepanel tillater brukeren å få frem funksjoner å få frem støttefunksjoner for bruk i Windows 8. Øverste og nederste tredjedel av skjermen er områder der rask sveiping over skjermen, dette tillates i de programmer som støtter denne type funksjonalitet.

Ved å fikserer utenfor skjermens nedkant, vil standard Windows tastatur (OSK) vises. Slik som det gjør i klassisk Desktop 2.0 modus.



*Aktiv høyre sidepanel, skjult venstre sidepanel.*

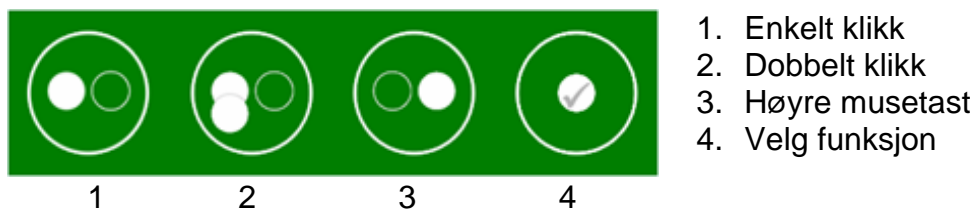
## 6.3 Applikasjons innstillinger – Venstre sidepanel

Sidepanelene åpnes fra venstre side av skjermen.



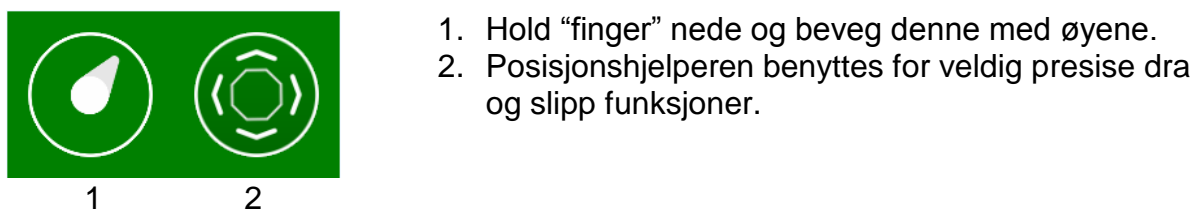
### Klikk og velg innstillinger

Fire forskjellige klikk og velg innstillinger er tilgjengelig.



### Dra og slipp innstillinger

To ulike dra og slipp innstillinger er tilgjengelig. Disse tillater brukeren rask og grov eller veldig presis dra og slipp funksjonalitet.



## Panorer og skroll innstillinger

Det er to forskjellige panorer og skroll innstillinger tilgjengelig. Disse tillater brukeren å veksle mellom å skrolle i lesemodus eller panorere i ønsket retning.



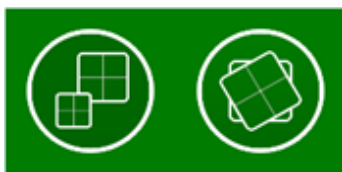
1

2

1. Panorer i ønsket retning
2. Skroll i lesemodus.

## Zoom og roter innstillinger

Zoom og roter er multi-touch bevegelser.



1

2

1. Bytt til zoom modus
2. Bytt til roter modus

## 6.4 Spesielle funksjoner – Høyre sidepanel



### Pause

stopper øyestyringen, kan restarter ved å se i ett sekund på pause knappen.

### Forstørr linsen

vil vise linsen ved neste klikk på skjermen.

### System innstillinger

åpner en meny for system innstillinger som tillater brukeren å benytte Windows innstillinger som lukke eller bytte applikasjon.

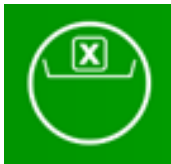
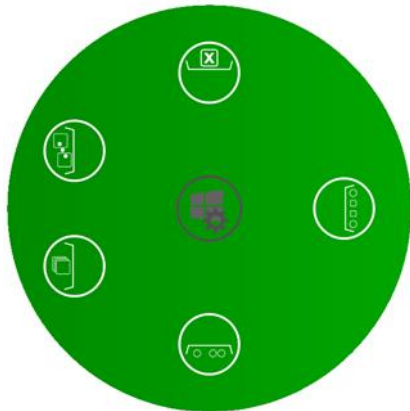
### Konfigurasjon

tillater kontroll av Desktop 2.0 innstillinger.



## System innstillinger

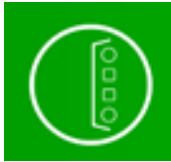
System innstillinger er Windows funksjoner for å bytte mellom eller lukke applikasjoner, vise perlemenyen eller applikasjons innstillinger.



**Lukk**  
lukker applikasjonen



**Perlemenyen**  
åpner Windows perlemenyen



**Applikasjons innstillinger**  
åpner innstillingsmenyen til applikasjonen



**Oppgavebehandler**  
viser Windows oppgavebehandler for å bytte mellom applikasjoner.



**Aktiver neste applikasjon**  
bytter til neste applikasjon i listen





Abilia AS, Buvikveien 22, 4950 Risør, Norway  
Phone +47 37 14 94 50 | Fax +47 37 14 94 51 | [info@abilia.no](mailto:info@abilia.no) | [www.abilia.no](http://www.abilia.no)