



Varslingshjelpemidler

P137 – Personsøker

Bruks- og Monteringsanvisning



Revisjoner

Når det gjøres endringer i dokumentasjonen vil denne bli datert og gitt en kort beskrivelse. Oversikten nedenfor lister opp dette.

Revisjonsoversikt

Dato	Navn	Beskrivelse
230317	Bent-Håvard Sollid	Første versjon.
040322	Bent-Håvard Sollid	Nye kapitler 6.1 - 6.3 om å legge til sendere mm.

Innhold – P137 Personsøker

1	Innledning	3
2	Bruksanvisning	3
2.1	Slå på	3
2.2	Slå av	3
2.3	Lys i display.....	3
2.4	Meny system.....	3
2.5	Plassering	3
2.6	Varsling	3
2.6.1	Radiofeil	3
2.6.2	Slå av en alarm	4
2.7	Batteri, lading	4
3	Monteringsanvisning	4
3.1	Oppstart og testing	4
3.2	Nye enheter.....	4
3.3	Batteri	4
3.4	Menyer.....	4
4	Vedlikehold	5
4.1	Renhold.....	5
5	Feilmeldinger	5
6	Teknisk informasjon	5
6.1	Parre personsøkeren med sensor/sender	5
6.1.1	Legge til med «Add node»	6
6.2	Gi nytt navn til en sender/node i personsøkeren.....	6
6.3	Slette sender/node fra personsøkeren	7
7	CE-merking	7

1 Innledning

Denne monteringsanvisningen er laget for produktet P137 Personsøker som Picomed forhandler som et varslingshjelpemiddel. Dette er en radiomottaker som mottar varslings og alarm fra opptil 8 enheter fra samme leverandør. For eksempel sensorer for bevegelse eller trygghetsalarm.

Utstyret er vanligvis ferdig programmert når det sendes ut.

2 Bruksanvisning

2.1 Slå på

Start personsøkeren ved å trykke og holde «MENY» i 3 sekunder.

2.2 Slå av

- Trykk og hold «Meny» i 3 sekunder for «setup & edit» og «ResetAll».
- Klikk pil høyre til en får opp teksten «Turn Off».
- Velg denne med pil opp («Velg»).

2.3 Lys i display

Lys i display kommer automatisk på når en alarm mottas eller når en trykker en tast. Det står på i 15 sekunder. Det står på hele tiden når en er inne i en meny.

2.4 Meny system

- Pil ned, Meny: trykk og hold i 3 sekunder for oppsett og redigering. Trykk kort for å avslutte en meny, et nivå per trykk. Den er og brukt for å bla igjennom verdier.
- Pil venstre og høyre: bla igjennom menyer eller velge verdier vist på displayet.
- Pil opp, Velg: trykk for å vise liste over aktive alarmer. Inne i menyene er den brukt til å bla igjennom verdier, eller til å velge et alternativ.

2.5 Plassering

P137 har en klips på baksiden og er ment å henges/klipses til klær eller ligge i en lomme.

2.6 Varsling

Når P137 mottar et varsel vil den pipe og vise tekst på displayet.

- Trykk pil opp («Velg») for å slå av lyden på en aktiv alarm.
- Dersom det er flere aktive alarmer på samme tid kan en trykke pil venstre/høyre for å bla igjennom disse. Trykk pil opp for å slå av lyd for aktuell alarm i 5 minutter.

2.6.1 Radiofeil

Det er innebygd egen varsling av feil på radioforbindelsene. Dersom P137 mister kontakt med en programmert sender over en lengre periode vil den varsle dette. I noen tilfeller vil det være ønskelig å slå av en sender, for eksempel for å unngå feilvarsel dersom en bruker ikke er tilstede en periode eller lignende. Da kan en slå av varsellyden for denne radiosenderen, men har fremdeles tekst som viser fraværet på displayet. Andre alarmer vil overstyre slik varsling.

2.6.2 Slå av en alarm

Alarm slås av på **senderen**.

2.7 Batteri, lading

Person søkeren har indikasjon av batteri i displayet. Det står «Battery» og en indikator som viser tilstand. Ved lavt batteri vil indikator skifte til «Bat <10%». Person søkeren har nå noen få timer igjen før den går tom og det anbefales å koble til laderen nå. Ved svært lavt batteri vil teksten endres til «Act Now» samtidig som person søkeren begynner å pipe. Dette lydvarselet kan ikke deaktiveres og det er kort tid igjen før batteriet er tomt.



Lader kobles til på den ene siden av person søkeren og displayet viser da «Charging». Full lading fra tomt batteri tar ca 24 timer. Den vil hurtiglade en periode og det indikeres med symbolet «<>». Etter en stund går det over til normal lading som indikeres med symbolet «#». Under hurtiglading kan person søkeren bli lunken/varm, noe som er normalt og går over etter avsluttet lading.

3 Monteringsanvisning

3.1 Oppstart og testing

P137 leveres ferdig programmert til sender. Det er normalt ikke behov for parring mot de andre enhetene som leveres i settet. Se egne kapitler for å slå på og plassering av enheten.

Test av rekkevidde bør gjøres når en bruker utstyret første gang. Dette gjør en ved å plassere sendere og person søker i de områder som er lengst vekk fra hverandre og hvor de normalt skal brukes. Deretter aktiveres alarm for å få bekreftet at denne når person søkeren.

3.2 Nye enheter

Dersom teksten «NEW!» kommer fram i displayet viser det at det er en enhet innenfor rekkevidde som ikke er parret mot din P137. Ta kontakt med montør dersom dette er utstyr som skal kobles opp mot person søkeren.

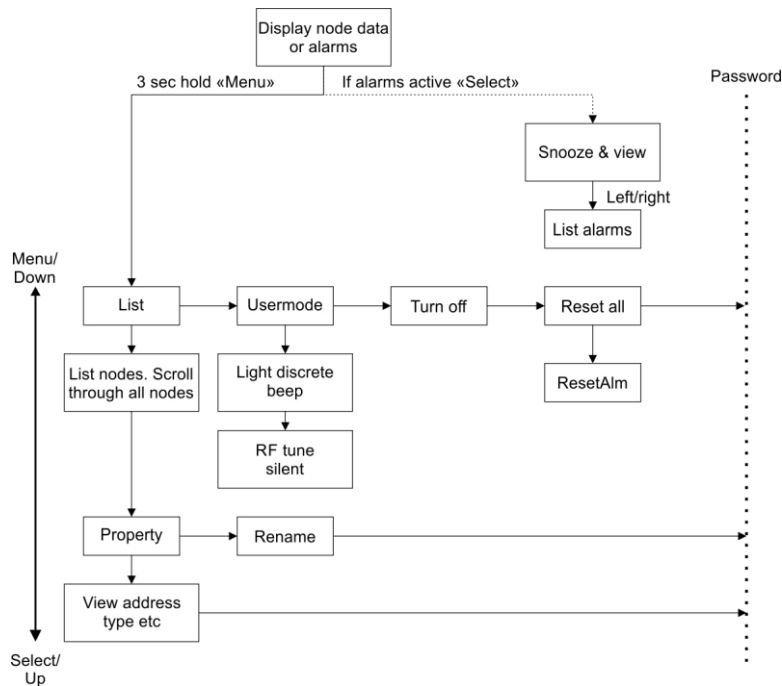
3.3 Batteri

P137 drives av 2 oppladbare batterier type NiMH AA med en kapasitet på 2300 mAh eller mer. Kobles til lader ved behov, se kapittel 2.7. Batteriene skal normalt ikke byttes.

3.4 Menyer

Figuren viser oversikt over menysystemet som en når ved å trykke & holde «Meny» i 3 sekunder. Det er i tillegg en avansert meny tilgjengelig ved bruk av passord. Dette er det sjeldent behov for å bruke da P137 leveres ferdig programmert.

Ved aktive alarmer trykker en «Velg» for å få mulighet til å slå av varsellyden i 5 minutter.



4 Vedlikehold

4.1 Renhold

Ved behov kan P137 rengjøres med en klut fuktet med mildt såpevann. Den skal ikke senkes i noen form for væske.

5 Feilmeldinger

De feilmeldinger som kommer fram er de som skal gi varsel om alarm, lavt batteri eller lignende og de er beskrevet i egne kapitler.

6 Teknisk informasjon

Type	P137 Personsøker.
Betjening	Display. 4 taster for betjening av menysystem.
Batteri	Oppladbart, NiMH, 2300 mAh eller større.
Inn/utganger	Batterilader, følger med. Mottar varsler med radiosignaler fra opptil 8 sendere.
Mål	70 x 170 x 25 mm.
Vekt	185 g.

6.1 Parre personsøkeren med sensor/sender

En sender/sensor benevnes «node» i personsøkerens meny og standard navn som kommer opp når en legger inn første sensor i en personsøker er Node 00. Dette er navnet som vises når denne senderen gir alarm eller lignende. En kan endre dette navnet til noe som passer bedre, for eksempel «Fukt» eller «Riste».

Før du starter:

- En må ha «Adresse» og «Type» for hver sender, dette finner en på senderens bakside eller eske. Ofte som A=1, T=131. Bruk da 3 siffer slik at Addr = 001 og Type = 131.
P200 har adresse lik 2 siste sifre i serienr. *Unntak:* hvis 00 blir A = 100. Type = 154.
- Person søker går til hvilemodus (display = «battery») 30 sekunder uten tastetrykk.

Startpunkt er «Battery» samt at et ikon for batteristyrken vises i displayet.

- Trykk og hold «MENY» knappen til «Setup & edit» vises i displayet, slipp knappen.
 - Dersom person søker ikke er parett med noen sensor/sender så vil det komme opp «Add1Node» i displayet. Dersom den er parett med sensor så vil det komme opp «List» i displayet.
 - Hvis «Add1Node»: trykk «Ok» (= pil venstre) og en får opp teksten «Addr 001».
- Gå nå til kapittel 6.1.1 i beskrivelsen nedenfor.

- Hvis «List», trykk pil til høyre flere ganger til «Pass0000» kommer opp.
Cursor står nå under første siffer og den venter på passord.
Skriv inn passord med pil opp/ned og gå til neste siffer (flytter cursor) med pil til høyre.
Passord i fabrikkoppsett er 1900.
Velg «Ok» (pil til venstre) og «Yes» når riktig passord er lagt inn.
- En kommer nå videre i menyen, trykk pil til høyre til en kommer til «Add Node» og gå inn i dette med pil opp.

6.1.1 Legge til med «Add node»

På senderen står det oppgitt Adresse med A = <et tall> og type med T = <et tall>. Disse verdiene skal legges inn i person søkeren for at de to enhetene skal være parett mot hverandre.

- På person søker kommer nå «Addr <tall>» opp. Endre tall til å stemme med sender.
Trykk «Ok» og «Yes».
- På person søker kommer nå «Type <tall>» opp. Endre tall til å stemme med sender.
Trykk «Ok» og «Yes».
- På person søker kommer nå «Failsafe» opp.
Dette er en funksjon som brukes mot de sendere som sender ut en «FailSafe» radiopuls med jevne mellomrom, for eksempel Sengemonitor. Dersom senderen gir ut slikt periodisk radiosignal så velg «Yes», hvis ikke velg «No».
- På person søker kommer nå forslag til navn på senderen opp «Node <tall>». Ved behov endrer en dette til noe som passer, for eksempel «Epi» eller «Kari» opp.
Trykk «Ok» og «Yes», person søker viser «Saving» mens den lagrer.
- Trykk pil ned til en får opp batteristatus (en er ute av programmering).

Aktiver sender og sjekk at en får ønsket varsling på person søker.

6.2 Gi nytt navn til en sender/node i person søkeren

- Trykk og hold «MENY» knappen til «Setup & edit» vises i displayet, slipp knappen.
- Person søker viser «List», trykk pil opp.
- Person søker viser navn på en sender som den er parett med.
Dersom det er denne senderen en skal endre navn på, trykk pil opp.
Hvis ikke, trykk pil til høyre til riktig sender vises, trykk så pil opp.
- Person søker viser «Rename», trykk pil opp.

- Cursor står under første tegn, bruk pilene opp/ned/høyre til å velge ønsket tekst.
- Trykk «Ok» når en er ferdig, den viser «Saving» før den igjen viser navnet en har valgt.
- Trykk pil ned til en får opp batteristatus (en er ute av programmering).

Aktiver sender og sjekk at en får ønsket navn i displayet på personsøker.

6.3 Slette sender/node fra personsøkeren

- Trykk og hold «MENY» knappen til «Setup & edit» vises i displayet, slipp knappen.
- Personsøker viser «List», trykk pil opp.
- Personsøker viser navn på en sender som den er paret med.
Dersom det er denne senderen en skal endre navn på, trykk pil opp.
Hvis ikke, trykk pil til høyre til riktig sender vises, trykk så pil opp.
- Personsøker viser «Rename», trykk pil høyre til den ber om passord og legg inn dette som beskrevet i kapittel 6.1.
- Trykk pil høyre til «Delete» kommer opp i displayet, trykk pil opp og yes.
- Trykk pil ned til en får opp batteristatus (en er ute av programmering).

Senderen er ikke lengre paret til personsøker. Aktiver sender og sjekk at en ikke får ønsket navn i displayet på personsøker.

7 CE-merking

Produktet er underlagt lovgivning i EU og gjennom EØS-avtalen.

Produktet er i henhold til EØS/EU direktivene 1995/5, 2004/108 og 2006/95 med tilhørende Norske forskrifter CE-merket. Den tilhørende samsvarserklæringen er i engelsk utførelse og er tilgjengelig hos leverandør.

