

## Betjening av stolheis T80

Innhold	Side
<b>1 Generelt.....</b>	<b>3</b>
1.1 Tekniske data.....	5
1.2 Omgivelsesbetingelser.....	5
1.3 Kontrollplikter.....	5
<b>2 Bruksformål.....</b>	<b>5</b>
2.1 Frakteprofil.....	5
2.2 Ikke tiltenkt bruk.....	6
2.3 Brukerkvalifikasjon .....	6
2.4 Produktbeskrivelse.....	6
2.5 Oversiktstegning for stol T80.....	7
<b>3 Sikkerhet.....</b>	<b>8</b>
<b>4 Betjening.....</b>	<b>10</b>
4.1 Hovedbryteren.....	10
4.2 Beskyttelse mot utladning.....	10
4.3 Laderen.....	10
4.4 Returnering og sending av stolen.....	11
4.5 Kjøring med stolheisen.....	11
4.6 Hva må gjøres ved uventet stillstand.....	12
4.6.1 Manuell betjening.....	12
5 Alternativer/tilleggsutstyr.....	13
5.1 Optisk varselsignal.....	13
<b>6 Ved feil.....</b>	<b>14</b>
<b>7 Akustiske varselsignaler.....</b>	<b>14</b>
<b>8 Serviceytelser.....</b>	<b>15</b>

### **! Viktig !**

Les bruksanvisningen før du tar i bruk heisen.

Sørg også for at alle brukere av heisen har lest og forstått bruksanvisningen.

Ingen juridiske rettigheter kan tas fra denne bruksanvisningen.



# EU-samsvarserklæring for maskiner

(EU-direktiv maskiner 2006/42/EU)

Hermed erklærer produsenten

**Lippe Lift- und Anlagenbau GmbH  
Weststraße 48, 32657 Lemgo,**

at maskinen

**Trappeheis/stolheis / type T80**

☛ er i samsvar med alle bestemmelsene til direktiv som nevnes overfor

☛ er i samsvar med bestemmelsene til påfølgende direktiver:

EMC-direktiv 2004/108/EU

Lavspenningsdirektiv 2006/95/EU

☛ har anvendt følgende harmoniserte standarder eller at deres mål av beskyttelse er blitt nådd:

EN 81-40 (2009)

EN 349 (2008)

EN ISO 12100-1 (2004)

EN ISO 12100-2 (2004)

EN ISO 13850 (2007)

EN ISO 13857 (2008)

EN ISO 14121-1 (2008)

EN 60204-1 (2007)

☛ følgende registrert instans: TÜV AUSTRIA SERVICES GMBH (ID-nr.:0408) ble tatt kontakt med for:

EU-typegodkjenning, testrapport-nr.: TÜV-A/MHF/MG 10-01044

Dokumentasjonsansvarlig: Lippe Lift- und Anlagenbau GmbH (dokumentasjonsavdeling)  
Weststraße 48, D-32657 Lemgo

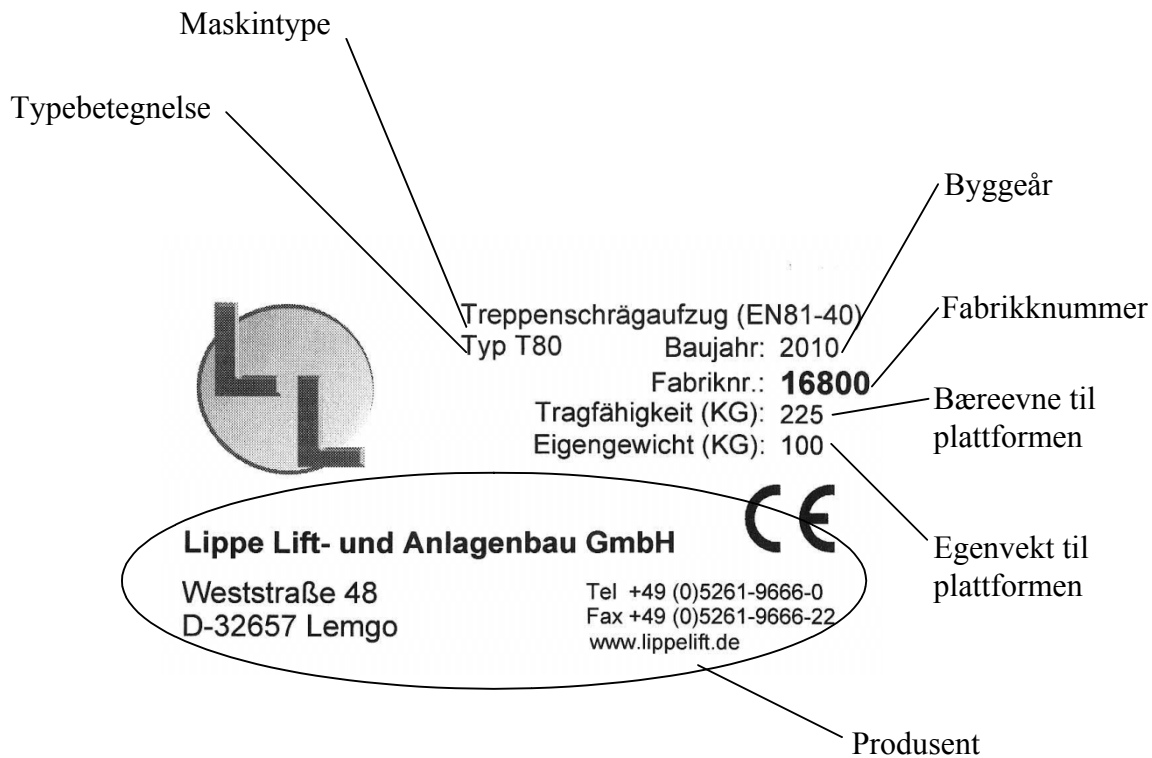
Lemgo, den 01.03.2010

---

F.-W. Müller (direktør)

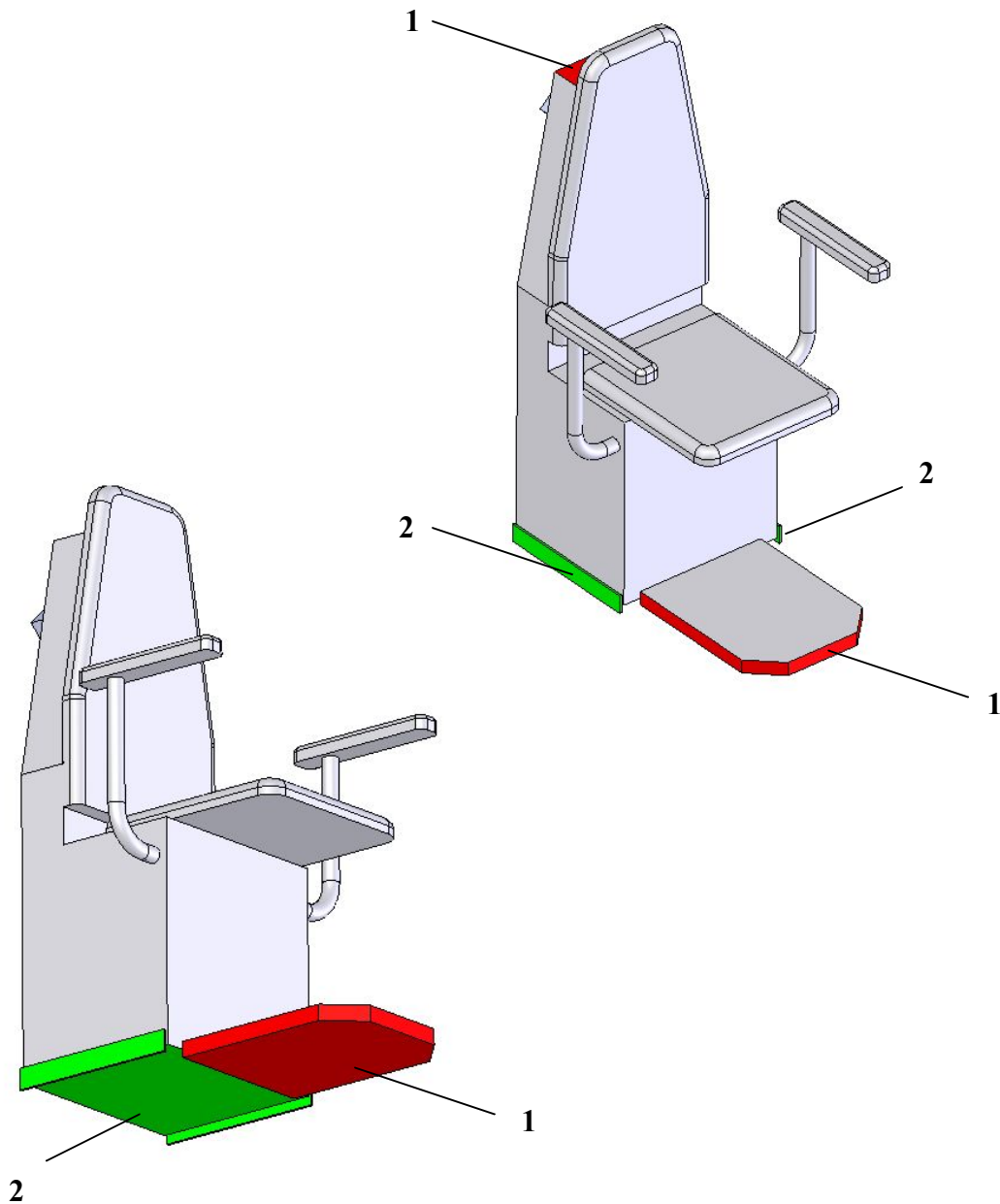
## 1. Generelt

Typeskiltet gir den viktigste informasjonen om heisen.



Felt for angivelse av importør/forhandler

Stolheis T80 er utstyrt med en rekke følsomme flater. Her er en oversikt:



- 1 = Ligger i sikkerhetskretsen (ved aktivering er videre kjøring ikke mulig)
- 2 = Retningsbestemt utkobling (det er mulig å kjøre i motsatt retning)

Ved aktivering av en av de bryter- (inn-/utkoblingsflatene som er beregnet på kjøring (pos. 2/grønn) blir stolheisen stående og et akustisk varselssignal aktiveres. Etter to sekunder kjører stolheisen uten kjørekommando i 1,5 sekunder i motsatt retning og blir stående. Først nå slutter det akustiske varselsignalet. Fasen til "frikjøringen" kan kun avbrytes gjennom aktivering av en annen bryterflate, en sikkerhetsbryter eller nødstop.

Etter at "frikjøringen" er ferdig må det gis en kjørekommando i motsatt retning av den siste aktive kjørekommandoen, for å fortsette kjøringen.

### 1.1 Tekniske data:

Tillatt bæreevne:	maks. 225 Kg
Kontinuerlig lydtrykknivå:	< 70 dB (A)
Vibrasjoner:	< 0,5 m/s <sup>2</sup> (måleusikkerhet ± 3%)
Hastighet:	ca. 0,1 m/s
Spenning plattform:	24VDC
Spenning lader:	230VAC (55W)

### 1.2 Omgivelsesbetingelser:

Temperaturområde:	-20°C til +60°C
Rel. luftfuktighet:	maks. 100%

### 1.3 Kontrollplikter

Hvorvidt det er plikt til å teste stolheis T80, avhenger av de gjeldende nasjonale bestemmelsene og er den driftsansvarliges ansvar. Disse må sjekkes og overholdes. I Tyskland gjelder en kontrollplikt for anlegg med en transporthøyde  $\geq 3m$ .

I hvert tilfeller må dette bevises og dokumenteres før første gangs bruk i henhold til EN81-40.

Stolheis T80 skal i hht. anvisningen ang. vedlikehold gås over og utføres vedlikehold på i det minste en gang i året. Vi anbefaler å lage en vedlikeholdskontrakt med din fagbedrift.

## 2. Bruksformål

Stolheis T80 er utelukkende beregnet på frakt av personer med begrenset bevegelighet.

Stolheisen kjører gjennom faste adgangspunkter på en fastmontert kjøreskinne som utførelsesmessig kan være rett eller krummet. Stolheisen føres via kjøreskinnen over en trapp eller en tilgjengelig, hellende (skrånende) overflate.

Betjening får kun utføres av kvalifisert personell.

### 2.1 Følgende frakteprofil gjelder:

1. Frakt av en sittende person

Det er planlagt en bruksprofil med 10 start per time (ved kjørestrekninger på maks. 15m per start). Ved lengre kjørestrekninger tilsvarende (lineær) mindre start.

Plattformheisen T80 skal kun drives når fare grunnet objekter som faller ned (f.B. blomsterpotte) kan utelukkes.

## **2.2 Ikke tiltenkt bruk skal utelukkes f.eks.:**

- utelukkende bruk for last (dersom det i sjeldne tilfeller skal transporteres last som f.eks. innkjøp eller kasser med drikke, må en passe på tilstrekkelig stabilitet og ikke overskride den tillatte bæreevnen)
- Last som die stikker ut (rager) over den åpne fotstøtten/sitteflaten får generelt sett ikke fraktes (f.eks. store møbler).
- Stolheis T80 er ikke noe leketøy (barn)
- drift i eksplosiv atmosfære

## **2.3 Brukerkvalifikasjon:**

Brukeren av plattformheisen må ha full mental kapasitet. Brukere med større synshemming skal kun transporteres med ledsager, hvor ledsageren gir kjørekommandoene. I tillegg må brukeren ha lest og forstått bruksanvisningen.

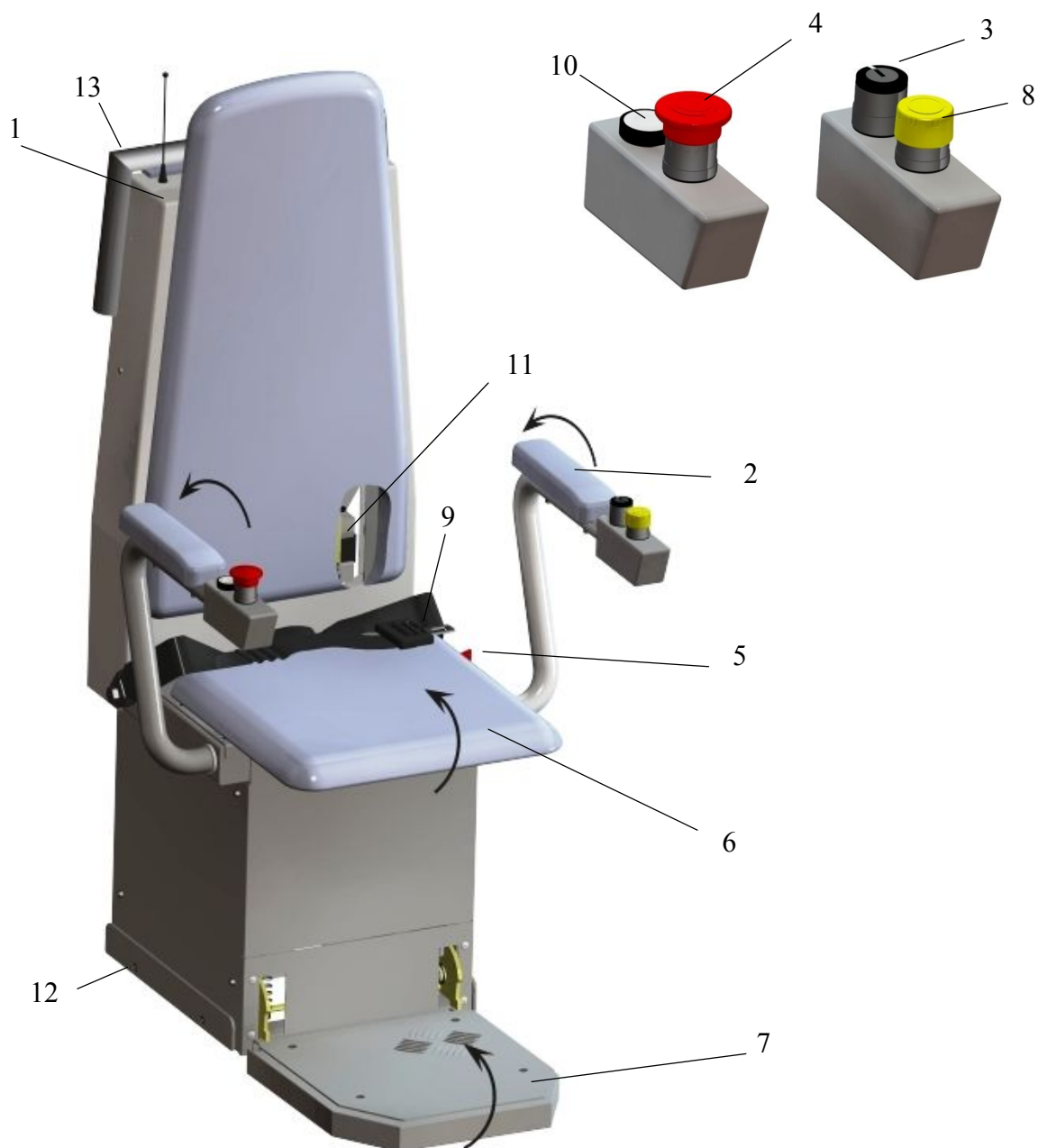
## **2.4 Produktbeskrivelse**

Våre produkter kombinerer på en egnet måte kravene for trappestigning med fremragende integrering i omgivelsen. For det første, kan det øvre kjørebanerøret benyttes som håndlist og for det andre, er plattform og kjørebane lakkert fra den brede RAL-fargepaletten i tråd med ditt ønske. Kjørebanen behøver ikke å smøres, og dermed er uønskede forurensninger utelukket.

Den tillatte bæreevnen (lastekapasiteten) er 225 kg (målepunktet for dette er midt på sitteflaten).

Det kontinuerlige lydtrykknivået ligger under 70 dB (A).

Vi anbefaler å lage en vedlikeholds kontrakt. Dette garanterer gjennom jevnlig vedlikehold at stolheisen T80 holdes i teknisk optimal stand. Vedlikeholdsintervallet er minst en gang pr. år.



Pos.	Betegnelse
1	Hette
2	Armlene, kan slås ned
3	Betjeningselement nøkkelbryter (I-0-II)
4	Nødstoppbryter
5	Hovedbryter
6	Sitteflate, kan slås ned
7	Fotstøtte, kan slås ned
8	Nødanrop
9	Sikkerhetsbelte
10	Samtykketast
11	Ladesikring (på stolryggsiden)
12	Rammesidekontakt (på begge sider)
13	Følsom hettekontakt

### 3. Sikkerhet og spesielle merknader

**! NB !** Selv om heisen din tilsvarer de aktuelle sikkerhetsforskriftene, må du absolutt følge sikkerhetsanvisningene.



**Ta heisen først i drift etter at du har lest bruksanvisningen og overholder den.**



**Den tillatte bæreevnen må aldri overskrides.**



**Unngå bruk uten oppsyn og bruk som ikke er i overensstemmelse med forskriftene (f.eks. barn som leker).**



**Heisen skal kun betjenes sittende.**



**Ikke bruk heisen ved brann.**



**La ikke noen løst hengende plagg komme i kontakt med kjøreskinnens område *når heisen er i gang*.**



**Fold sammen heisen når du ikke bruker den, snublefare.**



**Ikke bring hendene i nærheten av kjøreskinnen, når heisen kjører.**



**Ved kjøring må du holde øye på kjørebanelene i kjøreretning.**



**Heisen får kun brukes av en sittende person.**



**Før aldri faste gjenstander og hell aldri væske inn i spalter eller andre åpninger, og det selv ikke når heisen ikke er i bevegelse.**



**Deler til heisen, panelet eller betjeningselementer må ikke fjernes, kuttet, deformeres eller betjenes voldsomt.**



**Ikke bruk makt når du betjener armlenene, verken under kjøring eller ved åpning eller sammenklapping.**



**Stans straks kjørekommando, dersom det skulle befinne seg hindringer eller gjenstander i eller på kjørebanelen, hhv. stolen, evt. i kjøreområdet.**



**Ikke fjern skilting som tilhører heisen.**



**Reparasjoner skal utelukkende utføres av fagfolk.**



**Bruk ikke heisen i eksplosjonsfarlig atmosfære.**



**Foreta ingen unødvendige bevegelser på stolen, som f.eks. vipping**



eller vugging.



**For anlegg innen- og utendørs er oversvømmelse av heisen for kortere eller lengre tid forbudt.**



**Fjern smuss på heisen med litt politur eller en fuktig klut, ikke bruk vannstråle.**



**Stol og kjørebane må være tilstrekkelig belyst ved hjelp av dagslys eller kunstig lys. Den elektriske belysningen må være uavhengig av tidsur.**

#### 4.1 Hovedbryteren

Hovedbryteren (den røde bryteren) befinner seg på stolrammen, ved siden av sitteflaten (se s. 7/pos. 5). Ved å vri mot venstre, kan nøkkelen vris av og dermed kan strømtilførselen avbrytes.

#### 4.2 Beskyttelse mot utladning

Alle stolheiser av typen T80 er utstyrt med en akustisk beskyttelse mot utladning. Denne akustiske signalgiveren er ment å beskytte batteriene mot utladning. Synker batterispenningen til under 22 V, lyder en pipetone i et intervall på ca. 5 sekunder. I et slikt tilfelle bør du omgående kjøre til den nedre ladestasjonen og la heisen lade seg opp i flere timer (dette skjer automatisk i holdestedet for lading). Etter forskriftsmessig lading slutter pipetonen. Tonen kan slås av ved å trykke på nødstopp-knappen, lading påvirkes ikke av dette.

Husk: Dersom stolheisen ikke lades 30 sekunder etter siste motorbevegelse, lyder også et signal.

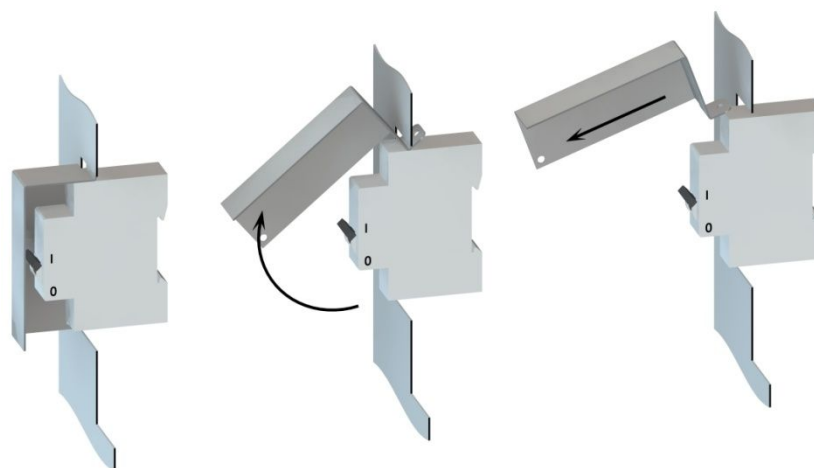
#### Laderen (kontrolllamper)

4.3 Kontrolllampene på laderen viser den aktuelle tilstanden til laderen. Det må skjelles mellom ulike utførelser av ladeapparatet.

Hva de enkelte fargene, hhv. kontrollampene, betyr, er angitt på ladeapparatene. Betydningen vil du få forklart enda en gang av montøren, som vil gi deg en innføring.

Dersom lading ikke settes i gang, skjønt ladeapparatet er klart til drift og heisen er korrekt plassert i en ladestasjon:

Vennligst sjekk ladesikringen (se s. 7/pos. 11), denne befinner seg på stolheisens bakside. Dekslet (gjelder kun utendørsanlegg) må slås opp (slå nedre del i retning kjøreskinnen,- deretter kan denne dras bort i retning nedover). Bryteren (liten vippestake) på ladesikringen må stå oppreist. Deretter setter dekslet på igjen.



#### 4.4 Returnering og sending av stolen

Fra hvert stoppested kan stolheisen hentes igjen, evt. sendes til et annet stoppested. For å gjennomføre dette, må nøkkelbryteren føres inn på det aktuelle stoppestedet og vris i riktig retning (kjørekommandoen må holdes inne permanent, såkalt tipp- (vippe-)drift).

Heisen reagerer ikke øyeblikkelig, men etter en tidsutsettelse på ca. 2 sekunder.

Husk: Heisen kjører fra de ytre kontrollstedene kun i **sammenslått** tilstand, dvs. at stolens fothviler, så vel som armlenene, må være slått sammen.

Ved etasjekobling (mer enn to stoppesteder) skal stolheisen returneres, hhv. sendes, som her følger: Dersom stolheis T80 har ankommet en av de midtre stoppestedene, blir den stående der. Dersom stolheis T80 skal kjøre videre, må kommandoen på den ytre kommandogiveren slippes og så trykkes på igjen, for at stolheisen skal kjøre videre.

For å slå sammen stolen manuelt, går en fram på følgende måte:

- a) Slå armlenene tilbake
- b) Slå opp sitteflaten
- c) Slå opp fotstøtten

For å slå opp stolheisen igjen, går en fram i omvendt rekkefølge.

Merknad: På radiosenderen, til henting og sending av stolheisen, er det montert en LED.

GRØNN: batterier er i orden

ORANSJE: ytelsen til batteriene reduseres, skift ut batterier ved mulighet

RØD: ytelsen til batteriene er veldig svak, skift ut batterier omgående

#### 4.5 Kjøring med stolheisen

I stolheisens armlener befinner det seg følgende betjeningslementer:

- |                                    |                            |                |
|------------------------------------|----------------------------|----------------|
| a) Nøkkeltast                      | Funksjon -I- , -0- og -II- | (s. 7/pos. 3)  |
| b) Trykktast NØD-stopp (rød knapp) |                            | (s. 7/pos. 4)  |
| c) Samtykktast                     |                            | (s. 7/pos. 10) |
| d) Nødanrop                        |                            | (s. 7/pos. 8)  |

Den følgende beskrevde funksjonen til samtykktasten kan i svært skjeldne unntakstilfeller bortfalle, f.eks. når en arm er amputert eller en arm er lammet. Da er samtykktasten riktignok for hånden eller ute av funksjon, altså som om denne alltid skulle vært trykket på.

- ⇒ ! Stolheisen skal slås opp (*se også 4.4*).
- ! Hensett og sett på sikkerhetsbeltet
- ! Sett i nøkkelen
- ! Trykk på samtykketast og hold den inntrykket under hele kjøreturen
- ! Gi kjørekommando ved å vri på nøkkelen i ønsket kjøreretning (kjørekommandoen må holdes inne permanent, såkalt tipp- (vippe-)drift)

⇒ Når siste stoppested er nådd:

- ! Stolen stopper automatisk på øvre, hhv. nedre, stoppested (den enkelte posisjonen stilles inn under installasjon).
- ! Slipp samtykketasten
- ! Slipp nøkkelen og vri den av
- ! Løsne sikkerhetsbeltet og forlat stolheisen.
- ! For at stolheisen ikke skal sperre trappehuset, må denne slås sammen (*se 4.4*).

⇒ Stolheisen T80 stopper automatisk på et stoppested i midten, i fall man ønsker å kjøre videre, må kjørekommandoen slippes for et øyeblikk og deretter gis en gang til.

! Dersom kjøringen avbrytes av en eller annen årsak, må det gis ny kjørekommando

## 4.6 **Hva må gjøres ved uventet stillstand?**

Vi anbefaler å ha med seg en fungerende mobiltelefon for å kunne tilkalle redningspersonell.

### 4.6.1 **Manuell betjening**

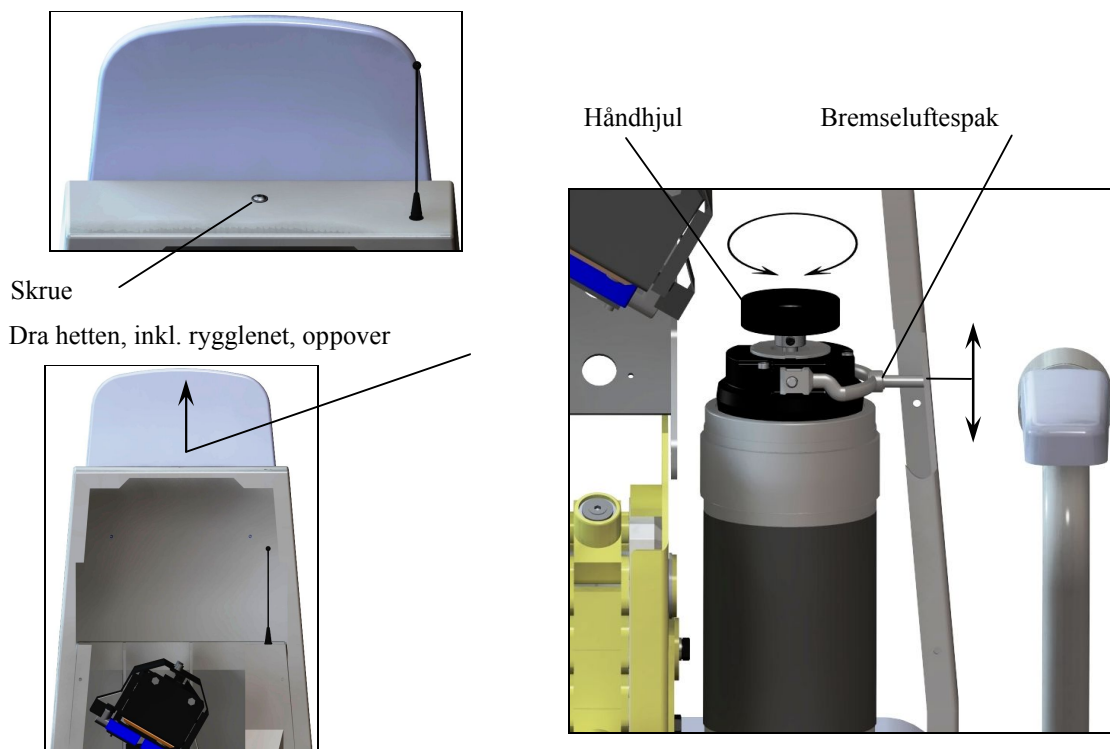
Stolheis T80 kan også betjenes manuelt. En manuell betjening må utføres av **fagpersonale**. I så fall går en fram på følgende måte:

- a) Trykk på NØDSTOPP-tasten (*s. 7/pos 4.*) på stolheisen.
- b) Ta av hetten (*s. 7/pos. 1*) (*for å gjøre dette, må først skruen på oversiden tas av*). På hetten er det montert en bryter som kabelen på en stikkforbindelse må løses ved. (verktøy følger med i mappe).
- c) Legg hetten varsomt til side
- d) Bremseluftspaken skal trykkes opp eller ned samtidig som håndhjulet på akseltappen til motoren dreies (*se tegning på neste side*).

Derved bør en alltid kjøre mot nedre holdeplass (krever mindre kraft ved dreining av håndhjulet). Den enkelte dreieretningen er angitt på håndhjulet.

**Merknad:** Dersom årsaken for stillstand ikke er entydig, skal en gå utifra at fanginnretningen har blitt aktivert og dens sikkerhetsbryter har ført til utkobling av heisen. **Tilbakestilling av fanginnretningen skal kun gjøres av fagpersonell.** I så fall går en fram slik det er beskrevet overfor, imidlertid skal håndhjulet vris i retning PÅ (til heisen har beveget seg ca. 5 cm på kjøreskinnen), deretter kan håndhjulet vris i retning AV.

For at heisen ikke skal sperre trappenoppgangen, skal stolheisen slå sammen manuelt (se 4.4).



## 5. Alternativer/tilleggsutstyr

Alt etter behov blir stolheiser av typen T80 også forsynt med følgende ekstrautstyr.

### **Optisk varselsignal**

- 5.1 Ved enhver kjørebewegelse stolheisen gjør, aktiveres et optisk signal (oransje blinklys på hetten). Disse signalenes gjentakelsesfrekvens er ca. 1 sekund.

## 6. Ved feil

Feil	Mulig årsak	Tiltak
Heise indikerer ingen funksjon	Er nøkkelen på betjeningsdelen på -I- eller -II-, samt på de andre vridd til -0-, hhv. av ?	Sett nøkkelbrytere riktig (se 4.4 eller 4.5)
	Er alle NØDUTKOBLINGS-brytere avblokkert?	NØDSTOPP-bryter gjennom dreining eller trekking låst opp (ettersom utførelse)
	Er hovedbryteren for heisen på -I-?	Slå på hovedbryteren (se 4.1)
	Batterier defekt eller dyputladet	Skift batterier (fagpersonell)
	Fanginnretningen er rykket inn	Informert fagpersonell
En heis som er åpen og besatt kjører ikke framover	Er kontaktkaret, hhv. rammesidekontakt fritt bevegelig?	Rør litt på kontaktlisten, hhv. rammesidekontakten
	Har du trykket på samtykketasten?	Trykk på samtykketasten og gi kjørekommando
Heisen kan ikke returneres, hhv. sendes	Er alle nøkkelbrytere på -0- utenom på betjeningsstasjonen som er valgt ?	Sett nøkkelbrytere riktig (se 4.4 eller 4.5)
	Er batteriene i senderen i orden?	Skift ut batteriene i senderen
	Er stolheisen slått sammen?	Slå sammen stolheisen

Dersom du slik ikke selv kan utbedre feilen, informer kundeservicen.

## 7. Akustiske varselsignaler

Varighet [sek]	Pause [sek]	Årsak	Utbedring
0,1	5,0	-Batteriunderspenning (Se også 4.2)	Kjør til ladestasjonen og lad opp batteriene
0,1	0,5	Akustisk kjørevarsling	-----
0,1	0,25	Frikjøring (beskrivelse side 4)	-----
2 ganger kort	4,0	Overtemperatur motor/elektronikk Eller sikring defekt	Videre kjøring etter ca. 5 min. Mulig med avkjølingsperiode (ved utilstrekkelig avkjøling, forlengelse av avkjølingsperioden med ytterligere 5 min.)
3 ganger kort	4,0	Feil elektronikk/motor	Informert kundeservice
Kontinuerlig tone	----	Nødanrop ved hjelp av pipetone i stolen	Slipp nød-drop-knappen

Merknad: Det akustiske varselsignalet kan undertrykkes ved å trykke nødstop-knappen, ladeprosessen fortsetter (unntak: kontinuerlig tone).

8. Oversikt over vedlikehold på din stolheis T80

<b>Installert den:</b>		<b>Fabr.nr.:</b>	
<b>Installert av:</b>		<b>TÜV-godkjenning den:</b>	
<b>Nr.</b>	<b>Dato</b>	<b>Serviceytelser</b>	<b>Underskrift</b>
1			
2			
3			
4			
5			
6			
7			
8			
9			
10			
11			
12			
13			
14			
15			
16			
17			
18			
19			
20			
21			
22			
23			
24			