

# E-THRONE BRUKSANVISNING



1. Forholdsregler.....	3
2. Komponenter (8", 10", 12").....	4
3. Sikkerhet.....	5
4. Foldemetode for rullestol.....	9
5. Instruksjoner for lading.....	11
6. Kjøre- og driftsmetode.....	11
7. Manuell bruk.....	14
8. Transport og oppbevaring.....	14
9. Vedlikehold og testing.....	15
10. Feilsøking.....	16
11. Tekniske data.....	17
12. E-Throne sammenleggbar koblingsdiagram.....	18
13. Garanti.....	19

### **Kontaktinformasjon**

Hjelpemiddelspesialisten AS  
Rosenholmveien 22  
1252 Oslo

Tlf: 66 81 60 70

E-post: [firmapost@hm-spes.no](mailto:firmapost@hm-spes.no)

Webside: [www.hm-spes.no](http://www.hm-spes.no)

## 1. Forholdsregler

Takk for at du kjøpte e-Throne sammenleggbare rullestol fra Golden Motor technology co., ltd. Vennligst les bruksanvisningen før du bruker rullestolen for å betjene og vedlikeholde den riktig. Golden Motor påtar seg ikke ansvar for personskader eller skader på eiendom påført av eller gjennom bruken av dette produktet.

Vær oppmerksom på følgende innhold med disse advarselssymbolene. Unnlatelse av å ta forholdsregler kan føre til alvorlige skader. Det kan også skade eller redusere den forventede levetiden til e-Throne sammenleggbare rullestol.

Brukere: funksjonshemmede og eldre mennesker.

Vekt: Opptil 130 kg.

Kan kun brukes av 1 person.

Rullestol: klasse B



## 2. Komponenter (8", 10", 12")



### 3. Sikkerhet



#### Advarsel

- Brukeren må ha kognitive evner og dømmekraft. De må de være bevisst og ha uhemmede motoriske funksjoner i hendene for å bruke kontrollere.
- Brukeren må lese denne bruksanvisningen før bruk av stolen og bli kjent med komponentene og funksjonene.



#### Merk

- Brukeren bør trene på kjøreferdigheter med assistanse på åpen, flat, og sikkert grunnlag før normal bruk.

#### • Framover/Parkering

**Framover:** Trykk lett på styrespaken framover.

**Parkering:** for å stoppe, slipp styrespaken.

#### • Kjøre i svinger

Trykk forsiktig på styrespaken i retningen du ønsker å kjøre og øv på fartskontroll.

#### • Trapper

Kjør sakte i trapper. Stegene må ikke være høyere enn 3 cm.

#### • Bakover

**Bakover:** Skyv styrespaken lett bakover. Brukeren må være oppmerksom på ryggen og hva som skjer bak for å unngå kollisjon.

#### • Passere hindringer

Trykk lett på styrespaken i ønsket retning for å manøvrere rundt hindringer, og øv på fartskontroll.

#### • Kjøre i motbakke

Len kroppen fremover for å holde tyngdekraften stabil. Kjør sakte. Vi anbefaler at stigningen er mindre enn 8 grader.

#### • Snu

**Snu:** Trykk lett på styrespaken til høyre eller venstre. Brukeren må være oppmerksom rundt seg for å unngå kollisjon.

#### • Rask kjøring

Skyv styrespaken i retningen du ønsker. Trekk styrespaken tilbake til midten hvis du føler at du ikke har 100% kontroll.

#### • Inn og ut av heis

Brukeren bør være oppmerksom på heisdørens åpne- og lukkeintervaller for å unngå kollisjon mens du kjører inn eller ut av heisen.

- **Kjøre på fortau**

Brukeren bør holde seg på fortauet og unngå å kjøre ut på veien, med mindre man skal krysse gaten. Følg med på hindringer og unngå kontakt med dem.

- **Krysse fortau**

Vær oppmerksom på biler og kryss kun veien ved grønt lys. Kjør sakte over fotgjengerfeltet til fortauet, hvor kanten ikke bør være over 3 cm høy.

**Advarsel**

**Kjøre over jernbanespor**

- Vi anbefaler sterkt at du ikke kjører over jernbanespor alene i e-Thronen. Du bør være sammen med en assistent, venn eller foresatt.
- Ved å kjøre over spor som er høyere enn 3 cm, kan føre til tipping/ulykke, hvilket kan sette brukerens sikkerhet i fare.

**Pleie**



**Advarsel**

**Kjøre over høy kantstein eller bratt stigning**

- Kjøring over høye kantsteiner/steg (mer enn 3 cm) kan føre til velt/fall.
- Kjøring i for bratte stigninger kan også føre til velt.

**Advarsel**

**Kjøre nedover**

- Sørg for at den elektromagnetiske bremsen er lukket før du kjører i nedoverbakker. Ellers kan det føre til personskade.

**Advarsel**

**Inn- utstigning av seng, stol/sofa**

- Vi anbefaler at bruker har assistanse ved inn- og utstigning av stol.
- Flytt armstøttene og fotstøttene før inn- og utstigning.

**Pleie**



## Advarsel

### Krysse veien

- Vær oppmerksom på trafikklysene når du krysser veien.
- Ledsager bør alltid være med når bruker krysser veien.

## Pleie



## Advarsel

### Kjøre over trafikkryss

- Sørg for at stolen har nok strøm før du krysser bilveien. Ved plutselig stopp grunnet strømtap midt på gaten, kan føre til alvorlig personskade.
- Ledsager bør alltid være med når bruker krysser veien.

## Pleie



### Reparere e-Throne selv

- **Aldri** prøv å reparere produktet selv. Det kan forårsake permanent skade på stolen og kan sette bruker i risiko eller skade.
- Produktet skal repareres av servicetekniker eller vedlikeholdspersonell.



### Setebelte

- Bruk alltid setebelte når du bruker e-Throne.



### Å flytte noen i stolen

- Ikke løft i batteriet når du flytter brukeren eller stolen. Det kan forårsake produktskade og/eller personskade.
- Ved løfting av stolen, løft i rammen.



### Vaske e-Throne

- Ikke bruk hageslange når du skal rengjøre stolen. Dette kan føre til skader på stolen som kan føre til personskade.
- Rengjør stolen med en våt klut.
- Setetrekket kan tas av og vaskes separat.



### Vedlikehold av batteri - 1

- Ikke etterlat batteriet eller elektriske komponenter i opphetet bil. Det kan forårsake permanent skade.
- Hold batteriet borte fra åpen ild og varmeeenheter.



### Vedlikehold av batteri - 2

- Ikke la barn ha tilgang til batteri eller elektriske komponenter.
- Oppbevar batteriet i et avkjølt og tørt område hvor barn ikke har tilgang.



### Vedlikehold av batteri - 3

- Ikke legg noe over eller på laderen mens den lader.
- Dersom batteriet blir varmt, deformert, eller avgir lukt mens det lades, avbryt ladingen umiddelbart!



### Vedlikehold av batteri - 4

- Ikke oppbevar batteriet i direkte sollys.
- Ikke oppbevar batteriet i for kalde omgivelser. Det kan skade og avta batteriets levetid.

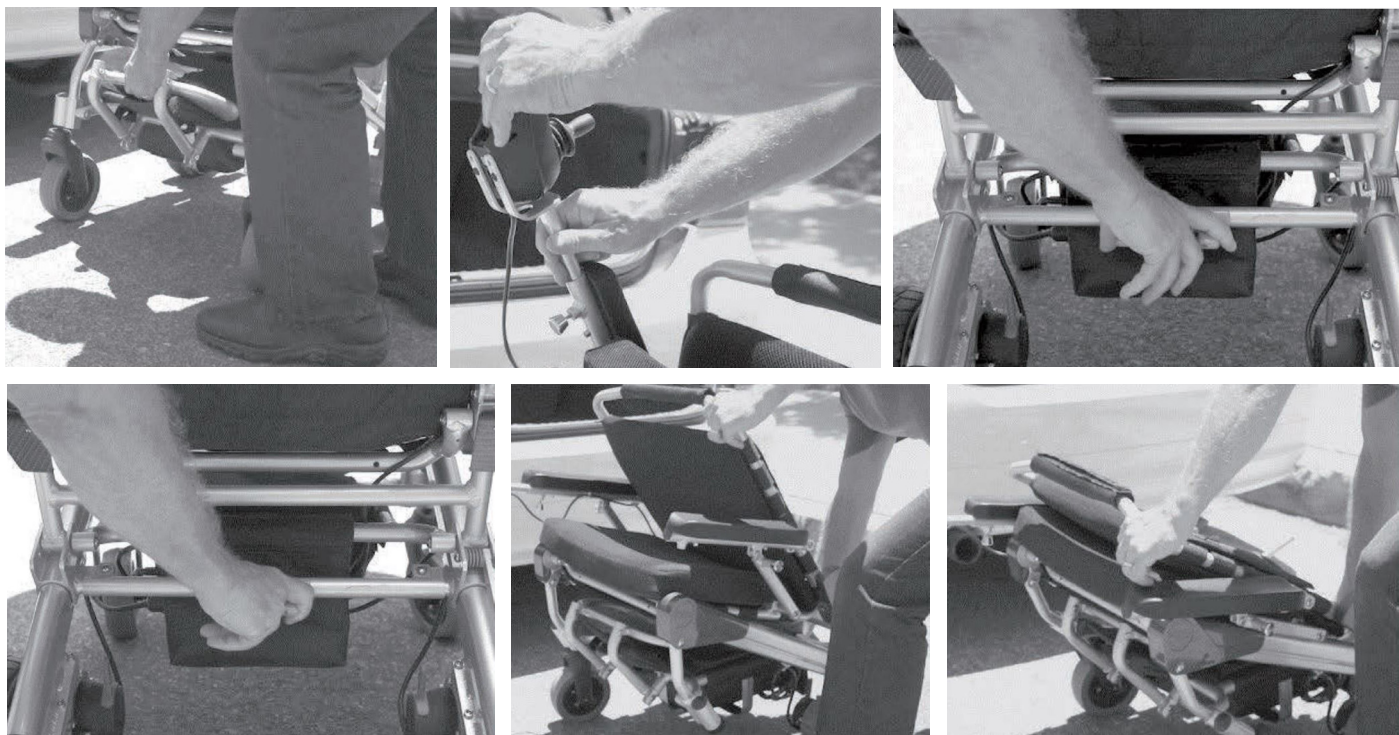




## Vedlikehold av batteri - 5

- Fullad batteriet i tilfelle lang oppbevaring. Batteriet har utladningsegenskaper og må lades en gang hver 3. måned.
- Lithiumbatteriet er resirkulerbart. Resirkuler batteriet på gjenvinningsstasjon.

## 4. Foldemetode for rullestol



1. Fold fotpedalen
2. Trekk ut styrespakkontrolleren og sett den i rullestolen.
3. Stram opp håndtakene og trekk dem mot hverandre.

### **Merk:**

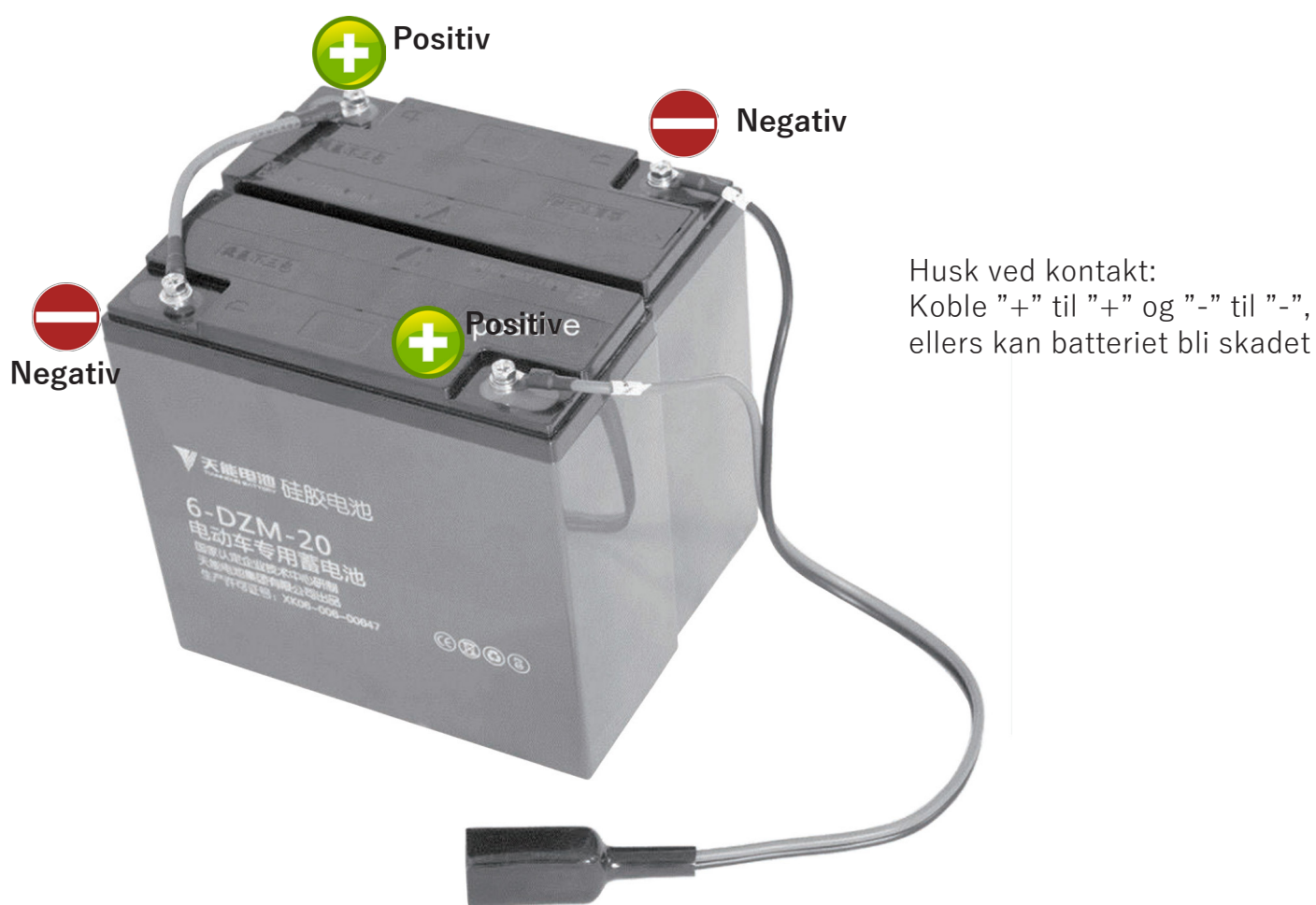
Risiko for klemfare!

## Advarsel

Dersom rullestolen ikke er låst i åpen posisjon, kan den kollapse når man setter seg i den. Dette kan forårsake skade i stolen og/eller brukeren.

Sjekk låseanordningen for å forsikre deg om at stolen er helt åpent og låst i posisjon.

Dersom forhjulet ikke er i riktig posisjon, vil stolen ikke foldes sammen og kan forårsake skade. Pass på at forhjulene er i riktig posisjon før lukking.



## 5. Instruksjoner for lading

### Steg og instruksjon for lading

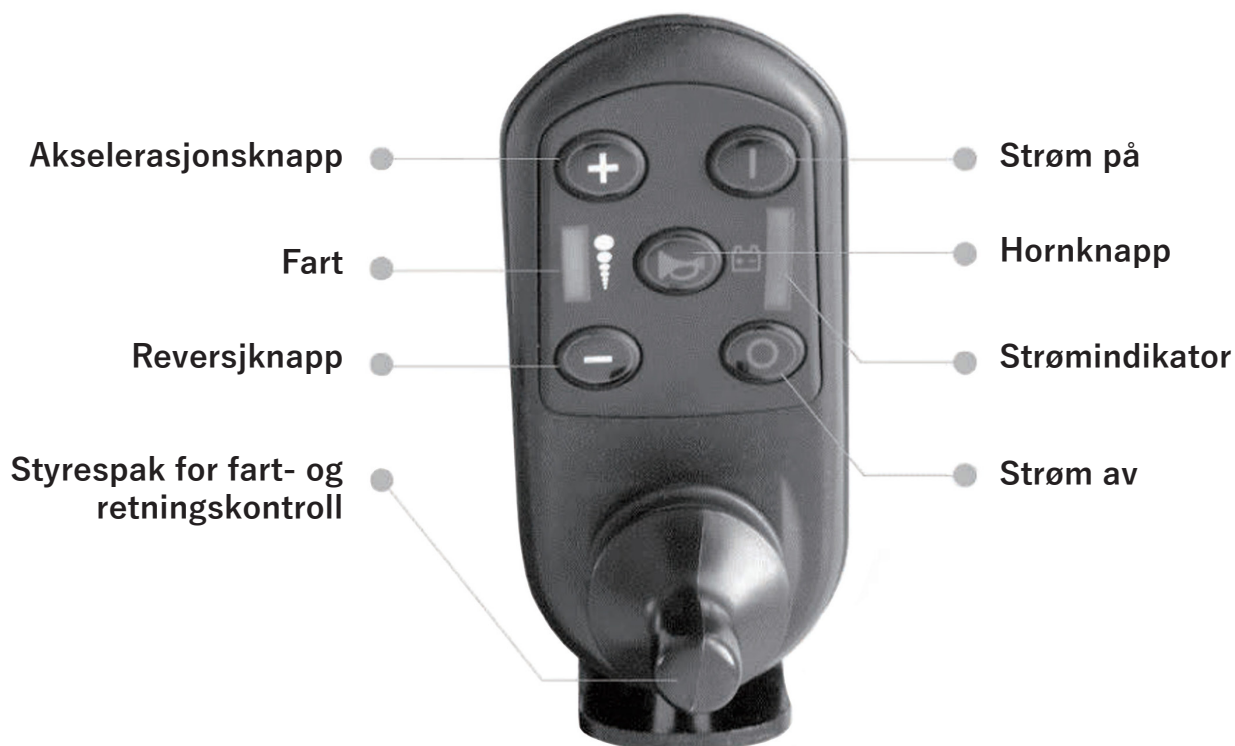
- Bruk litiumbatteriladeren levert av Golden motor.
- Sett laderen inn i styrespakkkontakten, og vær oppmerksom på støpselretningen.
- Sett laderen inn i en stikkontakt, som vil føre til at ladelampen tennes.
- Rød indikator betyr at batteriet lades.
- Grønn indikator betyr at batteriet er fulladet.

## 6. Kjøre- og driftsmetode

### Innstaller styrespaken

- Sett styrespakkkontrolleren inn i armlenerøret og stram knotten for å feste den i riktig stilling.
- Plugg de fire stiftene inn i batterikontakten.

## Brukervennlig kontrollpanel



### Styrespakfunksjoner

- **Styrespak:** Styrer stolens retning og fart.
- **Skru på:** Trykk for å "skru på".
- **Skru av:** Trykk for å "skru av".
- **Display:** LED lys i rød, gul og grønn. Alle lys betyr at batteriet er fulladet.
- **Horn:** Hornet høres når man trykker på knappen, og dempes når du slipper knappen.
- **Akselerasjon maks. fart:** Trykk for å justere fart.
- **Reversj maks. fart:** Trykk for å justere fart.
- **Fart display:** Når alle lys er på, betyr det maks. fart.



## Feilindikatorer

- **Indikatorlys 1:** Hvis rødt lys blinker - lavt batteri.
- **Indikatorlys 2:** Hvis rødt lys blinker - styrespak har ingen kommunikasjonssignal.
- **Indikatorlys 3:** Hvis rødt lys blinker - batteri lades.
- **Indikatorlys 4:** Hvis rødt lys blinker - Motoren er ikke tilkoblet.

## Driftsmetode

**Etter brukeren har satt seg i stolen, skru på motoren og dytt styrespaken.**

- Dytt styrespaken fremover for å kjøre fremover.
- Dytt styrespaken bakover for å kjøre bakover.
- Dytt styrespaken til venstre for å kjøre mot venstre.
- Dytt styrespaken til høyre for å kjøre mot høyre.

## Stolen vil gå raskere ved høyere brukervekt

- Slipp styrespaken for å parkere stolen.
- Trykk på "skru av" knappen for å skru av.
- Hvis du må dytte stolen, dytt clutchhåndtaket separasjonsposisjon.

**Advarsel**



- Aldri bruk styrespaken når du ikke sitter i stolen.
- Ikke koble fra noen pluggere ved å trekke i ledningen. Koble fra ved å trekke pluggene fra stikkontaktene for å forhindre skade på ledningene.
- Kablene bør ligge rundt armlenet for å unngå at de trekker i styrespaken.
- Aldri drikk alkohol og kjør! Bruk av stolen i alkoholpåvirket tilstand er forbudt og kan føre til alvorlige skader.

## 7. Manuell bruk

- Trykk ned clutchhåndtaket for å holde den elektromagnetiske bremsen på separasjonsposisjon. Dette vil tillate hjulene å bevege seg fritt slik at man kan skyve stolen.
- Løft opp clutchhåndtaket for å holde den elektromagnetiske bremsen i aktivert stilling. Når stolen er drevet elektrisk, kan ikke stolen skyves manuelt.

**Advarsel**



- Hvis brukeren betjener stolen uten assistanse, må den elektromagnetiske bremsen være i innkoblet posisjon. Ellers vil ikke brukeren ha kontroll over stolen.
- Hold den elektromagnetiske bremsen i innkoblet posisjon for å gi full kontroll over stolen til brukeren slik at de kan betjene den trygt.

## 8. Transport og oppbevaring

- For å løfte stolen, sett den opp når den er sammenslått. En hånd skal plasseres på seteputen under røret. løft og transporter stolen.
- Sammenlagte stoler kan transporteres i bagasjerom.
- Batteriet bør være fulladet og stolen kan oppbevares på et kaldt, tørt og ventilert sted, hvor stolen skal oppbevares over lengre tid.
- Husk at batteriet bør lades hver 3. måned.

## Hovedpunkter

- Unngå oppbevaring på for varme, for kalde steder eller i direkte sollys. Gummidelene eldes raskere og forkorter servicelevetiden.
- Batteriet er svært sensitivt to høye temperaturer og kan forårsake overoppheting/brann.
- Det er elektroniske komponenter i styrespaken. Unngå for kraftig press på den.
- Det er litiumbatteri/batterier på siden og bunnen av rammen.
- Ikke legg for stort press på batteriet, det kan forårsake brann.

## 9. Vedlikehold og testing

- Sjekk skruer med jevne mellomrom om de er løse hver 6. måned. Stram dem hvis de er løse.
- Sjekk om for- og bakhjulene roterer lett. Hvis det er betydelig motstand, juster.
- Sjekk om dekkene, armlenet og andre gummi- og plastdeler er slitt. Byttes ut om nødvendig.
- Sjekk om batterikontaktene har oksidert. I så fall må du erstatte dem.
- Sjekk om foldelåsene fungerer. Hvis de er løse eller sitter fast, må du bytte de ut umiddelbart.
- Sjekk tippesikringen. Hvis den er løs eller sitter fast, må den umiddelbart byttes ut.
- Utskifting av deler bør gjøres av en servicetekniker eller vedlikeholdsservicepersonell. IKKE erstatte dem selv.

## 10. Feilsøking

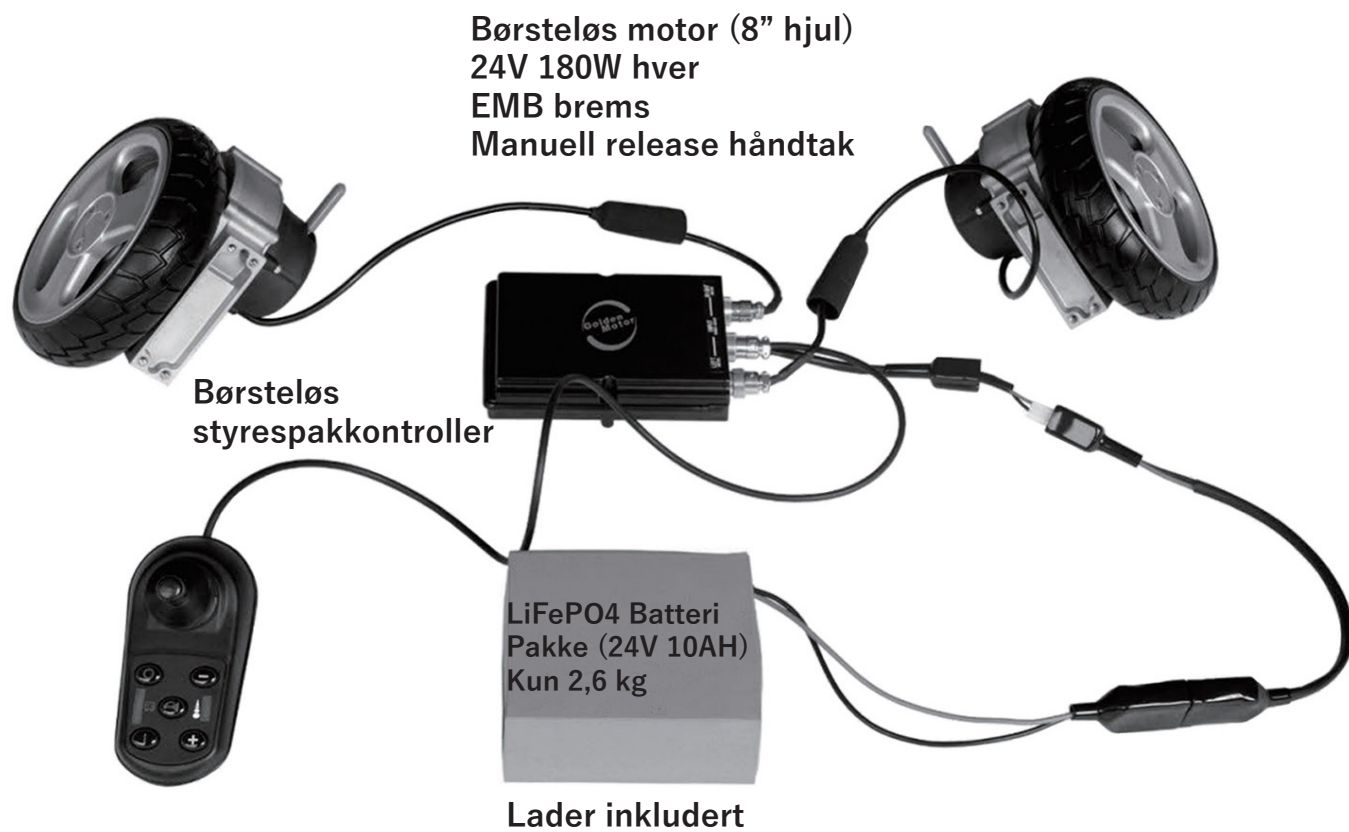
Nr.	Problem	Årsak	Løsning
1	Strøm kan ikke slås på	Kontrolleren er ikke tilkoblet.	Sjekk om kontroller er tilkoblet.
		Kontroller og styrespak er ikke tilkoblet.	Sjekk at kontroller og styrespak er tilkoblet.
		Ikke nok strøm på batteriet.	Lad batteriet.
2	Feilvisning på kontrollerplate	Nr. 1 rødt lys blinker: Lavt batteri.	Lad batteriet.
		Nr. 2 rødt lys blinker: Styrespak er uten kommunikasjonssignal.	Koble til styrespak eller skift ut styrespaken.
		Nr. 3 rødt lys blinker: Under lading.	Ikke kjør med stolen mens den er under lading.
		Nr. 4 rødt lys blinker: Motor er ikke tilkoblet.	Sett inn kontakten og stram pluggen.
		Nr. 5 rødt lys blinker: Elektromagnetisk brems er ikke tilkoblet.	Sett inn kontakten og stram pluggen.
3	Støy på stolen under bevegelse	Begrenset maks. hastigheten er for lav.	Juster begrenset maks. hastighet høyere.
		Begrenset maks. hastigheten Motoren mangler fase.	Bytt ut motoren.
4	Ytelsen og kjørelengden er forkortet	Ved teperaturer under 0°C.	Det er normal batteri-karakteristikk.
		Kjøring på ujevnt underlag eller skråninger.	Energiforbruket vil øke, hvilket er vanlig.
		Batterikapasiteten synker.	Skift ut batteriet.
5	Batteri ladefeil	Grønt ladelys er ikke på.	Bytt ut lader.
		Grønt ladelys er alltid på.	Koble til joystick eller bytt ut batteri.
		Ladetiden fortkortes.	Kapasiteten er redusert, skift ut batteriet.



## 11. Tekniske data

Modell	E-Throne 8"	E-Throne 10"	E-Throne 12"
Netto vekt	25 kg	26 kg	27 kg
Vekt (m/24V 10Ah batteri)	28 kg	29 kg	30 kg
Vekt (m/24V 15Ah batteri)	29,7 kg	30,7 kg	31,7 kg
Mål utfoldet (LxBxH)	100x65x95 cm	100x67x98 cm	100x68x96 cm
Mål foldet (LxBxH)	80x65x35 cm	80x67x35 cm	80x68x35 cm
Mål pakket (LxBxH)	67x38x86 cm	69x38x88 cm	69x38x88 cm
Mål sete (LxB)		42x45 cm	
Setehøyde (fra bakken)	50 cm	52 cm	52 cm
Høyde armlene (LxBxH)	68 cm	70 cm	70 cm
Snuradius		120 cm	
Bakkeklaring	9 cm	10 cm	10 cm
Forhjul (diamater og bredde)	6" og 5 cm	8" og 5 cm	8" og 5 cm
Bakhjul (diamater og bredde)	8" og 5 cm	10" og 5 cm	12" og 6,5 cm
Hjulbase	48 cm	47 cm	45 cm
Hjulbane	60 cm	65 cm	65 cm
Hjultype		PU fylte hjul	
Hjul materiell		Gummi	
Pedaler (LxB)		32x13 cm	
Motortype	24V 180W børsteløs motor	24V 180W børsteløs motor	24V 250W børsteløs motor
Kontroller		IM-50B børsteløs joystick kontroller Maks. utgangsstrøm 30A	
Batteri		24V 10Ah LiFePO4 batteri: 2.6 kg 14x16x7 cm 24V15Ah LiFePO4 batteri: 4,7 kg 19x19,5x10,5 cm Ladesyklus > 1000 ganger	
Ladeinngang		AC 110-240V	
Bremsetype		Elektromagnetisk brems	
Maks. hastighet		4 mph	
Bremsetype		Elektromagnetisk brems	
Distanse fulladet batteri		18 km (24V 10Ah) 28 km (24V 15Ah)	
Stigningsevne		>8°	
Ryggtiltfunksjon		5 vinkler	

## 12. E-Throne sammenleggbart koblingsdiagram



## 13. Garanti

Garantidekning	Garantiperiode	Bemerkning
Ramme	10 år	Utsiktet skade
Motor	5 år	Utsiktet skade
Lithium batteri	2 år	Utsiktet skade
Kontroller	2 år	Utsiktet skade
Styrespak	2 år	Utsiktet skade
Slitedeler	3 måneder	Hjul, sete- og ryggpute, armlene

### Garantiregning

Kunde- informasjon	Kundenavn	Tlf. nr.
	Adresse	
Produkt- informasjon	Produkt	Serienr.
	Kjøpsdato	Kvittering nr.
Forhandler- informasjon	Forhandler navn	Stempel
	Tlf. nr.	

# Golden Motor Technology Co.,Ltd

**Website:** [www.goldenmotor.com](http://www.goldenmotor.com)

**E-mail:** [sales@goldenmotor.com](mailto:sales@goldenmotor.com)

**Tlf:** 86 519 81004118



**GOLDEN MOTOR**  
[www.goldenmotor.com](http://www.goldenmotor.com)



Hjelpemiddelspecialisten as

**Hjelpemiddelspecialisten AS**

Rosenholmveien 22, 1252 Oslo

Tlf: 66 81 60 70

[firmapost@hm-spes.no](mailto:firmapost@hm-spes.no) - [www.hm-spes.no](http://www.hm-spes.no)