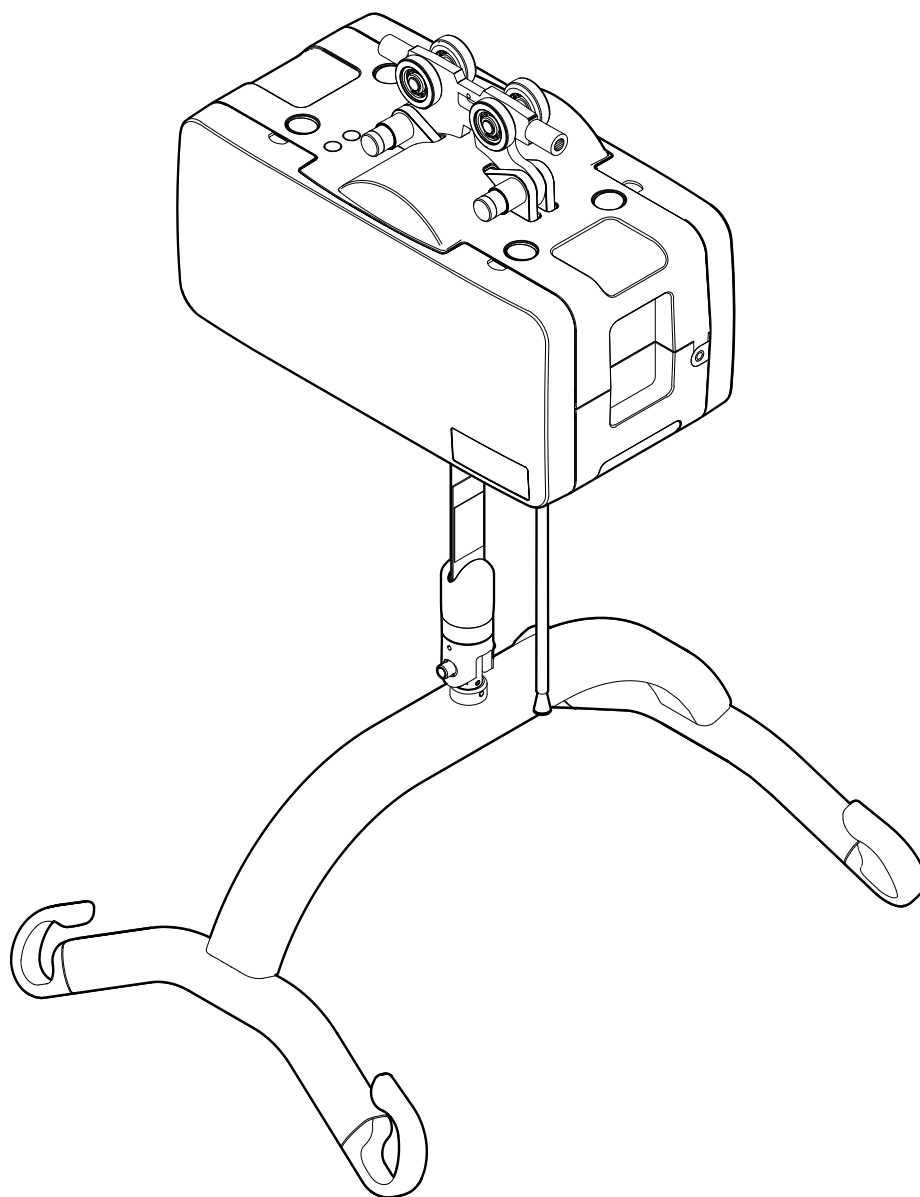


Molift Air

NO - Brukermanual

molift[®]
a part of Etac

BM16103 Rev B 2013-09-27



Norsk Manual

Innhold

Molift Air 205/300	2
Komponenter	2
Om Molift Air	2
Generelt	3
Samsvarserklæring	3
Bruksbetingelser	3
Garanti	3
Produktidentifikasjon	3
Teknisk data	4
Installasjon	5
Løpevogn installasjon	5
Takheismontering	5
Sjekkliste etter installasjon	5
Hvordan bruke Molift Air	6
Før bruk / Daglig kontroll	6
Håndkontroll	6
Montering av oppheng	7
Nødstopp/Nødsenk	7
Elektronikk	8
Transport og bruksforhold	8
Batteri	8
Batteri og servicelampe	8
Service omfang	8
Lading	9
Forflytning	10
Bruk av seil	10
Løft og forflytning	10
Rom til rom forflytning	11
Tilbehør	12
Oppheng	12
Seil	12
Vekt	12
Vedlikehold	13
Rengjøring og desinfisering	13
Rekondisjonering	13
Resirkulering	13
Reservedeler	13
Periodisk inspeksjon	13
Periodisk inspeksjon omfang	13
Feilsøking	14

Viktig

Denne brukermanualen inneholder viktige sikkerhetsinstrukser og informasjon om bruk av løfteren og tilbehør.

I denne manualen brukes begrepene "bruker" om personen som løftes og "assistent" om personen som styrer løfteren.



Advarsel!

Dette symbolet indikerer viktig sikkerhetsinformasjon. Følg disse instruksene nøye.

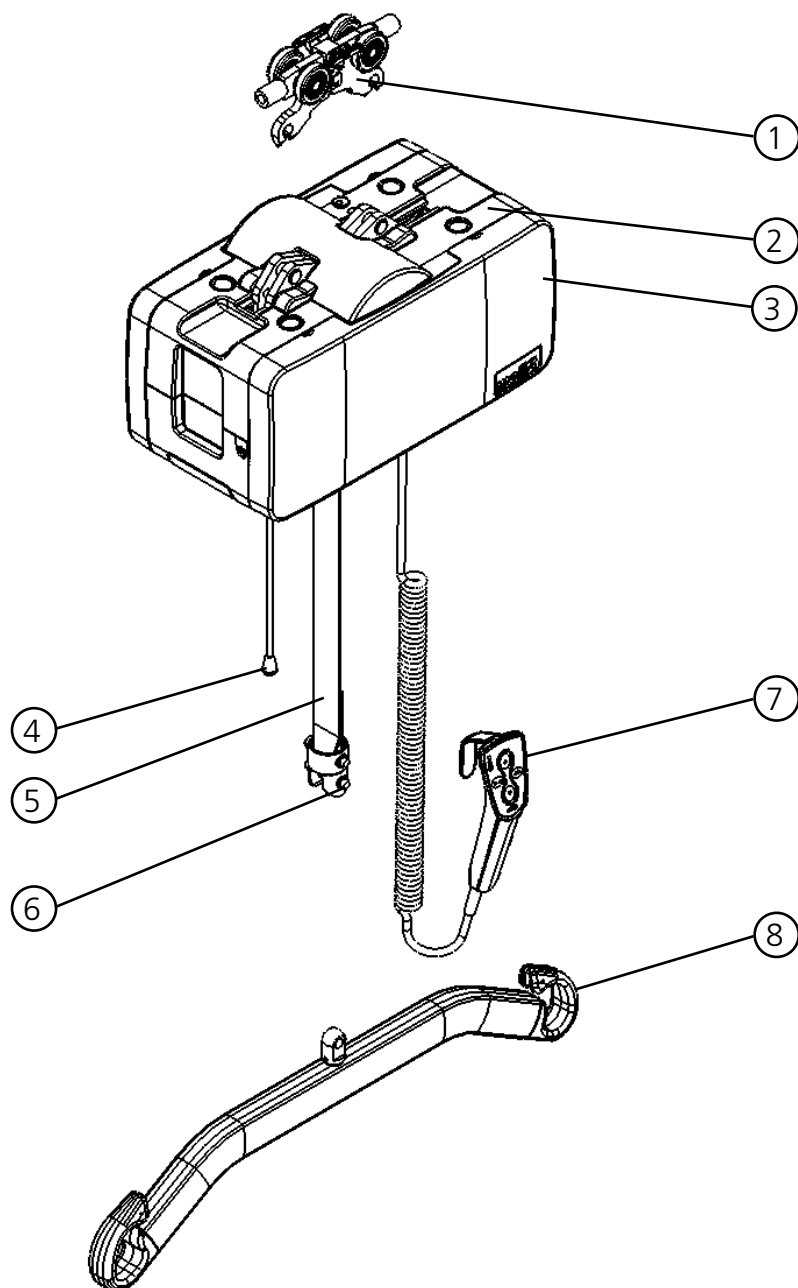


Les brukermanual før bruk.

Det er viktig at innholdet i denne brukermanualen leses og forstås før utstyret tas i bruk.

Besøk www.molift.com for å laste ned dokumentasjon, og sikre at du har den siste utgaven av brukermanualen.

Molift Air 205/300



Komponenter:

Beskrivelse av takheisens komponenter:

1. Løpevogn
2. Takheis
3. Sidedeksel
4. Nødstopp/Nødsenk
5. Løftebånd
6. Hurtigkoblingspinne
7. Håndkontroll
8. Oppheng

Om Molift Air

Molift Air er en sterk og smidig takheis som gjør det mulig å forflytte pasienter og pleietrengende på en trygg og behagelig måte.

Passer for sittende og liggende forflytninger samt oppreisning og gåtrening i kombinasjon med Molifts omfattende sortiment av tilbehør.

Molift Air er en veldig lett motor som i kombinasjon med hurtigkoblingssystemet gir en enkel håndtering ved montering og service.

Generelt

Samsvarserklæring



Molift Air og tilbehøret som er beskrevet i denne brukermanualen er CE merket i samsvar med EU direktivet 93/42/EEC som omhandler medisinsk utstyr, klasse 1, og har blitt testet og godkjent av tredjepart i henhold til standardene IEC 60601-1, IEC 60601-1-2 and NS-EN ISO 10535:2006.

Bruksbetingelser

Løft og forflytning av en person vil alltid innebære en viss risiko, og kun personer som har gjennomgått nødvendig opplæring kan bruke utstyret som omtales i denne brukermanualen. Skinnesystemet må være installert av sertifisert personell i henhold til gjeldene krav.



Kun sertifisert personell kan åpne takheis eller utføre service eller reparasjon på takheis eller tilbehør. Det er fare for skade fra roterende deler og elektrisk sjokk.

Løfteren er ikke tiltenkt å styres av personene som løftes. Hvis heisen skal brukes av en funksjonshemmet person som bor alene, så skal en form for kommunikasjonsutstyr være installert i nærheten av området der takheisen brukes, slik at den funksjonshemmede har mulighet til å kalle på assistanse hvis det skulle oppstå en nødsituasjon. Dette kan for eksempel være montering av et alarmsystem eller en praktisk plassert telefon eller lignende.

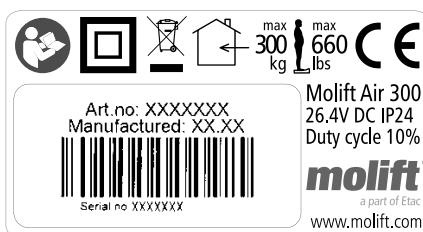
Garanti

2 år garanti mot fabrikkfeil eller feil på materialer i våre produkter. For vilkår og betingelser, se www.molift.com

Produktidentifikasjon

Produkt merkelapp

Hovedmerkelapp har en strekkode som inneholder Artikkelnummer, Serienummer og produksjonsdato.



Les brukermanual



Kun innendørs bruk



Maks brukervekt



Avfallssorteres



Nødstopp/Nødsenk



Service lampe



Batterilampe



Sekskantverktøy for manuell nødsenk

Advarselsmerker og symboler

Symboler som er brukt på utstyret, forklart i detalj:



Klasse II dobbeltisolert



CE merket

Teknisk data

Maks brukervekt, Safe Working Load (SWL)

Molift AIR 205: 205 kg

Molift AIR 300: 300kg

Egenvekt

8,26 kg

Batteri:

Art: 2510023

26.4 V NiMH 2.2 Ah

Batterilader:

100-240 V AC, 40-60 Hz

0,9 A output

Løftehastighet

60mm/second (2,36 inches/second)

with 75kg (165,35 lbs) load

Beskyttelse

Håndkontroll IP24

Takheis IP24

Lydnivå, maks A-weighted sound power level

$L_{WA} = X, X$ dB

Betjeningskrefter

Knapper på håndkontroll : 3.4 N

Materialer:

Aluminium, Plast

Forventet levetid:

Takheisen har en forventet levetid på 30 000

løftesykluser eller 10 år.

Dimensjoner:

L x B x H (Lengde, Bredde, Høyde uten løpevogn)

36 x 19 x 19,5 cm

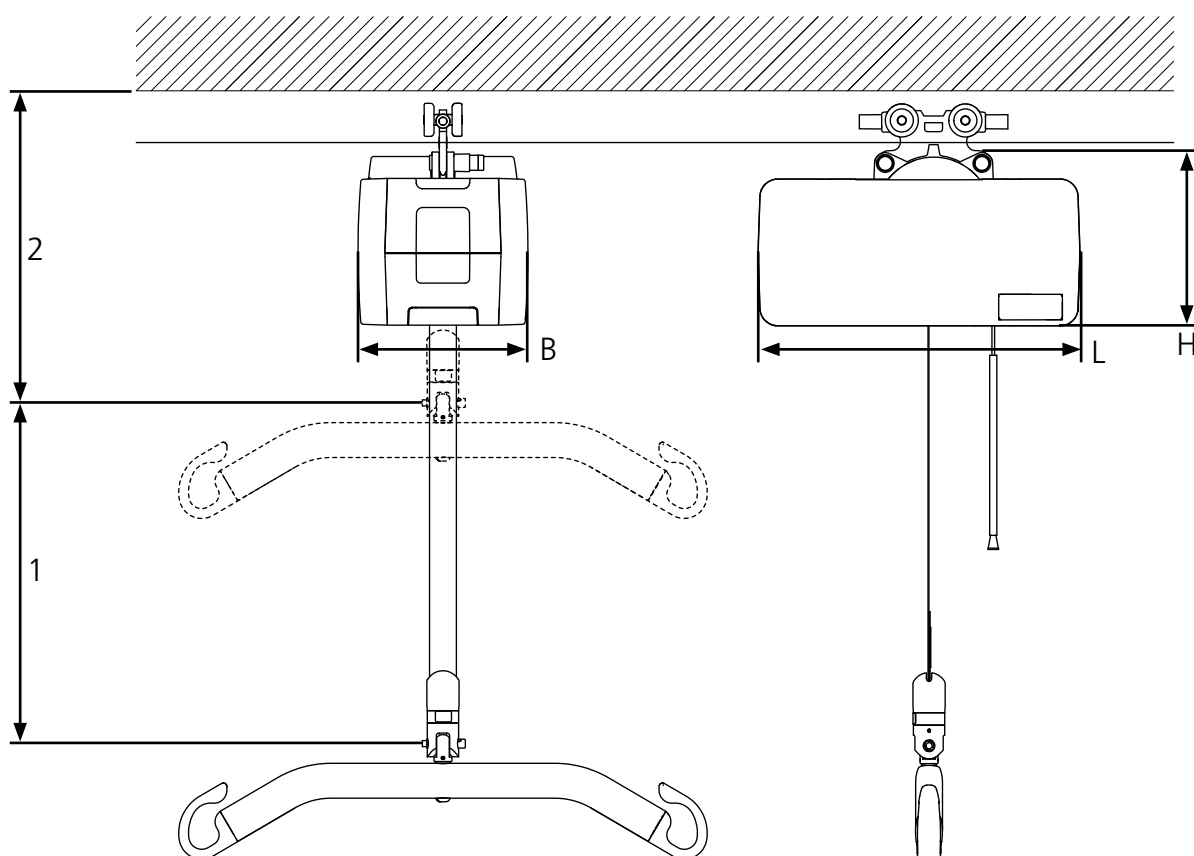
1 (Løfteområde)

300 cm

2 (Minste distanse fra tak til opphengets

koblingspunkt)

34,5 cm



Installasjon

Montering og installasjon

Utstyret er merket med maks last (SWL), dette skal ikke overskride skinneresystemets maks last.



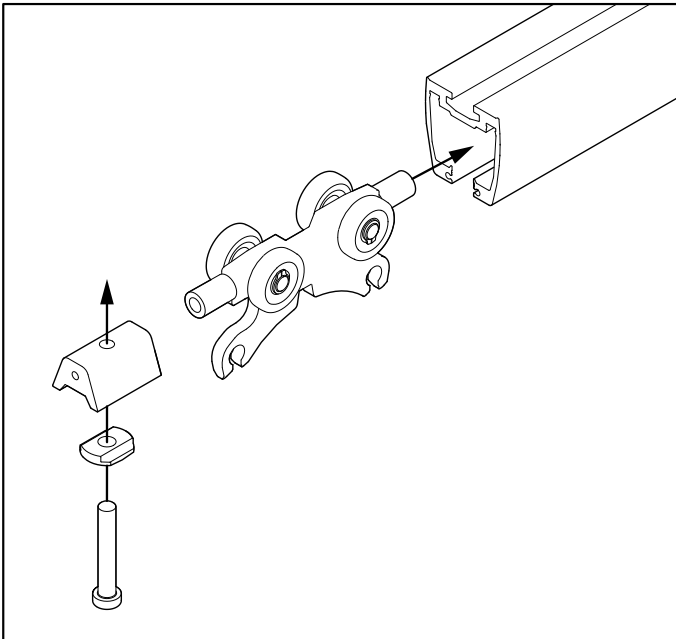
Skinnesystemet skal være montert av sertifisert personell i samsvar med gjeldende installasjonskrav.



Ikke ta i bruk takheisen før kontrollen av "sjekklister etter installasjon" er gjennomført.

Løpevogn installasjon

Montering av løpevogn i skinneresystem.



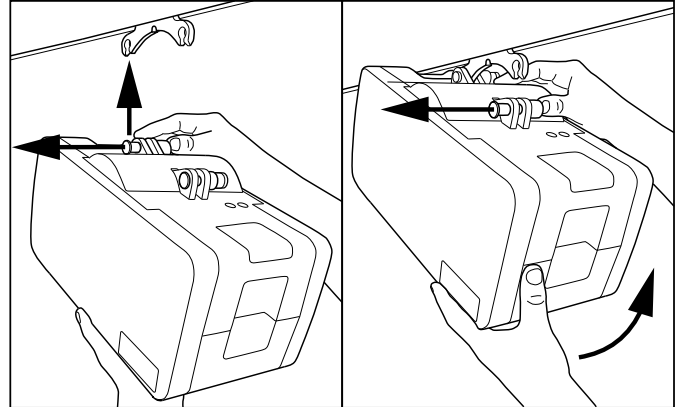
Fjern endestopp og sett løpevognen inn i skinnen. Monter endestopp og sørg for at den er tilstrekkelig festet.



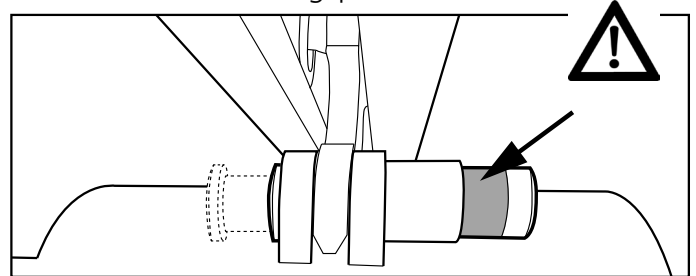
Sørg for at endestopper er montert i alle ender på skinneresystemet før takheisen tas i bruk!

Takheismontering

Montering av takheis på løpevogn skjer uten bruk av verktøy. Løfteren har to koblingspunkter.



Koble til et av punktene først. Trykk knappen helt inn, plasser takheisen i koblingspunktet på løpevognen. Slipp knappen og sørg for at knappen returnerer fullt og viser tydelig grønt før du monterer neste koblingspunkt.



Forsikre deg om at begge knapper har returnert fullt og tydelig viser grønt etter installasjon.

Sjekklister etter installasjon

Bruk denne sjekklisten for å verifisere at takheisen er installert korrekt, fungerer riktig og trygt kan tas i bruk.

- Endestopper på skinneresystem er installert etter montering av løpevogn
- Sjekk at takheisen er skikkelig festet til skinnen og at takheisen ikke har noen løse deler.
- Gjennomfør et løft med normal last (60-80kg)
- Sørg for at batteri er fulladet.

Hvordan bruke Molift Air

Generelle sikkerhetsbetingelser

Bruk kun tilbehør og seil som er tilpasset brukers størrelse, vekt, funksjonsevne og typen av forflytning.

Driftssyklus

Molift Air kan kjøres konstant i maks 2 minutter (med maks last) og hvile i minimum 18 minutter. Driftssyklus 10 %. Intermittens i henhold til standard ISO-EN 10535.

Maks last (SWL)



Hvis maks last (SWL) er forskjellig for takheis, oppheng eller seil, så er alltid den laveste makslast gjeldende.

Før bruk / Daglig kontroll

Inspeksjon som skal gjennomføres daglig eller før bruk:

- Sjekk at løfter og skinnerystem ikke har synlige skader, slitasje eller deformasjoner
- Sørg for at opphengets kobling og at alle avtakbare deler er skikkelig tilkoblet og festet.
- Test nødstoppbryter og elektrisk nødsenk.
- Sjekk at batterilampe ikke lyser og at service-lampe lyser grønt.

- Sjekk at løftbånd ikke har synlige skader eller slitasje
- Test løfterens funksjoner og sørg for at løfter ikke lager unormale lyder.

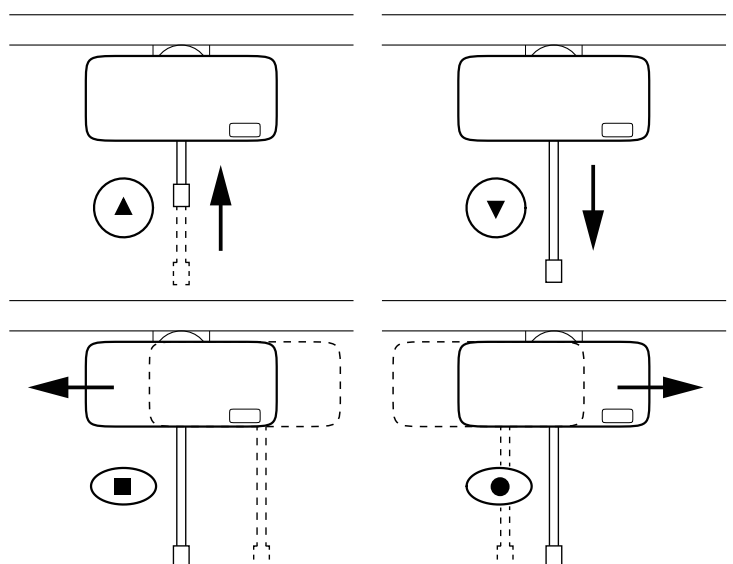
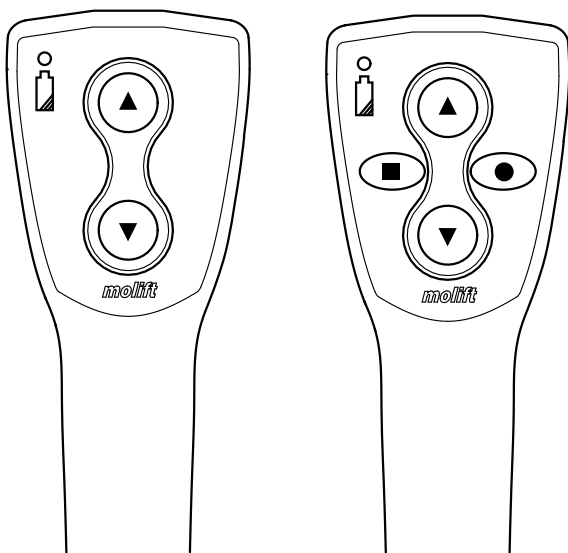
Hvis det avdekkes feil eller mangler så må løfteren tas ut av drift og merkes med "i ustand".

Håndkontroll

Håndkontrollen har 2 knapper for heve og senk, eller 4 knapper hvis takheisen er utstyrt med fremdrift. Håndkontrollen har en lampe som vil lyse når batteriet på takheisen trenger lading.

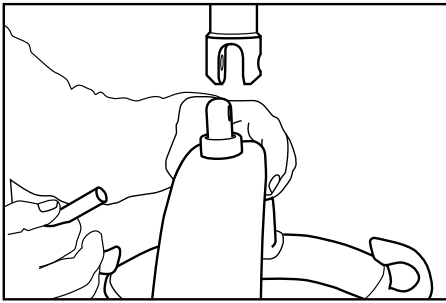


Ikke dra i håndkontrollen for å flytte takheisen i skinnen.

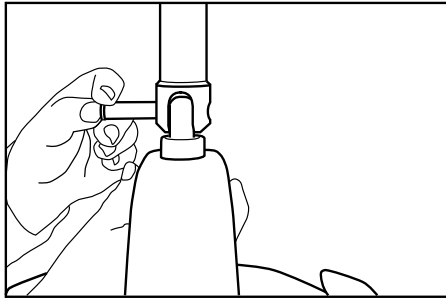


Montering av oppheng

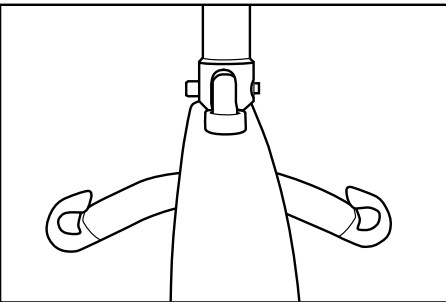
Beskrivelse av hurtigkoblingspinne og montering av oppheng:



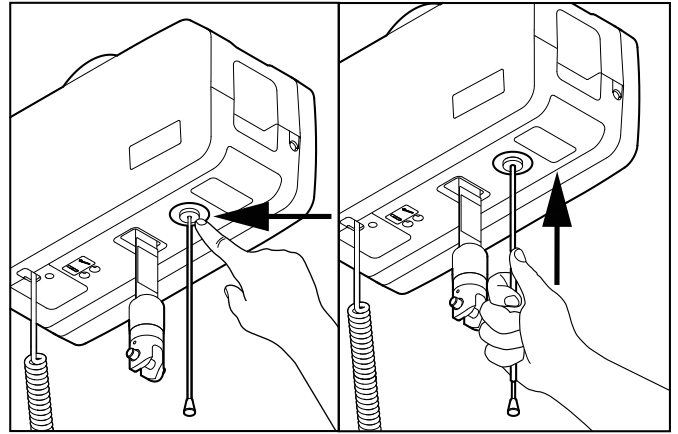
Før oppheng inn i koblingspunkt.



Trykk inn knapp på låsepinne og sett den helt inn.

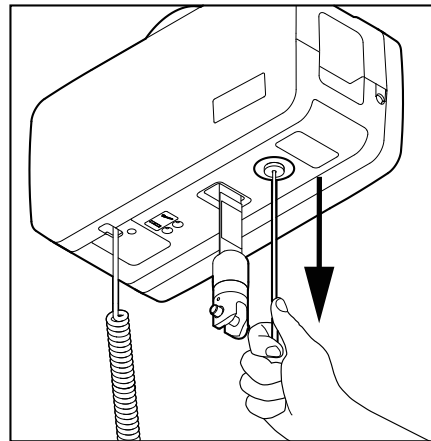


Sørg for at låsepinnen er skikkelig festet.



Trykk inn bryteren eller bruk røret på snoren for å trykke inn bryteren for å tilbakestille nødstop.

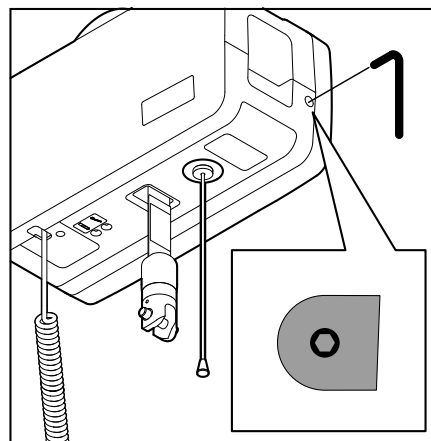
Elektrisk nødsenk.



Trekk og hold i snoren for å starte nødsenk.

Manuell nødsenk

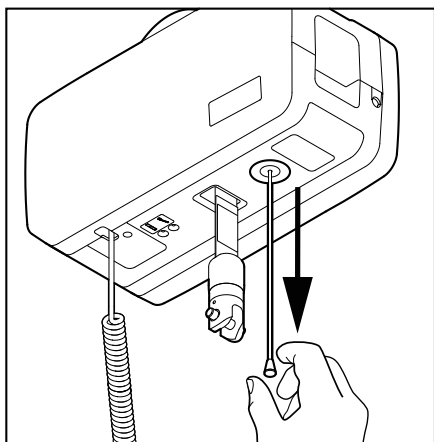
Åpne sidedeksel. Allen nøkkel eller bit for batteridrill finnes på innsiden av takheisen. Finn merkelapp som sitter over hullet for manuell nødsenk. Stikk hull eller fjern merkelappen og sett inn verktøyet. Roter med klokken for å senke løftebåndet. Det anbefales å bruke en batteridrill.



Nødstop/Nødsenk

Nødstop

Aktivering og tilbakestilling av nødstopbryter:



Trekk i snoren for å aktivere nødstop. Bryteren vil komme ut og takheisen vil stoppe.

Elektronikk

Transport og bruksforhold

Transport og lagring

For lang tids oppbevaring anbefales det at nødstopbryter er aktivert (bryter ute). Løfteren kan lagres og transporteres i temperaturer mellom -25 til 70 °C.

Bruksforhold

Løfteren er testet og godkjent for bruk i normal romtemperatur (+5 to +40°C).

Luftrykk: 70 - 106 kPa

Relativ fuktighet: 15 - 93 %

Etter transport og lagring under andre forhold må løfteren stå i temperert rom til den oppnår normal driftstemperatur.



Medisinsk elektrisk utstyr krever spesielle forholdsregler vedrørende elektromagnetisk kompatibilitet (EMC). Bærbare og mobile radio frekvens (RF) kommunikasjonsutstyr kan påvirke medisinsk elektrisk utstyr og bør holdes på minimum 25 cm avstand fra takheisens elektronikk.

Batteri

Molift Air har en 26.4 V NiMH batteripakke. Batteriet har en forventet levetid på omtrent 500 ladesykluser.



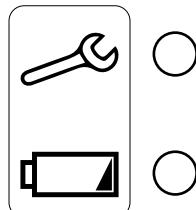
Brukte batterier må avfallssorteres som spesialavfall i henhold til lokale regler og forskrifter. Må ikke kastes i restavfall.



Batterier må lades og tømmes fullstendig ett par ganger før det oppnår full kapasitet. Følg også denne prosedyren hvis løfteren ikke har vært i bruk i en lengre periode (3-4 uker)

Batteri og servicelampe

Takheisen har to lamper:



Verktøy symbol/ Servicelampe

Batteri symbol/ Batterilampe

Det elektriske systemet har en strømsparingsfunksjon som slår av det elektriske systemet etter ti minutter med inaktivitet. All lamper vil slå seg av. Systemet reaktiveres ved å trykke på en av betjeningsknappene.

Batterilampe

Batterilampen vil lyse og gi et lydsignal når batterinivået er lavt og takheisen trenger å lades. Når dette inntreffer vil takheisen ha nok strømkapasitet til å gjennomføre en full løftesyklus med maks last. Når batteriet er kritisk lavt vil det kun være mulig å senke løftebåndet.

Servicelampe

Løfterens elektronikk registrerer hvor mye som løftes og antall løft. Etter en viss periode vil servicelampen indikere at service er nødvendig.

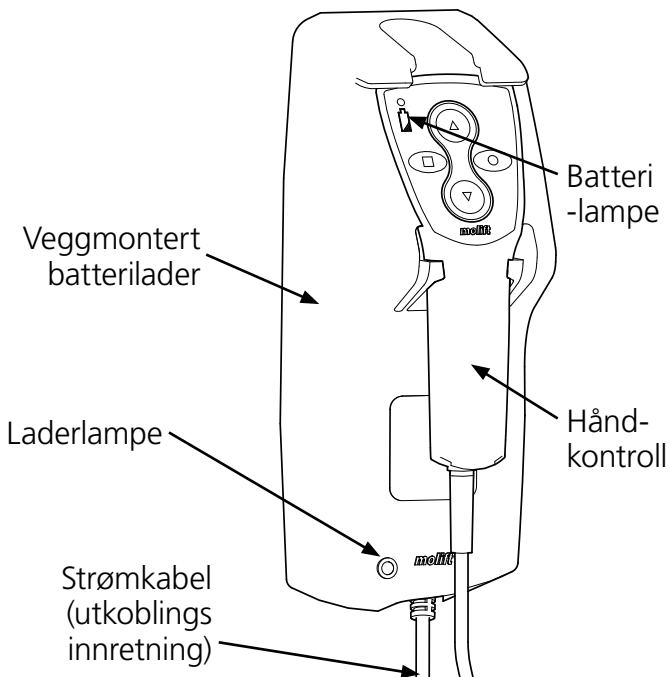
Servicelampe	Status
Ikke lys	Strømsparing (Stand by)
Grønn	Klar for bruk
Gul	Bestill service
Rød	Utfør Service
Rød + lydsignal	Utfør Service umiddelbart
Blinkende gult	Overoppheting

Service omfang

Service består av å bytte løftebånd og inspeksjon og bytte av slitte deler. Dette må utføres av autorisert personell.

Service er nødvendig når servicelampen lyser rødt (5000 kalkulerede løft i vektklasse 2) eller etter 5 år hvis servicelampe ikke lyser rødt.

Lading



Batterilader

Takheisen lades gjennom håndkontrollen. Batteriladeren skal monteres til en vertikal overflate i nærheten av et strømuttak, minimum 120 cm over gulvet. Laderen må brukes utenfor pasientens omgivelser. Laderen må være plassert eller installert på en måte som gjør det enkelt å koble fra strømkabelen. Sørg for å ikke skade kabelen. Laderen kan alltid være tilkoblet strømuttaket, og håndkontrollen bør være plassert i laderen når løfteren ikke er i bruk.

Ladelampe

Beskrivelse av ladelampe:

<i>Ladelampe</i>	<i>Mode</i>
Gul	Klar for bruk, batteri ikke tilkoblet
Gul	Initiering
Rød	Hurtiglading
Grønn/Gul	Topplading
Grønn	Vedlikeholdslading
Rød/Grønn	Feil

Forflytning

Planlegg løfteoperasjonen på forhånd for å forsikre at den kan gjennomføres så behagelig og sikkert som mulig. Husk å arbeide ergonomisk. Vurder risikoen og ta notater. Assistenten er ansvarlig for sikkerheten til brukeren.

Molift Air kan brukes med både 2-punkts og 4-punkts oppheng for forskjellige typer forflytning; sittende, liggende eller gåtøring.

Bruk av Seil

Det er viktig at seilet har blitt testet individuelt med bruker og for den tiltenkte forflytningssituasjonen.



Les brukermanualen for seilet før bruk.



Aldri bruk skadede eller slitte seil.

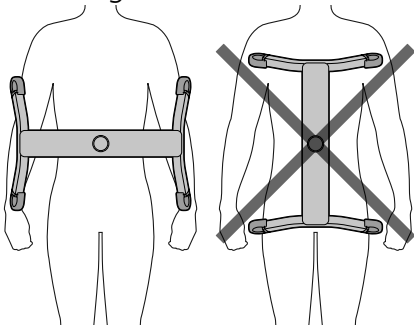
Seil fra andre produsenter

Vi anbefaler kun bruk av Molift seil. Etac er ikke ansvarlig for feil og skader som kan oppstå ved bruk av seil fra andre produsenter.

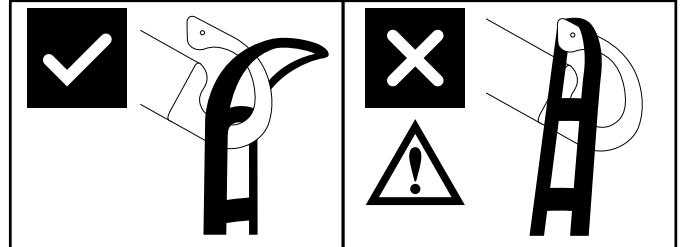
Løft og forflytning

Når brukeren forflyttes, bør assistenten stå ved siden av personen som løftes. Sørg for at armer og ben ikke kolliderer med gjenstander eller møbler i rommet. Øyekontakt med brukeren anbefales for å gi brukeren økt følelse av sikkerhet.

Opphenget må alltid plasseres på tvers av bruker for å unngå at brukeren faller ut av seilet.



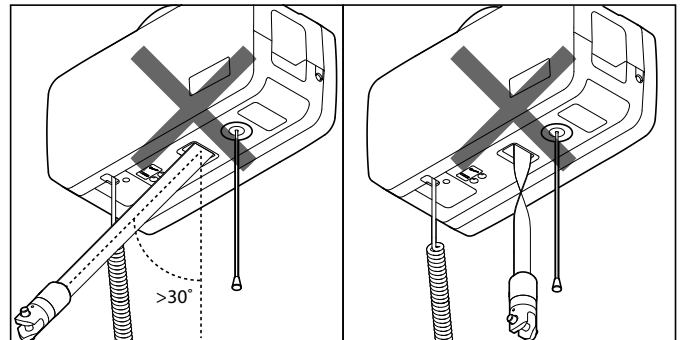
Løfteopphengs kroker er designet for å hindre at løfteseilets stropper faller ut, når de er montert korrekt. Sjekk at seilet er riktig applisert på bruker og at løkkene er skikkelig festet til opphengets kroker.



Løft til stropene strammes uten at bruker løftes. Sjekk at seilet er riktig applisert på bruker og at løkkene er skikkelig festet til opphengets kroker.

Skjevtreksbryter

Takheisen har en bryter som forhindrer løfting hvis vinkelen på løftebåndet er for stor.



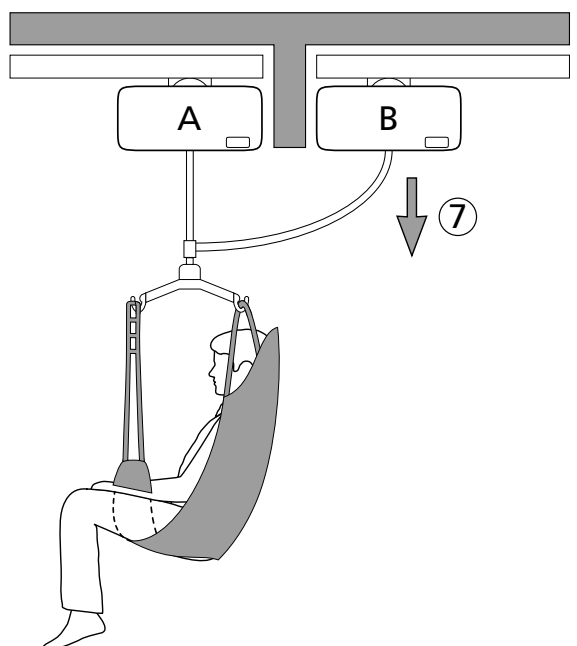
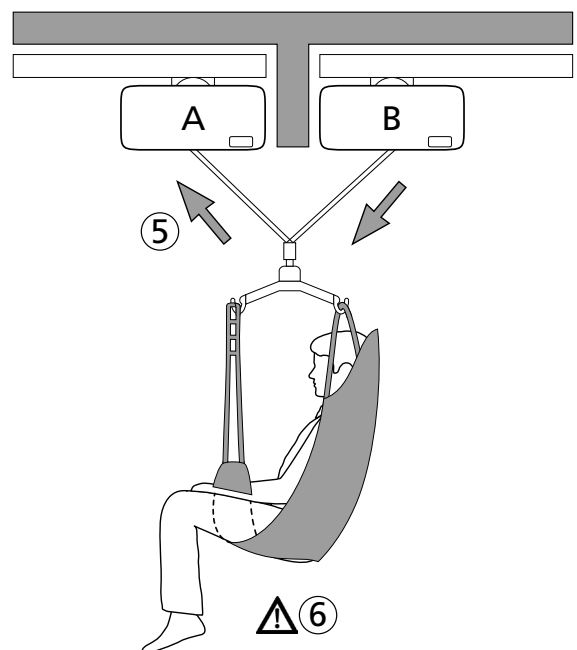
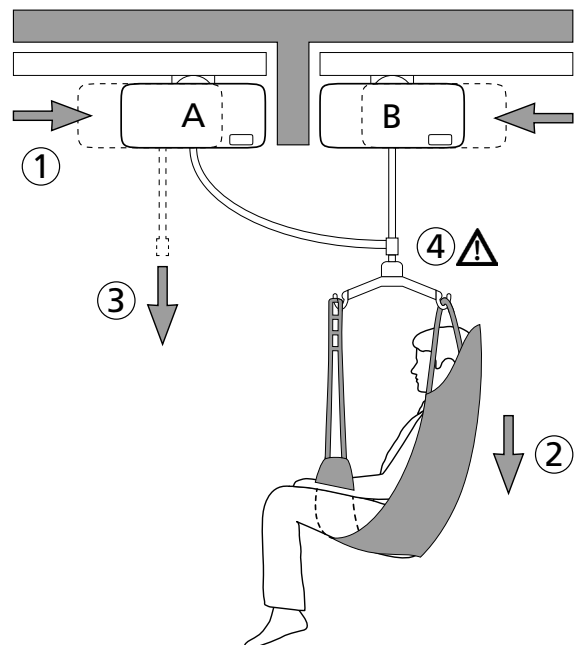
Hvis håndkontrollens "opp" knapp i responderer, kan det være fordi løftebåndets vinkel er for stor, eller løftebeltet er vridd, og skjevtreksbryter er aktivert..

Rom til rom forflytning

Med en rom til rom kobling for oppheng (tilbehør) er det mulig å bruke to takheiser til å forflytte en person fra rom til rom gjennom en døråpning mellom to skinnesystemer som ikke er sammenkoblet.

1. Kjør begge takheiser så nære døråpningen som mulig.
2. Senk takheis B så mye som mulig uten at bruker berører gulvet.
3. Senk løftestropp på takheis A så lavt som nødvendig for å koble den til opphenget på takheis B
4. Sørg for at begge løftestropper er skikkelig sammenkoblet for en trygg forflytning
5. Kjør løftebånd på takheis A opp, og senk løftebånd på takheis B om hverandre frem til bruker er forflyttet fra rom til rom.
6. Pass på at bruker ikke senkes for lavt og berører gulvet.
7. Forflytningen er gjennomført når det ikke er noen belastning på takheis B. Løft brukeren til en komfortabel høyde og koble fra løftebåndet fra løfter B, og fortsett forflytningen med løfter A.

Det kan hende at skjevtreksbryter aktiveres ved rom til rom forflytning hvis løftebåndets vinkel blir for stor. Hvis takheisen ikke responderer på håndkontrollens "opp" knapp, senk de andre løftebåndet til skjevtreksbryter deaktiveres.



Løft ikke brukeren høyere enn nødvendig for å gjennomføre forflytningen.



Aldri la brukeren være uten tilsyn i en løftesituasjon.



Det er fare for personskade på bruker eller assistent fra et svingende løftebånd, oppheng eller håndkontroll.

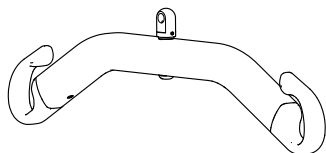
Tilbehør

Anbefalt ekstrautstyr og tilbehør for Molift Air.

Oppheng

Molift Air kan brukes med 2 og 4-punkts oppheng.

Aluminiumsoppheng



2-point Small, aluminum, small, 340 mm,

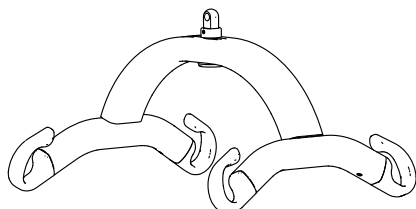
Art. no.: 1830003

2-point Medium, aluminum, medium, 440 mm,

Art. no.: 1830002

2-point Large, aluminum, large, 540 mm,

Art. no.: 1830001



4-point Small, aluminum, 340 mm,

Art. no.: 1830012

4-point Medium, aluminum, 440 mm,

Art. no.: 1830011

4-point Large, aluminum, 540 mm,

Art. no.: 1830010

4-point X-Large, aluminum, 640 mm,

Art. no.: 1530006

Seil

Molift tilbyr et bredt sortiment med seil for forskjellige typer forflytninger. Molift RgoSling er utviklet for bruk med 4-punkts oppheng, men seilet fungerer også med 2-punkts oppheng. Se kombinasjonslisten i seilets brukermanual for riktig kombinasjonsmuligheter for seil og oppheng. Molift RgoSling seilene finnes i størrelse XXS-XXL, som modell med polstring eller uten polstring med nettingstoff.

Vekt

Molift Scale sett (uten oppheng)

Art. no.: 1840000

Kan kombineres med alle Molift Air kompatible oppheng. Vekten er godkjent klasse III vekt.

Vekten kan også kalkulere BMI (Body Mass Index) med et enkelt trykk. Les brukermanualen som følger med vekten før bruk.

Vedlikehold

Rengjøring og desinfisering

Rengjør regelmessig. Vask overflater med lett fuktet klut med et egnet pH-nøytralt rengjøringsmiddel. Ikke bruk kraftige eller etsende midler. For desinfeksjon i nødvendige tilfeller; benytt isopropyl alkohol. Ikke bruk slipemidler. Kontroller nødstop og nødsek etter rengjøring. Takheisen må ikke utsettes for rennende vann.



Sørg for å ikke fjerne eller skade merkelapper ved vask.

Rekondisjonering

Følg vedlikehold og installasjonsveiledninger, gjennomfør periodisk inspeksjon og bruk sjekklister etter installasjon for rekondisjonering av takheisen.

Resirkulering

Se eget dokument med Resirkuleringsinstruksjoner for å resirkulere produktet på en korrekt måte. Denne kan lastes ned på www.molift.com

Reservedeler

En liste med reservedeler er tilgjengelig på forespørsel.

Periodisk inspeksjon

Periodisk inspeksjon omfang

Periodisk inspeksjon består av en visuell kontroll (spesielt av takheisens bærende konstruksjon og løftmekanismen med tilkoblinger, brems, kontroller, sikkerhetsfunksjoner og tilhørende løfteutstyr) i henhold til Periodisk Inspeksjonsrapport for Molift Air. Denne kan lastes ned på www.molift.com

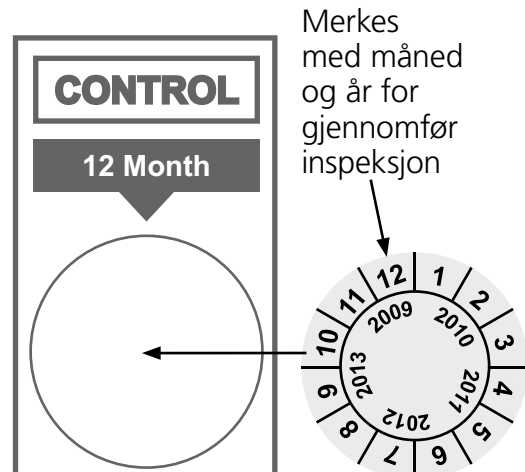
Periodisk inspeksjon skal utføres minst en gang i året eller oftere hvis det kreves av lokale bestemmelser. Inspeksjonen må utføres av servicepersonell sertifisert av Etac. Kontakt Etac for trening og autorisering eller anbefaling av en godkjent servicepartner.

Når periodisk inspeksjon utføres skal inspektøren fylle ut inspeksjonsrapport for Molift Air. Rapporten skal oppbevares av den som er ansvarlig for service av takheisen. Hvis inspeksjonen avdekker feil eller mangler, skal eieren varsles og en kopi av rapporten skal sendes til Etac.



Hvis inspeksjonen avdekker feil eller mangler som påvirker sikkerheten så skal takheisen tas ut av drift og merkes tydelig med "i ustand" og skal ikke bli brukt igjen før feilen er utbedret.

Når periodisk inspeksjon er gjennomført skal inspektøren merke takheisen med et klistremerke på kontroll merkelappen, som viser når periodisk inspeksjon er gjennomført. Kontroll merkelappen finnes på innsiden av sidedekselet, og denne vil indikere når neste service skal utføres.



Feilsøking

Symptom	Mulig feil/Tiltak
Takheisen reagerer ikke på håndkontroll kommandoer	Nødstop er aktivert. Deaktiver ved å trykke inn igjen nødstopbryter.
	Løfterens elektronikk er overopphetet. Servicelampe blinker gult. Vent til løfteren har kjølt seg ned og lampen slutter å blinke
	Håndkontrollen er ikke plugget inn skikkelig. Åpne deksel og plugg inn håndkontroll. Håndkontroll, ledning eller plugg kan være ødelagt og bør byttes.
Takheisen reagerer ikke på håndkontrollens "opp" knapp	Skjevtreksbryter er aktivert. Juster løftebåndets vinkel eller flytt heisen for å redusere vinkelen på løftebåndet.

Find your distributor
visit www.molift.com

Etac AS
Etac Supply Gjøvik
Hadelandsveien 2, 2816 Gjøvik, Norway
Tel +47 4000 1004
molift@etac.com www.molift.com

molift[®]
a part of Etac