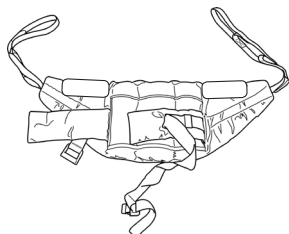


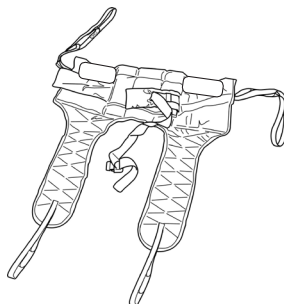
Brukermanual

Oxford® Deluxe Ståsele/Transport seil

For å unngå ulykker, les vedlagte manual



Deluxe Ståsele



Deluxe Transportseil

FOR BRUK TIL AKTIV-LØFTERE.

Deluxe Standing Sling-seilet er lett å montere og passer for stående og støttende stillinger. Det er ikke et seil for generell bruk og det bør vurderes i hvert enkelt tilfelle om det passer for brukerne. Deluxe Transport-seilet er lett å montere, egner seg for generell bruk og gir brukerne full støtte. Det passer ikke til dobbeltamputasjonspasienter eller til løfting fra horisontal stilling.

SPESIAL SELER:

FLERE SELER ER TILGJENGELIGE FOR INDIVIDUELLE BEHOV. HUSK AT DU ALLTID BØR RÅDFØRE DEG MED EN AUTORISERT FORHANDLER FØR DU GÅR TIL INNKJØP AV EN SELE.

⚠ ADVARSEL

- OXFORD ANBEFALER BRUK AV ORIGINALE OXFORD DELER . OXFORD SLYNGE OG LØFTE-PRODUKTER ER DESIGNET FOR Å VÆRE KOMPATIBLE MED HVERANDRE .

FOR SIKKERHETEN TIL PASIENTEN OG PÅRØRENDE ;

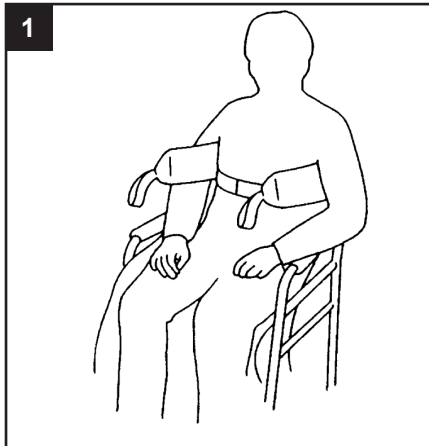
FØR DU BRUKER EN SLYNGE GJØR EN FULLSTENDIG RISIKOVURDERING FOR Å SIKRE RIKTIG SLYNGE VALG , GJØR METODEN FOR POSISJONERING I SELEN OG PROSEDYRE FOR OVERFØRING FOR PASIENTEN.

- KONTROLLÈR SLYNGE OG SØM FØR HVER BRUK . HUSK AT BLEKET , REVET , FRYNSETE ELLER ØDELAGTE STROPPER ER USIKRE OG KAN RESULTERE I ALVORLIG SKADE ELLER DØD FOR PASIENTEN.
- IKKE ENDRE STROPPER . ØDELEGG OG KAST SLITTE STROPPER .
- LA ALDRI EN PASIENT VÆRE UTEN TILSYN .
- IKKE OVERSTIG NOMINELL KAPASITET AV SEILET ELLER HEIS.
- IKKE PRØV Å RE - POSISJONERE EN PASIENT VED Å TREKKE I LØKKENE PÅ SEILET .

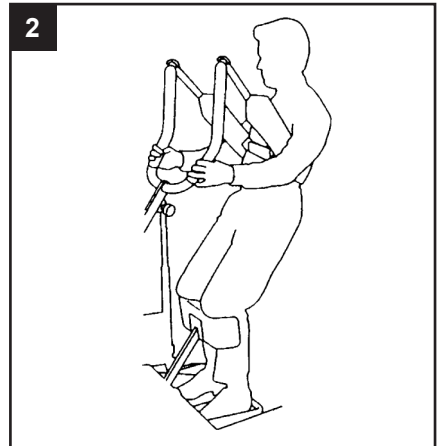
Introduksjon

Deluxe Ståsele er en letttilpasset sele passende for stå og support. Det er ikke en generell sele og brukeren bør vurderes med hensyn til brukers egnethet. Deluxe Transport sele har en enkel passform til generelle formål og selen gir full støtte til de fleste brukere. Selen vil ikke passe dobbel amputerte eller løfte fra en horisontal stilling.

MONTERING AV DELUXE STÅSELE



Plasser seilet bak brukers ryg mellom den nederste delen av skulderbladene og brystkassen. Fest stroppen rundt brukers brystkasse. Denne stroppen bør ikke være stram. Stroppen brukes til å holde seilet på plass mens det festes til løftearmen. Pass på at brukers armer er plassert på utsiden av seilet.



Plasser løfteren slik at brukers føtter hviler på fotbrettet og knærne hviler på kneputen. Fest de lange løkkene på seilet til de hvite krokene på enden av løftearmene. Brukers hender bør plasseres på de sorte håndgrepene eller støt-tehåndtakene. (Når brukeren har vendt seg til løfteren, kan en mer oppreist stilling oppnås ved bruk av de korteste løkkene). Trykk på knappen på håndkontrollen for å løfte brukeren i oppreist stilling.

NB! DENNE SELEN EGNER SEG IKKE FOR GENERELL BRUK OG EGNER SEG IKKE FOR ALLE BRUKERE.

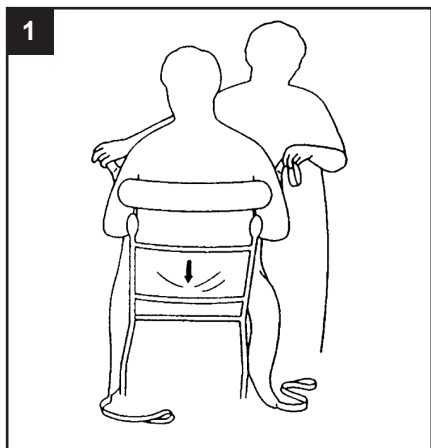
BRUKERTIPS

BRUKEREN BØR BES OM Å LENE SEG BAKOVER OG INN MOT SELEN MENS HUN ELLER HAN LØFTES.

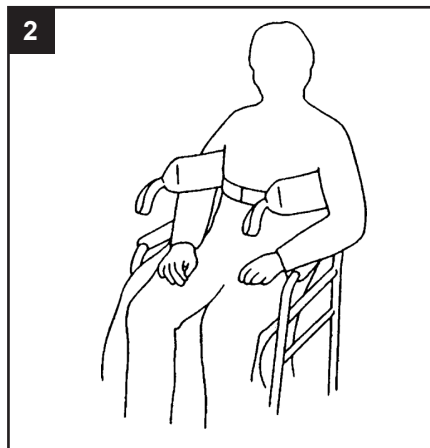
HØYE BRUKERE TRENGER KANSKJE Å BRUKE KORTERE LØKKER PÅ SELEN FRA BEGYNNELSEN AV.

SKULLE BRUKEREN BEGYNNE Å SKLI, SLIK AT LØFTET FOREGÅR ETTER UNDERSIDEN AV VEDKOMMENDES ARMHULER, BØR TRANSPORTSELEN BRUKES.

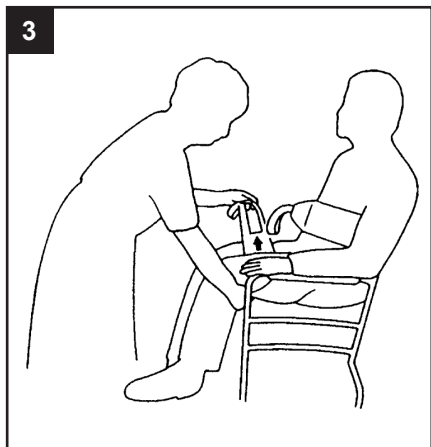
MONTERING AV DELUXE TRANSPORT-SEIL



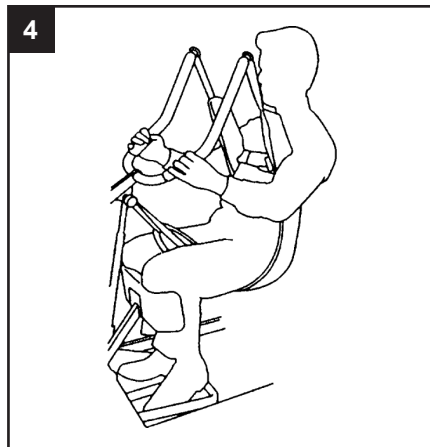
1 Skyv seilet ned bak ryggen på brukeren, med toppen på toalettstolåpningen plassert nederst langs ryggraden. Kontroller at selen sitter rett over setepartiet.



2 Fest stroppen rundt brukersens brystkasse. Denne stroppen trenger ikke være stram, den brukes til å holde seilet på plass mens det festes til Standardutstyret. Pass på at brukersens armer er plassert på utsiden av seilet.



3 Hev brukersens bein og før stroppen under og opp mellom beina. Pass på at selen ikke er vridd eller brettet under pasientens lår. Gjenta prosessen med det andre benet. Fest stroppene på toppen av seilet til de hvite krokene på enden av håndgrepene.



4 Uten å krysse løkkene på benstroppene, fest stroppene til de sorte krokene på høyre og venstre side av opphenget. Du vil i de fleste tilfeller kunne bruke den midterste av de tre løkkene. Da vil du være klar til å løfte brukeren fra setet og transportere vedkommende. Når brukeren er løftet opp fra setet, kan vedkommende gjøres mer komfortabel ved å lenes tilbake i sittende stilling.

PASS PÅ AT BRUKERENS HODE ALLTID ER STØTTET GODT OPP.

Tekniske spesifikasjoner

STANDARD	BS EN ISO 10535
SAFE WORKING LOAD	170 kg

Størrelser og Artikkelnummer

Størrelse	Ståsele	Transportsele
PAEDIATRIC (BROWN)	SPECIAL (Polyester)	SPECIAL (Polyester)
SMALL (RED)	SL13499N (Polyester)	SL13502N (Polyester)
MEDIUM (YELLOW)	SL13500N (Polyester)	SL13501N (Polyester)
LARGE (GREEN)	SL13498N (Polyester)	SL13503N (Polyester)
EXTRA LARGE (BLUE)	SL13498NXL	SL13503NXL

Hvis du skulle få behov for tilpassede størrelser, ta kontakt med Sunrise Medical AS.

Rengjøringsinstruks



Maskinvask 85°C.



Ikke vask med blekemiddel. Bleking vil ødelegge materialet. Selene kan bli ødelagt under vasking og tørking. Kontrollér selen før hver gangs bruk.



Kald-tørk i trommel, lufttørk eller tørk på veldig lav temperatur.



IKKE tørk i trommel.

⚠ ADVARSEL

Blekede, opprevdede, delvis kuttete, opptrevlede eller slitte seler er usikre og kan medføre alvorlige helseskader eller livsfare for pasienten.

Ødelegg og kassér utslitte seler. Ikke foreta endringer på selene.



Oxford-seler

Viktig tilleggsinformasjon om sikkerhet

I henhold til advarsler for andre produsenters seler, er det viktig at brukere av Oxford-seler alltid overholder instruksjonene i brukerhåndboken som følger med hver sele, samt instruksjonene på etikettene som er festet på alle Oxford-seler.

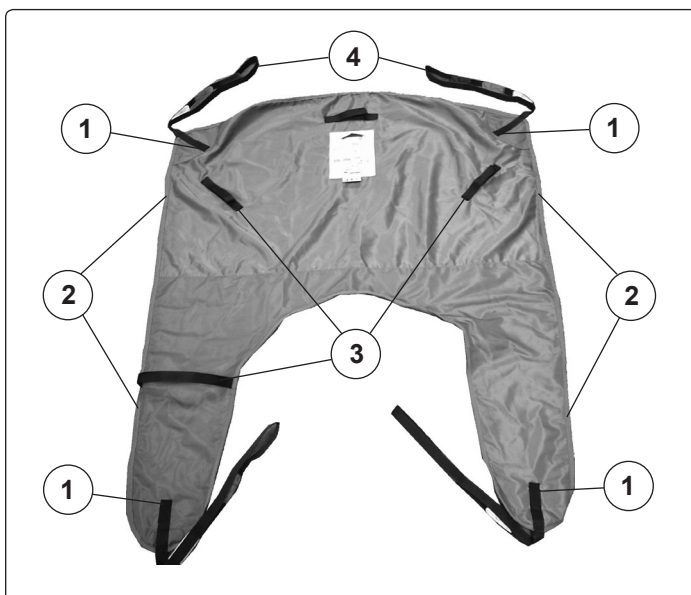
For pasientens sikkerhet, er det ytterst viktig at selen kontrolleres hver gang før den brukes. Hvis ikke kan pasienten utsettes for personskader.

Hvis en eller flere av følgende feil oppdages, må selen kastes og ikke brukes:

- Tegn på generell slitasje eller rifter.
- Raknede eller skadde sømmer på selen (inkludert stropper)
- Slitasje på festepunktene.
- Misfargede deler
- Stoffet er frynset eller raknet
- Stoffet er falmet
- Etiketten er uleselig

Alle deler på selen må kontrolleres. Følgende informasjon gir en veiledning om hovedområdene som skal kontrolleres:

Eksempel på Oxford-sele:

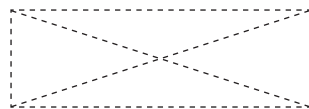


Følgende hovedområder må kontrolleres:

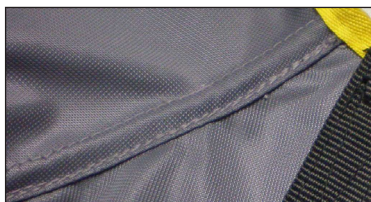
1. Festepunkter for selestropper
2. Sømmer
3. Festepunkter for håndtak
4. Endeløkker på selestropper



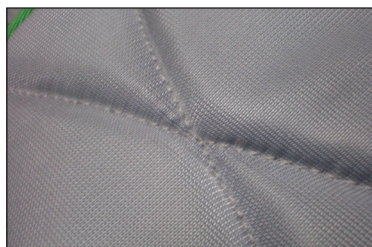
- Sømmene på selestroppene som er festet til selve selen skal være intakte.
- Sømmene er sydd med korssting og må være intakte (ikke raknet).



Korssting



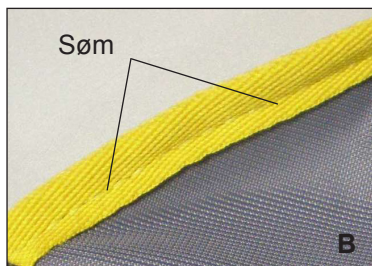
- Typisk søm.
- Bildet viser en riktig søm som ikke er frynset.



- Typisk søm på selens hoveddel.
- Bildet viser en riktig søm som ikke er frynset.

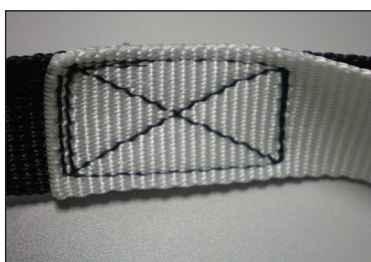


A



B

- A. Festing av stropp på et nettingsele.
- B. Eksempel på riktig søm på den fargede stroppen.



- Typisk søm på selestroppenes endeløkker.
- Sømmene er sydd med korssting og må være intakte (ikke raknet).
- Pass på at endeløkkene ikke er slitte eller frynset.

Du vil finne detaljerte rengjøringsinstruksjoner i brukerhåndboken samt på etiketten som er festet bak på selen. Hvis disse rengjøringsinstruksjonene ikke overholdes kan selen skades, som igjen vil gjøre den farlig å bruke.

Hvis du har spørsmål om disse instruksjonene, vennligst ta kontakt med Oxford-kundeservice på telefon +44(0)844 811 1156.

